

# Stockholms stads säkerhetsprogram 2020-2023

[stockholm.se](https://www.stockholm.se)

# Innehåll

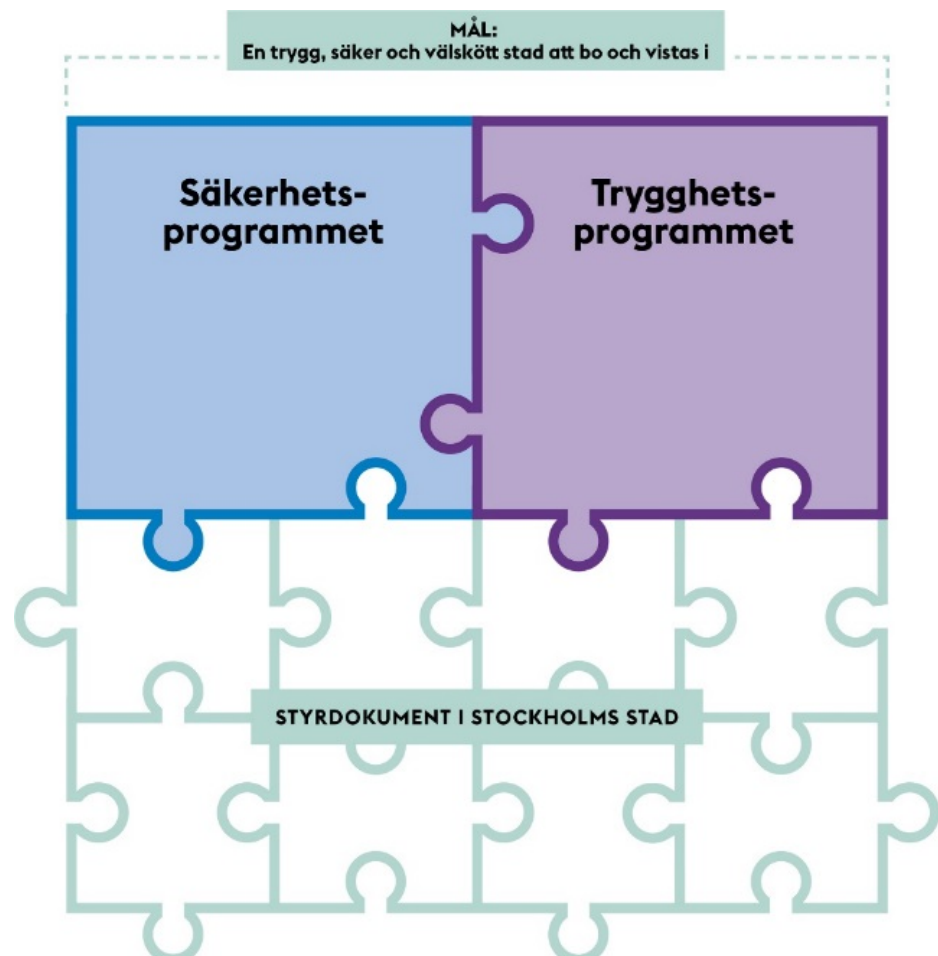
<b>Om säkerhetsprogrammet.....</b>	<b>3</b>
<b>Övergripande mål för stadens säkerhetsarbete .....</b>	<b>4</b>
<b>Det som ska skyddas och värnas.....</b>	<b>5</b>
<b>Det som hotar .....</b>	<b>6</b>
<b>Ett samordnat säkerhetsarbete med tydlig ansvarsfördelning .....</b>	<b>7</b>
<b>Ett systematiskt säkerhetsarbete .....</b>	<b>9</b>
<b>Fokusområden för säkerhetsarbetet.....</b>	<b>15</b>
<b>1. Krisberedskap</b>	<b>15</b>
<b>2. Civilt försvar</b>	<b>20</b>
<b>3. Säkerhetsskydd och informationssäkerhet</b>	<b>21</b>
<b>4. Förebygga olyckor</b>	<b>23</b>
<b>5. Förebygga otillåten påverkan samt hot och våld mot anställda</b>	<b>25</b>

## Om säkerhetsprogrammet

Säkerhetsprogrammet beslutas av kommunfullmäktige och slår fast övergripande mål för stadens säkerhetsarbete för åren 2020-2023. Det beskriver hur arbetet ska genomföras och följas upp och anger vilka särskilda fokusområden staden har för säkerhetsarbetet under programperioden. De fem fokusområdena är:

- 1) Krisberedskap
- 2) Civilt försvar
- 3) Säkerhetsskydd och informationssäkerhet
- 4) Förebygga olyckor samt
- 5) Hot och våld mot anställda

Programmet gäller alla stadens nämnder och bolagsstyrelser och ska tillsammans med stadens budget ligga till grund för hur stadens alla verksamheter planerar, genomför och utvecklar säkerhetsarbetet.



Stadens säkerhetsprogram och stadens trygghetsprogram är sammanlänkade. I trygghetsprogrammet beskrivs stadens brottsförebyggande och trygghetsskapande arbete i praktiken, begreppsramar, ansvar och roller samt inhämtande och analys av data. Tillsammans utgör de bägge programmen övergripande inriktning för stadens arbete med att nå målet om en trygg, säker och välskött stad att bo och vistas i.

Staden har en hög ambition för säkerhetsarbetet och arbetet utgår från lagstiftning samt de överenskommelser som finns mellan staten och kommunerna om krisberedskap och civilt försvar. Som grund för arbetet finns också strategier och vägledningar som tagits fram på både nationell och regional nivå.

Genom säkerhetsprogrammet utövas övergripande styrning av stadens åtaganden inom ramen för lagen (2006:544) om kommuners och landstings åtgärder inför och vid extraordinära händelser i fredstid och höjd beredskap. Säkerhetsprogrammet utgör också Stockholms stads styrdokument för arbetet med krisberedskap samt innehåller en beskrivning av stadens arbete med övergripande samordning av det olycksförebyggande arbetet i enlighet med lagen (2003:778) om skydd mot olyckor.

Som stöd för det praktiska arbetet finns även kompletterande tillämpningsanvisningar. En uppdaterad förteckning över dessa finns på stadens intranät. Nämnder och bolagsstyrelser ansvarar för att hålla sig uppdaterade om gällande anvisningar och för att följa innehållet i dessa. Programmets anvisningar fastställs av stadsdirektören tillika VD för Stockholms Stadshus AB.

## **Övergripande mål för stadens säkerhetsarbete**

**Stockholm är en trygg, säker och välskött stad att bo och vistas i** är det övergripande målet för stadens samlade trygghets- och säkerhetsarbete.

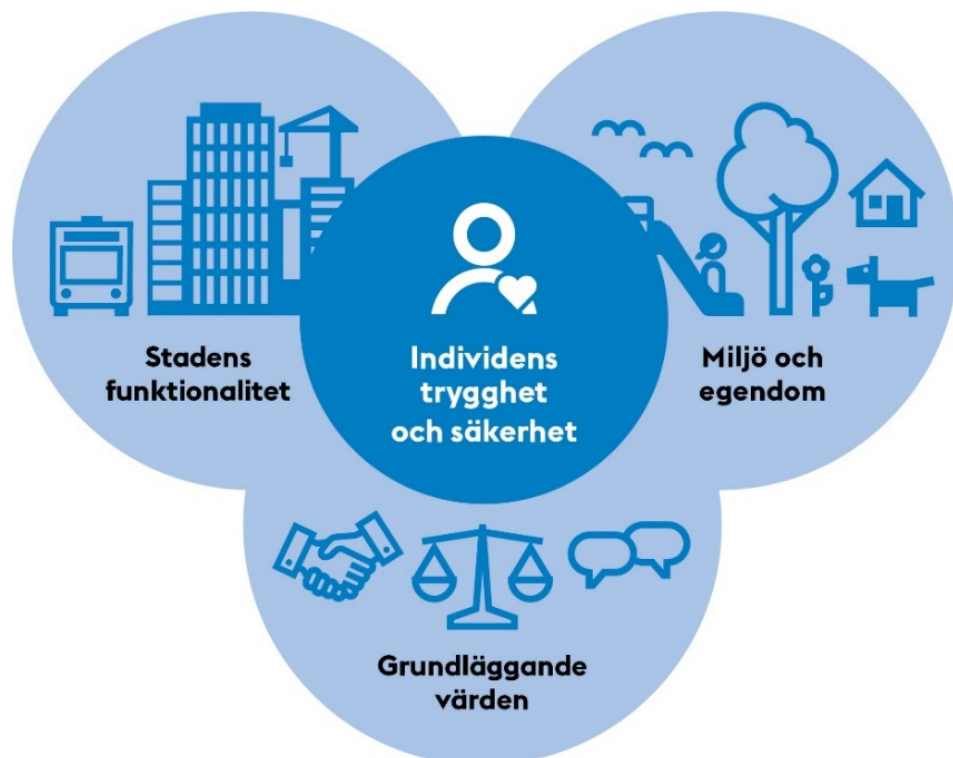
Stadens förmåga att förutse, förebygga och motstå samhällsstörningar ska vara stark. När en oönskad händelse ändå inträffar ska staden vidta rätt åtgärder i tillräcklig utsträckning för att minimera dess konsekvenser, upprätthålla samhällsviktig verksamhet samt säkerställa en snar återgång till

normalläge. Allmänheten och andra aktörer ska ha hög tillit och tilltro till staden.

Staden bedriver ett målmedvetet säkerhetsarbete och en väletablerad samverkan med andra aktörer, exempelvis räddningstjänst, Polismyndigheten och andra myndigheter, regionala aktörer, näringsliv och civilsamhället, är en naturlig del av arbetet och bidrar till att både risken för och konsekvenserna av samhällsstörningar minskar i hela Stockholm.

## Det som ska skyddas och värnas

Säkerhetsarbetet i staden bedrivs för att skydda och värna individens trygghet och säkerhet, stadens funktionalitet, grundläggande värden samt miljö och egendom.



Individens trygghet och säkerhet utgör kärnan i arbetet. Stadens säkerhetsarbete handlar direkt eller indirekt om att skydda och värna de som bor och vistas i Stockholm.

Stadens funktionalitet handlar om att vårt samhälle måste fungera även när det utsätts för störningar. Det gäller särskilt *samhällsviktig verksamhet*. Stadens egen verksamhet samt den som utförs på uppdrag av staden ska kunna bedrivas i så stor utsträckning som möjligt utan driftstörningar, med så få olyckshändelser, skadegörelser och sabotage som möjligt.

---

## Samhällsviktig verksamhet

Med samhällsviktig verksamhet menas verksamhet där störningar i eller bortfall av verksamheten kan orsaka en kris i samhället. Samhällsviktig verksamhet kan även vara en verksamhet som behövs för att hantera en potentiell eller pågående kris.

---

Med stadens politiska uppdrag följer ett ansvar att värna de grundläggande värden som samhället vilar på: demokrati, rättssäkerhet och mänskliga fri- och rättigheter. Att värna dessa grundläggande värden är en förutsättning för att invånare, besökare och olika aktörer i staden ska kunna ha förtroende för stadens verksamheter och dess myndighetsutövning. Det kan också stärka förtroendet och tilliten i samhället i stort och mellan människor. Staden ska verka för att upprätthålla det öppna samhället.

Säkerhetsarbetet i staden innefattar också att förebygga och begränsa skador på miljö och egendom. Med det menas skador på mark, vatten, fysisk miljö, biologisk mångfald, värdefulla natur- och kulturmiljöer samt kulturarv. Med egendom avses fast och lös egendom.

## Det som hotar

Ett förändrat omvärldsläge parallellt med en ständig teknisk utveckling har ställt säkerhetsfrågorna i starkt fokus. Hot- och riskbilder i samhället förändras och påverkas av samhällsutvecklingen både lokalt, regionalt, nationellt och internationellt. Nya globala aktörer försöker hävda sig på världssarenan och gör säkerhetsmiljön mer oberäknelig. Hoten har blivit mer komplexa och en händelse i en del av världen kan få följdverkningar i en annan. Känsligheten för störningar i viktiga samhällsfunktioner ökar i takt med den tekniska

utvecklingen och hur tekniken används i samhället. Att avgöra om medvetna, antagonistiska handlingar ligger bakom en störning kan vara svårt. Dagens informations- och kommunikationsmönster präglas av snabbhet, föränderlighet och transparens. Information och desinformation som publiceras på andra sidan jorden är i samma sekund tillgänglig här. Medvetna informationspåverkanskampanjer kan genomföras för att skapa misstro och rubba förtroendet för samhällets aktörer och för att urholka tilliten människor emellan.

I egenskap av huvudstad och landets ekonomiska, politiska, kulturella och mediala centrum kan Stockholm antas vara särskilt utsatt för antagonistiska hot, terrorattentat och dödligt våld. I Stockholm finns en rad verksamheter mot vilka angrepp kan få allvarliga konsekvenser, inte bara för staden utan också för Sverige.

Inom Stockholms geografiska område finns även risker och sårbarheter som kan sägas vara typiska för storstaden. De som är kopplade till befolkningsmängd och befolkningstäthet, infrastruktur, sociala skillnader, folksamlingar och evenemang är särskilt **framträdande**. Utöver dessa risker är ett förändrat klimat ett reellt hot, inte bara i storstadsområden utan i hela landet, och som påverkar många centrala funktioner i samhället.

Oavsett vad störningarna i samhället beror på behöver staden ha motståndskraft och robusthet mot de mest framträdande riskerna.

## **Ett samordnat säkerhetsarbete med tydlig ansvarsfördelning**

Samordning och helhetstänk krävs för att säkerställa att stadens samlade resurser används i relation till de mest framträdande behoven. En tydlig ansvarsfördelning mellan central och lokal nivå och mellan olika funktioner i verksamheten är också en förutsättning för ett effektivt säkerhetsarbete. Principerna om ansvar, närhet och likhet ska användas som vägledning för arbetet vid en krissituation.

**Ansvarsprincipen** - De som ansvarar för en verksamhet under normala förhållanden gör det också under en kris. Det ingår även att vid behov initiera och bedriva samverkan.

**Likhetsprincipen** - Under en kris ska organisation och lokalisering så långt som det är möjligt fungera på samma sätt som vid normala förhållanden.

**Närhetsprincipen** - En kris hanteras där den inträffar, av de närmast berörda och ansvariga. Detta hindrar inte verksamheten från att samverka och söka hjälp för att hantera krisen.

En utveckling av likhets- och närhetsprinciperna diskuteras nationellt med förslag om ett större fokus på samverkan och handling. För stadens del ingår detta redan i krishanteringen då handling går före passivitet och samverkan redan idag utgör en naturlig del av allt säkerhetsarbete.

Säkerhetsarbetet i Stockholms stad ska bedrivas på såväl central som lokal nivå. Den centrala nivån utgörs av kommunstyrelsen och den lokala nivån utgörs av bolagsstyrelser, stadsdels- och facknämnder.

### **Central nivå**

Den centrala nivån ska inrikta, samordna, stödja, följa upp och utveckla stadens samlade säkerhetsarbete utifrån kunskap om de mest framträdande utmaningarna och behoven på övergripande nivå.

Kommunstyrelsen har det övergripande ansvaret för stadens säkerhet och för att lagstiftningen på området efterlevs. På central nivå ska det finnas ett rådgivande säkerhetsråd för de risk- och säkerhetsfrågor som kräver stadsövergripande samordning.

### **Lokal nivå**

Nämnder och bolagsstyrelser har ett långtgående ansvar som sträcker sig över säkerhetsarbetet inom det egna verksamhetsområdet. Stadsdelsnämnder har även ett ansvar för samordningen av säkerhetsarbetet inom respektive geografiskt område (se vidare sid.12). Varje verksamhet ska säkerställa att arbetet kan bedrivas på ett fullgott sätt i enlighet med gällande lagstiftning och andra relevanta riktlinjer, handlingsprogram och anvisningar samt att det finns kompetenser och resurser tillgängliga i den utsträckning som krävs. Samtliga nämnder



och bolagsstyrelser ska ha en utsedd säkerhetssamordnare som ansvarar för att samordna och förankra säkerhetsarbetet. Alla nämnder och bolagsstyrelser ska också ha en utsedd informationssäkerhetssamordnare.

Chefer i staden har ett särskilt ansvar för att säkerställa att programmets innehåll omsätts till handling och utveckling. Chefer ska säkerställa att medarbetare rapporterar önskade händelser i stadens incidentrapporteringssystem.

Alla medarbetare i staden ska bidra i stadens säkerhetsarbete genom att uppmärksamma risker i verksamheten och agera förebyggande för att minska dem. Inträffade tillbud, skador, hot eller andra störningar i verksamheten rapporteras omgående så att nödvändiga åtgärder kan vidtas.

## **Ett systematiskt säkerhetsarbete**

Oavsett fokusområde och verksamhetsområde är systematik i säkerhetsarbetet nyckeln.

Säkerhetsarbetet ska i så stor utsträckning som möjligt integreras i stadens ordinarie styr- och ledningsmodell. Nämnder och bolagsstyrelser ska i samband med ordinarie verksamhetsplanering formulera egna mål och aktiviteter med utgångspunkt i säkerhetsprogrammet, stadens budget och den verksamhetsspecifika risk- och sårbarhetsanalysen (se nedan). Mål och aktiviteter ska på ett tydligt sätt leda till utveckling av det egna säkerhetsarbetet och bidra till den övergripande måluppfyllelsen. Uppföljning ska genomföras inom ramen för den ordinarie uppföljningen av kommunfullmäktiges mål och budget. Nämnder och bolagsstyrelser ska bidra till goda beslutsunderlag genom rapportering av händelser, incidenter och lägesbilder.

Säkerhetsarbetet ska bedrivas med utgångspunkt i genomtänkta metoder, gemensamma mål och dokumenteras, följas upp samt utvecklas löpande. Rutiner och planer ska vara kända och lättillgängliga i verksamheten. Utbildning och kompetenshöjande insatser är viktiga delar i utvecklingen av säkerhetsarbetet i staden.

I det systematiska säkerhetsarbetet ska risk- och sårbarhetsanalyser, omvärldsbevakning, kommunikation samt samverkan och geografiskt områdesansvar genomsyra och vara integrerade delar i arbetet.

### **Risk- och sårbarhetsanalys (RSA)**

Utgångspunkten för ett systematiskt säkerhetsarbete är att ha fokus på det som är verksamhetens bidrag till det som ska skyddas och värnas. Därför ska säkerhetsarbetet i stadens alla verksamheter utgå från aktuella och verksamhetsanpassade risk- och sårbarhetsanalyser (RSA). Även tematiska RSA:er kan vid behov genomföras för särskilda risker.

Stadens arbete med RSA ska vara strategiskt, förankrat och bidra till långsiktig utveckling, kontinuitetsplanering och direkta åtgärder i verksamheten. RSA-arbetet ska vara koordinerat med andra styr- och uppföljningsprocesser. Verksamhetsspecifika RSA:er ska genomföras i enlighet med centrala anvisningar och användas för prioritering, inriktning och samordning av säkerhetsarbetet inom respektive nämnd och bolagsstyrelses ansvarsområde likväl som för stadsövergripande prioritering, inriktning och samordning.

Risk- och sårbarhetsanalysen ska utgå från en bedömning av hur kritiska verksamheternas åtaganden är för det som säkerhetsarbetet ska skydda och värna. Därefter ska nämnder och bolagsstyrelser identifiera hot, risker och sårbarheter i sina respektive verksamheter och löpande vidta åtgärder. Detta för att minska både sannolikheten för att oönskade händelser ska inträffa och konsekvenserna om de ändå skulle göra det. Som ett sista steg ska en beroendeanalys genomföras och kontinuitetsplaner upprättas för kritiska beroenden, som exempelvis bemanning, elektricitet och telekommunikation. Fler steg kan läggas till i stadens RSA-arbete om det anses relevant för en samlad och ökad förmågeutveckling.

Varje nämnd och bolagsstyrelse ska ha en aktuell och långsiktig handlingsplan för de mest framträdande riskerna i verksamheten. Åtgärder kopplade till dessa risker ska integreras i verksamhetens ordinarie verksamhetsplanering.

Kommunstyrelsen ska varje mandatperiod ta fram en aggregerad RSA för staden som helhet. Den stadsövergripande

RSA:n baseras på underlagen från nämnder och bolagsstyrelser, men ska ha ett särskilt fokus på övergripande risker.

### **Omvärldsbevakning**

En viktig del i det systematiska säkerhetsarbetet är att bevaka och analysera händelser, trender, värderingar samt ny forskning och utveckling för att se hur de kan påverka stadens verksamhet. Syftet med proaktiv omvärldsbevakning av säkerhetsrelaterade frågor är att staden ska stå bättre rustad både för att kunna agera vid en plötsligt uppkommen störning eller kris och för att möta framtidens utmaningar. Nämnder och bolagsstyrelser ansvarar för att bevaka, analysera och proaktivt agera utifrån den utveckling som har betydelse för den egna verksamheten. Det ingår även att kontinuerligt inhämta information som har bäring på det egna säkerhetsarbetet från andra relevanta myndigheter och aktörer.

Som stöd i det lokala säkerhetsarbetet ska kommunstyrelsen förse nämnder och bolagsstyrelser med sammanställd statistik samt de stadsövergripande lägesbilder på både kort och längre sikt som är resultatet av den omvärldsbevakning som sker centralt. Nämnder och bolagsstyrelser ansvarar för att relevant information sprids till berörda i den egna organisationen. Stadsdelsnämnderna ska använda lägesbilderna som underlag för att utöva det geografiska områdesansvaret (se nedan). Nämnder och bolagsstyrelser ska bidra med relevant information till de övergripande lägesbilderna.

### **Kommunikation**

Kommunikation ska ingå som en självklar och integrerad del i allt säkerhetsarbete, på lokal såväl som på central nivå. Kommunikationsperspektivet ska finnas med i det förebyggande arbetet och därefter genom alla faser av en önskad händelse.

Kommunikation kan användas för att

- väga in människors perspektiv i stadens planering för och hantering av en oönskad händelse och identifiera behov som staden och dess verksamheter behöver möta,
- höja kunskapen om risker i staden och vad staden, andra aktörer och enskilda individer gör och kan göra för att förebygga oönskade händelser,
- bidra till tydlighet och ge vägledning i samband med en oönskad händelse.

All kommunikation, både i vardagen och vid oönskade händelser, ska sträva efter att bygga förtroendefulla relationer med stockholmarna. I arbetet med att möta antagonistisk informationspåverkan har kommunikation en särskilt viktig roll. Att staden är trovärdig i sin kommunikation har stor betydelse för hur stockholmarna agerar utifrån de budskap som staden förmedlar. Staden ska alltid vara tydlig som avsändare och den information som förmedlas ska vara korrekt, saklig och aktuell.

Vid oönskade händelser och kriser ställs särskilda krav på snabb, samordnad och kontinuerlig kommunikation som baseras på fakta om den aktuella situationen. Kommunstyrelsen har det övergripande ansvaret för denna samordning, liksom för koordinerad kommunikation utifrån stadsövergripande risk- och lägesbilder.

Ansvarsprincipen gäller också för kommunikation. Den verksamhet som ansvarar för kommunikationen under normala förhållanden gör det också under en kris. Nämnder och bolagsstyrelser ska löpande identifiera möjligheter till och behov av kommunikation för att höja den egna verksamhetens och allmänhetens beredskap inför oönskade händelser och för att stärka deras möjligheter till egna åtgärder under och efter oönskade händelser. Nämnder och bolagsstyrelser, och även staden som helhet, ska också informera om de risker som den egna verksamheten inrymmer eller kan orsaka så att människor kan förhålla sig till dessa risker i sin vardag.

Nämnder och bolagsstyrelser ska initiera och bedriva kommunikationssamverkan utifrån behov och möjligheter som identifieras i den egna verksamheten. Kommunstyrelsen har ansvaret för att identifiera kommunikationsbehov som ingen enskild verksamhet har ett tydligt ansvar för och säkerställa att

dessa behov möts genom samverkan inom staden och med andra aktörer.

### **Samverkan och geografiskt områdesansvar**

Samhällsutmaningarnas omfattning och komplexitet gör att varje enskild verksamhet eller aktör ofta har begränsat handlingsutrymme att agera på egen hand. Därför är det av största vikt att det finns en väl fungerande samverkan både till vardags och i händelse av kris. Det gäller både internt mellan stadens olika verksamheter och externt med andra relevanta samhällsaktörer. Inom staden läggs grunden för en effektiv samverkan och erfarenhetsutbyte genom regelbundna och centralt samordnade nätverksmöten för säkerhetssamordnare. Samverkan mellan stadens verksamheter initieras också med utgångspunkt i specifika behov inför och under händelser och kriser.

För att nå målet om en trygg, säker och välskött stad är samverkan med externa aktörer, som exempelvis Polismyndigheten, andra myndigheter, regionala och lokala aktörer, näringsliv och civilsamhälle, en nyckelfaktor och samverkansformerna behöver ständigt utvecklas. Det gäller på både lokal och central nivå i staden.

Staden har ett lagreglerat *geografiskt områdesansvar* som täcker stadens geografiska område.

---

### **Geografiskt områdesansvar**

Effektiv krishantering kräver samordning och samverkan. Berörda aktörer måste försäkra sig om att de har samma uppfattning om vad som har hänt, hur krisen kan komma att utvecklas, vilken inriktning de bör ha för sina åtgärder och vilka prioriteringar som bör göras. Aktörerna är beroende av information från varandra för att kunna genomföra sina uppgifter på ett ändamålsenligt sätt. Den information som förmedlas till allmänheten och medierna måste vara samstämmig. Det geografiska områdesansvaret handlar om att få till stånd denna samordning och samverkan.

---

I staden har stadsdelsnämnderna motsvarande geografiska områdesansvar inom sina respektive nämndområden. Med det geografiska områdesansvaret följer ett ansvar att samordna alla relevanta aktörer – exempelvis myndigheter, näringsliv eller

frivilligorganisationer – inom stadens eller stadsdelsnämndsområdets gränser före, under och efter en önskad händelse eller under höjd beredskap.

Stockholms stad är i många aspekter ett komplext geografiskt område med en omkringliggande region där de olika geografiska områdena och dess aktörer har stora beroenden till varandra. Det geografiska områdesansvaret kan vara kommunalt och regionalt, ibland även nationellt, på samma gång. Därför har Stockholmsregionens aktörer som har en roll i en samhällsstörning kommit överens om att samverka mellan aktörerna i huvudsak sker inom ramen för det regionala forumet *Samverkan Stockholmsregionen (SSR)* oavsett i vilken kommun eller typ av verksamhet störningen inträffar.

---

### **Samverkan Stockholmsregionen (SSR)**

Samverkan Stockholmsregionen (SSR) är en avtalsorganisation som drivs gemensamt av ett 40-tal samhällsaktörer i regionen, inklusive länets samtliga kommuner. Målet är att skapa trygghet, säkerhet och effektiv hantering av samhällsstörningar i regionen – i vardag, kris och höjd beredskap. Aktörerna utvecklar tillsammans förmågan att inrikta och samordna samhällets resurser i både planerade och hastigt uppkomna händelser.

---

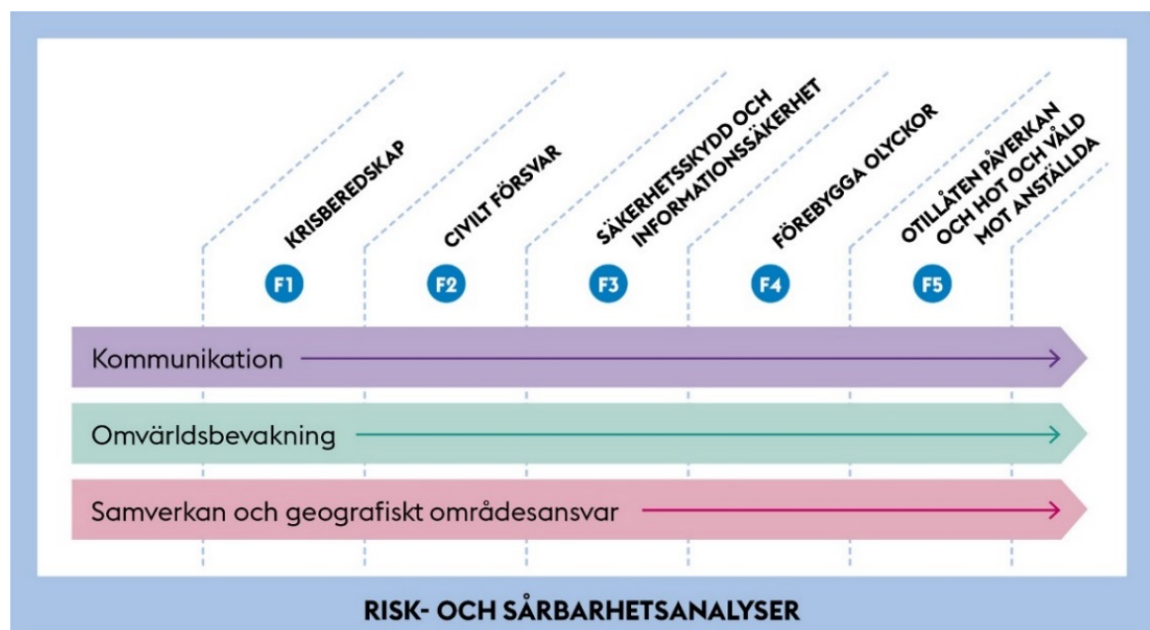
Inom SSR har aktörerna gemensamt arbetat fram rutiner och arbetssätt för samordning och inriktning vid önskade händelser. Staden ska följa de rutiner och arbetssätt som är fastställda inom ramen för SSR och aktivt delta och vara pådrivande i utvecklingen av arbetet. Kommunstyrelsen ansvarar för samordning av stadens engagemang inom SSR.

# Fokusområden för säkerhetsarbetet

Stadens samlade säkerhetsarbete omfattar många delar och behöver bedrivas med utgångspunkt i den egna verksamhetens specifika risker, sårbarheter och behov.

Övergripande ska säkerhetsarbetet fokusera på fem sammanlänkade områden:

1. *Krisberedskap*
2. *Civilt försvar*
3. *Säkerhetsskydd och informationssäkerhet*
4. *Förebygga olyckor*
5. *Förebygga otillåten påverkan samt hot och våld mot anställda*



*Illustrationen visar hur det systematiska arbetet och de fem fokusområdena hänger ihop.*

## 1. Krisberedskap

Krisberedskap handlar för en kommun om att upprätthålla verksamheten även vid oönskade händelser som är utanför det vanliga och vardagliga. Detta uppnås genom förebyggande åtgärder samt god krishanteringsförmåga när något oönskat ändå händer. Med krishanteringsförmåga avses att genomföra

de åtgärder som krävs för att avhjälpa, skydda och lindra effekterna av det inträffade.

### **Mål för fokusområde Krisberedskap**

Staden står emot störningar och upprätthåller samhällsviktig verksamhet även vid svåra påfrestningar. Önskade händelser förebyggs och staden är väl förberedd att hantera och lära av de händelser som ändå inträffar. Hanteringen sker med bibehållet eller stärkt förtroende från allmänheten.

### **Stadens arbete för ökad krisberedskapsförmåga**

Stockholms stad ska ha god förmåga att förebygga och hantera oönskade händelser och det kräver ett aktivt och välförankrat arbete såväl *före*, *under* som *efter* sådana händelser.

Krisberedskapsförmåga skapas i alla stadens verksamheter och ska vara en integrerad del av den ordinarie verksamheten.

Vissa oönskade händelser innebär eller riskerar att innebära konsekvenser som inte kan hanteras inom ordinarie organisation. För hantering av sådana händelser ska nämnder och bolagsstyrelser ha en utsedd krisledningsorganisation. Som stöd för krisledningens arbete ska det finnas en uppdaterad och känd krisledningsplan samt en planering för uthållighet.

Det förebyggande arbetet har sin grund i verksamheternas RSA:er (se sid 10) och andra eventuella risk- och lägesbilder som finns i stadens verksamheter eller är sammanställda av andra samhällsaktörer. Kontinuerlig informationsinhämtning från andra relevanta myndigheter och aktörer är en nyckelfaktor för ökad förmåga att förebygga och hantera oönskade händelser.

För kritiska beroenden och/eller samhällsviktig verksamhet som bedrivs i extern regi ska nämnder eller bolagsstyrelser i sin kravställning säkerställa motsvarande säkerhetsnivå som om verksamheten bedrivits i egen regi.

Nämnder och bolagsstyrelser ska regelbundet höja den egna förmågan genom utbildningar och övningar och följa en centralt fastställd utbildnings- och övningsplan. Nämndens och bolagsstyrelsens krisledningsorganisation ska övas årligen.



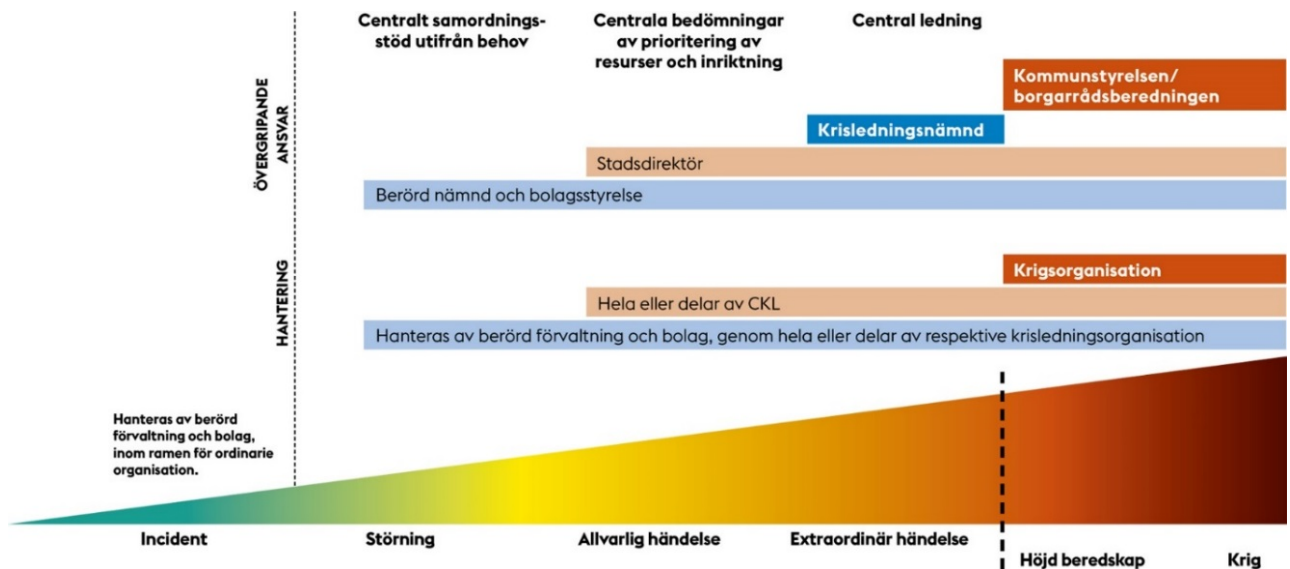
Styr-el är en nationell planeringsprocess som handlar om att ta fram underlag för att kunna prioritera samhällsviktiga el-användare vid en manuell förbrukningsfrånkoppling. I planeringsprocessen för styr-el ska de nämnder och bolagsstyrelser som berörs involveras och bidra i enlighet med de instruktioner som anges för respektive planeringsprocess.

När en oönskad händelse inträffar ska stadens krishantering vara snabb, tillräcklig och uthållig. Hanteringen ska ske med utgångspunkt i väldokumenterade och inövade planer och instruktioner som ska vara kända och lättillgängliga hos samtliga nämnder och bolagsstyrelser.

Samverkan med interna och externa aktörer ska alltid övervägas när en oönskad händelse inträffar, exempelvis samverkan inom SSR. Staden ska ha en planering och rutiner för samverkan med civilsamhälle och näringsliv inför, under och efter en kris.

För att stadens krishantering ska kunna initieras snabbt krävs ständig beredskap. På både central och lokal nivå finns därför funktioner som alltid är i tjänst. Det ska också finnas dokumenterade, kända och övade larmvägar och inkallningssystem både centralt och lokalt. Staden ska när som helst på dygnet också kunna erbjuda krisstöd till de som bor och vistas i staden. Det betyder att stadsdelsnämnderna ska ha en beredskap och organisation för att inom sitt geografiska område erbjuda krisstöd. För händelser som inträffar utanför kontorstid åligger detta ansvar socialnämnden fram till dess att operativt ansvar kan övertas av berörd stadsdelsnämnd.

## Eskaleringsnivåer i staden



Modell över eskaleringsnivåer och grad av central samordning

## Eskaleringsnivåer i staden

Stadens krishantering utgår från tre nivåer: **störning**, **allvarlig händelse** och **extraordinär händelse**. Nivåerna går i varandra och ska ses som riktvärden på en ökande skala snarare än exakt avgränsade steg. Den främsta skillnaden är graden av central samordning och ledning. Det centrala samordningsbehovet är exempelvis större vid en allvarlig händelse än vid en störning

**Störning** är företeelser och händelser som hotar eller skadar det som ska skyddas i samhället och kan i regel hanteras inom verksamheternas ordinarie organisation.

En **allvarlig händelse** är en oönskad händelse som kräver en stadsövergripande samordning och/eller centrala bedömningar och prioriteringar av resurser.

Med **extraordinär händelse** avses en oönskad händelse som innebär en allvarlig störning eller överhängande risk för en allvarlig störning i viktiga samhällsfunktioner och kräver skyndsamma insatser från staden. Det är krisledningsnämndens ordförande som bedömer att en händelse är extraordinär.

**Höjd beredskap** innebär att totalförsvaret aktiveras för att förbereda Sverige för krig. Det är regeringen som fattar beslut om höjd beredskap om Sverige är i krigsfara eller om det är krig i vårt närområde. Höjd beredskap är antingen skärpt beredskap eller högsta beredskap. Om Sverige befinner sig i krig råder **högsta beredskap**.

---

Situationer som bedöms kräva centrala prioriteringar av resurser och en central inriktning ska samordnas av stadens centrala krisledning (CKL). CKL styrs av en instruktion som beskriver hur arbetet ska organiseras för att möjliggöra en samordnad hantering.

CKL ska i sin tur hålla krisledningsnämndens ordförande informerad. Om ordförande bedömer att händelsen är *extraordinär* har krisledningsnämnden möjlighet att ta över hela eller delar av andra nämnders ansvarsområden, för att kunna omfördela resurser och effektivisera hanteringen. Den centrala samordningen har då övergått till central ledning. Stadens bolag är egna juridiska personer och förväntas ingå i arbetet där de omfattas, har ett ansvar och kan bidra till lösningar.

Om regeringen beslutar om *höjd beredskap* ska staden förhålla sig till beslutet på det sätt som anges i beslutet.

Om Sverige befinner sig i *krig* gäller per automatik *högsta beredskap* och då tillämpas särskild lagstiftning. Kommunfullmäktige kan till exempel uppdra åt kommunstyrelsen eller borgarrådsberedningen att handha förvaltning eller verksamhet som annars ankommer annan nämnd. Kommunstyrelsen har även möjlighet att besluta i fullmäktiges ställe i ett ärende som inte kan anstå.

För att lära av inträffade händelser ska nämnder och bolagsstyrelser dokumentera och låta utvärdera den egna hanteringen och därefter vidta lämpliga förbättringsåtgärder.

Kommunstyrelsen ska låta utvärdera samtliga oönskade händelser där den centrala krisledningen varit aktiverad.

## 2. Civilt försvar

Civilt försvar och militärt försvar utgör tillsammans Sveriges totalförsvar och är all den verksamhet som behövs för att förbereda Sverige för krig. År 2015 beslutade riksdagen att Sverige ska återuppta planeringen för ett modernt totalförsvar för att kunna hantera de utmaningar och hot som följer av det säkerhetspolitiska läget. Kommunerna är viktiga aktörer i återuppbyggnaden av det civila förvaret. Civilt försvar tar sin utgångspunkt i och är en förlängning och förstärkning av samhällets krisberedskap och syftar till att inför och under höjd beredskap samt under krig värna befolkningen, säkerställa de viktigaste samhällsfunktionerna samt bidra till Försvarmaktens förmåga att möta ett väpnat angrepp.

### Mål för fokusområde Civilt försvar

Stadens planering för stärkt civilförsvarsförmåga håller hög takt och bidrar till robusthet. Arbetet sker i samverkan med andra aktörer.

### Stadens arbete för stärkt civilförsvarsförmåga

Staden ska ta sitt ansvar för planeringen av ett stärkt civilt försvar och planeringstakten ska vara hög. Detta innebär att nämnder och bolagsstyrelser ska utveckla de mest prioriterade delarna av sin verksamhet så att de ska kunna fortsätta utan avbrott även om samhället utsätts för mycket svåra påfrestningar. Det handlar till stor del om att säkerställa en robust verksamhet, och ska därför ses som ytterligare en dimension och förstärkning av krisberedskaps- och säkerhetsskyddsarbetet. De förmågor som staden bygger upp för att klara höjd beredskap kommer även att komma stockholmarna till nytta vid andra, mindre påfrestande samhällsstörningar.

Utöver detta handlar civilt försvar om att planera för särskilda uppgifter kopplade till höjd beredskap, såsom ransonering, nödvändig försörjning till befolkningen och att i övrigt kunna medverka i åtgärder som är viktiga för Sveriges funktionalitet, exempelvis genom stöd till Försvarmakten. Kommunstyrelsen har det övergripande ansvaret för att initiera dessa uppgifter. Samtliga nämnder och bolagsstyrelser ska bidra till planeringsprocessen för civilt försvar.

Att utveckla den generella kompetensen om totalförsvaret i staden samt att utveckla och bredda stadens systematiska

säkerhetsskyddsarbete är särskilt utpekade områden för planeringsarbetet. Prioriterad samhällsviktig verksamhet och hur staden ska vara organiserad och bemannas vid höjd beredskap är andra områden som omfattas. Staden ska aktivt delta i relevanta total- och civilförsvarsövningar. Ett särskilt stadsövergripande projekt för stadens planering för civilt försvar löper under programperioden och styrs och leds av stadsdirektören. Alla övergripande frågor som omfattas av planeringen för civilt försvar inryms i och samordnas av projektet.

### **3. Säkerhetsskydd och informationssäkerhet**

Säkerhetsskydd handlar om att skydda säkerhetskänslig verksamhet mot antagonistiska hot som spioneri, sabotage, terroristbrott och andra brott som kan hota verksamheten eller som kan ge allvarliga konsekvenser för Sveriges säkerhet samt skydd i andra fall av säkerhetsskyddsklassificerade uppgifter. Med säkerhetskänslig verksamhet menas verksamhet som är av betydelse för Sveriges säkerhet eller som omfattas av ett för Sverige förpliktande internationellt åtagande om säkerhetsskydd.

Med informationssäkerhet avses upprätthållande och skydd av informationens konfidentialitet, tillgänglighet och riktighet.

#### **Mål för fokusområde Säkerhetsskydd och informationssäkerhet**

Staden bedriver ett systematiskt och väl utvecklat säkerhetsskyddsarbete som bland annat skyddar mot terroristbrott. Vidare bedrivs ett systematiskt och riskbaserat informationssäkerhetsarbete så att stadens informationstillgångar hanteras och skyddas på ett tillfredställande sätt.

#### **Stadens arbete med att bygga ett robust säkerhetsskydd och informationssäkerhet**

Stockholms stad ska ha ett robust skydd mot brott som kan hota Sveriges och därmed också stadens säkerhet. Staden ska skydda verksamhet som är säkerhetskänslig och uppgifter som rör Sveriges säkerhet och därmed omfattas av sekretess enligt offentlighets- och sekretesslagen (2009:400).

Varje verksamhet ska inom ramen för den verksamhetsspecifika RSA:n bedöma om de har information, IT-system, rutiner, personal, lokaler, anläggningar och liknande som kräver skydd med hänsyn till Sveriges säkerhet. Berörda nämnder och bolagsstyrelser ansvarar för att säkerhetsskyddslagstiftningen och stadens riktlinjer för säkerhetsskyddsarbete följs, att rutiner och arbetssätt utvecklas och att samverkan sker så att säkerhetsskyddet är likvärdigt oavsett var verksamheten bedrivs. Säkerhetsskyddsperspektivet ska vara integrerat som en naturlig del av olika processer.

Berörda nämnder och bolagsstyrelser, i enlighet med ovan, ska ha en uppdaterad, verksamhetsspecifik säkerhetsskyddsanalys. Säkerhetsskyddsanalysen utgör underlag för beslut om vilka skyddsåtgärder som ska vidtas. Stockholms stad ska alltid ha en aktuell, stadsövergripande säkerhetsskyddsanalys som fastställts av stadsdirektören. Stadsdirektören beslutar om stadsövergripande säkerhetsskyddsfrågor som enligt säkerhetsskyddsreglerna ankommer på verksamhetsutövarens högsta chef att avgöra.

De säkerhetsskyddsåtgärder som vidtas ska säkerställa informationssäkerhet, fysisk säkerhet och personalsäkerhet i enlighet med bestämmelserna i säkerhetsskyddslagen (2018:585).

Alla nämnder och bolagsstyrelser ska följa de rutiner som finns för att kunna bedriva ett effektivt säkerhetsskydd inom den egna verksamheten samt för säkerhetsskyddade upphandlingar.

Incidenter och annan säkerhetshotande verksamhet ska utan dröjsmål rapporteras till stadens säkerhetsskyddschef.

Säkerhetsskyddsarbetet ska samordnas av stadens säkerhetsskyddschef. Det samordnande uppdraget innefattar att ge stöd till berörda nämnder och bolagsstyrelser.

Vid upphandlingar ska nämnder och bolagsstyrelser bedöma om den tjänst eller det uppdrag som upphandlas omfattar säkerhetsskyddsklassificerade uppgifter i säkerhetsklassen *konfidentiell eller högre* eller om upphandlingen i övrigt avser eller ger leverantören tillgång till säkerhetskänslig verksamhet av motsvarande betydelse för Sveriges säkerhet. Om så är fallet ska säkerhetsskyddsavtal tecknas mellan nämnd/bolagsstyrelse och berörd leverantör, för att säkerställa att nivån på

säkerhetsskyddet är detsamma, oavsett var och av vem verksamheten bedrivs.

Alla nämnder och bolagsstyrelser ska säkerställa ett ändamålsenligt och effektivt informationssäkerhetsarbete. Nämnder och bolagsstyrelser är ägare av den information som hanteras inom den egna verksamheten, och ansvarar för det sätt som informationen skyddas, hanteras och sprids. Ansvar är oberoende av om informationen hanteras inom eller utanför ett it-system. Uppgifter som omfattas av sekretess och som rör Sveriges säkerhet ska skyddas på så sätt att de inte röjs, ändras eller förstörs. Nämnder och bolagsstyrelser ska löpande följa upp, utvärdera och anpassa informationssäkerhetsarbetet för att säkerställa att skyddet lever upp till ställda krav samt till omvärldens förändrade hot. Incidenter i verksamheten ska rapporteras, analyseras och åtgärdas.

Nämnder och bolagsstyrelser ska också säkerställa att all hantering av personuppgifter sker i enlighet med lagstiftning och riktlinjer.

## **4. Förebygga olyckor**

En olycka avser en plötsligt inträffad händelse som har medfört eller kan befaras medföra skada. Dit räknas både händelser som beror på företeelser i naturen eller som inträffar med eller utan människors handlande eller underlåtenhet att handla.

Olycksförebyggande arbete handlar om att ge människors liv, hälsa, egendom och miljö ett tillfredsställande och likvärdigt skydd mot olyckor.

### **Mål för fokusområde Förebygga olyckor**

Staden bidrar till att minska antalet olyckor med påverkan på människa, miljö och egendom inom staden samt till att stadens skadekostnader minskar. Staden begränsar konsekvenserna av de olyckor som ändå inträffar.

### **Stadens olycksförebyggande arbete**

Staden har ett ansvar för att förebygga bränder och hantera skador till följd av bränder utan att andras ansvar inskränks. Staden ska också verka för skydd mot andra olyckor än bränder. Det kan till exempel handla om natur- och klimatrelaterade händelser, utsläpp av farliga ämnen,

fallolyckor, vattenolyckor, trafikolyckor, barn- och ungdomsolyckor och suicid.

Det olycksförebyggande arbetet innebär att samtliga nämnder och bolagsstyrelser systematiskt och inom sina respektive verksamhetsområden ska identifiera, analysera, värdera och agera proaktivt mot olycksrisker som påverkar människor, miljö eller egendom. Som ägare eller nyttjanderättshavare till byggnader eller andra anläggningar ställs särskilda krav på att stadens verksamheter vidtar åtgärder för brand- och olycksskydd. Riskanalysen ska göras inom ramen för arbetet med den verksamhetsspecifika RSA:n. Det ska också finnas en planering för att minimera och hantera konsekvenserna av de olyckor som ändå inträffar. För stadsdelsnämnderna avses egen verksamhet såväl som samordning av arbetet inom nämndens geografiska område.

Ett särskilt fokus i stadens olycksförebyggande arbete ska läggas på riskbedömningar och åtgärder vid samhällsplanering samt ny- och ombyggnation. I enlighet med plan- och bygglagen ska bebyggelse och byggnadsverk lokaliseras till mark som är lämpad för ändamålet med hänsyn till människors hälsa- och säkerhet, risken för olyckor med mera. Riskbedömningar kan vid större ombyggnationer även behöva ta hänsyn till, som exempel, en förändrad hotbild.

Kommunstyrelsen ska samordna stadens olycksförebyggande arbete. I det samordnande arbetet ingår att ge stöd till nämnder och bolagsstyrelser samt att verka för samverkan, lärande och utbyte av erfarenheter. Därtill ska kommunstyrelsen samverka med relevanta aktörer för att kunna sammanställa en stadsövergripande lägesbild avseende olyckor.

En stor del av ansvaret inom det olycksförebyggande arbetet tar staden genom den verksamhet som bedrivs av Storstockholms brandförsvaret (SSBF) samt S:t Erik Försäkring AB.

SSBF är ett kommunalförbund som har i uppdrag att förebygga och minimera skador på människa, miljö och egendom vid bränder och andra olyckor. Detta genom att utöva tillsyn, ge information och råd till invånare och samhällsaktörer samt säkerställa snabba räddningsinsatser när den enskilde själv inte kan hantera situationen. I uppdraget ingår också att stödja staden i arbetet med att beakta risker tidigt i samhällsbyggnadsprocessen. Inriktning och mål beskrivs i Storstockholms brandförsvares handlingsprogram. Staden ska ha



en etablerad samverkan med Storstockholms brandförsvaret i det olycksförebyggande arbetet på både central och lokal nivå. S:t Erik Försäkring AB arbetar för att staden har ett risk- och säkerhetsmedvetande så att skador förebyggs, att stadens tjänster alltid fungerar och att stadens försäkringskostnader minimeras, bland annat genom att ge stöd till stadens nämnder och bolagsstyrelser i arbetet med att identifiera risker samt att förebygga och minimera skadeverkan. S:t Erik Försäkring AB äger och förvaltar stadens incidentrapporteringssystem. Staden ska ha en etablerad samverkan med St Erik Försäkring AB i det olycksförebyggande arbetet på både central och lokal nivå.

## **5. Förebygga otillåten påverkan samt hot och våld mot anställda**

Otillåten påverkan är hot, våld eller trakasserier som syftar till att påverka förtroendevaldas och myndighetsföreträdares yrkes- eller myndighetsutövning. Det kan handla om att fatta ett visst beslut eller att underlåta att fatta ett visst beslut. Det kan också handla om att låta bli att genomföra tillsyn, kontroll eller ingripande. Otillåten påverkan är också när förtroendevalda eller myndighetsföreträdare missbrukar sin tjänsteställning genom att begå brott utan att ha utsatts för tvång eller hot, till exempel mutbrott eller jäv.

### **Mål för fokusområde Förebygga otillåten påverkan och hot och våld mot anställda**

Staden motverkar hot, trakasserier och våld mot anställda. Stockholmarna känner förtroende för att stadens förtroendevalda och anställda följer gällande regler och inte låter sig otillbörligt påverkas.

### **Stadens arbete med att förebygga otillåten påverkan och hot och våld mot anställda**

Stockholmarna ska känna tillit till att förtroendevalda och anställda inom staden följer gällande regler och inte låter sig påverkas i sin myndighetsutövning.

Stadens arbete med att förebygga otillåten påverkan och hot, våld och trakasserier mot anställda sker inom ramen för det systematiska arbetsmiljöarbetet. Ansvar för detta arbete ligger på nämnder och bolagsstyrelser i egenskap av arbetsgivare. Nämnder och bolagsstyrelser har kända rutiner för att kunna

agera och vidta nödvändiga åtgärder om en medarbetare utsätts för otillåten påverkan samt hot, våld, trakasserier eller repressalier. Nämnder och bolagsstyrelser ska också underlätta för anställda och förtroendevalda att handla rätt. All form av hot och våld riktad mot anställda ska polisanmälas och också rapporteras i stadens incidentrapporteringssystem.

Kommunstyrelsen ska regelbundet sammanställa en stadsövergripande lägesbild avseende hot, våld och trakasserier mot anställda oavsett om avsikten är att påverka myndighetsutövning eller har andra bakomliggande orsaker.

Stockholms stad har inget arbetsgivaransvar för förtroendevalda. Nämnder och bolagsstyrelser ska dock värna de förtroendevaldas säkerhet i samband med att de utövar sitt kommunala uppdrag i respektive nämnd och styrelse. I detta ingår att arbeta för att främja trygghet och att förebygga hotfulla situationer. Kommunstyrelsen har ett särskilt ansvar för säkerheten för heltidsarvoderade förtroendevalda i samband med uppdrag för staden.