



## Lokal samverkansöverenskommelse Östermalm

### Bakgrund

Stockholms stad och polisregion Stockholm har genom en övergripande samverkansöverenskommelse, åtagit sig att med tillämpning av dess innehåll skapa lokala samverkansöverenskommelser, mellan kommunens stadsdelsförvaltningar och lokalpolisområden.

Den övergripande samverkansöverenskommelsen som reglerar innehållet i denna lokala samverkansöverenskommelse, framgår av bilaga 5.

### Parter och lokala överenskommelsens omfattning

Östermalms stadsdelsförvaltning org.nr 212000-0142, postadress Box 24 156, 104 51 Stockholm "**Kommunen**"

och

Lokalpolisområde Norrmalm region Stockholm, polisområde Stockholm City, org.nr 202100-0076, 106 75 Stockholm "**Polisen**"

gemensamt "**Parterna**",

har idag som nedan ingått följande lokala samverkansöverenskommelse, "**Överenskommelse**". Överenskommelsen reglerar former och förutsättningar för samverkan.

Diarienummer:

Lokalpolisområde Norrmalm: A091.081/2020

Östermalms Stadsdelsförvaltning: ÖST 2020/150

## Bilagor

Nedan angivna handlingar ligger till grund för parternas åtaganden enligt överenskommelsen:

1. Gemensam lokal lägesbild
2. Samverkansstruktur
3. Åtgärdsplan (inklusive lokala arbetsgrupper inklusive uppföljningsplan, 3a-d)
4. Kommunikationsplan (inklusive kontaktuppgifter)
5. Övergripande samverkansöverenskommelse

## Tid

Överenskommelsen löper från och med 2020-02-29 tillsvidare. Överenskommelsen ska revideras en gång per år efter samråd mellan Parterna och under förutsättning att den övergripande samverkansöverenskommelsen är giltig.

## Lokal samverkansorganisation

### Lokal styrgrupp

Styrgruppen för den lokala samverkansöverenskommelsen ska ansvara för att det finns en långsiktighet i det gemensamma lokala samverkansarbetet mellan stadsdelsförvaltningen och lokalpolisområdet. Styrgruppen ska skapa förutsättningar för samverkan, förankra och ge mandat för arbetet. Styrgruppen ska också ansvara för att visioner bryts ned till realiserbara, konkreta mål och delmål och se till att beslutade åtaganden genomförs.

I styrgruppen ska följande funktioner ingå:

- Stadsdelsdirektör
- Lokalpolisområdets chef
- Chef eller annan befattning med mandat från utbildningsförvaltningen
- Chef eller annan befattning med mandat från relevanta fackförvaltningar och bolag. Särskilt prioriterade i detta hänseende är trafikkontoret och stadens bostadsbolag.

Möten sammankallas vid minst två tillfällen per år och ytterligare vid behov.

### Lokal beredningsgrupp

Beredningsgruppen ska utgöra en länk mellan styrgruppens beslut och det operativa arbetet i arbetsgrupperna. I beredningsgruppen följs beslut och inriktningen av arbetet upp och frågor bereds från arbetsgrupperna till styrgruppen. Beredningsgruppen ansvarar även för att tillsätta arbetsgrupper för de fokusområden som den lokala samverkansöverenskommelsen och åtgärdsplanen kommer att innehålla.

I beredningsgruppen ska följande funktioner ingå:

- Kommunpolis

Diarienummer:

Lokalpolisområde Norrmalm: A091.081/2020

Östermalms Stadsdelsförvaltning: ÖST 2020/150

- Representant med mandat från stadsdelsförvaltningen
- Representant med mandat från utbildningsförvaltningen

Beredningsgruppen har återkommande möten enligt lokala förutsättningar och behov och kan också välja att adjungera in fler deltagare.

### **Lokala arbetsgrupper**

Arbetsgrupper sätts samman utifrån behov och de åtgärder och aktiviteter som ska genomföras som utgår från den lokala samverkansöverenskommelsen. Arbetsgrupperna kan vara flera till antalet, och uppgiften kan vara tidsbegränsad för ett särskilt, avgränsat uppdrag utifrån en gemensam lägesbild och orsaksanalys, men kan också vara fasta för att främja måluppfyllelse över tid. Arbetsgruppen ansvarar för att upprätta och följa upp åtgärdsplaner för aktuellt arbete.

I arbetsgrupper ska följande funktioner ingå:

- Representanter från både stadsdelsförvaltningen och lokalpolisområdet som har ett ansvarsområde kopplat till det som ska utföras,
- Vid behov ska fler deltagare adjungeras in. Särskilt prioriterade är trafikkontoret, utbildningsförvaltningen och socialförvaltningen.

Arbetsgrupperna har möten enligt lokala förutsättningar och behov kopplat till uppdraget.

## **Gemensam lokal lägesbild och prioriterade samverkansområden**

Stadsdelsförvaltningen och lokalpolisområdet har gemensamt kartlagt den lokala lägesbild som ligger till grund för överenskommelsen, bilaga 1.

För att ta fram den lokala lägesbilden har lokalpolisområde Norrmalm och Östermalms stadsdelsförvaltning använt sig av följande källor:

- Medarbetardialoger<sup>1</sup>
- Medborgardialoger<sup>2</sup>
- Samverkanspartners bild och beskrivning av brottsligheten i stadsdelen.
- Statistik, över brottsligheten.
- Brottsofferjouren (boj.se)
- Stockholms stads områdesfakta (stockholm.se)
- Stockholms stads trygghetsmätning 2017
- Stockholmsenkäten 2018
- SISAB, klotteranmälningar 2019

---

<sup>1</sup> I polisens medarbetardialoger tillvara tas medarbetarnas kunskap om lokala omständigheter kring brottslighet, utsatthet och trygghet för att skapa en så komplett lokal lägesbild som möjligt.

<sup>2</sup> För att komplettera bilden av den upplevda tryggheten och ta reda på medborgarnas uppfattning har polisen frågat medborgare och lokala aktörer om vad de känner mest oro för i området samt vad de tycker vi ska lägga extra fokus på under 2020. De områden man ansåg att polisen skulle prioritera var bland annat inbrott, personrån och trafikförseelser.

Diarienummer:

Lokalpolisområde Norrmalm: A091.081/2020

Östermalms Stadsdelsförvaltning: ÖST 2020/150

- IA, incidentrapporteringsystem inom Stockholms stad 2019
- Nationella trygghetsundersökningen (NTU) 2019, Brå
- Nationella trygghetsundersökningen lokal (NTU Lokal) 2017-2018, Brå
- Brå hemsida (bra.se, länkar finns i aktuell not)

## Uppdateringar, ändringar och tillägg

Den lokala lägesbilden ska revideras minst en (1) gång varje år och biläggas överenskommelsen.

Åtgärdsplaner ska uppdateras om det är påkallat med anledning av beslut om ändring av parternas prioriterade samverkansområde och i enlighet med detta.

Uppdateringar enligt första och andra stycket ska alltid underställas Styrgruppen för beslut. Beslutet ska dokumenteras skriftligen för att äga giltighet. Den uppdaterade bilagan ska dateras och tillfogas överenskommelsen samt meddelas Beredningsgruppen på central nivå.

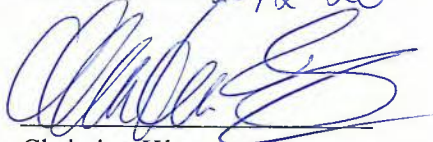
Övriga ändringar och tillägg ska skriftligen undertecknas av parterna för att äga giltighet.

## Information

Det ankommer på respektive part att till den andra parten lämna information om händelser eller åtgärder i den verksamhet som omfattas av överenskommelsen och dess bilagor om dessa händelser kan antas ha väsentlig betydelse för överenskommelsen eller dess bilagor. Information enligt denna bestämmelse ska delges den andra partens beslutfattare i styrgruppen så snart det är möjligt.

Överenskommelsen har upprättats i två (2) likalydande exemplar varav parterna erhållit var sitt.

Stockholm den 21/2-20



Christina Klang  
Stadsdelsdirektör Östermalm

Stockholm den 21/2-2020



Tobias Lövström  
Tf lokalpolisområdeschef Norrmalm

Diarienummer:

Lokalpolisområde Norrmalm: A091.081/2020

Östermalms Stadsdelsförvaltning: ÖST 2020/150





# Gemensam lokal lägesbild

## *Lokalpolisområde Norrmalm Östermalms stadsdelsförvaltning*



Foto rad 1, Jany Plevnik och Pär Olsson. Rad 2, Yanan Li och Lennart Johansson

## Innehåll

1	Inledning.....	3
1.1	Syfte och bakgrund.....	3
1.2	Metod.....	3
2	Beskrivning av Östermalm stadsdel.....	4
2.1	Lokalpolisområde Norrmalm .....	4
2.2	Östermalms Stadsdelsområde.....	4
2.3	Befolkningsfakta.....	4
3	Brottsutvecklingen .....	5
4	Medborgarnas upplevelse av trygghet.....	11
5	Prioriterade samverkansområden .....	12
5.1	Samverkansområde 1: Bostadsinbrott .....	12
5.2	Samverkansområde 2: Unga i risk för kriminalitet .....	12
5.3	Samverkansområde 3: Riktat arbete mot avgränsade platser .....	13
5.3.1	Pågående samverkansinsatser .....	13
5.4	Samverkansområde 4: Särskilt utsatta och sårbara brottsoffer.....	14

Diarienummer:

Lokalpolisområde Norrmalm: A091.081/2020

Östermalms Stadsdelsförvaltning: ÖST 2020/150

2020-02-20

## 1 Inledning

### 1.1 Syfte och bakgrund

Stockholms stad och polisregion Stockholm tecknade den 4 november 2019 en övergripande samverkansöverenskommelse. Denna ligger till grund för den lokala överenskommelsen mellan Östermalms stadsdelsområde och Norrmalms lokalpolisområde. Syftet med överenskommelsen är att tillsammans arbeta för att förebygga brottslighet och öka tryggheten inom stadsdelsområdet.

Denna gemensamma lägesbild för Östermalms stadsdelsområde ligger till grund för den lokala samverkansöverenskommelsen. Lägesbilden ligger i sin tur till grund för gemensamma prioriteringar och samverkan mellan polisen och stadsdelsförvaltningen.

### 1.2 Metod

För att ta fram den lokala lägesbilden har lokalpolisområde Norrmalm och Östermalms stadsdelsförvaltning använt sig av följande källor:

- Medarbetardialoger<sup>1</sup>
- Medborgardialoger<sup>2</sup>
- Samverkanspartners bild och beskrivning av brottsligheten i stadsdelen.
- Statistik, över brottsligheten.
- Brottsofferjouren (boj.se)
- Stockholms stads områdesfakta (stockholm.se)
- Stockholms stads trygghetsmätning 2017
- Stockholmsenkäten 2018
- SISAB, klotteranmälningar 2019
- IA, incidentrapporteringssystem inom Stockholms stad 2019
- Nationella trygghetsundersökningen (NTU) 2019, Brå
- Nationella trygghetsundersökningen lokal (NTU Lokal) 2017-2018, Brå
- Brå hemsida (bra.se, länkar finns i aktuell not)

---

<sup>1</sup> I polisens medarbetardialoger tillvara tas medarbetarnas kunskap om lokala omständigheter kring brottslighet, utsatthet och trygghet för att skapa en så komplett lokal lägesbild som möjligt.

<sup>2</sup> För att komplettera bilden av den upplevda tryggheten och ta reda på medborgarnas uppfattning har polisen frågat medborgare och lokala aktörer om vad de känner mest oro för i området samt vad de tycker vi ska lägga extra fokus på under 2020. De områden man ansåg att polisen skulle prioritera var bland annat inbrott, personrån och trafikförseelser.

## **2 Beskrivning av Östermalm stadsdel**

### **2.1 Lokalpolisområde Norrmalm**

Polismyndigheten är geografiskt indelad i sju polisregioner varav region Stockholm är en. Polisregion Stockholm omfattar fyra polisområden; Stockholm Norr, Stockholm City, Stockholm Syd samt Gotland. Lokalpolisområde Norrmalm ingår i polisområdet Stockholm City och omfattar stadsdelsområde Kungsholmen, Norrmalm, Östermalm samt Lidingö stad.

### **2.2 Östermalms Stadsdelsområde**

Östermalms stadsdelsområde omfattar stadsdelarna Östermalm, Hjorthagen, Gärdet, Södra och Norra Djurgården. Området består till stor del av grönområden, bland annat delar av Nationalstadsparken som huvudsakligen förvaltas av Kungliga Djurgårdens förvaltning (KDF).

Norra Djurgårdsstaden, som är ett stadsutvecklingsområde, innefattar även hamnen med gods- och passagerartrafik, oljehamnen i Loudden, Fortums kraftvärmeverk samt Frihamnen och Värtahamnen.

Inom stadsdelen finns en rad stora arbetsplatser som bland annat Stockholms Universitetet, KTH, SVT, SR, TV 4 och Försvarsmakten. Här finns drygt 50 ambassader, 20 grundskolor (7 kommunala) och 9 gymnasieskolor (1 kommunal).

Inom stadsdelsområdet finns många museer och besöksmål. Södra Djurgården med Skansen, Gröna Lund och Vasamuseet lockar årligen ca tio miljoner besökare. De sydvästra delarna av stadsdelsområdet är krogtäta, särskilt kring Stureplan. En rad stora publika evenemang äger årligen rum inom stadsdelen, exempelvis idrotts- och musikarrangemang på Stockholm Stadion och Gärdet.

### **2.3 Befolkningsfakta<sup>3</sup>**

Inom Östermalms stadsdelsområde bor drygt 76 000 personer och stadsdelen växer snabbt. I Norra Djurgårdsstaden planeras och byggs 12 000 nya bostäder och det byggs bostäder på flera andra platser i stadsdelsområdet. Prognosen är att det år 2028 kommer att bo över 89 000 personer på Östermalm.

Östermalms stadsdelsområde har hög genomsnittlig medelålder. Framöver förväntas en föryngring av befolkningen då många barnfamiljer flyttar in i Norra Djurgårdsstaden

---

<sup>3</sup> Uppgifter hämtade från *Områdesfakta*, stockholm.se



och fler studentbostäder byggs. Östermalms stadsdelsområde har en lägre andel invånare med utländsk bakgrund jämfört med staden som helhet.

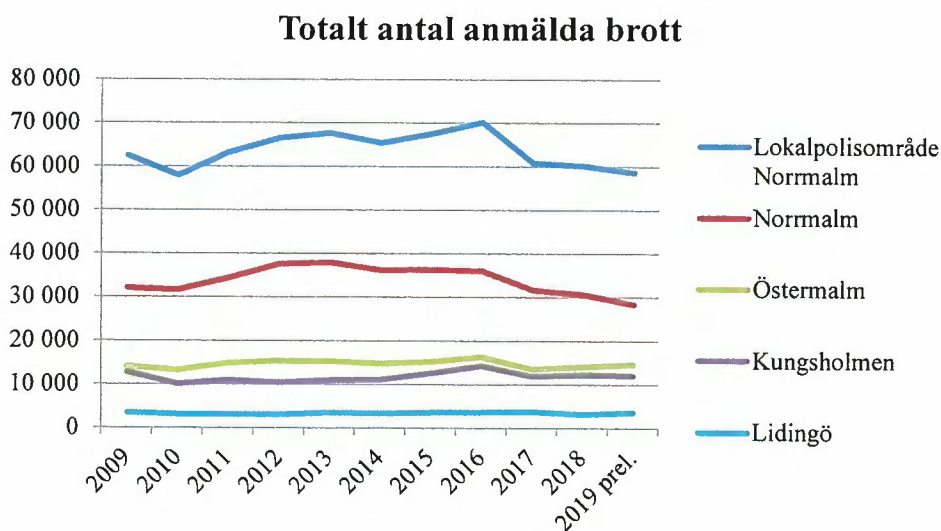
Andelen arbetslösa är låg, liksom andelen med ekonomiskt bistånd. Östermalms stadsdelsområde har en högre utbildningsnivå och högre genomsnittliga inkomstnivåer jämfört med staden som helhet.

Bostäderna inom Östermalms stadsdelsområde består nästan uteslutande av flerbostadshus och 59 % är bostads- eller äganderätter. Antal privata fastighetsägare för hyresrätter är betydligt fler än allmännyttan. Lägenheter 4 r o k eller större är fler än genomsnittet.

Östermalms stadsdelsområde har ett lågt antal ohälsodagar och valdeltagandet, som anses vara ett mått på människors delaktighet, är högre än stadens genomsnitt.

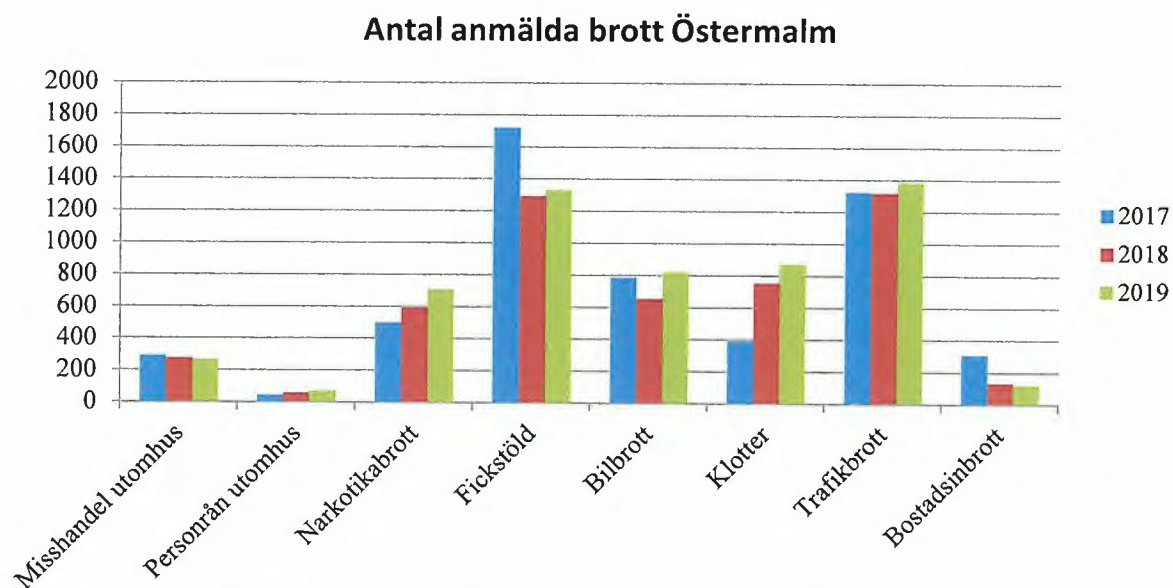
### 3 Brottsutvecklingen

Sammanfattning totalt antal anmälda brott<sup>4</sup> över tid inom lokalpolisområde Normalm.



Figur: 1

<sup>4</sup> Statistik från Brottsförebyggande rådet. I juni 2016 har redovisningen av folkmängd ändrats. Numera beräknas folkmängden efter folkbokföringsadress, tidigare efter folkbokföringsförsamling. Uppdatering har även skett bakåt i tiden (från och med 2002). Beräkningen av folkmängd efter folkbokföringsförsamling är något högre än beräkningen efter folkbokföringsadress. Uppdateringen innebär att antalet redovisade brott per 100 000 invånare blivit fler under perioden 2002-2016 än vad som tidigare redovisats.



Figur 2: Urval av brott<sup>5</sup> Östermalms Stadsdelsområde

<sup>5</sup> Brottskoder; Misshandel utomhus 0355-0358, 0375-0378, 9317-9320, 9343-9344, 9357-9359, 9361-9362, 9364, 9374-9375, 9377-9378. Personrån 0892, 9806, 9810, 9812. Narkotikabrott 4046, 5001, 5004-5005, 5010-5011, 5014-5016. Fickstöld 9817-9818. Bilbrott 0801-0802, 0840, 9827-9828. Klotter 1209 (ej kollektivtrafik). Trafikbrott 0315, 0399, 3001-3002, 3004-3008, 3070, 3101-3102, 3111-3112, 3141, 3151, 3171, 3201-3204, 3291. Inbrott 0857, 0874, 9801-9802.

### **Misshandel utomhus<sup>6</sup>**

Misshandel utomhus är starkt kopplat till alkoholserving vilket bidrar till våld och hot om våld mot krogpersonal och besökare. Krogmiljön är en arena för kriminella och våldet ökar under sommarmånaderna.

### **Fickstöld**

Fickstöld är i mångt och mycket ett innerstadsproblem. Fickstölderna sker till stor del i krogmiljö men även på välbesökta platser så som restauranger, i kollektivtrafiken och butiker. Särskilt utmärkande är Vasamuseet och Nordiska museet som har många besökande turister. Under sommarmånaderna ökar antalet anmälda fickstöld.

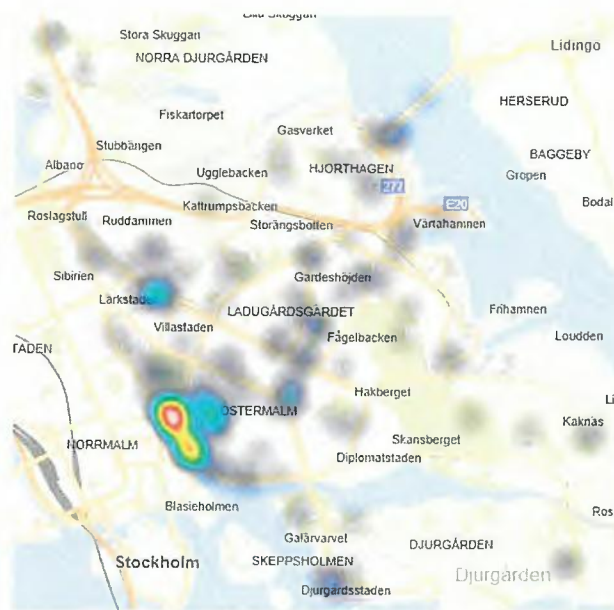
### **Narkotikabrott**

Krogarna runt Stureplan är ett av lokalpolisområdets stora problemområden när det gäller narkotikabrott. Då narkotikabrott är ett upptäcktsbrott är antalet anmälningar direkt kopplat till hur aktiva polis och ordningsvakter är i problemområdet.

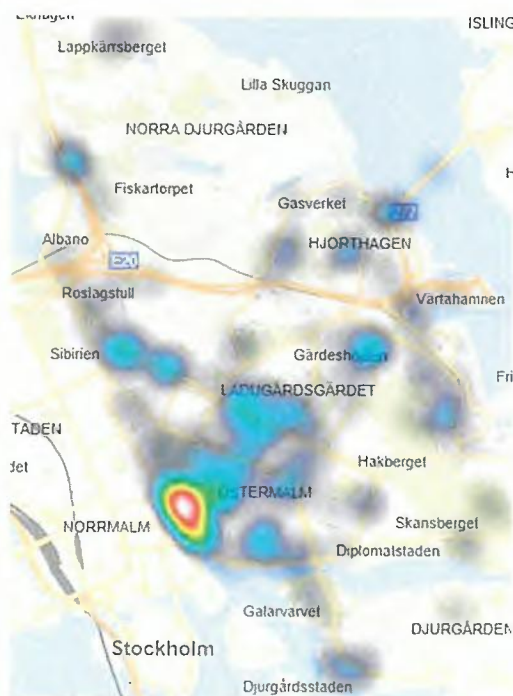
I Stockholm stads trygghetsmätning 2017 uppger få av Östermalmsborna att de uppfattar narkotika som ett problem i sitt närområde, bland annat för att narkotikabruk och handel till stor del sker på krogen eller i slutna miljöer.

### **Rave**

Rave och framförallt skogsrave är en återkommande problematik inom stadsdelsområdet. Det är ett säsongsbetonat problem som brukar börja i april och vara fram



Figur 3 Heatmap över samtliga polisanmälda misshandel utomhus 2019



Figur 4 Heatmap över var polisanmälda narkotikabrott ägt rum 2019

<sup>6</sup> Misshandel utomhus redovisas här på en så kallad *heatmap*. Färgerna indikerar var den valda polisanmälda brottstypen, i det här fallet *misshandel utomhus*, har inträffat. I detta fall inträffade de flesta polisanmälda brotten inom kategorin *misshandel utomhus* under 2019 inom Östermalms stadsdel kring Stureplan och dess närområde. Ju intensivare färgindikering, ju fler polisanmälda brott i den valda brottstypen, på en viss geografisk plats.

till september. Raven brukar pågå från midnatt till klockan nio på morgonen, oftast under veckosluten.

Ravefesterna är ofta besökta av flera hundra individer. Urval av brotten som förekommit i samband med raven har varit narkotikabrott, skadegörelse i form av nedslitna staket till hagar, klotter på träd och ofredande i form av att grannar blir ofredande av exceptionellt hög musik nattetid.

### **Personrån<sup>7</sup>**

Rånen sker i stor utsträckning i anslutning till krogarna runt Stureplan. Vanligt förekommande är att gärningspersonerna hittar sina offer på krogar och snabbmatställen men även i kollektivtrafiken.

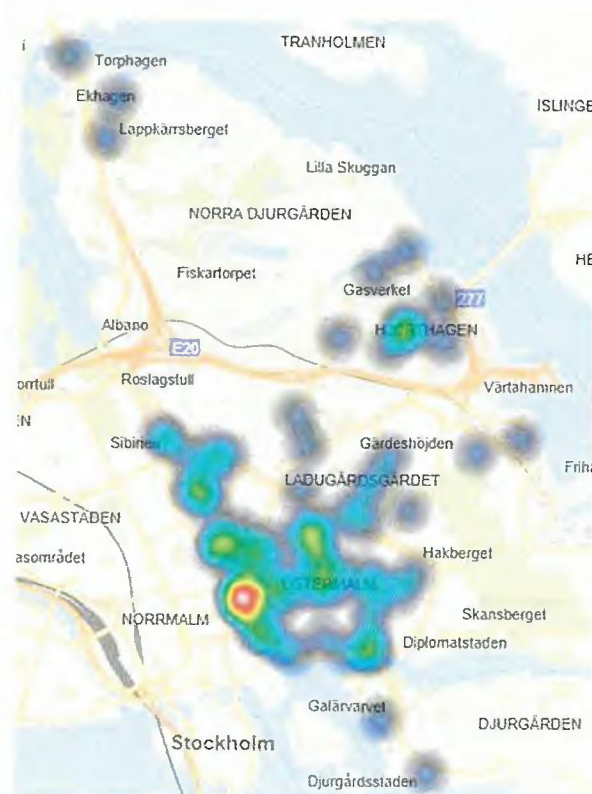
I juli 2019 inleddes den särskilda insatsen ”Uret” för att minska antalet klockrån eftersom att man under 2018 såg en ökning av rån där målsägare blivit av med exklusiva armbandsur. Insatsen avslutades september 2019 och gav goda resultat.

Oron för att utsättas för rån syns hos de svarande i Stockholms stads Trygghetsmätning och även under polisens medborgardialoger. Oron har ökat över tid. Samma tendens syns i NTU Lokal (2017-2018) där Östermalmsborna uttrycker en oro för personrån som ligger något över snittet i Stockholm city.

I Stockholmsenkäten (2018) kan vi även se att flickor i gymnasieåldern på Östermalm i högre utsträckning än Stockholmsnittet uppger att de blivit bestulna eller rånade de senaste 12 månaderna.

### **Bilbrott**

Östermalm är ett av de områden som återkommande drabbas av stölder av exklusiva bilar och stölder av bildelar så som krockkuddar, backspeglar och GPS. Mellan 2017 och 2019 ökade antalet polisanmälda bilbrott med cirka 4,5%.



Figur 5 Heatmap över var polisanmälda rån ägt rum 2019

<sup>7</sup> Polisanmälda personrånen ökade mellan 2018-2019. Totalt anmäldes 60 personrån utomhus under 2018, varav 12 mot person under 18 år. Under 2019 anmäldes totalt 70 personrån utomhus, varav 18 mot person under 18 år.



### ***Klotter***

Klotter kan i ett område leda till upplevd otrygghet och förslumning<sup>8</sup>. Om det på sikt leder till att människor undviker att passera och vistas på dessa platser ökar risken att platsen verkligen blir en förstörd och osäker miljö.

Vad gäller klotter behöver man ha en försiktig tolkning av statistiken, den kan släpa och anmäls ofta i sjuk. Skadegörelseanmälningar prioriteras inte alltid av den som drabbats och kan ”samlas på hög” under en längre tid. Det gör att statistiken kan bli väldigt svårtolkad.

### ***Rattfylleri***

Antalet rapporterade brott är till stor del kopplat till polisens prioriterade insatser kring färjetrafiken i områdets hamnar.

### ***Våldsbejakande extremism<sup>9</sup>***

Arbetet mot våldsbejakande extremism är prioriterat i Stockholms stad och utgår från stadsövergripande riktlinjer och lokala handlingsplaner<sup>10</sup>.

Under 2018 och 2019 har det inte inkommit någon orosanmälan gällande boende i stadsdelsområdet. En anmälan på kommunal fastighet som rör klotter som kan kopplas till extremism har inkommit under 2019<sup>11</sup>. Östermalms stadsdelsområde är inte särskilt präglad av våldsbejakande extremism i någon form.<sup>12</sup>

Den form av våldsbejakande extremism som märkts av inom Östermalms stadsdelsområde tar sig främst i uttryck i offentliga manifestationer av vit makt-rörelser eller autonoma grupper. Ett antal tillståndsgivna demonstrationer, respektive motdemonstrationer genomfört årligen inom stadsdelsområdet.

---

<sup>8</sup> <https://www.bra.se/forebygga-brott/forebyggande-utifran-amne/klotter-skadegorelse.html>

<sup>9</sup> Våldsbejakande extremism är ett samlingsbegrepp för rörelser, ideologier eller miljöer som inte accepterar en demokratisk samhällsordning och som främjar våld för att uppnå ett ideologiskt mål (ur rapporten *Våldsbejakande extremism i Sverige – nuläge och tendenser*, Regeringskansliet 2014). Stockholms stad delar in den svenska extremismen i tre grupper; islamistisk extremism, vit-makt miljön, och autonom vänster. Polisen inkluderar utöver dessa även gruppen djurrättsextremism. Om polisen får kännedom om att individer eller grupper planerar, medverkar till eller utför brott som berör Östermalms stadsdelsområde, så kommer polisen om möjligt, att dela information med stadsdelsförvaltningen i enlighet med gällande lagstiftning.

<sup>10</sup> För närmare beskrivning av arbetet inom Östermalms stadsdelsförvaltning, se lokal handlingsplan för arbete mot våldsbejakande extremism.

<sup>11</sup> Enligt SISAB, Skolfastigheter i Stockholm AB.

<sup>12</sup> Uppfattningen på Östermalm är att de personer som samlats för manifestationer inte är hemmahörande inom Östermalms stadsdelsområde utan använder specifika platser inom stadsdelsområdet som knypunkter och samlingsplatser.



**Bostadsinbrott<sup>13</sup>**

Inbrott i bostad är en kategori av brott som har sjunkit kontinuerligt sedan toppen 2017 då antalet anmälningar var som högst. Statistiken<sup>14</sup> visar att flest inbrott sker under årets ledigheter. Inbrotten begås oftast under vardagar på dagtid. Tillvägagångssätt varierar, alltifrån uppbrutna dörrar till användande av dyrkar och låsslungor. I vissa fall tar sig gärningspersonerna in genom olåsta fönster, dörrar samt balkongdörrar.

Oron för att råka ut för bostadsinbrott har ökat och Östermalmsborna är oroligast av alla innerstadsstadsdelarnas invånare.<sup>15</sup>

**Bedrägeribrott**

Bedrägeri är ett av de vanligaste brotten i Sverige och antalet anmälningar ökar kraftigt. Kortbedrägerier är den största brottskategorin och står för 80% av alla bedrägeribrott. Enligt NTU Lokal (2017-2018) är var fjärde tillfrågad person ganska mycket eller mycket oroliga för att utsättas för brott på internet.

Brott som följs i den lokala lägesbilden har en specifik brottsplats. Detta gäller inte bedrägerier då de flesta bedrägerier har internet som arena. Till skillnad från andra brottskategorier utgår man ifrån var brottsoffret bor.

Alla åldrar drabbas av bedrägeribrott men här finns brottsoffer som är mer sårbara, exempelvis äldre och funktionsnedsatta<sup>16</sup>. Omkring 8% av anmälda bedrägerier i Sverige drabbar en äldre eller funktionsnedsatt person. Men 44 % av bedrägerierna genom social manipulation<sup>17</sup> drabbar denna grupp. Enligt Brå är mörkertalet för bedrägerier är stort, och att långt fler uppger att de utsatts än vad brottsstatistiken visar.

---

<sup>13</sup> Avser permanentbostad och såväl försök som fullbordade inbrott.

<sup>14</sup> Uppgifterna hämtas från polisens system för verksamhetsuppföljning

<sup>15</sup> Trygghetsmätningen 2017 samt NTU Lokal (2017-2018)

<sup>16</sup> Äldre och funktionsnedsatt, definition Brottsförebyggande rådet: *Person som blivit utsatt för brott på grund av hög ålder, eller som uppfattats ha nedsatt motståndskraft till följd av hög ålder, fysiskt eller psykiskt funktionshinder, vilket gärningspersonen har utnyttjat. Med hög ålder avses generellt sett personer 65 år eller äldre.*

<sup>17</sup> S.k. social engineering, en form av missbruk av förtroenderelation. Gärningspersonen tar kontakt med en person och förmår hen att begå eller låta bli att begå en handling genom att utnyttja en förtroenderelation, i syfte att ge ekonomisk vinning till gärningspersonen. Inkluderad i denna kategori är romansbedrägerier, investeringsbedrägerier, befogenhetsbedrägerier samt 'annan typ'. (Brå)

#### 4 Medborgarnas upplevelse av trygghet

Anmälda brott och den upplevda tryggheten behöver inte nödvändigtvis stämma överens. En låg upplevd trygghet kan leda till att invånarna inte vågar använda den offentliga miljön eller blir begränsade i sitt sätt att röra sig i den. Det är ett allvarligt problem, inte bara demokratiskt, utan kan på sikt leda till att miljön till sist blir en plats som kriminella har större inflytande över.

De allra flesta som bor i Östermalms stadsdelsområde upplever sin stadsdel som en trygg plats att bo, verka och vistas i.<sup>18</sup> I Stockholms stads senaste trygghetsmätning, som genomfördes 2017, visar på att Östermalms invånare har en hög upplevd trygghet. Trygghetsmätningen indikerar dock att upplevd otrygghet och oro har ökat inom Östermalms stadsdelsområde, en trend som man kan se över hela staden.

Framförallt ser man en generell oro hos Östermalmsborna att utsättas för något brott och/eller att någon närstående ska utsättas för något brott. Det syns också en ökad oro att utsättas för våldsbrott/överfall i offentlig miljö. Östermalmsborna är de som i innerstaden i högst och i ökande utsträckning uppger att *de mycket ofta är oroliga för att vistas på den tunnelbanestation/pendeltågsstation/ tvärbanestation som ligger närmast där de bor eller avstår från att använda stationen, därför att de skulle kunna utsättas för ett brott av något slag* och även upplever att *de mycket ofta oroliga för att kvälls- eller nattetid gå hem ifrån den tunnelbanestation/pendeltågsstation/tvärbanestation som ligger närmast där de bor eller avstår från att använda stationen därför att de skulle kunna utsättas för brott*. Omkring 22% uppger i NTU Lokal (2017-2018) att man är *mycket/ganska otrygga eller som avstår från att gå ut på grund av otrygghet*. I samma undersökning uppger drygt 30% av de tillfrågade att de *mycket/ganska ofta valt en annan väg eller ett annat färdstätt på grund av oro för att utsättas för brott*. Det är högsta procentuella andelen i Stockholms city.

Men bara 4% uppger i stadens Trygghetsmätning 2017 att de känner sig otrygga i det egna bostadsområdet.

Invånarna inom Östermalms stadsdelsområde upplever dessutom olika problem och otrygghet beroende på i vilket område de bor i. Exempelvis upplever de som bor i området runt universitetet en större utsatthet för stöld i hemmet, medan boende i området Oscars k:a och Hedvig Eleonora upplever att påträngande tiggeri är ett större problem jämfört med andra delar i stadsdelsområdet.

---

<sup>18</sup> I Trygghetsmätningen från 2017 uttrycker 4% att de upplever en otrygghet i sitt bostadsområde, vilket är betydligt lägre än stadens snitt.

Diarienummer:

Lokalpolisområde Norrmalm: A091.081/2020

Östermalms Stadsdelsförvaltning: ÖST 2020/150

## 5 Prioriterade samverkansområden

Utifrån den lokala lägesbilden har vi tillsammans identifierat och prioriterat fyra områden som polisen och stadsdelsförvaltningen ska samverka kring:

- **Samverkansområde 1: Bostadsinbrott**
- **Samverkansområde 2: Unga i risk för kriminalitet**
- **Samverkansområde 3: Riktat arbete mot avgränsade platser**
- **Samverkansområde 4: Särskilt utsatta och sårbara brottsoffer**

### 5.1 Samverkansområde 1: Bostadsinbrott

Antal inbrott i bostad har sjunkit sedan toppen 2017 då antalet anmälningar var som högst. Vid jämförelse med Lidingö stad och övriga stadsdelsområden inom Lokalpolisområde Norrmalm kan man se att Östermalms stadsdel följer samma nedåtgående trend. Sedan 2015 har antal anmälda inbrott i bostad mer än halverats. Dock är Östermalms stadsdel det område i innerstaden som har flest inbrott i bostad. Vilket går i linje med den ökande och relativt höga oron för att råka ut för detta på Östermalm.

Sedan 2015 finns konceptet bosamverkan i lokalpolisområde Norrmalm som innebär att anslutna bostadsrättsföreningar får nyttig information från polisen angående brottsvågor, aktuella modus, brottsförebyggande tankesätt och åtgärder mot bostadsinbrott, dekaler att använda sig av etcetera. Vid slutet av 2019 hade Östermalm ca 210 bostadsrättsföreningar/fastighetsägare som var aktiva inom bosamverkan, eller grannsamverkan. Andelen aktiva inom bosamverkan ska öka under 2020.

### 5.2 Samverkansområde 2: Unga i risk för kriminalitet

Skolan är den plats där en betydande del av ungdomsbrottsligheten utspelar sig, och där brottsutövare och brottsoffer träffas dagligen. Därför ska polisen och stadsdelsförvaltningen samverka med skolorna lokalt för att förebygga och beivra brott i skolmiljö. Det är därför av särskild vikt att skolan tas med som en aktör med möjlighet att föreslå och delta i åtgärder som behövs för att förhindra att unga hamnar i kriminalitet.

Ungdomar som själva är brottsoffer riskerar i högre utsträckning än andra unga att själva bli gärningsmän<sup>19</sup>. Därför är det oroande när Östermalms elever i år 9<sup>20</sup> svarar i högre utsträckning än tidigare att de blivit rånade eller bestulna de senaste 12

---

<sup>19</sup> Forskningen på området är begränsad, men det finns tydliga indikationer enligt Stödcentrum för unga vuxna

<sup>20</sup> Stockholmsenkäten 2018

månaderna. I samma mätning kan vi se att flickorna i år 2 på gymnasiet dessutom uppger att de känt sig allvarligt hotade, blivit rånade, bestulna eller misshandlade de senaste 12 månaderna, än i tidigare mätningar. I flertalet fall ligger utsattheten över snittet för Stockholms stads stadsdelar.

I samma mätning får eleverna även uppge sina egna försyndelser. Där kan man se att framförallt pojkar i år 9 sticker ut. De uppger att de snattat, tjuvåkt i kollektivtrafiken, använt falsk legitimation (även flickor) och tagit pengar hemma (fler flickor än pojkar uppger detta) som inte var deras under de senaste 12 månaderna. Här ligger de lite i överkant för Stockholmssnittet.

Idag finns ungdomsgården Humlanhuset i Humlegården för ungdomar efter skoltid. Stadsdelen ger ekonomiskt stöd till föreningen Föräldravandring på Östermalm som genomför föräldravandringar inom stadsdelsområden och med en särskild satsning på Norra Djurgårdsstaden under 2019.

Samverkan mellan polisens ungdomsgrupp och fältassistenter inom stadsdelens preventionsenhet har lett till ett arbete för att färre ungdomar ska börja med narkotika och få de som brukar narkotika att sluta.

Populära platser för ungdomar att uppehålla sig kring är Fältöversten, Karlaplan, Humlegården, Hakberget (sommartid) och Ropstens pendelparkering. Förutom dessa platser är skolgårdarna efter stängningstid en plats som alltid är populär.

### **5.3 Samverkansområde 3: Riktat arbete mot avgränsade platser**

I Östermalms stadsdelsområde finns Stureplansområdet med dess krogtäta nattliv. I och kring denna plats begås ett större antal brott så som exempelvis misshandel, rån och narkotikabrott. Upplevelsen av otrygghet har ökat främst i detta område i stadsdelen.

#### ***5.3.1 Pågående samverkansinsatser***

##### ***Trygghetsvandringar***

Lägesbilden 2019 samt en nulägesanalys under 2020 kommer att ligga till grund för var trygghetsvandringar kommer att genomföras under året. Såväl bostadsområden, knutpunkter som parkmiljöer kommer att beaktas.

##### ***City helg***

Lokalpolisområdet arbetar med så kallad "city helg" där specifik resurs arbetar specifikt med problematiken i angivet området. Kontinuerlig samverkan och dialog förs med krögare inom området samt fältassistenter och ordningsvakter för att skapa trygghet på de offentliga platserna.

##### ***Stureplansprojektet***

Diarienummer:  
Lokalpolisområde Normalm: A091.081/2020  
Östermalms Stadsdelsförvaltning: ÖST 2020/150

Från och med den 1 oktober 2019 gäller förbud mot trafik runt Stureplan under helgnätter som en följd av ett samarbete mellan Polismyndigheten, Trafikkontoret och Keolis som inleddes under 2017. Förbudet gäller under helger, natt mot lördag och söndag mellan klockan 00.00-05.30 inom ett avgränsat område kring Stureplan. Syftet med avstängningen är att öka tryggheten för de som bor och verkar kring Stureplan.

Den sammantagna uppfattningen hos såväl poliser, ordningsvakter, krögare, besökare och yrkeschaufförer inom området är positiv. Det har blivit en lugnare stämning inom det avspärrade området och i avsaknad av fordon så skapas en större överblickbarhet i området och händelser kan avstyras tidigare av poliser och ordningsvakter. Överblickbarheten har även fört med sig att individer som tänkt utföra kriminella handlingar avstår från att besöka området i samma utsträckning då upptäcktsrisken ökat.

#### 5.4 Samverkansområde 4: Särskilt utsatta och sårbara brottsoffer

Det finns brottsoffergrupper som har begränsade resurser att hantera brott de utsätts för, vilket innebär att de är särskilt sårbara. Inom ramen för vår samverkan ska vi särskilt beakta de äldres utsatthet av bedrägerier, personer som är utsatta för våld i nära relation, hedersrelaterat våld, och brott mot individer utifrån deras etnicitet, nationalitet, funktionshinder, kön, religion eller sexuell läggning.

Det innebär inte alltid att den här särskilt utsatta brottsoffergruppen utsätts oftare för brott, men att om de utsätts kan de ha svårare att få hjälp och stöd<sup>21</sup>.

En relativt stor andel av befolkningen på Östermalm<sup>22</sup> är idag äldre. Även om en föryngring, genom inflyttning, beräknas ske på sikt så måste vi ha detta i beaktande. Äldre är en särskilt sårbar grupp som måste beaktas i det förebyggande arbetet.

Inom de brottskategorier som exemplifieras ovan är också mörkertalet högt. Det är brott som i hög utsträckning aldrig polisanmäls men som i brottsofferundersökningar visar sig vara betydligt vanligare. Det gör också att den här särskilt utsatta och sårbara gruppen är ännu mer angelägen att nå.

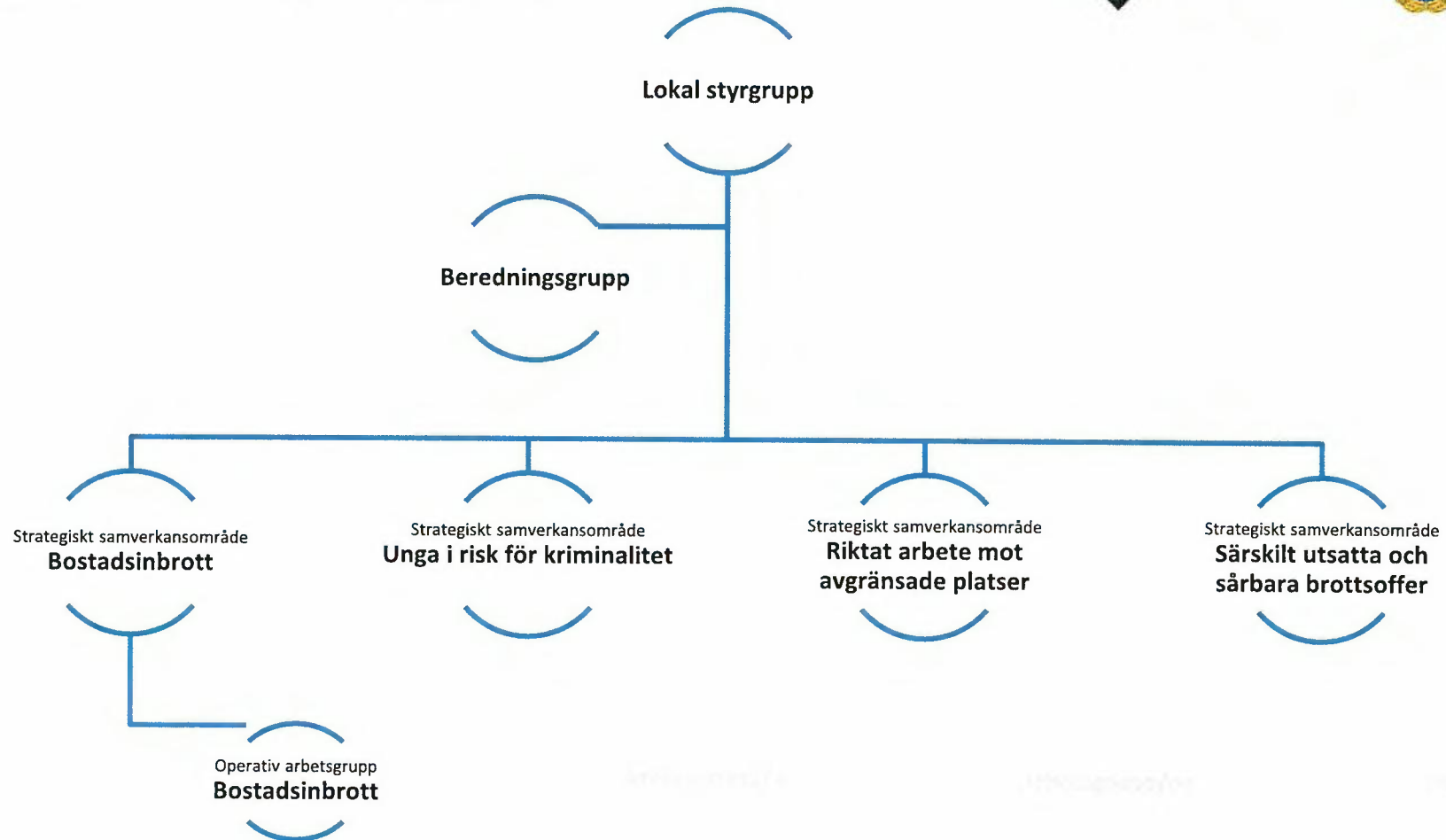
---

<sup>21</sup> <https://www.brottsofferjouren.se/fakta-om-brottsoffer/sarskilt-sarbara/>

<sup>22</sup> Uppgifter hämtade från *Områdesfakta*, stockholm.se



# Samverkansstruktur Östermalm



<b>Bostadsinbrott<sup>1</sup></b>	
Övergripande mål och syfte	Öka kunskap om hur Östermalmsborna själva kan förebygga bostadsinbrott. Öka antalet aktiva i bosamverkan.
Lägesbild	Östermalms stadsdel är det område i innerstaden som har flest inbrott i bostad. Vilket går i linje med den ökande och relativt höga oron för att råka ut för detta på Östermalm.

<b>Bostadsinbrott</b>	<b>Bostadsinbrott</b>
Mål och syfte	Öka medvetenhet och förebyggande förmåga samt delaktighet i bosamverkan.
Löptid	2020, eller tills ny samverkansöverenskommelse träder in
Mötesfrekvens	Bestäms senare
Sammanfattande	Lokalpolisområde Norrmalm
Stadsdelsförvaltningens kontakt	Trygghets- och säkerhetssamordnaren Östermalms sdf
Stadsdelsförvaltningens övriga deltagare	Bestäms senare
Stadsdelsförvaltningens åtagande	Bestäms senare
Polisen kontakt	Samordnare bosamverkan hos polisen
Polisen övriga deltagare	Kommunpolis
Polisen åtagande	Bestäms senare
Övriga deltagare	Tas ställning till senare
Finansiering	Inom ordinarie budget
Kommunikation	Se kommunikationsplan
Uppföljning	I samband med att lägesbild revideras

<sup>1</sup> 2020 kommer att bli ett utvecklingsår då Östermalms stadsdelsförvaltning tillsammans med lokalpolisområde Norrmalm kommer att identifiera befintliga nätverk/arbetsgrupper, vid behov förstärka dessa alternativt skapa nya när behov identifieras utifrån de prioriterade samverkansområdena.

<b>Unga i risk för kriminalitet<sup>1</sup></b>	
Övergripande mål och syfte	Förbättrat tidigt förebyggande arbete riktat mot barn och unga för att minska risk att utsättas för brott eller att utveckla egen kriminalitet.
Lägesbild	Östermalm har fler unga som rapporteras att de utsätts för brott som exempelvis rån och stöld. Det finns samverkan/nätverk idag som ska inventeras, vässas och kanske kompletteras.

<b>Unga i risk för kriminalitet</b>	<b>Unga i risk för kriminalitet</b>
Mål och syfte	Förbättrad samverkan för att tidigt förebygga utsatthet eller egen kriminalitet bland unga.
Löptid	2020, eller tills ny samverkansöverenskommelse träder in
Mötesfrekvens	Bestäms senare
Samman kallande	Bestäms senare
Stadsdelsförvaltningens kontakt	Trygghets- och säkerhetssamordnaren
Stadsdelsförvaltningens övriga deltagare	Bestäms senare
Stadsdelsförvaltningens åtagande	Bestäms senare
Polisen kontakt	Kommunpolis
Polisen övriga deltagare	Bestäms senare
Polisen åtagande	Bestäms senare
Övriga deltagare	Bestäms senare
Finansiering	Inom ordinarie budget
Kommunikation	Se kommunikationsplan
Uppföljning	I samband med att lägesbild revideras

<sup>1</sup> 2020 kommer att bli ett utvecklingsår då Östermalms stadsdelsförvaltning tillsammans med lokalpolisområde Norrmalm kommer att identifiera befintliga nätverk/arbetsgrupper, vid behov förstärka dessa alternativt skapa nya när behov identifieras utifrån de prioriterade samverkansområdena.

<b>Riktat arbete mot avgränsade platser<sup>1</sup></b>	
Övergripande mål och syfte	Öka den självrapporterade upplevda tryggheten och minska brottsligheten i stadsdelen genom sociala och situationella insatser.
Lägesbild	Inom stadsdelsområde finns ett krogätt nattliv. Där begås ett större antal brott. Knutpunkter för kommunikation är också samlingspunkter för anmälda brott. Upplevelsen av otrygghet har ökat främst i dessa områdens närhet, enligt trygghetsmätningar och medborgardialog.

<b>Riktat arbete mot avgränsade platser</b>	<b>Riktat arbete mot avgränsade platser</b>
Mål och syfte	Öka den självrapporterade upplevda tryggheten i stadsdelen genom sociala och situationella insatser.
Löptid	2020, eller tills ny samverkansöverenskommelse träder in
Mötesfrekvens	Bestäms senare
Sammanställande	Östermalms sdf
Stadsdelsförvaltningens kontakt	Trygghets- och säkerhetssamordnaren Östermalms sdf
Stadsdelsförvaltningens övriga deltagare	Parkavdelning
Stadsdelsförvaltningens åtagande	Bestäms senare
Polisen kontakt	Kommunpolis
Polisen övriga deltagare	Bestäms senare
Polisen åtagande	Bestäms senare
Övriga deltagare	Tas ställning till senare
Finansiering	Inom ordinarie budget
Kommunikation	Se kommunikationsplan
Uppföljning	I samband med att lägesbild revideras

<sup>1</sup> 2020 kommer att bli ett utvecklingsår då Östermalms stadsdelsförvaltning tillsammans med lokalpolisområde Norrmalm kommer att identifiera befintliga nätverk/arbetsgrupper, vid behov förstärka dessa alternativt skapa nya när behov identifieras utifrån de prioriterade samverkansområdena.

<b>Särskilt utsatta och sårbara brottsoffer<sup>1</sup></b>	
Övergripande mål och syfte	Öka kunskap inom den här gruppen så att de är bättre rustade att stå emot denna typ av brottslighet samt hitta bättre former för samverkan mellan Östermalms stadsdelsförvaltning och lokalpolisområde Norrmalm.
Lägesbild	Det finns brottsoffergrupper som har begränsade resurser att hantera brott de utsätts för, vilket innebär att de är särskilt sårbara. På Östermalm bor exempelvis många äldre, vilket är en sådan grupp.

<b>Särskilt utsatta och sårbara brottsoffer</b>	<b>Särskilt utsatta och sårbara brottsoffer</b>
Mål och syfte	Öka medvetenheten kring att själv förebygga brott, öka kunskap om hur brottsoffer kan få stöd/hjälp samt öka anmälningsbenägenhet (minska mörkertal).
Löptid	2020, eller tills ny samverkansöverenskommelse träder in
Mötesfrekvens	Bestäms senare
Sammanfattande	Östermalms sdf
Stadsdelsförvaltningens kontakt	Trygghets- och säkerhetssamordnaren Östermalms sdf
Stadsdelsförvaltningens övriga deltagare	Bestäms senare
Stadsdelsförvaltningens åtagande	Bestäms senare
Polisen kontakt	Kommunpolisen
Polisen övriga deltagare	Bestäms senare
Polisen åtagande	Bestäms senare
Övriga deltagare	Tas ställning till senare
Finansiering	Inom ordinarie budget
Kommunikation	Se kommunikationsplan
Uppföljning	I samband med att lägesbild revideras

<sup>1</sup> 2020 kommer att bli ett utvecklingsår då Östermalms stadsdelsförvaltning tillsammans med lokalpolisområde Norrmalm kommer att identifiera befintliga nätverk/arbetsgrupper, vid behov förstärka dessa alternativt skapa nya när behov identifieras utifrån de prioriterade samverkansområdena.





Stockholms  
stad



Polisen

## Kommunikationsplan avseende samverkans- överenskommelse 2020

*Lokalpolisområde Norrmalm och Östermalms stadsdelsförvaltning*

### Bakgrund

Stockholms stad och Polismyndigheten, Region Stockholm har tagit fram en övergripande samverkansöverenskommelse. Utifrån detta dokument har sedan en lokal samverkansöverenskommelse tagits fram mellan Östermalms stadsdelsförvaltning och lokalpolisområde Norrmalm, nedan kallad parterna.

### Syfte med kommunikationsplanen

Kommunikationsplanen är styrande för intern och extern kommunikation.

Syftet är att:

- **Samordna** de kommunikativa insatserna för att nå kommunikationsmålen.
- **Ge kommunikativt stöd** till chefer och berörda medarbetare.
- **Skapa** en gemensam målbild och tydliggöra våra respektive roller vid kommunikationsarbetet.

Vi vill med en aktiv och planerad kommunikation ge en balanserad bild av vad Östermalms stadsdelsförvaltning och polisen gör enskilt och i samverkan inom stadsdelsområdet. Kommunikationsplanen kompletteras av aktivitetsplaner, kopplade till de prioriterade fokusområdena, efter behov.

### Prioriterade fokusområden

Att utveckla kvalitén i det trygghetsskapande och brottsförebyggande arbetet inom följande prioriterade fokusområden:

- Bostadsinbrott.
- Unga i risk för kriminalitet.
- Riktat arbete mot avgränsade platser.
- Särskilt utsatta och sårbara brottsoffer.

Diarienummer:

Lokalpolisområde Norrmalm: A091.081/2020

Östermalms Stadsdelsförvaltning: ÖST 2020/150

## Kommunikationsmål

### Internt

- **Förankra och öka förståelsen** kring samverkan, ansvar och roller i det trygghetsfrämjande och brottsförebyggande arbetet. Fokus på nyttan.
- **Uppdatera, motivera och engagera berörda aktörer** kring de delar som ingår i samverkansöverenskommelsen.
- **Förbättra kontakterna i det dagliga operativa arbetet** mellan berörda aktörer så att vi blir mer samspelade med ett förhållningssätt att vi stöttar varandra.

### Externt

- **Förankra och öka förståelsen** kring samverkan, ansvar och roller i det trygghetsfrämjande och brottsförebyggande arbetet. Fokus på nyttan.
- Visa att polisen och stadsdelsförvaltningen samarbetar.
- Ge **lokalsamhället** information så att de också kan bidra i det förebyggande arbetet.

Kommunikationsmålen är långsiktiga och bygger på ett gemensamt engagemang. Parterna genomför såväl gemensamma som enskilda kommunikationsinsatser.

## Budskap

Vad ska parterna åstadkomma och på vilket sätt. Nedan kort gemensam information.

- **Vad** - Polisen och Östermalms stadsdelsförvaltning stärker sin samverkan inom de prioriterade fokusområdena.
- **Varför** - Genom att ta ett gemensamt ansvar, ta del av varandras erfarenheter och samordna resurser mot samma lägesbild blir vi effektivare. Det ökar förutsättningarna för att nå våra kommunikationsmål.
- **Hur** - Vi har identifierat fyra prioriterade fokusområden som vi ska samverka kring. Vi utgår från en gemensam lokal lägesbild. Samverkan sker i olika forum tillsammans med andra aktörer som exempelvis Storstockholms Lokaltrafik, SL, fackförvaltningar, fastighetsägare och pensionärsföreningar. För att nämna några.
- **Operativ ansvarsfördelning** - Polisen har det primära brottsbekämpande uppdraget. Stadsdelsförvaltningen har ett ansvar för att bidra till den upplevda tryggheten i stadsdelsområdet och fungera som relationsbyggare och samordnare lokalt.

## Strategi – hur når vi målen

För att skapa en enhetlig kommunikation är det viktigt att vi **ger samma budskap** till våra målgrupper, även om perspektiven kan vara olika beroende på avsändare. Detta kräver en **öppen, kontinuerlig och prestigelös dialog** mellan parterna på olika plan.

Diarienummer:

Lokalpolisområde Norrmalm: A091.081/2020

Östermalms Stadsdelsförvaltning: ÖST 2020/150

Kommunikation och information behöver inte komma från båda parterna, men det är viktigt med informera varandra och även ge möjlighet att få komma med synpunkter på vad som kommuniceras.

Vi refererar till varandra för att lyfta fram god samverkan. Det **bör** alltid finnas en utsedd talesperson men vid större händelser eller större informationstillfällen **ska** det alltid finnas en utsedd talesperson från respektive part.

**Att sprida goda exempel** är ett bra sätt att konkretisera samverkan till de olika målgrupperna.

### Målgrupper

#### Internt

- Berörda chefer och medarbetare inom polisen och stadsdelsförvaltningen.
- Övriga aktörer inom samverkan. *(T ex representanter från andra förvaltningar inom staden som trafikkontoret, socialförvaltningen och andra berörda fackförvaltningar, skolor samt deltagare inom samverkansforum kopplade till de prioriterade fokusområdena.)*

#### Externt

- Invånare i Östermalms stadsdelsområde
- Fastighetsägare
- Lokalt näringsliv
- Organisationer
- Skolor
- Myndigheter
- Lokalmedia
- Storstockholms lokaltrafik, SL
- Religiösa samfund

### Ansvar och roller i kommunikationsarbetet

Utpekad kommunikationsstrateg inom polisen och inom Östermalms stadsdelsförvaltning har ett övergripande strategiskt ansvar för kommunikationsarbetet.

**Polisen** - I den dagliga verksamheten, gällande det operativa kommunikationsarbetet, ligger ansvaret i huvudsak på kommunpolisen och de poliser som ingår i samverkansforumen.

Diarienummer:

Lokalpolisområde Norrmalm: A091.081/2020

Östermalms Stadsdelsförvaltning: ÖST 2020/150

**Stadsdelsförvaltningen** - Har kommunikationsstrategen en mer aktiv roll i samverkan med trygghets- och säkerhetssamordnaren och berörda kollegor i samverkansforumen.

## Kanaler

**Internt** - Mejl, telefon, möten, intranät.

**Externt** – Stockholms stads webbplats (ännu inte klart på vilket sätt stadsdelarna ska kommunicera) samt nyheter via polisen.se, informationsmaterial, lokal media, sociala medier, möten och personliga dialoger och i samband med olika event och aktiviteter.

## Uppföljning

Polisens kommunpolis och stadsförvaltningens kommunikationsstrateg ansvarar för att utvärdera målen i kommunikationsplanen. Uppföljning sker i första hand genom dialog, men även genom pressklipp, respons i sociala medier och kontakter med medborgare, och dylikt.

Redovisning sker till lokal styrgrupp och ska kommuniceras till medborgare på lämpligt sätt.

## Kontaktpersoner

### Polisen

Lokalpolisområdeschef Norrmalm Tobias Lövström	073-331 5844
Kommunpolis Julia Hedbom (fd Larsson)	070-381 0983
Kommunikationsstrateg Elisabet Oyarzún Fransson	072-208 3339
<b>Polisens mediacentrum Stockholm</b>	010-564 0555
Polisens nationella nummer	114 14
Fara för liv	112

**Postadress:** Polismyndigheten, 106 75 Stockholm

### Stadsdelsförvaltningen

Stadsdelsdirektör, Christina Klang	08-508 100 15
Stadsdelsnämndens ordförande, Andrea Hedin (M)	073-399 5798
Trygghets- och säkerhetssamordnare, Linda Wikman	08-508 100 50
Chef preventionsenheten, Jana Eriksson	0768-252135
Kommunikationsstrateg, Madeleine Widerström	08-508 100 08

**Postadress:** Östermalms stadsdelsförvaltning, Karlavägen 104,  
Box 24 156, 104 51 Stockholm

Diarienummer:

Lokalpolisområde Norrmalm: A091.081/2020

Östermalms Stadsdelsförvaltning: ÖST 2020/150