

Handläggare
Sofia Regnell
Telefon: 0850809021

Till
Östermalms stadsdelsnämnd
2021-08-26

Samråd om förslag till detaljplan för del av fastigheten Norra Djurgården 1:1, Uggleviksreservoaren, i stadsdelen Norra Djurgården

Remiss från stadsbyggnadskontoret, dnr S-dp 2020-02200

Förslag till beslut

Remissen besvaras med förvaltningens tjänsteutlåtande.

Sammanfattning

För att säkra dricksvattenförsörjningen för Stockholmsregionen har Stockholm Vatten och Avfall startat ett projekt för upprustning och anpassning av reservoarerna. För Uggleviksreservoarens del konstateras att den befintliga anläggningen behöver förnyas, vattenvolymen öka och höjas geografiskt. Huvudsyftet med detaljplanen är att möjliggöra uppförande av en ny vattenreservoar inom Uggleviken, som kommer att utgöra ett nytt landmärke i stadssiluetten och anpassas till platsens mycket höga kultur- och naturvärden.

Förvaltningen är positiv till förslaget, som syftar till att säkra dricksvattenförsörjningen i den växande Stockholmregionen. Det är också positivt att den nya vattenreservoaren utformas med hög arkitektonisk kvalitet samt att naturmarken på platsen där den tidigare reservoaren stått återställs. Området har höga naturvärden och betydelsefulla ekologiska spridningssamband, som är av hög vikt att värna och bevara.

Bakgrund

Stadsbyggnadskontoret har bjudit in bland annat Östermalms stadsdelsnämnd till samråd om förslag till detaljplan för del av fastigheten Norra Djurgården 1:1, Uggleviksreservoaren, i stadsdelen Norra Djurgården. Eventuella synpunkter på detaljplanen ska ha inkommit till stadsbyggnadskontoret senast den 7 september 2021.

Ärendets beredning

Ärendet har beretts av Parkmiljöavdelningen norra innerstaden.

Ärendet

Planens syfte och huvuddrag

Idag levererar Stockholm Vatten och Avfall dricksvatten till cirka 1,5 miljoner människor. Till år 2050 ska cirka 2,2 miljoner människor försörjas med dricksvatten. Vattenverken ligger idag nära produktionstaket, särskilt i samband med värmeböljor. För att säkra dricksvattenförsörjningen för Stockholmsregionen behöver den befintliga infrastrukturen anpassas för att möta de krav som ställs på ett långsiktigt hållbart system. Stockholm Vatten och Avfall har därför startat ett projekt, Program 11 reservoarer, för upprustning och anpassning av reservoarerna.

Uggleviksreservoaren utgör del i huvudvattennätet tillsammans med reservoarerna Trekanten, Tallkrogen och Tensta samt vattenverken på Lovö och i Norsborg. Reservoarens uppgift är att lagra och utjämna tillgången till dricksvatten över dygnet. För Uggleviksreservoarens del konstaterar programmet att den befintliga anläggningen behöver förnyas, vattenvolymen öka och höjas geografiskt. Reservoarsvolymen behöver öka med 50 procent, från 18 000 kubikmeter till 27 000 kubikmeter. Bräddnivån för Uggleviksreservoaren behöver höjas med fem meter för att förbättra leveranssäkerheten, upprätthålla god vattenomsättning och samtidigt hålla en högre trycknivå i hela innerstaden.

Huvudsyftet med detaljplanen är att möjliggöra uppförande av en ny vattenreservoar inom Uggleviken för att därigenom säkra Stockholms dricksvattenförsörjning. Byggnaden kommer att utgöra ett nytt landmärke i stadssiluetten och ansluter därmed till en tradition där kommunaltekniska anläggningar tillåts manifesteras i siluetten. Det ställer krav på att den nya vattenreservoaren utformas med en medveten och omsorgsfull arkitektonisk gestaltning. Syftet är att den nya vattenreservoaren ska anpassas till platsens mycket höga kultur- och naturvärden.

Miljöbedömning

Stadsbyggnadskontoret bedömer att detaljplanens genomförande kan antas medföra sådan betydande miljöpåverkan som åsyftas i PBL (2010:900) 4 kap 34§ eller MB (1998:808) 6 kap 11§ att en miljöbedömning behöver göras. En miljökonsekvensbeskrivning, MKB, har därför upprättats under detaljplanarbetet. I ett tidigt samråd med länsstyrelsen den 21 oktober 2020 har de betydande miljöaspekterna identifierats vara naturmiljö, kulturmiljö samt rekreation och friluftsliv.

Plandata

Läge och markägoförhållanden

Planområdet omfattar del av fastigheten Norra Djurgården 1:1, Uggleviksreservoaren. Marken ägs av staten genom Statens Fastighetsverk. Kungen har dispositionsrätt till marken, dispositionsrätten förvaltas av Kungliga Djurgårdens förvaltning. Kungliga Djurgårdens förvaltning upplåter marken genom arrende till Stockholm Vatten och Avfall.



Karta över planområdet med omgivning. Planområdet markerat med röd ring.

Förutsättningar

Områdets historia och stadsbild

Området ligger inom Norra Djurgården som bland annat är ett stort natur- och friluftsområde inom Nationalstadsparken. Norra Djurgården har en kulturprägel som ännu ger uppfattning om hur Djurgårdslandskapet såg ut under 1600- och 1700-talen, då det var präglat av den kungliga jaktparken. Ett huvuddrag i området är den lantliga prägel med ett kuperat landskap med öppna dalstråk i östvästlig riktning och omväxlande skogspartier på höjdryggarna. De många ekbackarna är utmärkande i det omgivande landskapet och skapar mjuka natursköna övergångar mellan skogspartier och mer öppna marker. I området finns också de tidigare vikarna Laduviken och Uggleviken, som idag är sjö respektive våtmark.

Området är glest bebyggt och präglas av 1700- och 1800-talsmiljöer som Stora Skuggan och norr om Husarviken av Fiskartorpet. Ugglevikens vattenreservoar ligger i Lill-Jansskogen

Östermalms stadsdelsförvaltning
Parkmiljöavdelningen norra innerstaden

Karlavägen 104
Box 24 156
10451 Stockholm
Växel 08-50810000
Fax
ostermalm@stockholm.se
stockholm.se

på Norra Djurgården, på Kattrumpsbackens höjd. Öster om höjden ligger det idrottspräglade området med Östermalms idrottsplats och ridbanor. Söder om skogen ligger Kungliga Tekniska högskolans bebyggelse. Lill-Jansskogen är sedan lång tid tillbaka ett viktigt rekreativområde för stockholmarna. Flera cykel- och promenadvägar löper från Södra Fiskartorpsvägen genom skogen mot Ugglevikskällan och Uggleviksvägen.

Uggleviksreservoaren är en av Stockholms större vattenreservoarer, ritad av arkitekten Paul Hedqvist och togs i drift 1935. Platsen för byggnaden betraktades även vid tiden för uppförandet som ett känsligt landskap varför Hedqvist utformade byggnaden i ett utbrett liggande plan med en pelarhall med 64 stycken 12 meter höga betongpelare som bär upp den väldiga vattenbehållaren. I mitten av byggnaden finns ett kvadratisk, lanterninkrönt trapphustorn som leder upp till vattenbehållaren. Anläggningen är utformad med klassicistiska attribut i tempelform med pelare och kapitäl. Byggnaden är uppförd helt i betong och dragen är starkt förenklade vilket för tankarna till funktionalismen.



Den befintliga Uggleviksreservoaren på Kattrumpsbackens topp i Lill-Jansskogen. Ritad av arkitekten Paul Hedqvist och togs i drift 1935.

Samtidigt som Uggleviksreservoaren kan sägas vara ett landmärke i Stockholm, synlig från högt belägna platser flera kilometer bort, är den påfallande osynlig i den omgivande Djurgårdsmiljön och en för många stockholmare okänd byggnad.

Östermalms stadsdelsförvaltning
Parkmiljöavdelningen norra innerstaden

Karlavägen 104
Box 24 156
10451 Stockholm
Växel 08-50810000
Fax
ostermalm@stockholm.se
stockholm.se

Kulturmiljö Riksintresset för kulturmiljövården Stockholms innerstad med Djurgården Planområdet är beläget inom riksintresset för kulturmiljövården Stockholms innerstad med Djurgården (AB 115) som är skyddad enligt miljöbalken 3 kap 6§. Ugglevikens

reservoar är den enda i sitt slag och ett särskilt värdefullt uttryck för 1900-talets kommunaltekniska bebyggelseutveckling. Det kan konstateras att Uggleviksreservoaren utgör en betydelsefull del av uttrycket 1900-talets stadsbyggande och arkitektur, där det klassiska möter det moderna i en funktionell byggnad. Vidare vittnar byggnaden om ett historiskt kommunaltekniskt system, som en viktig komponent i det moderna välfärdssamhällets utveckling.

Kungliga nationalstadsparken

Området Ulriksdal-Haga-Brunnsviken-Djurgården utgör den Kungliga Nationalstadsparken som inrättades 1995. Nationalstadsparken omfattas av miljöbalken 4 kap 7§ som ska skydda det historiska landskapet med sina natur- och kulturvärden. Nationalstadsparken är en del av det nationella kulturarvet och har stor betydelse för ekologin och den biologiska mångfalden i regionen. Området har även betydelse för människors hälsa och välmående då det är ett välanvänt och uppskattat rekreativområde. Stora delar av parken utgörs av ett unikt historiskt landskap där såväl byggnader som natur återspeglar det kungliga inflytandet från cirka år 1500 och framåt.

Riksintresse för friluftslivet

Planområdet ligger inom en central del av FAB 13 Ulriksdal-Haga-Djurgården som utgör riksintresse för friluftslivet enligt 3 kap 6 § miljöbalken. Motiveringen till att området är av riksintresse är bland annat områdets centrala läge som gör att det med enkelhet kan nyttjas av många människor. Även områdets variationsrikedom med natursköna oexploaterade delar och det av människan skapade kulturlandskapet lyfts i beskrivningen av områdets värden. Den nuvarande Uggleviksreservoaren är idag ett skyddsobjekt enligt skyddslagen (2010:305). Det medför att reservoaren är instängslad och otillgänglig för allmänheten.

Planområdet ligger i Lill-Jansskogen som är en av Nationalstadsparken mest välanvända rekreativområden. Tillgängligheten till denna del av Nationalstadsparken är god då området kan nås via såväl kollektivtrafik, bil och gång- och cykel. I Lill-Jansskogen finns ridvägar, elljusspår och cykelvägar. Områdets oexploaterade och skogliga karaktär i kombination med närheten till bebyggelse bidrar till att området är värdefullt som närrekreativområde.

Kulturhistorisk klassificering

I Stadsmuseets kulturhistoriska klassificeringskarta är Uggleviksreservoaren markerat med grönt. Det innebär att byggnaden har höga kulturvärden och att den är särskilt värdefull

från historisk, kulturhistorisk, miljömässig och konstnärlig synpunkt.

Naturmiljö

Naturen i området består av skog som är drygt 70–80 år gammal med inslag av äldre tallar och ekar. Skogen är huvudsakligen lövskog med trädarter som sälg, ek, asp, björk och tall. Buskskiktet består främst av ung lönn, unga askar och rosbuskar. Fältskiktet består av blåbär, ormbunkar och smalbladiga gräs. Naturvärdena i inventeringsområdet ingår i en sammanhängande äldre skog med god förekomst av död lövved och åldrande björkar och sälgar med vedinsekter och vedsvampar.

Nästan hela utredningsområdet har klassats som ett naturvärdesobjekt med påtagligt naturvärde. Motiveringen till klassificeringen av området är den rika förekomsten av naturvärdesträd och förekomst av några naturvårdsarter knutna till träd och död ved. Inom området finns även solbelysta och skuggiga blockrika områden och ett kärr.

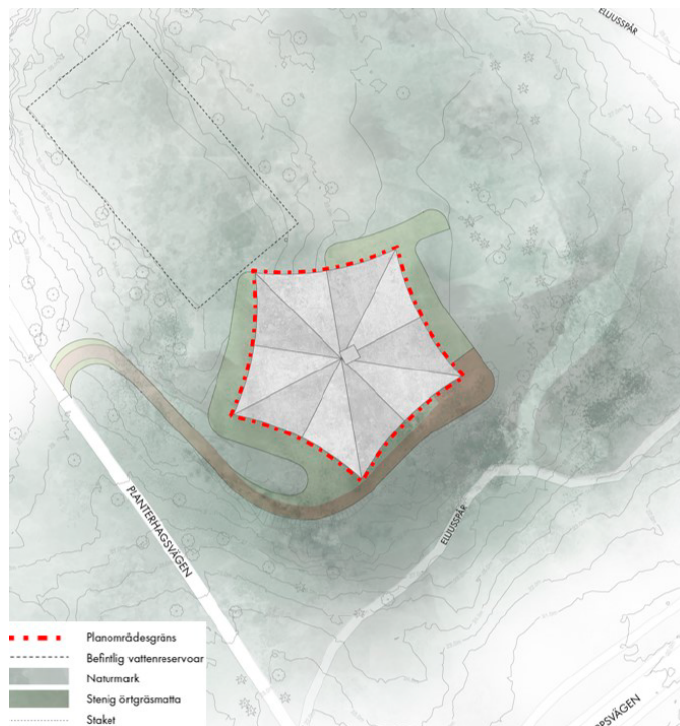
Planförslag

Planförslaget innebär att en ny vattenreservoar uppförs strax söder om den befintliga reservoaren från 1930-talet. När den nya reservoaren är färdigbyggd övertar den reservoarsfunktionen i sin helhet.



Den nya vattenreservoaren uppförs söder om den befintliga vattenreservoaren som kommer att vara i drift under byggtiden.

Efter planens genomförande kommer den äldre vattenreservoaren rivas och platsen återställas till naturmark. Restaureringen av naturmarken innebär återanvändning av jordmassor från planområdet samt nyplantering av träd. Syftet är att ersätta den naturmark som tas i anspråk av den nya vattenreservoaren.



Platsen för av den äldre vattenreservoaren återställs efter rivning till naturmark. Serviceytan närmast byggnaden och angoringsvägen ska utföras i genomsläppligt material och i huvudsak vara vegetationsbeklädda.

Utanför planområdet anläggs en ny angoringsväg från Planterhagsvägen samt en serviceyta närmast byggnaden. Dessa ska utföras i ett genomsläppligt material och i huvudsak vara vegetationsbeklädda. Syftet är att ytorna ska integreras med det omgivande parklandskapet.

Vattenreservoaren

Den nya vattenreservoaren uppförs i en riktninglös volym med fem hörn, en pentagon. Byggnadens fem sidor utförs konkava och hörnen accentueras med en förhöjning vilket innebär att dess avslut tecknar sig som en krona i stadens siluett. Pentagonformen exponerar flera fasader och bryter ned skalan. De konkava fasaderna reflekterar ljuset och skapar ett spel mellan ljus och skugga på byggnaden.



Pentagonformen exponerar flera fasader och de konkava sidorna skapar ett spel mellan ljus och skugga på byggnaden. Drönbild mot sydväst.

Byggnaden består av tre delar, vattencisternen, pelarsalen och podiet. Vattencisternen som innehåller tre separata vattenbehållare vilar på ett mittorn omgärdat av en pelarsal med 60 stycken pelare med en minsta frihöjd om 14,5 meter. Mittornet och pelarna utförs, liksom byggnaden, med ett femhörnigt tvärsnitt med konkava sidor. Podiet som bär pelarsalen är placerad i suterrängläge i det kuperade landskapet och medger en teknikvåning som inrymmer funktioner för reservoarens drift. Teknikvåningen görs tillgänglig för servicefordon via en entré mot söder. Reservoaren kan även angöras via podiets bjälklag. Byggnaden utförs i betong, gjutna mot brädform. På den övre delen som rymmer vattencisternen ges fasaderna en dekoration, ett lansettformat mönster i relief. Den djupa reliefen ger byggnaden en detaljering som kan upplevas både på nära och långt håll. Vattenreservoaren tar 2832 kvm mark i anspråk. Byggnadens höjd är cirka 35 meter vilket innebär en totalhöjd om 71 meter över nollplanet.

Konsekvenser

Undersökning om betydande miljöpåverkan

Stadsbyggnadskontoret bedömer att detaljplanens genomförande kan antas medföra sådan betydande miljöpåverkan som åsyftas i PBL 4 kap 34§ eller MB 6 kap 11§ att en miljöbedömning behöver göras. Miljöbedömningen avser planförslagets påverkan på kultur- och naturmiljö samt rekreation och friluftsliv. En miljökonsekvensbeskrivning (MKB) har därför upprättats. Den sammanvägda bedömningen i MKB:n är att de negativa konsekvenserna på kulturmiljön av planförslaget bedöms som måttliga. Sammantaget bedöms detaljplanen medföra små till måttliga negativa konsekvenser för naturmiljön och den biologiska mångfalden i området. Planförslaget bedöms inte påverka

rekreationsvärdena i Nationalstadsparken eller värdena i riksintresset för friluftsliv.

Nollalternativ

Om inte en ny vattenreservoar kan byggas inom planområdet behöver en ny reservoar byggas på annan plats för att trygga en tillförlitlig vattenförsörjning. Nollalternativet innebär sannolikt att en av de alternativa lokaliseringar som utretts, Vanadislunden, Hjorthagen eller Loudden, nyttjas för utbyggnad.

Nollalternativets konsekvenser är således de konsekvenser som en av dessa lokaliseringar medför. Samtliga lokaliseringar ligger inom riksintresset för kulturmiljövården Stockholms innerstad med Djurgården och framför allt lokaliseringen i Hjorthagen och Vanadislunden kan medföra visuell påverkan på värden inom riksintresset. Huvudprincipen i projektet är att Uggleviksreservoaren rivs, oavsett var den nya reservoaren byggs. Detta medför negativa konsekvenser för kulturmiljön och för riksintresset i samtliga alternativa lokaliseringar. Framför allt i alternativ Loudden finns risk för att träd i alléer kommer att påverkas till följd av etablering av nya huvudvattenledningar. I övriga alternativ bedöms det finnas risk för viss påverkan på naturmiljövården. Lokaliseringen i Vanadislunden och i Hjorthagen bedöms medföra negativ påverkan på rekreationsvärden.

Tidplan

Plansamråd 1 juni – 7 september 2021

SBN-redovisning av plansamråd november 2021

Granskning mars 2022

Godkännande i SBN maj 2022

Antagande i KF september 2022

Synpunkter och förslag

Förvaltningen är positiva till förslaget, som syftar till att säkra dricksvattenförsörjningen i den växande Stockholmregionen. Det är också positivt att den nya vattenreservoaren utformas med hög arkitektonisk kvalitet samt att naturmarken på platsen där den tidigare reservoaren stått återställs. Området har höga naturvärden och betydelsefulla ekologiska spridningssamband, som är av hög vikt att värna och bevara.

Östermalms stadsdelsförvaltning
Parkmiljöavdelningen norra innerstaden

Karlavägen 104
Box 24 156
10451 Stockholm
Växel 08-50810000
Fax
ostermalm@stockholm.se
stockholm.se

Kerstin Andersson
Stadsdelsdirektör

Therese Rosen
Avdelningschef

Bilagor

1. Planbeskrivning

Attesterat av

Detta dokument har godkänts digitalt av följande personer:

Namn	Datum
Kerstin Andersson, Stadsdelsdirektör	2021-08-09
Therese Rosen, Avdelningschef	2021-08-09