

# Östermalms stadsdelsnämnds handlingsplan mot våldsbejakande extremism 2023

[start.stockholm](https://start.stockholm)

## Innehåll

<b>Inledning och syfte</b> .....	<b>2</b>
<b>Ansvar och samverkan</b> .....	<b>4</b>
Ansvar .....	4
Samverkan .....	4
Rutin vid oro/händelse rörande våldsbejakande extremism .....	5
Blankett för avidentifierad information.....	6
<b>Lokal lägesbild</b> .....	<b>6</b>
Kartläggning .....	7
Analys.....	8
<b>Förebyggande arbete</b> .....	<b>9</b>
Tidig upptäckt .....	9
Förebyggande aktiviteter.....	10
<b>Förhindrande arbete</b> .....	<b>10</b>
Allmänt om socialtjänstens arbete .....	10
Förhindrande aktiviteter .....	11
<b>Kompetenshöjande insatser inom förvaltningen</b> .....	<b>11</b>
Kompetenshöjande aktiviteter .....	12
<b>Uppföljning</b> .....	<b>12</b>

## Inledning och syfte

Våldsbejakande extremistmiljöer utgör ett hot mot samhällets grundläggande struktur, dess styrelseskick eller de politiska företrädarna på olika nivåer. På så sätt kan våldsbejakande extremistmiljöer utgöra ett hot mot hela demokratin och dessutom ett allvarligt hot mot medborgares möjligheter att utöva sina demokratiska rättigheter.

Extremistmiljöer underkänner den demokratiska processen och de ser det därför som motiverat att ta till odemokratiska metoder i kampen för att uppnå det de uppfattar vara det ideala samhället.<sup>1</sup>

Ett väl samordnat och tydligt agerande mot våldsbejakande extremism är en prioriterad fråga i Stockholms stad. Hoten från de olika våldsbejakande extremistiska rörelserna ställer krav på ökad kunskap, konkreta och riktade åtgärder samt en väl utvecklad samordning såväl inom Stockholms stad som mellan staden och andra berörda aktörer. Staden ingår i relevanta nätverk, både nationellt och internationellt, i syfte att omvärldsbevaka och ta del av nya rön och andras erfarenheter samt för att dela med sig av kunskap och erfarenheter. För att säkerställa Stockholms stads förmåga att förebygga och förhindra våldsbejakande extremism i staden har kommunfullmäktige beslutat om stadsövergripande riktlinjer mot våldsbejakande extremism. Dessa har tagits fram av stadsledningskontoret och följer Säkerhetspolisens övergripande avgränsning och definitioner av målgrupper och åtgärdsområden.

Stadens arbete mot våldsbejakande extremism är riktat mot tre extremistmiljöer; den våldsbejakande högerextremistiska, den våldsbejakande vänsterextremistiska, och den våldsbejakande islamistiska miljön<sup>2</sup>. Att stadens arbete fokuserar på dessa miljöer beror på att Säkerhetspolisen bedömer att dessa bedriver författningshotande verksamhet. De utgör ett hot mot demokratin och hindrar individer från att utöva sina demokratiska fri- och rättigheter. Samtliga miljöer begår brott systematiskt och återkommande i syfte att ändra samhällsordningen. Inom samtliga tre extremistmiljöer ser Säkerhetspolisen individer som utgör ett hot på lång sikt mot Sverige genom att ägna sig åt olika typer av stödverksamhet som till exempel finansiering av terrorverksamhet, radikaliserings- och rekryteringsaktiviteter. Stödverksamheten ökar tillväxten och handlingsutrymmet för personer inom våldsbejakande

<sup>1</sup> *Våldsbejakande extremism i Sverige - nuläge och tendenser* (Ds 2014:4), s. 17 och 20.

<sup>2</sup> En miljö i det här sammanhanget är en samling grupper som delar en ideologisk grund.

extremistmiljöer, vilket i sin tur påverkar attentatshotet.<sup>3</sup> Säkerhetspolisen pekar på att den våldsbejakande högerextrema ideologin får allt större spridning och attraherar fler. Utvecklingen innebär att risken ökar för att individer kan inspireras att begå attentat eller grova våldsbrott och radikaliseringsen kan gå snabbt och vara svår att upptäcka.<sup>4</sup>

Alla förebyggande insatser som riktas mot individer sker på lokal nivå där kommunen har det yttersta ansvaret för att enskilda får det stöd och den hjälp som de behöver.<sup>5</sup> I den kommunala verksamheten behöver därför kunskapen öka i frågor som avser våldsbejakande extremism och förutsättningar skapas i berörda verksamheter för att kunna möta de problem och utmaningar som våldsbejakande extremism skapar. I förlängningen är arbetet mot våldsbejakande extremism nära kopplat till det kommunala uppdraget att aktivt verka för demokratiska värderingar och alla människors lika värde och rättigheter.

Stadens riktlinjer ska vara utgångspunkt för att hantera och arbeta mot alla former av våldsbejakande extremistyttringar. Stadens arbete mot våldsbejakande extremism ska preciseras ytterligare genom lokala lägesbilder och beslutade åtgärder i handlingsplaner i alla stadens stadsdelsnämnder och fem berörda facknämnder, social- utbildnings-, arbetsmarknads, kultur- och idrottsnämnden. Handlingsplanerna ska tas fram i samråd med stadsledningskontoret och de ska följa en gemensam struktur. Stadens arbete ska utgå ifrån ett holistiskt perspektiv och baseras på forskning, kunskap och erfarenheter. Handlingsplanerna ska behandlas av ansvarig nämnd och godkännas slutligt av kommunstyrelsen. Handlingsplanen ska följas upp inom ramen för ordinarie styrning under 3.6. Tryggheten ska öka genom förebyggande insatser. Handlingsplanerna lägesbild revideras årligen, i samband med verksamhetsplanering. Lägesbilden tas fram tillsammans med andra berörda nämnder samt i samarbete med polisen. För att inhämta stadens samlade kunskap på ett likartat sätt över staden ska stadsledningskontoret tillhandahålla en enkät som de lokala samordnarna använder för att samla in medarbetares kunskap i sina respektive förvaltningar.

Läs mer om stadens arbete på intranätet:

<https://intranat.stockholm.se/Sidor/2017/1/Valdsbejakande-extremism/> Här finns också stöd till stadens medarbetare samlat.

---

<sup>3</sup> Säkerhetspolisens årsbok 2020, s 49.

<sup>4</sup> Ibid, s 23.

<sup>5</sup> 2 kap 1 § socialtjänstlagen (2001:453).

## Ansvar och samverkan

### Ansvar

I Stockholms stad verkar och vistas i olika utsträckning personer och grupperingar från olika våldsbejakande extremistiska miljöer. Var de finns och hur aktiva dessa olika grupper är skiftar över tid och dessa förändringar kan ske snabbt. Att dessa miljöer ständigt förändras är därför en viktig utgångspunkt att ta hänsyn till för de nämnder i staden som arbetar med dessa frågor. Staden ska aktivt motverka våldsbejakande extremism i de stadsdelar där sådana rörelser har fått fäste. Åtgärder ska vidtas skyndsamt när det finns kunskap om etablerade extremistgrupperingar i ett område, kunskap om individer som rekryterar till extremistgrupper eller där individer uppvisar riskbeteenden för radikaliserings. Det ska finnas tydliga rutiner för att på individnivå kunna hantera avhoppare och drabbade. Stadsdelsnämnderna och berörda facknämnder ska utarbeta lokala handlingsplaner med verksamhets-specifika analyser av nuläget och med riktade insatser i arbetet mot våldsbejakande extremism. Samtliga nämnder ska genom kontroll och uppföljning säkerställa att ekonomiska bidrag eller tillgång till lokaler inte går till någon aktör som inte står bakom den demokratiska rättsstatens principer, de mänskliga rättigheterna och jämställdhet mellan kvinnor och män, eller som uppmuntrar eller möjliggör våldsbejakande extremism.

Stadens verksamheter har ett uppdrag att arbeta mot våldsbejakande extremism och berörda nämnder ansvarar för att aktiviteter som är lämpliga i förhållande till lägesbilden genomförs. Behovet av aktiviteter och aktiviteternas innehåll kan variera mellan olika delar av staden beroende på hur lägesbilden ser ut och vilka extremistiska grupper som finns lokalt. Berörda nämnder ansvarar vidare för att anställda inom de egna verksamhetsområdena har kunskap om området och känner till innehållet i nämndens handlingsplan. Nämnderna ska ha en lokal samordnare för detta arbete.

### Samverkan

Stadens verksamheter ska ha en nära samverkan med polisen. I frågor avseende våldsbejakande extremism ska lägesbild och handlingsplanens aktiviteter tas fram i samråd mellan förvaltning och relevant polisfunktion.

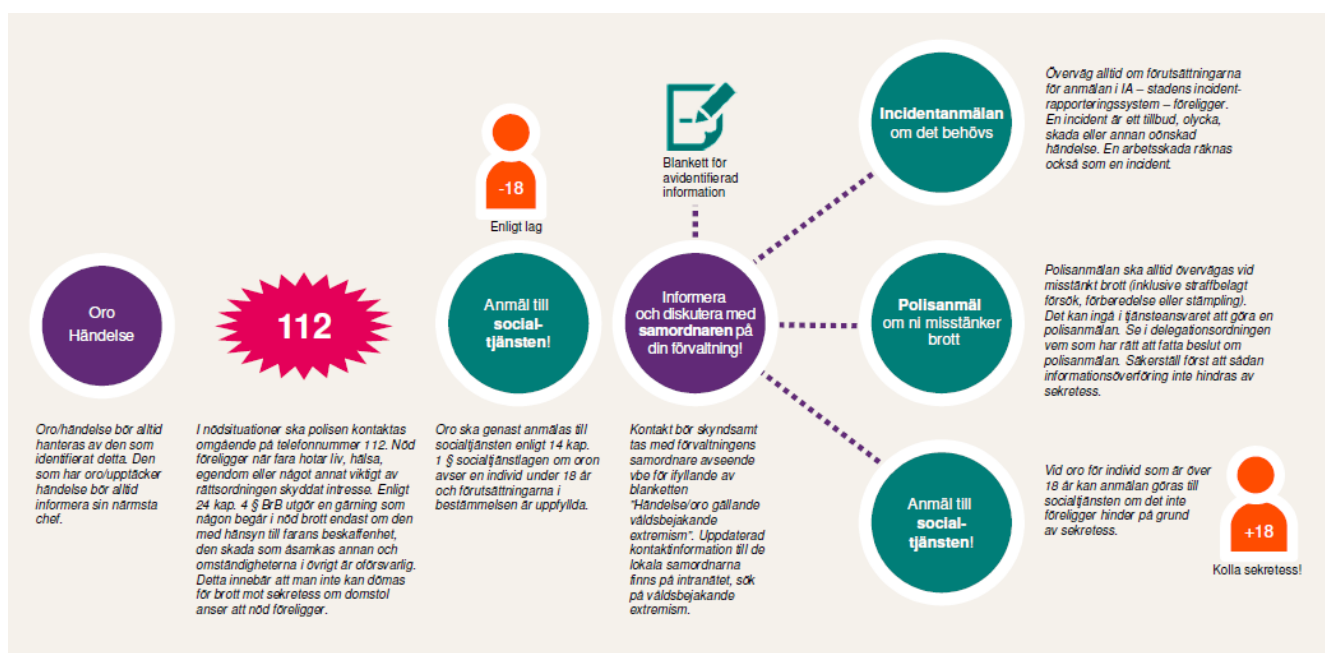
Samverkan avseende våldsbejakande extremism ska infogas i den befintliga samverkan och de samverkansorgan som finns idag med polis, skola, socialtjänst, förskola och civilsamhället med flera. Det är den som är ansvarig för samverkansforumet som är ansvarig för

att våldsbejakande extremism tas upp med regelbundenhet vid möten.

Individer ska tillfrågas om samtycke till att dela relevant information med berörda aktörer rutinmässigt av stadens verksamheter så att samverkan kan ske på individnivå i så stor omfattning som möjligt.

### Rutin vid oro/händelse rörande våldsbejakande extremism

För att tydliggöra rutiner för gemensam hantering kring radikaliserade individer har en rutin tagits fram. Där beskrivs hur medarbetare i staden ska agera när de känner oro för en individ eller det har inträffat en händelse som kan vara kopplat till våldsbejakande extremism.



### **Blankett för avidentifierad information**

Det finns en blankett för avidentifierad information som ska användas vid oro/händelser kopplat till våldsbejakande extremism. Den finns på intranätet och ska fyllas i och skickas till förvaltningens samordnare. Blanketten är en del i arbetet med att kartlägga förekomsten av våldsbejakande extremism lokalt.

### **Lokal lägesbild**

På Östermalm har den våldsbejakande extremismen främst synts i offentliga manifestationer av vit makt-miljön eller autonoma grupper. Det sker vanligtvis i form av åverkan som klotter eller klisterlappar. Sedan november 2021, då den senaste avstämningen gjordes, har endast ett fåtal incidenter med klotter noterats i stadsdelen. Sisab har noterat tre incidenter i stadsdelen sedan november 2021 på skolfastigheter, samtliga med koppling till den högerextrema miljön. Trafikkontoret har fram till den 10 oktober 2022 inte noterat en enda skadegörelse kopplat till våldsbejakande extremism i stadsdelen.

Enligt polisen har Östermalms stadsdelsområde ett fåtal personer som är kopplade till våldsbejakande extremism. Polisen arbetar aktivt med personer som kan kopplas till extremism. Läget är oförändrat kring detta och det är ingenting som sticker ut. Under 2022 har inga uppmärksammade demonstrationer eller motdemonstrationer genomförts inom stadsdelsområdet med extremistiskt tema.

Inom Östermalms stadsdelsområde har följande noterat sedan förra lägesbildens revidering i november 2021:

- ✓ Arbetsmarknadsförvaltningen och socialförvaltningen har inte haft några extremistiska incidenter kopplade till stadsdelen.
- ✓ Under 2022, tom 31 okt, har inte socialtjänsten varit i kontakt med någon boende på Östermalm som varit kopplad till VBE.
- ✓ Under slutet av 2021 upptäcktes högerextremt klotter vid tre tillfällen på skolbyggnader av Sisab. Inga incidenter finns noterade därefter under 2022. Trafikkontoret har under 2022, till och med den 10 oktober, inte noterat klotter/skadegörelse i stadsdelen kopplat till extremism.
- ✓ 2022 har, till och med 18 november, inga anmälningar gjorts i incidentrapporteringssystemet IA kopplat till extremism.
- ✓ 2 blanketter har, hittills, under 2022 inkommit från skolor i stadsdelen med en avidentifierad anmälan rörande incidenter bland elever på skolor. Båda incidenterna avsåg misstanke om/oro för skolskjutning. Den ena incidenten har kunnat

kopplas till högerextremism. Den andra handlar om vapen och vålds-fascination. Båda incidenterna har omhändertagits.

- ✓ Under 2022 var det valår. Erfarenheter från tidigare valår och valkampanjer pekar på att även extremistiska rörelser brukar bli mer aktiva under dessa perioder. Under valkampanjen 2022 har detta inte märkts av på Östermalm.
- ✓ Under 2022 har ett informationsmaterial tagits fram och spridits inom socialtjänsten via enhetschefer för att öka kompetensen om hur avhoppare hanteras. Materialet togs fram tillsammans med avhopparsamordnaren i staden.

### Kartläggning

Stadsdelsförvaltningen har en överenskommelse med polisen kring olika gemensamt prioriterade områden. De prioriterade områdena tas fram utifrån en lokal lägesbild som revideras årligen. Underlag för den lokala lägesbilden har inhämtats från flera olika källor. Lägesbilden revideras under november 2022<sup>6</sup> och ligger till grund för arbetet 2023. En del i denna lägesbild är att titta på läget kring våldsbejakande extremism.

Utöver lägesbilden har en enkät skickats till 26 enhetschefer på Östermalms stadsdelsförvaltning om erfarenheter av våldsbejakande extremism det senaste året (2022). Svarsfrekvensen var 65 procent. I enkäten framkom det att ingen av de svarande enhetscheferna har noterat någon händelse i verksamheten kopplad till våldsbejakande extremism det senaste året. Följande utvecklingsområden framkom:

- ✓ De flesta svarande cheferna, drygt 82 procent, känner till förvaltningens handlingsplan mot våldsbejakande extremism. Däremot tror de inte att medarbetarna känner till denna, bara omkring 29 procent.
- ✓ Flertalet tillfrågade chefer känner till förvaltningens samordnare kring våldsbejakande extremism, knappt 65 procent. Men drygt 35 procent svarar att varken de eller deras medarbetare känner till samordnaren.
- ✓ Få medarbetare och chefer verkar känna till blanketten för avidentifierad information. Nära 70 procent säger de inte känner till denna.
- ✓ När det gäller stödmaterial/vägledning som finns på intranätet verkar de flesta svarande cheferna känna till, omkring 65

---

<sup>6</sup> Källor som använts för att ta fram den lokala lägesbilden på Östermalm är bland annat stadens trygghetsmätning, Polisens trygghetsmätning; medborgardialoger, genomförda av polisen, internt incidentrapporteringssystem, (IA), blanketter för avidentifierad information från skolor, polisanmälda brott, kartläggningar genomförda av polismyndigheten.



procent, att de finns men en stor del av medarbetarna tror de inte känner till dessa (29-35 procent).

- ✓ De svarande cheferna bedömer också att deras och deras medarbetares kunskapsnivå är låg kring våldsbejakande extremism.
- ✓ I enkätens fritext-svar framkommer det att man vill ha upprepade digitala informationsträffar, material att använda på APT och att man tycker att frågan ligger långt från sitt uppdrag/kärnverksamhet. Men det framkommer även att man har tagit egna initiativ och lagt in våldsbejakande extremism som en del i handlingsplan för akuta händelser. Det framkommer också att man sällan kommer i kontakt med dessa frågor och att de noterat att det finns ett gediget material att ta del av vid behov av fördjupning. Någon efterfrågar en övergripande implementering och ett djupare samarbete med skolan exempelvis.

### **Analys**

Aktiviteten inom området tycks vara fortsatt låg. Under 2022 har det hittills varit få incidenter noterade som kan kopplas till våldsbejakande extremism inom Östermalms stadsdelsområde. Vid enstaka tillfällen har åverkan i form framförallt klotter och ett par incidenter på skolor, med yttringar inom vitmakt-miljön, uppmärksamats.

Med tanke på stadsdelens storlek så borde problemet troligen vara större. En anledning till den låga nivån av observationer och rapporter kan ha att göra med låg kunskap om våldsbejakande extremism. Detta antagande får stöd då enhetschefer inom stadsdelsförvaltningen uttryckt så i den enkät de besvarat. Kompetenshöjande insatser genomfördes på stadsdelsförvaltningen både under 2021 och 2022. Men det tyck inte ha varit tillräckligt. Behovet av ytterligare information och utbildning bör ses över under 2023. De utbildningar som staden har på intranätet har marknadsförts men intresset för dessa har varit lågt.

Återkommande digitala informationsträffar bör upprepas under 2023, vilket efterfrågas i enkäten av enhetscheferna. Vid dessa träffar bör det tydliggöras vilka utbildningar som finns på intranätet och var stödmaterial och blanketter hittas.

## Förebyggande arbete

Förebyggande arbete handlar bland annat om att öka medvetenheten i demokratifrågor, samt att bedriva ett förebyggande arbete mot utanförskap, våld och annan kriminalitet. Hur normer kring kriminalitet skapas och kan förändras är viktigt i detta. Insatserna handlar inte specifikt om radikaliserings och extremism, utan är generellt förebyggande och arbete bedrivs redan i staden – i förskolor och skolor, på mötesplatser för unga, inom socialtjänsten, genom det arbete ideella organisationer utför.

Frågan om vad det är som gör att våldsbejakande extremistiska grupper växer fram i ett samhälle är mycket komplex. Generellt rör det sig alltid om samverkande faktorer. Inget enskilt förhållande kan tillskrivas skulden för att extremistmiljöer växer fram. En grundförutsättning för att enskilda personer inte ska dras till våldsbejakande extremistmiljöer är att barn och unga får en bra uppväxt, ges goda förutsättningar till bra resultat i skolan, en rik och meningsfull fritid och sedan ett arbete eller annan sysselsättning. Förebyggande arbete mot våldsbejakande extremism ska vila på att det finns god tillit, jämlikhet och delaktighet.

### Tidig upptäckt

Inom ramen för arbetet mot våldsbejakande extremism är det viktigt att upptäcka extremistiska miljöer och personer i risk att radikaliserar i ett tidigt skede. Medarbetare som jobbar med frågan behöver känna till den lokala lägesbilden. Kunskap om olika gruppers symboler och andra kännetecken är också betydelsefull liksom kunskap om vart medarbetare och medborgare ska vända sig när det finns misstanke att en person håller på att radikaliseras eller på annat sätt stödjer, rekryterar eller förespråkar våldsbejakande extremism.

Stadens arbete ska fokusera på att motverka utanförskap och förebygga att enskilda individer attraheras av våldsbejakande miljöer. Arbetet mot våldsbejakande extremism ska inkluderas i det befintliga främjande och förebyggande arbetet och kombineras med demokratistärkande insatser och aktiviteter för att skapa ett motståndskraftigt samhälle. Insatserna är beroende på vilken typ av extremism det handlar om och ska ske utifrån individuella förutsättningar.

## Förebyggande aktiviteter

Aktivitet	Ansvarig	Tidplan	Uppföljning
Fältassistenter bedriver uppsökande arbete bland unga för att identifiera de som är i behov av stöd.	Enhetschef preventionsenheten	Sker löpande på veckovisa avstämningar	VB
Genomföra minst ett digitalt informationstillfälle för personal om utbildningar, blankett för avidentifierad information och stödmaterial på intranätet	Trygghets- och säkerhetssamordnaren	Senast 31 dec 2023	VB
Minst två påminnelser till enhetschefer om att aktiviteter i lokal handlingsplan ska genomföras under året.	Trygghets- och säkerhetssamordnaren	Senast 31 dec 2023	VB

## Förhindrande arbete

Det förhindrande arbetet är de insatser och åtgärder som riktas mot personer som befinner sig i våldsbejakande extremistmiljöer. Stadens verksamheter har till uppgift att, inom ramen för sina respektive uppdrag, förebygga att individer dras in i våldsbejakande extremism och stödja dem som är involverade att lämna dessa miljöer. Det är behoven som följer av de våldsamma handlingarna eller risken för sådana handlingar, inte åsikterna, som ska leda till eventuella insatser och åtgärder. Insatserna är beroende på vilken typ av extremism det handlar om och ska ske utifrån individuella förutsättningar.

### Allmänt om socialtjänstens arbete

Socialtjänsten har enligt lagstiftning det yttersta ansvaret för att enskilda får det stöd och den hjälp de behöver. Det finns dock inga lagar som stödjer kommuner i att sätta in tvångsåtgärder mot personer som exempelvis återvänt från krigsdrabbade områden eller rör sig i miljöer med våldsbejakande extremism.

Om en person vill ha stöd kan socialtjänsten erbjuda insatser. Alla ärenden utgår ifrån individens behov, vilket säkerställer att rätt stöd ges utifrån varje enskild individs förutsättningar. Om individen samtycker till att information delas mellan myndigheter och aktörer kan stödet erbjudas inom ramen för till exempel sociala insatsgrupper.

### Förhindrande aktiviteter

Aktivitet	Ansvarig	Tidplan	Uppföljning
Berörda verksamheter ska samverka med socialförvaltningen om frågan om återvändande barn och kvinnor blir aktuell.	Enhetschefer socialtjänstavdelningen	Löpande	VB
Berörda verksamheter ska vid behov kontakta socialförvaltningen som erbjuder stöd och samordning till stadsdelsförvaltningarna i frågor som rör VBE, både kopplat till arbetssätt och metoder samt vid behov i individärenden.	Enhetschefer socialtjänstavdelningen	Löpande	VB
Beredskap för att bistå avhoppare och anhöriga enligt SoL om behov uppstår.	Enhetschefer vuxenheten och familjeenheten	Löpande	VB, följer upp hur många avhoppare inom VBE man hjälpt under året.
Följa den stadsövergripande vägledningen för ärenden gällande barn och unga som återvänder från krigsdrabbade områden.	Enhetschef familjeenheten	Uppföljning sker årligen under hösten för mottagnings- och utredargrupperna, nyanställda får information vid introduktion	VB

### Kompetenshöjande insatser inom förvaltningen

Behovet av kunskapshöjande åtgärder i staden är fortsatt stort. En webbaserad grundutbildning avseende våldsbejakande extremism har tagits fram och finns i alla anställdas utbildningsportal. En ny webbaserad fördjupningsutbildning om våldsbejakande högerextremism finns också i utbildningsportalen. Utbildningen inriktar sig mer grundligt på våldsbejakande högerextremism och ger konkreta verktyg och förhållningssätt för bemötande av konspirationsteorier och rasistiska idéer. Förvaltningarna säkerställer att relevant personal genomgår grundutbildningen och fördjupningsutbildningen samt deltar i andra stadsövergripande utbildningar som anordnas.

### Kompetenshöjande aktiviteter

<b>Aktivitet</b>	<b>Ansvarig</b>	<b>Tidplan</b>	<b>Uppföljning</b>
Alla handläggare inom socialtjänsten <b>ska</b> ha genomfört stadens grundutbildning i VBE på intranätet under 2023.	Alla enhetschefer	Senast 31 dec 2023	Uppdatering handlingsplan mot VBE
På enhetsmöte sprida information om blanketten för avidentifierad information och sekretessbrytande regel. Syftet är att dokumentera om kännedom uppstår om att någon misstänks ha begått grovt krigsbrott, folkmord eller brott mot mänskligheten.	Enhetschefer socialtjänstavdelningen	Senast 31 dec 2023	Uppdatering handlingsplan mot VBE

### Uppföljning

Enligt stadens riktlinjer ska handlingsplanen behandlas av ansvarig nämnd och godkännas av kommunstyrelsen. Handlingsplanen ska följas upp inom ramen för ordinarie styrning under 3.6. Tryggheten ska öka genom förebyggande insatser. Stockholm är en trygg säker och välskött stad att bo och vistas i. Den lokala lägesbilden revideras årligen. Lägesbilden tas fram tillsammans med andra berörda nämnder samt i samarbete med polisen.