

KULTURHISTORISK VÄRDEBESKRIVNING



RIDDERSVIKS GÅRD MED OMNEJD

HÄSSELBY VILLASTAD, HÄSSELBY, STOCKHOLMS KOMMUN,
UPPLAND, STOCKHOLMS LÄN

2015-01-22

KULTURHISTORISK VÄRDEBESKRIVNING : RIDDERSVIKS GÅRD MED OMNEJD

Beställare

Exploateringskontoret,
Stockholms stad
Kontakt Lilian Rosell
Box 8189/Fleminggatan 4
104 20 Stockholm

Antikvarie

Ansvarig Johan Engström
Handläggare Lina Karlsson

AIX Arkitekter AB
Hudiksvallsgatan 8
113 30 Stockholm
Tel. 08-690 29 76
www.aix.se

Fastighetsbeteckning

Hässelby Villastad 36:1 och
28:1 (ägare Stockholms stad)
Petunian 1 (privat ägo)



Karta över utredningsområdet med omgivning. Stadskartan, Stockholms Stad.

INNEHÅLLSFÖRTECKNING

Inledning	1
Nulägesbeskrivning	3
Aktuella planer för området	3
Sammanfattad beskrivning av planområdet.....	3
Planförhållanden	3
Lagskydd och värderingar	4
Tidigare utredningar.....	5
Kulturhistorisk värdering	7
Att tillvarata och utveckla	9
Områdeshistorik	11
Riddersviks gård.....	11
Hässelby villastad.....	13
Områdesbeskrivning	14
Riddersviks gård.....	14
Hässelby villastad.....	21
Vägsystem	22
Topografi och bebyggelsestrukturer.....	22
Källor och litteratur	25

INLEDNING

Stockholms stad har inlett ett planarbete som innebär att bland annat den tidigare trädskolan vid Riddersvik planläggs för bostäder i en- och flerbostadshus. En flyttning av Lövstavägen norrut samt upprustning och tillgängliggörande av den engelska parken inom planområdet hanteras. Planarbetet syftar även till att upprätta skydd för delar av Riddersviks gård- och parkanläggning.

Riddersviks gård är som helhet utpekad som kulturhistoriskt värdefull av Stockholms stadsmuseum. AIX arkitekter AB har anlåtats för att ta fram en kulturhistorisk värdebeskrivning och en konsekvensanalys av planförslaget utifrån kulturhistoriska aspekter. Det planförslag som ska konsekvensbedömas är vid mitten av januari 2015 under utarbetning. Därför görs denna utredning i två steg. En fristående konsekvensanalys görs över det färdiga planförslaget. Uppdraget har till större del utförts under dec 2014 och jan 2015. Samtliga fotografier där inget annat anges är tagna av AIX i januari 2015.



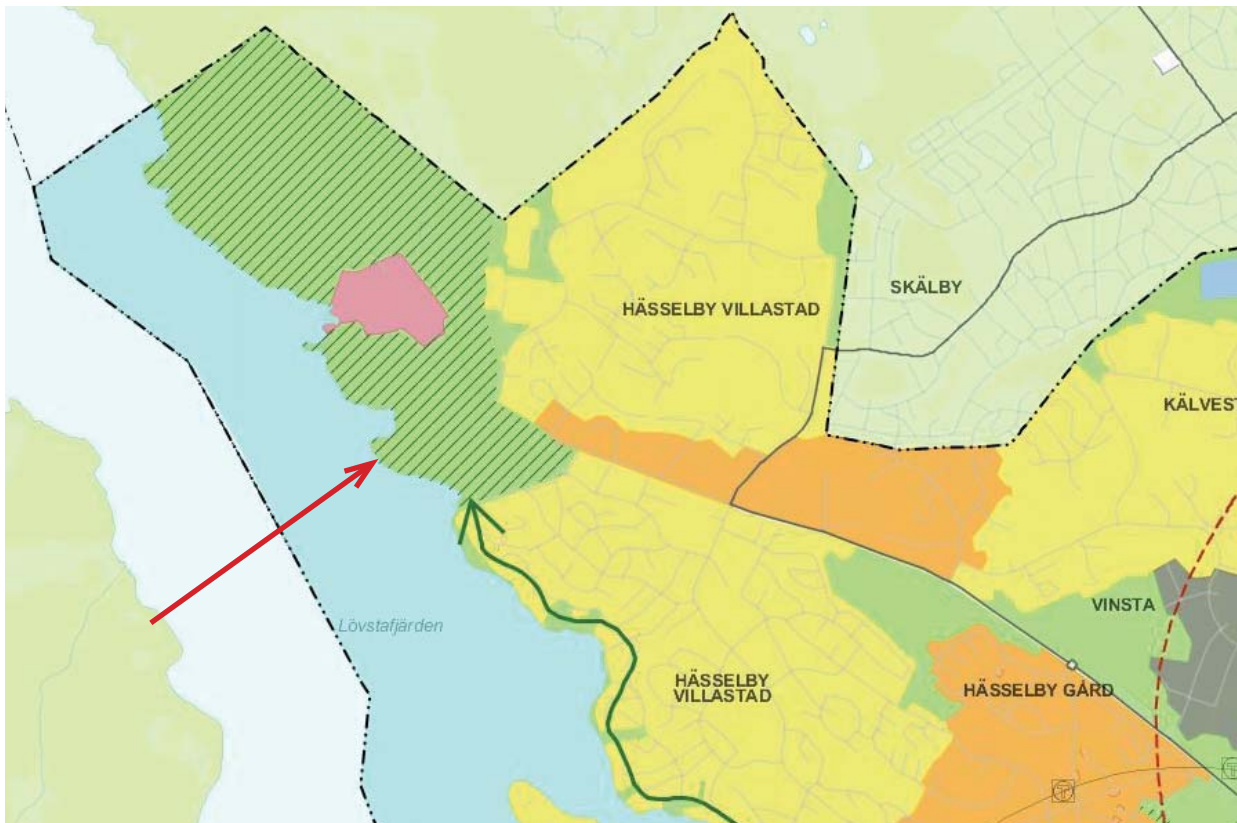
Lina Karlsson
Byggnadsantikvarie



Johan Engström
Byggnadsantikvarie



Föreslaget planområde markerat med röd linje och föreslaget område för bostäder markerat med ljus rött. Bostadsområdets föreslagna utbredning har idag ändrats något. Ur Startpromemoria, SBK Stockholm 2014-02-06.



Digital översiktsplan, Stockholms stad, Promenadstaden, 15 mars 2010. Riddersvik utpekats som *Område och samband inom den regionala grönstrukturen*. Röd pil markerar den engelska parkens udde. Stockholms stad.

NULÄGESBESKRIVNING

Aktuella planer för området

Stockholms stad planlägger för nybyggnad av ca 300 bostäder inom Riddersviks gårds område samt intilliggande kvartersmark, i första hand på tidigare jordbruksmark som till nyligen använts för stadens trädskola. Planförslaget innebär också en omdragning av Lövstavägen norr om nuvarande sträckning och en upprustning av Riddersviks engelska park.

Sammanfattad beskrivning av planområdet

Planområdet ligger i nordvästra delen av Stockholms kommun, intill Mälaren. Det ansluter i söder och öster till Hässelby villastad. Strax nordväst om området finns Lövsta avfallsanläggning. Längre västerut tar ett glesbebyggt område med främst natur- och odlingsmark vid innan kommungränsen mot Järfälla.

Planområdet omfattar i första hand Riddersviks gård inom fastigheten Hässelby villastad 36:1. Området avslutas i söder mot Flötviksvägen. Lövstavägens sträckning förbi Riddersvik liksom den gröna markremsan mellan Lövstavägen och villastaden norrut, ingår i planområdet, fastighetsbeteckning Hässelby villastad 28:1. I planområdets västra del finns kv. Petunian 1 där ett äldre lokstall idag används för verkstadsändamål. I planområdets västra del finns också en f.d. livsmedelsbutik från förra sekelskiftet. Den används idag för handel av bland annat blommor.

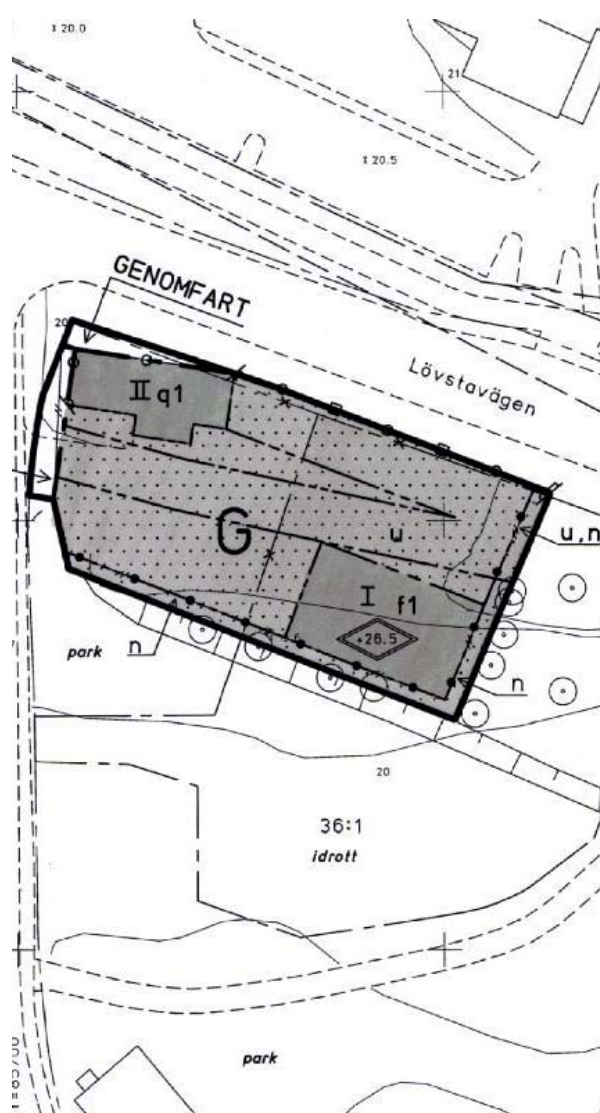
Området är som helhet glesbebyggt och den bebyggelse som finns är i huvudsak uppförd mellan 1700-talets andra hälft och tiden runt sekelskiftet 1900. Området i övrigt utgörs av den f.d. trädskolan, trädgård och park. Lövstavägen utgör enda större väg. Övrig infrastruktur utgörs av mindre vägar och stigar. Lövstavägen, Riddersviksvägen och Riddersviks två alléer dominerar vägnätet genom området.

Planförhållanden

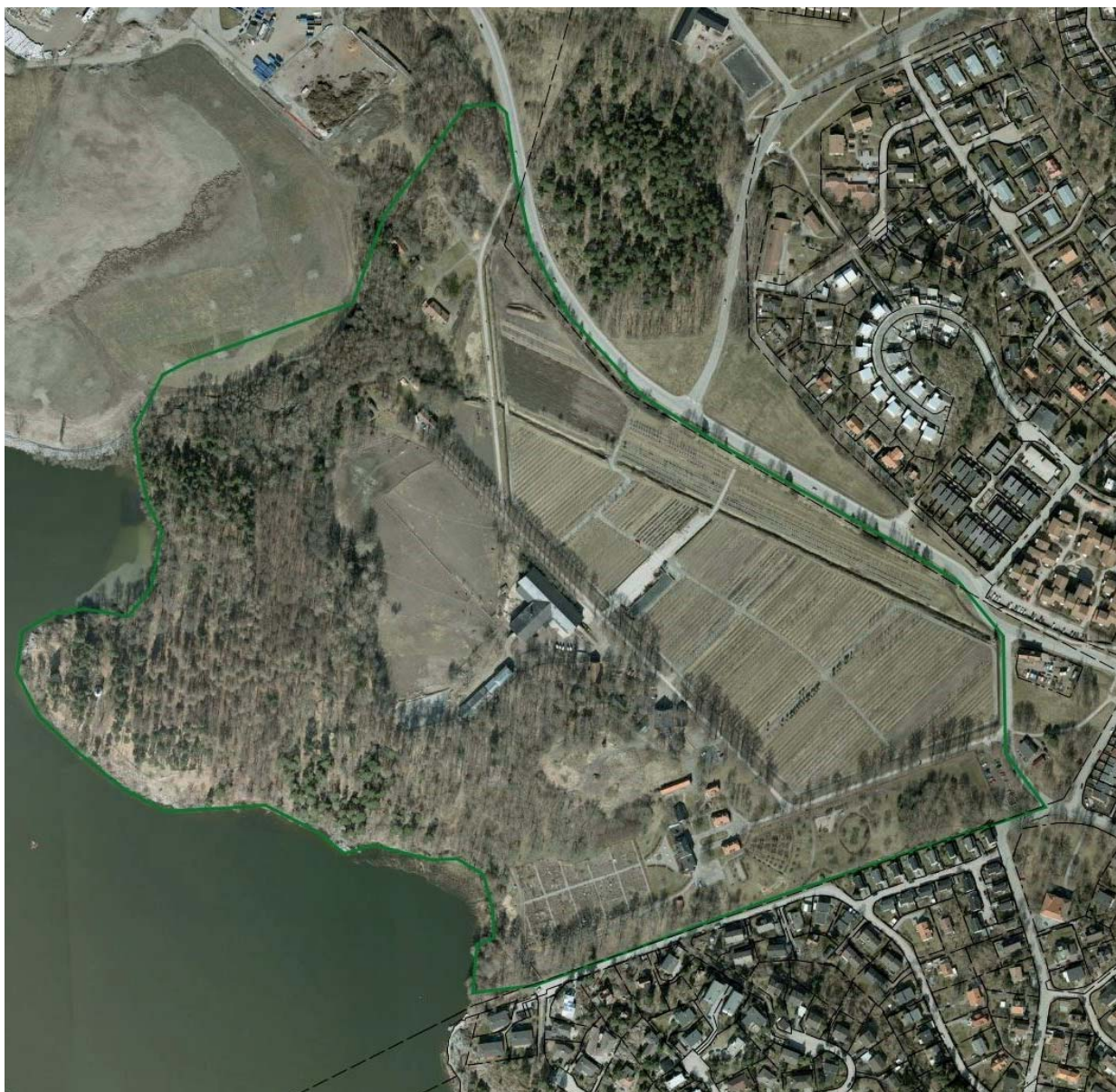
Större delen av området är icke planlagd mark, bland annat all mark som omfattar Riddersviks gård. Norr om Lövstavägen är marken i detaljplan antagen 1973 angiven som parkmark. Övrig av kommunen ägd mark saknar detaljplan. Detaljplan för den privatägda fastigheten Petunian 1 är

fastställd 2001, P1999-05510, och anger markanvändning till icke störande bilverkstad, ej handel, ej upplag. Resterande del av kv. Petunian är detaljpanelagd 1985, PI 8011A. Planen anger parkmark och tennisbanor i hela kvarteret, befintlig bebyggelse står kvar okommenterad.

Fram till 1975 låg Riddersvik och Lövsta inom Järfälla kommun, Riddersvik med beteckning Riddersvik 1:1 och Lövsta med Lövsta 1:1, 2:1, 3:1 och 4:1.



Utsnitt ur detaljplan för nuvarande Petunian 1, i planen del av fastigheten Hässelby villastad 36:1. Den tidigare brandstationen är försedd emd skyddsbestämmelse genom q1: *Kulturhistoriskt särskilt värdefull byggnad som avses i PBL kap 3:12. Byggnaden får inte rivras. Byggnadens exteriör får inte förvanskas.*



Stockholms stadsmuseums klassificering av Riddersvik. Grön linje markerar gräns för kulturhistoriskt värdefullt område. Klassificeringskarta på ortofoto 2009. Stockholms stadsmuseum.

Lagskydd och värderingar

På kartan för Stockholms stads översiktsplan Promenadstaden 2010 anges pågående markanvändning för området som *Område och samband inom den regionala grönstrukturen*. Angränsande Hässelby villastad anges som Gles stadsbebyggelse, frånsett ett stråk på Lövstavägens norra sida, angivet som Tät stadsbebyggelse.

Området för Riddersviks gård är som helhet utpekad som kulturhistoriskt värdefullt område av Stockholms stadsmuseum i museets kulturhistoriska klassificering. Tidigare (2008) hade istället enskilda byggnader inom Riddersviks gård klassning,

huvudbyggnaden med flygelbyggnader blåklassade (i paritet med byggnadsminne) och trädgårdsmästareboställe, källarbyggnad och uthus grönklassade (särskilt kulturhistoriskt värde). Stadsmuseets helhetsbedömning lyder:

Riddersvik med herrgårdsbyggnader, arbetarbostäder, ekonomibygnader för lantbruket i ett område med alléer som markerar huvudstråken, gårdsplan, trädgård, park med lusthus och den öppna åkermarken har sammantaget ett synnerligen stort kulturhistoriskt värde.

Tidigare utredningar

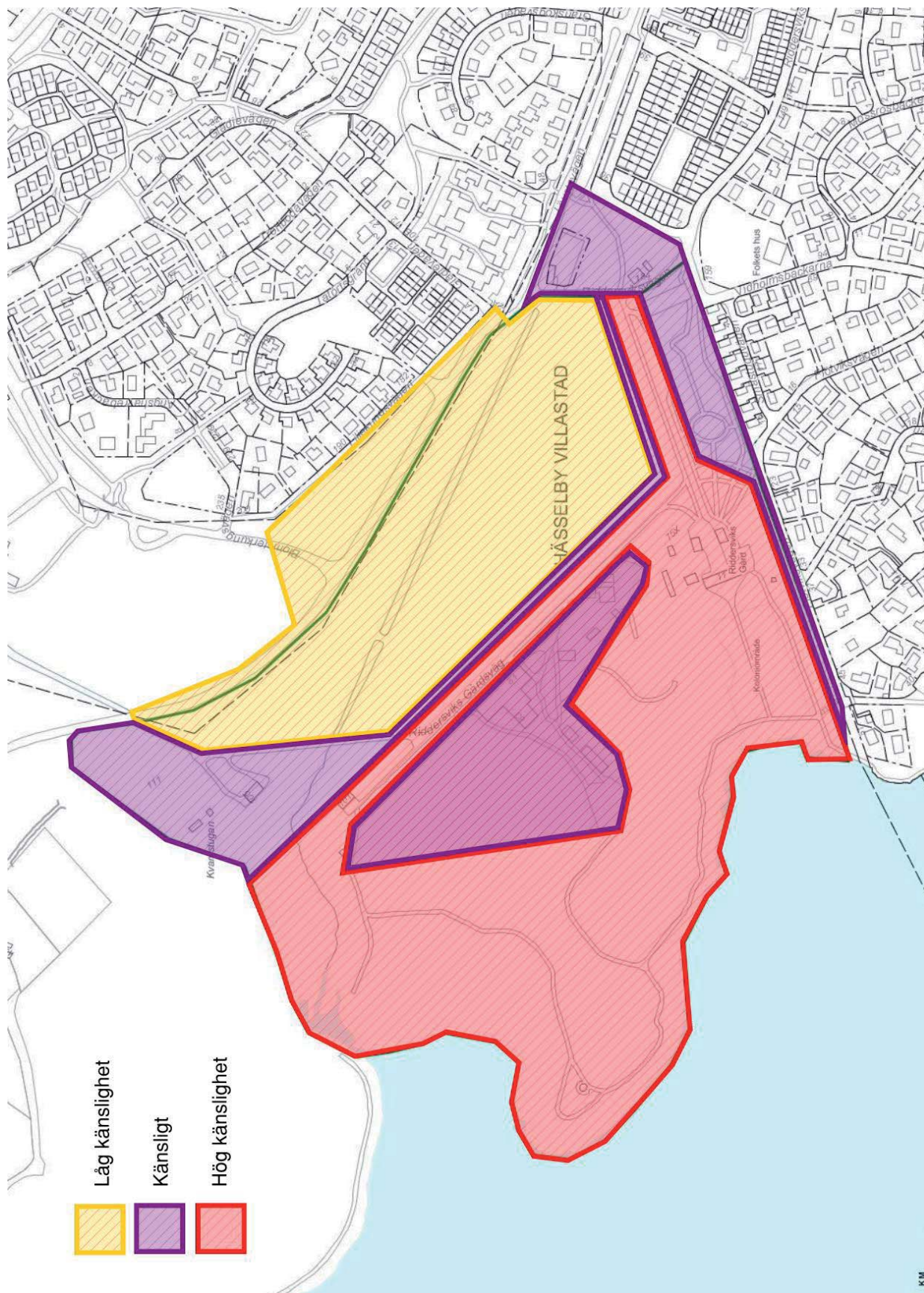
Inventeringar av Riddersviks gård har gjorts av Stockholms stadsmuseum 1979 och 2003. 1979 års Kulturhistoriska inventering utfördes inför ett skifte av användning, efter att ha arrenderats för jordbruk av samma familj 1912-77. Utredningen innefattar en kulturhistorisk bedömning av helhetsmiljön med bebyggelse och marken, vilken sammantaget bedömdes ha ett synnerligen stort kulturhistoriskt värde. I värderingen förutsatte museet att alléerna bibehölls och kompletterades, att trädgården odlades som kolonilotter el. dyl., att park och dess gångvägar hävdades och att gårderna i huvudsak hölls öppna genom bete eller odling. Angående trädodling på den tidigare jordbruksmarken påpekade museet att särskilt den sö delen av området inte borde planteras med högväxande växter "som alltför mycket skulle förändra och förta första anblicken av gården från tillfarts allén". Rapporten finns digitalt för nedladdning via digitalastadsmuseet.stockholm.se.

2003 års Byggnadshistoriska inventering har en uttalad inriktning på de enskilda byggnaderna, och innefattar ingen kulturhistorisk värdering. Rapporten finns tillgänglig i stadsmuseets faktarum.

År 2008 gjorde Topia landskapsarkitekter AB en kulturhistorisk värdebeskrivning av Riddersviks trädgårds- och parkanläggning som underlag för eventuell ny detaljplan. Skälet var att dåvarande arrendator av Riddersviks gård önskade uppföra nya byggnader i området. Utredningen 2008 fokuserar på grönstrukturerna med omfattar historik, beskrivning och värdering av hela gårdsanläggningen med bebyggelse, trädgård, park och alléer. Den tidigare jordbruksmarken behandlas delvis. Den kulturhistoriska värderingen fokuserar på trädgårdshistoriska värden. Även möjliga hot mot de identifierade värdena och framtida åtgärder för att bevara Riddersviks kulturhistoriska värde redovisas. Se vidare Topia 2008.



Park vid Riddersvik. Foto Lennart af Petersens 1975. Stockholms stadsmuseum fotonr. S00 1392 02.



Redovisning av områdets bedömda känslighet för förändring. Bedömningen utgår från områdets kulturhistoriska värden. Hög känslighet för förändring har området kring 1700-talsherrgården med den engelska parken och alléerna. Tidigare odlingsmark hörande till herrgården är bedömd som mindre känslig men är viktig som buffertzonen mot herrgårdsmiljön.

KULTURHISTORISK VÄRDERING

Välbevarad gårdsmiljö

Riddersvik bedöms vara den enda gård i Stockholms stads ägo som fortfarande är en komplett gårdsanläggning med bebyggelse, gårdsplan, alléer, trädgård, park och odlingsmark från i huvudsak sent 1700- och tidigt 1800-tal. Gårdens karaktärsdrag är i huvudsak bevarade och den gestaltning som området hade enligt 1843 års ägokarta (se s. 10), går till större del att avläsa även idag.

Även sett till det privatägda beståndet av 1700-talsherrgårdar är Riddersvik en ovanligt välbevarad helhetsmiljö. Flertalet gårdar har styckats och ny bebyggelse har tillkommit inom de tidigare ägorna. Det kommunala ägandet har varit en viktig faktor till sammanhållandet av Riddersvik.

Riddersvik visar på hur 1700-talets förmögna medborgare byggde representativa sommarvisten utanför städerna. De idag till stor del obebyggda markerna möjliggör en samtida upplevelse av gården i dess historiska sammanhang, förstärkt av långa siktlinjer och avsaknad av nyare bebyggelse.

Förändrade stilideal

Anläggningens huvudbyggnad visar på de klassicistiska stilidealerna för herrgårdsanläggningar under 1700-talets andra hälft. Den engelska parken visar på de delvis förändrade ideal som rådde närmare sekelskiftet 1800, med romantikens intresse för naturens eget formspråk som gav upphov till ett nytt sätt att gestalta representativa parker, med organiska former och friare växtlighet än tidigare. Den visar på hur parker vid 1700-talets slut blev viktigare än tidigare och även började anläggas av andra än de allra högsta samhällsskikten. Dess grundstruktur med gångstråk, ekotemplet och delar av växtligheten är idag bevarad.

Bebyggelse för skilda funktioner

Gårdens bebyggelse har i stort välbevarade exteriörer och är lantligt traditionell till sin karaktär. Falurödfärg och sadeltak dominerar anläggningen och många av byggnaderna har äldre byggnadsdetaljer bevarade. En varerad bebyggelse för gårdens olika funktioner finns bevarad och läsbar vid en samtida betraktelse.

Herrgårdens huvudbyggnad och flyglar har i stora

drag bibehållna karaktärsdrag, trots sentida renoveringar. De är mycket betydelsefulla som kärnan i den sammanhållna gårdsmiljön.

Ursprungliga vägsystem

Lindalléerna är ursprungliga strukturer i herrgårdsanläggningen och är ett av områdets mest karaktärsskapande element. Den stora andelen äldre, möjligen ursprungliga, lindar ger alléerna historisk dignitet. Alléerna utgör ståtligt markerade huvudriktningar genom området. Tillsammans med den engelska parkens organiska system av gångvägar utgör de ålderdomliga infrastrukturerna av både historiskt och miljöskapande värde.

Kontinuerligt markbruk

Det som idag omfattar Riddersviks jordbruksmark ses som åkermark och en del skogsmark på ägokaror över Lövsta by från 1690 och 1752. 1843 års ägokarta över Riddersviks ägor visar att godssets uppodlade mark, med viss utvidgning främst söderut, omfattar samma område. Dagens jordbruksmark, f.d. plantskolans område, har således till betydande del varit jordbruksmark sedan minst 1600-talets senare del. Bruket av marken visar en kontinuitet av kulturhistoriskt värde, och som ursprunglig del av anläggningen har den ett historiskt värde.

Spår av villastadens lokala centrum

Den tidigare livsmedelsbutiken och lokstallet vittnar om den tidiga villastadens lokalcentrum som en gång fanns längs Lövstavägen, samt om järnvägens tidigare sträckning genom området. Byggnaderna är tillsammans med det närliggande Folkets hus värdefulla som historiska spår efter den tidigare samhällskärnan.



Avståndet idag mellan alléer och staket mot den f.d. plantskolans område. Överst Riddersviks allé, vy mot herrgården i sydväst. Nedan Riddersviks gårdsväg, vy mot sydost.

ATT TILLVARATA OCH UTVECKLA -

en antikvarisk bedömning av exploatering inom och intill Riddersviks område

Den f.d. plantskolans mark samt intilliggande kvarter står inför nyexploatering med ca 300 bostäder. Marken är idag outnyttjad och ett hårt tryck på bostadsmarknaden är ett starkt incitament för att exploatera mark som redan är ianspråktagen. En sådan exploatering kommer att påverka upplevelsen av Riddersvik och det kulturhistoriska värdet hos området som helhet.

Den antikvariska bedömningen är emellertid att en exploatering där befintliga strukturers karaktär och sammanhang tillvaratas och ett respektavstånd mot Riddersviks alléer upprätthålls, kan bidra med nya kvaliteter till området och bör vara möjlig att tillföra utan stor negativ påverkan på gårdsanläggningens värden.

Samtliga bedömningar nedan utgår från ett kulturhistoriskt perspektiv på Riddersvik och dess närmaste omgivning.

Integrering av det nya området

För att bli ett positivt integrerat tillägg i en miljö som Riddersviks gård, är det fördelaktigt att ny bebyggelse har ett respektfullt förhållningssätt till den befintliga strukturen och dess historia. En vägledande inställning kan vara att nybyggnationen sker *inom* Riddersviks gårdsanläggning, inte *intill*. En sådan utgångspunkt kan också tillföra den nya bebyggelsen värden i form av förankring i området och ett samspel med den historiska miljön.

Husvolymer och respektavstånd

Vid en exploatering av den f.d. trädskolans område bedöms att en *lägre* bebyggelse, som inte dominerar över områdets befintliga hushöjder, är att föredra i de lägen som vetter mot Riddersviks alléer. I den norra delen av området, mot Lövstavägen, bedöms att en betydligt *högre* bebyggelse kan uppföras.

Idag är avståndet mellan alléerna och stängslet runt den f.d. plantskolan ca 8 meter. Trädens kronor hänger delvis ut över staketet. För att tillvarata alléernas historiska och miljöskapande kvaliteter är det viktigt att de kan uppfattas som fristående från ny bebyggelse. Det respektavstånd som behövs bedöms till 25-50 meter beroende på bebyggelsens

höjd och karaktär. Denna bedömning gäller hela sträckan längs alléerna. 25 meter gäller även avståndet till tomtmark och liknande.

Utgångspunkt i befintlig bebyggelse

Den befintliga gårdsbebyggelsen har tydliga karaktärsdrag som med fördel kan utgöra inspiration för ny bebyggelse inom området. Här kan nämnas fasader i ljus puts, faluröd panel och tegel. Bebyggelsen varierar mellan en och tre våningar. Sadeltak, raka och valmade, klädda med rött tegel eller svart plåt, karaktäriserar områdets takformer. Fönster är spröjsade. Bebyggelsestrukturen utgörs av mindre grupper, sinsemellan fritt placerade. Hustyperna varierar men en låg, långsträckt volym med framträdande takform dominerar.

Vid utformning av ny bebyggelse kring den f.d. livsmedelsbutiken och f.d. lokstallet i korsningen Lövstavägen-Riddersviksvägen kan den nya bebyggelsen ta avstamp i de befintliga omgivande byggnadernas gestaltning.

Inspiration i befintlig och historisk grönstruktur

Vid planering av grönstråk och gatuplanteringar i det nya området finns en god inspirationskälla i de grönstrukturer som finns idag och som tidigare funnits vid Riddersvik. Här kan nämnas lindalléerna, den engelska parkens variation av bland annat lind lönn och lärk, trädgårdens fruktträd och syréner. En koppling till gårdens grönstruktur kan bidra till att öka det nya områdets samspel med omgivningen och bidra till uppfattningen att det nya området ligger inom Riddersviks gård.

Hantering av befintliga grönstrukturer

Den engelska parken bör hanteras varsamt med så få ingrepp och moderna inslag som möjligt. Vid tillgänglighetsåtgärder bör parkens karaktär vara vägledande vid val av insatser.

Alléerna är generellt i stort behov av trädvård. Varsamma och väl valda trädvårdsinsatser i form av beskärning och eventuella stabiliserande åtgärder bör utföras så snart möjligt.

Vid framtida hantering av grönstrukturen kan Topias värdebeskrivning och åtgärdsförslag utgöra utgångspunkt (Topia 2008).



Utsnitt ur ägokarta över Lovsta by 1752. Torpet Flåtвик, ungefär på platsen för Riddersviks nuvarande huvudbyggnad, är friköpt och ligger utanför byns ågor. Lantmäteriverkets arkiv. Ur Topia 2008.



Utsnitt ur ägokarta över Riddersvik 1843. Riddersviks struktur är i huvudsak etablerad så som den är läsbar idag. Stockholms stadsarkiv. Ur Topia 2008.

OMRÅDESHISTORIK

Sammantaget ger stadsmuseets kulturhistoriska inventeringar (1979 och 2003) och Topia Landskapsarkitekters kulturhistoriska värdebeskrivning (2008) av grönområden en tillräckligt komplett bild av Riddersviks historiska utveckling. Inga ytterligare fördjupningar av områdets historik görs därför här. Kunskap om framväxten av Hässelby villastad finns också dokumenterad, bland annat genom Stockholms stadsmuseums ytterstadsinventering (publ. 2003). Här har kompletterats främst med sammanhanget mellan Hässelby villastad och Riddersviks gård.

Nedan följer en kort sammanfattning av de historiska uppgifter som framkommer i ovan nämnda dokument. Se vidare i respektive dokument för fördjupning.

Ingen historik från tiden innan 1880-talet för de områden som idag utgör Hässelby villastad redovisas för tiden innan 1880-talet. Den marken antas ha rymt av skogsmark, odlingsmark och enstaka gårdar.

Riddersviks gård

På platsen för nuvarande Riddersvik låg tidigare torpet Flottvik, tillhörande Lövsta by. Torpet är utritat på en lantmäterikarta från 1690. 1723 friköptes torpet av landsfiskalen Isac Salmon, med syfte att belåna och arrendera ut det. 1762 köptes det av källarmästare Elias von Langenberg som lät döpa om det till Riddersvik och uppföra en ny herrgårdsliknande mangårdsbyggnad. Sannolikt uppfördes även flygelbyggnaderna nu. På 1780- och 1790-talet utvidgades ägorna genom inköp av Lövsta bys marker.

Riddersvik hade ett stort antal ägare under 1800-talet. Under greve Erik Pipers och dennes svärfar Erik Ruuths ägo 1810-20 uppfördes huvudbyggnadens envåninga tillbyggnader, ”pocher”, samt flera komplementbyggnader. Brandförsäkring från 1837 och ägomätning 1843 beskriver och ungefärligt daterar gårdens byggnader, samt redovisar parkens och trädgårdens utformning. Tiden 1762-1820 bedöms av Topia 2008 som den mest betydelsefulla perioden avseende gårdens disposition och utformning.

Ägolängden efter 1820 visar snabba ägarbyten och ingen dokumentation styrker mer betydande förändringar fram till dess att staden köpte

Riddersvik och Lövsta år 1885. Ett av skälen var behovet av en ny latrin- och sopstation för den växande staden. Lövsta passade ändamålet, avlägset beläget och med förutsättningar för goda båt- och tågförbindelser med staden. När sopstationen etablerades togs en del av Riddersviks åkermark i anspråk för ny järnvägsförbindelse. I övrigt kom Riddersvik att arrenderas ut för jordbruksändamål och ett omfattande trädgårdsbruk. Nuvarande ladugårdsbyggnader längs Riddersviks gårdsväg tillkom under stadens ägo. Verksamheten vid Lövsta är i drift och står idag inför en eventuell utbyggnad med ny energianläggning.

1977 flyttade den sista arrendatorn från Riddersvik och den tidigare jordbruksmarken har sedan 1979 använts för odling av av trädplanter till stadens parker och gator. Staden har också hyrt ut kolonilotter. Stall- och ladugårdsbyggnad nyttjas av Hässelby Fältrittklubb som även har ridvägar genom området. Herrgården med kringbyggnader stod en tid tom i väntan på att finna lämplig verksamhet och samtliga byggnader renoverades i stor omfattning 1985.

1988-91 var Riddersvik kursgård för ett nordiskt utbyte av musikintresserade ungdomar. Därefter har gården varit uthyrd för konferens-, hotell- och restaurangverksamhet. Nuvarande hyresgäst har hyrt gården sedan 2010. Föreningen Riddersviks vänner verkar för att Riddersvik ska utvecklas som mötesplats och kulturellt centrum i Hässelby.

Trädskolan lades ner vid årsskiftet 2009/2010 och det inhägnade området har därefter stått oanvänt.

Historien visar att Riddersviks ägor hållits samman allt sedan sent 1700-tal. Ett rimligt skäl till den bevarade helhetsstrukturen är att den redan 1885 upphörde att vara i enskild ägo. Stadens inehav och möjligheter till utarrendering av både byggnader och mark har bevarat Riddersvik från avstyckningar och exploatering, frånsett jordbruksmarkens nordöstra del som inte längre kan uppfattas som tillhörande gården, det vill säga Lövstavägen och grönområdet därrut.



Häradsekonomska karta över Hässelby villastad och Riddersvik, odaterad, sannolikt tidigt 1900-tal. Till höger dåvarande Riddersviks station, i kartans mitt handelsboden. Karta Svartsjö J112-75-13. Lantmäteriet.



Bebyggelsen i Hässelby villastad mot Lövstavägen. Denna bebyggelse är synlig från Riddersviks alléer.

Hässelby villastad

Det aktuella planområdet gränsar till Hässelby villastad. Stadsdelen har direkt koppling till Lövsta sopstation som anlades 1889, genom att de första villorna byggdes av arbetare vid sopstationen. Samma år invigdes järnvägsförbindelse från Stockholm till Lövsta, med sträckning över nordvästra delen av Riddersviks åkermark.

Hässelby villastad växte i huvudsak fram på mark som greve Carl Trolle-Bonde vid Hässelby slott arrenderade ut eller sålde runt sekelskiftet 1900. Byggherrarna var privatpersoner, främst anställda vid Lövsta-anläggningen och trädgårdsmästare. Under 1900-talets första hälft blomstrade grönsaks- och sedan blomsterodling i stadsdelen. God gödseltillgång från Lövsta samt goda tåg- och båt-förbindelser till Stockholm gav förutsättningar för handelsträdgårdar och på 1950-talet fanns ett hundratal växthus i Hässelby villastad.

Samhället hade lokalt självstyre 1914 fram till 1949 när det inkorporerades med Stockholm. Villastaden var då glest bebyggt med stora tomter

med en- och tvåfamiljshus och handelsträdgårdar. Handelsträdgårdarna fick under efterkrigstiden konkurrens från export och ekonomin försämrades. Detta öppnade för att öka bostadsbebyggelsen i området och staden arbetade aktivt för en förtätning i form av egnahemsbebyggelse. Förtätningen ägde i huvudsak rum på 1970-talet och nu byggdes bland annat småhusområdet norr om Lövstavägen i kommunal regi. En konsekvens av detta var att villastadens centrum fick en ny, samlad placering, och den tidigare centrumenklaven vid Riddersviksvägen, med bland annat matbutiken från sekelskiftet 1900, lades ned. 1972 revs också järnvägen.

Ingen mark har styckats av från Riddersviks gård till villastadens framväxt. Däremot har delar av gårdens mark arrenderats ut till de boende i villastaden, för trädgårdsodling, med flertalet växthus och odlingsbänkar. Odling har präglat även Riddersvik och det ger en koppling mellan trädgårdsstadens framväxt och gårdens 1900-talshistoria.



Ekonomisk karta 1951. Hässelby villastad innan 1970-talets omfattande förtätning. Lantmäteriet.

OMRÅDESBESKRIVNING

Riddersviks gård

Riddersviks gård utgörs av ett glest bebyggt, lantligt kulturlandskap omgivet av Mälaren, Hässelby villastad och Lövsta industriområde. Mälaren utgör Riddersviks fond. Området domineras av de två alléer som skär genom området med i huvudsak bebyggelse och park på södra sidan mot Mälaren och den f.d. trädskolan på norra sidan mot Lövstavägen. I området finns ett tjugotal byggnader, inkluderat den f.d. livsmedelsbutiken och det f.d. lokstallet mellan gården och Lövstavägen.

Gårdens byggnader och grönstrukturer beskrivs kortfattat:

Huvudbyggnad: Uppförd 1760-tal (1767), utbyggd med pocher (sidoutbyggnader) 1810, ombyggnad 1943, 1985-87. Putsat stenhus i två våningar med envåniga pocher. Centralt entréparti markerat med två doriska kolonner under en balkong med smidesräcke, samt en rund takkupa. Valmat tak

med belagt med modernare plåt, tidigare med smidda plåtar.

Flyglar: Uppförda 1760-tal. Flyglarna är knuttimrade och var tidigare oljemålade i kulör som huvudbyggnaden. Sedan länge har de falurödmålad locklistpanel och vita knutbräder.

Trädgårdsmästarboställe: Uppfört 1806 atl. 1811, senare tillbyggt trapptorn. Timrad byggnad med faluröd locklistpanel, två plan. Mansardtak med valmade gavelspetsar.

Källarbyggnad: Uppförd trol. 1811 som kolbod. Lågt liggande byggnad med flackt sadeltak klätt med svart plåt, fasad i stående slät panel, målad faluröd. Hög vitmålad stengrund.

Uthus: Uppfört 1872. Ursprungligen bl.a. stall, ladugård och vagnshus. 1917 ändrat till uthus med förråd. Långsträckt enplansbyggnad. Sadeltak med tvåkupigt lertegel, fasad av stående locklistpanel, målad faluröd.



Riddersvik huvudbyggnad och flygelbyggnader. Foto Lennart af Petersens 1975. Stockholms stadsmuseum fotonr S00 1392 07.



Trädgårdsmästarebostället idag, samma byggnad som torpet ovan.



Källarbyggnaden är placerad på en terrass intill huvudbyggnaden.



Ladugården med Riddersviks gårdsväg till höger i bild.

Övriga komplementbyggnader

Längs Riddersviks gårdsväg finns två betongkällare från 1900-talets mitt, ett uthus samt ett höns hus från 1900-talets senare del. Ungenfar vid allévägens mitt finns en stor byggnad för ladugård, stall och loge, med T-formig plan. Den uppfördes strax efter Stockholms stads övertagande av gården, sannolikt på 1890-talet. Byggnaden har svart plåtklätt sadeltak och fasader i tegel och liggande falurödmålad panel på förvandring.

Väster om ladugården står en magasinsbyggnad som ska ha flyttats hit från Lövsta by på 1890-talet, möjligen en 1700-talskonstruktion. Den långsträckt byggnaden har utvändigt falurödmålad timmerstomme och mansardtak klätt med svartmålad plåt. Magasinet är via ett öppet förrådsutrymme sammanbyggt med ett vagnslider, uppfört 1892. Vagnslidret har faluröd liggande panel på förvandring och sadeltak med korrugerad plåt.

Den stora ladugården/stallet rymmer idag Hässelby fältrittklubb som också har stora områden

med hagar på den tidigare jordbruksmarken väster om stallet. Stallverksamheten håller den tidigare jordbruksmarken öppen och innebär att ladugården fortfarande är i drift.

I ägornas nordvästra del finns två f.d. arbetarbostäder, "Slöjdstugan" och "Björkkullen", uppförda kring sekelskiftet 1900. Slöjdstugan har liggande och stående rödmålad pärlspontpanel och sadeltak med tvåkupigt lertegel. Björkkullen har ljust slätputsade fasader och sadeltak täckt med enkupigt lertegel. Torpen står norr om Riddersviks gårdsväg och hyrs ut som privatbostäder.

Trädgårdsmark

Gårdens trädgård ligger sydväst om huvudbyggnaden mot Mälaren. Närmast huvudbyggnaden bär den spår av tidigare fruktträdsodling, i form av ett fåtal äldre körsbärs- och päronträd. Trädgårdens huvudaxel är bevarad och tidigare odlingskvarter rymmer idag koloniträdgårdar. Norr om trädgården finns terrasser där orangeri, persikohus och mullbärshus var placerade på 1800-talet. Senare ersattes de av stora, idag rivna växthus. Den terrasserade marken är idag igenvuxen och uppfyllnad har också skett i senare tid.

Trädgårdsytor öster om herrgården planerades om under 1980-talet och hela stråket söder om infartsallén utgör idag en kvarterspark med träd- och blomsterplanteringar samt parklek.

Allévägarna utgår från gårdsinfarten och strålar ut i nordvästlig respektive nordostlig ritkning. De saknar diken och alléträden står på gräsmatta. Allévägarna är enligt dagens mått för smala för biltrafik men används ändå som körvägar eftersom de utgör enda infarter till herrgården och stallet.



"Slöjdstugan" vid gårdsalléns västra slut.



Det magasin som på 1890-talet flyttats till gården från Lövsta by.

Den engelska parken

Den engelska parken började sannolikt anläggas under 1700-talets senare decennier, efter att dåvarande ägare köpt mark väster och nordväst om gårdsanläggningen. Vid tiden omfattade inte gården något jordbruk, utan bestod endast av man-gårdsbyggnaden och sannolikt en formell trädgård i sluttningen mot sjön. Nuvarande parkområde var då betad skogsmark med naturliga höjdskillnader och utmärkt läge mot Mälaren. Främst parklind, lärk och lönn planterades in tillsammans med naturligt förekommande tall, gran och olika lövträd.

Ett ekotempel uppfördes på udden på 1790-talet och en lindberså, brygga och sannolikt ett litet badhus anlades. Idag står ekotemplet kvar. En eventuellt staketomgärdad rektangulär yta, idag med lindplanteringar i raka rader, kallas "Stjärnparken". Den engelska parken hade från början en utbredning även öster om allén, på del av trädskolans senare mark.

Alléer

Alléerna anlades sannolikt decennierna runt 1800, möjligen redan på 1760-talet. De består idag av en stor andel äldre träd, enligt bedömning 2008 planerade på 1700- eller 1800-talet. De domineras av lind.



Ovan "Stjärnparkens" raka rader av lind.

Nedan den västgående allén, vy mot sydost.





Koloniträdgårdar på trädgårdsmarken mot Mälaren. Herrgården i fonden.



Den engelska parkens system av gångar är i huvudsak ursprungligt.

F.d. trädskolan och övrig f.d. jordbruksmark

Den tidigare jordbruksmarken öster om den norrgående allén har i tre decennier brukats för Stockholms stads trädskola, för uppdrivning av träd till stadens parker och gator. Anläggningen är inhägnad med ett stängsel bakom en låg häck. På flera platser finns grindar in till området, bland annat en större infart mitt emot Riddersviks stallbyggnad. Trädskolan är idag glest bevuxen med mindre

lövträd. Karaktären är gräsrik ängsmark med viss trädväxt. Den låga glesa trädplanteringen utgör idag en ridå mellan Riddersvik och Hässelby villa-stad nordost om Lövstavägen. Genom området rinner en bäck.

På jordbruksmarken väster om allén mot parken finns den stora ladugården och magasinsbyggnader sedan 1890-talet, samt hästhagar.



Trädskolans f.d. område med ungträd i raka rader samt en av infarterna till området från Riddersviks gårdsväg.



Trädskolans f.d. område sett från Lövstavägen. I fonden ses Riddersviks alléer och Hässelby villastads bebyggelse uppe på en höjd. Nedan hästhagar på tidigare jordbruksmark i anslutning till ladugården.



Hässelby villastad

Hässelby villastad är Stockholms största stadsdel och består nästan uteslutande av småvillor, kedjehus och radhus från decennierna runt 1900-talets mitt. I området finns också inslag av villor från decennierna runt förra sekelskiftet och flerbostadshus från 1900-talets senare del. Tomterna är generellt små. Villastaden vänder sig i söder och öster mot Riddersvisk gård, med vägar och delvis grönområden i områdesgräns. Villastaden är byggd i kuperad terräng som delvis höjer sig betydligt högre än de närliggande delarna av Riddersvik.

I de glesst bebyggda kvarteren mellan Riddersviskvägen och Lövestavägen finns det f.d. lokstallet i tegel och den låga, rödmålade träbyggnad som tidigare rymde områdets handelsbod. I synnerhet lokstallet står som en entrébyggnad till Riddersvik vid Lövestavägen.



Den tidigare livsmedelsbutiken vid Riddersviskvägen.



Parkområdet söder om Riddersviks infartsallé framför norra randen av den södra delen av Hässelby villastad.



Det tidigare lokstallet som står i korsningen Lövstavägen-Riddersviksvägen och utgör informell entrébyggnad till Riddersvik.

Vägsystem

Inom planområdet finns idag ett varierat vägsystem. I områdets norra del sträcker sig Lövstavägen, hårt trafikerad och klassad som sekundär transportled för farligt gods. Vägen ligger idag en bit norr om tidigare väg- och järnvägssträckning genom området mot Lövsta. Från Lövstavägen förgrenar sig ett småskaligt vägnät, bland annat med huvudvägar till Hässelby villastad både norr- och söderut. Riddersviksvägen går från Lövstavägen vidare mot sydost genom Hässelby villastad. Riddersviksvägen finns tydligt utmärkt på kartor från 1800-talets slut. Villastadens vägnät är organiskt och finmaskigt.

Riddersviks allé, gårdens infartsallé, går från Riddersviksvägen mot herrgården. Framför gårdsbildningen möter den Riddersviks gårdsväg, den allé som leder i nordvästlig riktning förbi stallbyggnaderna mot arbetarbostäder och kvarnstuga (tidigare mot Lövsta by). Den förgrenar sig i nordväst och ansluter både till mindre stråk in i den engelska parken och via Kvarnstugan till Lövstavägen.

I samband med detaljplanläggning av Hässelby villastad åren runt 1970 drogs Lövstavägen delvis

om och järnvägen revs. Vägen drogs norr om tidigare sträckning och resulterade i nuvarande knyck mellan Glädjevägen och Riddersviksvägen.

Topografi och bebyggelsestrukturer

Det aktuella området är mycket flackt där den tidigare jordbruksmarken legat, för att övergå i påtagligt kuperad terräng västerut mot Mälaren. Området för den engelska parken har både höjder och dalar och längs hela fastigheten sluttar marken påtagligt ner mot vattnet. Villastadens områden på norra sidan om Lövstavägen tillika söder om herrgårdens trädgård är kuperad och

Riddersviks gård är bebyggd med en mycket låg bebyggelse, glest placerad längs alléerna. Den tre våningar höga huvudbyggnaden och den stora ladugården utgör de största volymerna. Den låga exploateringsgraden ger en lantlig prägel och de höga alléerna dominerar över bebyggelsen.



Lövstavägen. Det f.d. lokstallet vid infarten till Riddersvik till höger i bild.



Lövstavägen österut. Villastaden på vänster sida och Riddersviks område till höger.

KÄLLOR OCH LITTERATUR

Stockholm utanför tullarna. Nittiosju stadsdelear i ytterstaden. Red. Söderström, Göran. Stockholms stadsmuseiförvaltning och Stockholmia förlag. 2003.

Riddersviks gård. Kulturhistorisk inventering sammanställd av Margareta Cramér. Stockholms stadsmuseum. Mars 1979.

Riddersvik. Byggnadshistorisk inventering. Stockholms stadsmuseum. Byggnadshistorisk rapport 2003:2.

Riddersvik. Kulturhistorisk värdebeskrivning. Topia landskapsarkitekter AB på uppdrag av exploateringskontoret, Stockholms stad. 2008.

Stockholms stadsmuseum: Fotografier via www.stockholmskallan.se. Dokument via digitalastadsmuseet.stockholm.se.

Stockholms stad: Kartor och annan relaterad information via www.stockholm.se.

Lantmäteriet: Historiska kartor via www.lantmateriet.se.