



SPERLINGENS BACKE 36, BÅNGSKA PALATSET



Beskrivning av fasadrekonstruktion
Underlag för detaljplan 2019-04-30

INNEHÅLL

Inledning

Sammanfattning.....	3
Bakgrund.....	3
Kunskapsläge.....	3
Förebilder.....	3

Den ursprungliga fasadens delar

Sockel.....	4
Murverk.....	4
Fasad - Puts, ytskikt och kulör.....	4
Ornamentik och dekor.....	4
Fönster och dörrar.....	5
Fristående statyer.....	5
Balkonger.....	6
Plåt och smide.....	6
Fasadbelysning.....	6
Lista över fasadens detaljer.....	7

Ombyggnadens målsättning

Målpunkter.....	8
-----------------	---

BAKGRUND



Bångska palatsets portal, fotografi från 1907. Källa: Stockholms stadsmuseum

Sammanfattning

I *Projekt Sture* finns planer på att återställa den försvakade fasaden mot Stureplan inom fastigheten Sperlingens Backe 36. Fasaden föreslås restaureras och återställas till dess ursprungliga utformning. Projektet syftar dels till att stärka Stureplans attraktionskraft

och dels till att stärka riksintresset Stockholms innerstad. Målsättningen är att återskapa 1884 års fasad. Upplevelsen av fasaden ska vara av samma kvalitet och materialmässiga känsla som då vilket innebär att både material och utförande måste stämma överens med ursprunget. För att nå uppå målet ser vi att de antikvariska riktlinjerna i detta underlag följs.

Bakgrund

Byggnaden stod klar 1884, ritad av arkitekt Adolf Emil Melander. J. A. Bång var byggherre och J. Sjöquist, byggmästare. Den rikligt dekorerade fasaden i nyrenässans genomgick omfattande ändringar på 1950-talet då i princip all dekor knäckades bort från fasaden. Kvar fanns länge en odecorerad fasad med neonreklam.

Kunskapsläge

Nybyggnadsritningar över fasaden finns att tillgå i Stockholms stadsarkiv. Ritningarna överensstämmer inte i detalj med den utförda byggnaden. Därtill finns ett antal fotografier från Stockholms stadsmuseum. De foton som är högupplösta är möjliga att förstora för att i detalj kartlägga fasaden. Byggnadens fasadmateriäl, kulör samt mått på statyer framgår av en byggnadsbeskrivning i en brandförsäkring från 1895. I boken *En atelier i snö: bildhuggare Carl Johan Dyfvermans konst och liv* omnämns byggnadens skulpturer. Nyréns arkitektkontor tog 2014-06-30 fram en antikvarisk förundersökning där byggnadens historik beskrivs. I underlaget till detta dokument har vi kartlagt de 78 olika detaljer som ursprungligen fanns på fasaden.

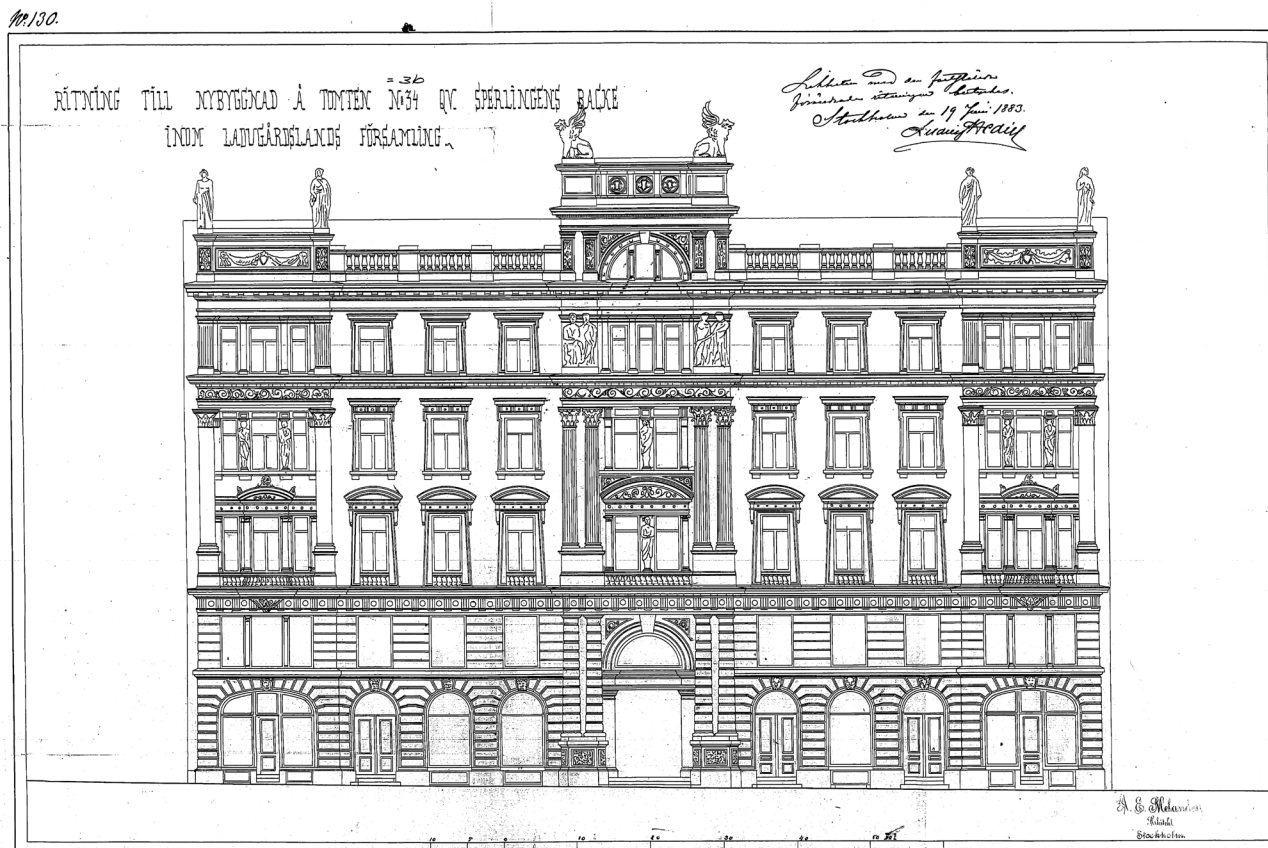
Förebilder

Sturebadets gatufasad kan fungera som förebild medan det andra grannhuset mot Stureplan visar hur slutresultatet inte ska upplevas. En bra förebild är även huset Nybrokajen 11, gamla Musikaliska akademien, vars fasad hyvlades på 1960-talet men återställdes på 1980-talet på ett föredömligt sätt. Även huset på Biblioteksgatan 27 är förebildlig vars gatufasad är en återuppbyggnad efter att huset revs på 1980-talet.



Fotografiet visar delar av fasaden med dess rika dekor. I bild syns flera av byggnades statyer, gjorda av skulptören Carl Johan Dyfverman. Källa: Stockholms stadsmuseum

DEN URSPRUNGLIGA FASADENS DELAR



Nybyggnadsritning, 1883. Stockholms stadsarkiv

Sockel

Sockeln var av slät granit med profilering av krönet. Ny sockel ska utföras med stenblock som förmedlar dess bärande funktion.

Murverk

Byggnaden är uppförd av murat tegel med murade upplag för listverk och statyer. De delar av fasadens murverk som är rivna, bottenvåningen, våningen 1 trappa och den utskjutande mittrisaliten, ska muras upp igen med tegelmurverk enligt den ursprungliga fasadens utformning. Murverkets djup ska övernsstämma med

det ursprungliga djupet men kan fhasas av vid öppningarna till galleriaentrén. Även större ombyggnader av bevarat murverk ska utföras i tegelmurverk.

Fasad - puts, ytskikt och kulör

Fasadens putsade delar var utförda i slät kalkputs och profilerade listverk var dragna i puts. Rusticering och spritputs i sockelvåningar betonade byggnadens tyngd och var även de utförda i kalkputs. Vid rekonstruktionen ska kalkputs användas. De profilerade listverkens upplag ska utföras i tegel och profileringen dras i puts. Sannolikt var hela fasaden målad med oljefärg från

början. Eftersom fasaden var uppbyggd av olika material var oljefärg den enda ytbehandling som lämpade sig för samtliga material. Genom det enhetliga ytskiktet kunde fasadens alla olika delar åldras på samma sätt. Vid rekonstruktionen ska hela fasaden därför målas med oljefärg.

Hela fasaden hade samma kulör, från sockel till mittrisalitens attika, med undantag för statyer och snickerier. Kulören anges som ljus sandstenslik vilket ska tolkas som ljus gulgrå. Fasaden nämns också som vit så sannolikt var den mycket ljus. De fristående statyerna var målade med oljefärg i vit kulör för att likna marmor vilket kan tolkas som Carraramarmor. Detta gäller nio statyer med mänsklig gestalt och de bevingade lejonerna på krönet av byggnaden. Vid rekonstruktionen ska den ursprungliga färsättningen återställas. Vid val av faskulör ska hänsyn tas till omgivande byggnader.

Ornamentik och dekor

Byggnadens ornamentik och dekor följde ett stramt klassicistisk formspråk vilket avspeglades i fasadelementens symmetri och markeringar av det bärande och burna. Mittrisaliten hade från bottenvåningen upp till och med en våning, fyra fristående kolonner i dorisk ordning. Dess plintar var utförda i slät och spritputs, övriga plintar endast i slät puts. Ovan kolonnerna, mellan våning två och tre trappor fanns fyra kolonner i korintisk stil. Detta fasadparti sköt ut från det övriga fasadlivet och är idag helt borttaget. Om grundläggningen för mittrisaliten finns kvar är oklart. Fasadpartiet ska muras upp i samma läge som det var från början.

I sidoraliterna markerades mellanvåningarna genom kraftiga pilastrar och semipilastrar i korintiskt stil. Mindre kolonner och pilastrar förekom på flera platser i mitt- och sidoraliterna, bland annat i portalen. Fasadens pilastrar var mer eller mindre framträdande, ibland utgjorde de en detalj i fönster, då utförda i trä och annars i slät puts. Kolonnerna var sannolikt murade



Hermer, manlig och kvinnlig i sidoralit. Ovan; kraftig relieffris i form av akantusblad och blommor.

med rundtegel, vilka ska utföras på samma sätt igen. Detaljer med eller i relief, som listverk, reliefplattor, lejonmaskaroner, vapensköldar, hermer, fågel m.m. var gjorda av gips eller stuck. Balustraderna var gjorda av trä och klädda med zinkplåt med balusterdockor av gips.

Alla detaljer, profiler, listverk, omfattningar, reliefdekor på listverk, omfattningar kapitäl m.m. ska tolkas och ritas upp. Måtten ska utgåifrån fasadens mått så att alla detaljer får rätt proportioner, djup m m. Liknande detaljer på andra bevarade fasader i Stockholm ska studeras som exempelvis Fersenska palatset. De mer konstnärligt utformade detaljerna rekonstrueras utifrån äldre bilder, som ger en bra bild av hur de såg ut. Även bevarade liknande byggnadsdetaljer ska studeras och förslagsvis skannas med en handskanner via skylift för att utgöra ett stöd i tolkning av dekoren. Rekonstruktion bör utföras av konstnär eller bildhuggare som kan tolka utformningen i samarbete med antikvarie och restaureringsarkitekt. Vid rekonstruktionens nytillverkning av vissa delar som är särskilt utsatta för väder och vind kan dessa utföras i mer beständiga material som exempelvis konststen eller cement, vilket var vanligt förekommande vid den tid byggnaden uppfördes.



Kraftiga pistrar med korintiska kapitäl i byggnadens sidoraliter. Mellan våning ett och två tr. sträcker sig en dorisk bjälklagskant.

Fönster och dörrar

Fönster- och dörrsnickerier var mörka, sannolikt mörkbruna. Dock förekommer några avvikande detaljer av trä som var målade i fasadkulör. Det motsatta gäller listverk i portalen som var utformat som omgivande listverk av puts (målat i sandstenskulör) men som var utfört i trä och målat i fönsterkulör.

Vid rekonstruktionen förses byggnaden med nya fönster av trä så lika de ursprungliga som möjligt. Även detaljer som pilasterdekorade karmar utförs. De nya bågarna utförs som kopplade bågar där det inre glaset håller klimatkrav och ljusreducering. Det yttre glaset utförs med kulturglas för att ge glasytorna liv. Sturegallerians entré kommer framgent att vara genom Bångska palatset. I den del av bottenvåningen där entrén finns kommer varken fönster eller dörrar att återställas till originalklick. Muröppningarna återställs med den nutida galleriaentrén synlig en bit innanför. För att ge bottenvåningen en enhetlig gestaltning förslås att övriga butiksentréer ges ett nutida uttryck i samklang med galleriaentrén. Den ursprungliga huvudentréns trappa och dörrblad återställs inte eftersom även denna öppning är en del av entrén till gallerian.



Fönstertyp på våning två. Omfattning av egyptisk form, reliefplatta med meanderbård, konsoler, välvt överstycke och blindbalustrad.



Huvudentrén sträckte sig över två våningar i en rundbågig öppning och hade dörrblad med kasettmotiv. Porten omfamnades av ructicerade kolonner.

Fristående statyer

Fasaden hade tretton fristående statyer skapade av skulptören Carl Johan Dyfverman. Nio hade mänskliga gestalter. Fyra av dessa representerade årstiderna, fyra representerade dygnets fyra delar. Ytterligare en skulptur med mänsklig gestalt fanns, Flora, som stod över huvudentréns portal två våningar upp. Byggnaden kröntes av fyra bevingade lejon.

Vår förhoppning är att statyn av Flora som har återfunnits i form av ett mindre exemplar, går att skanna av för att möjliggöra en kopia. Detta under förutsättning att ägaren tillåter det och att det inte finns upphovsrättsliga hinder. För de fyra lejonerna finns det två statyer som kan tjäna som förebild, dels ett lejon som ska finnas i Stockholms stadsmuseums samlingar, dels Lunds universitetshus där en ursprunglig lejonstaty står i den omgivande parken. Båda lejonstatyerna är utförda av Dyfverman. För övriga åtta statyer föreslår vi att dessa rekonstrueras med nutida teknik. Med hjälp av kostymör och mänsklig levande modell skapas kopior efter äldre bilder, av statyerna som skannas. Den inskannade bilden bearbetas ytterligare för att få en så lik digital förebild som möjligt. Den digitala kopian kan sedan fräsas i beständigt material.



Statyn Flora var 1,8 meter hög och stod i mittrisaliten.

Balkonger

Fasaden hade två balkonger, en i vardera sidorisalit, vilka ska rekonstrueras. Uppbyggnad av de nya balkongerna kräver ingrepp i innanförliggande bjälklag. I mittrisaliten fanns det också en balkong ovanpå det kraftigt utskjutande listverket över huvudentréns portal bakom statyn av Flora. Även denna återställs i och med att listverket rekonstrueras.

Plåt och smide

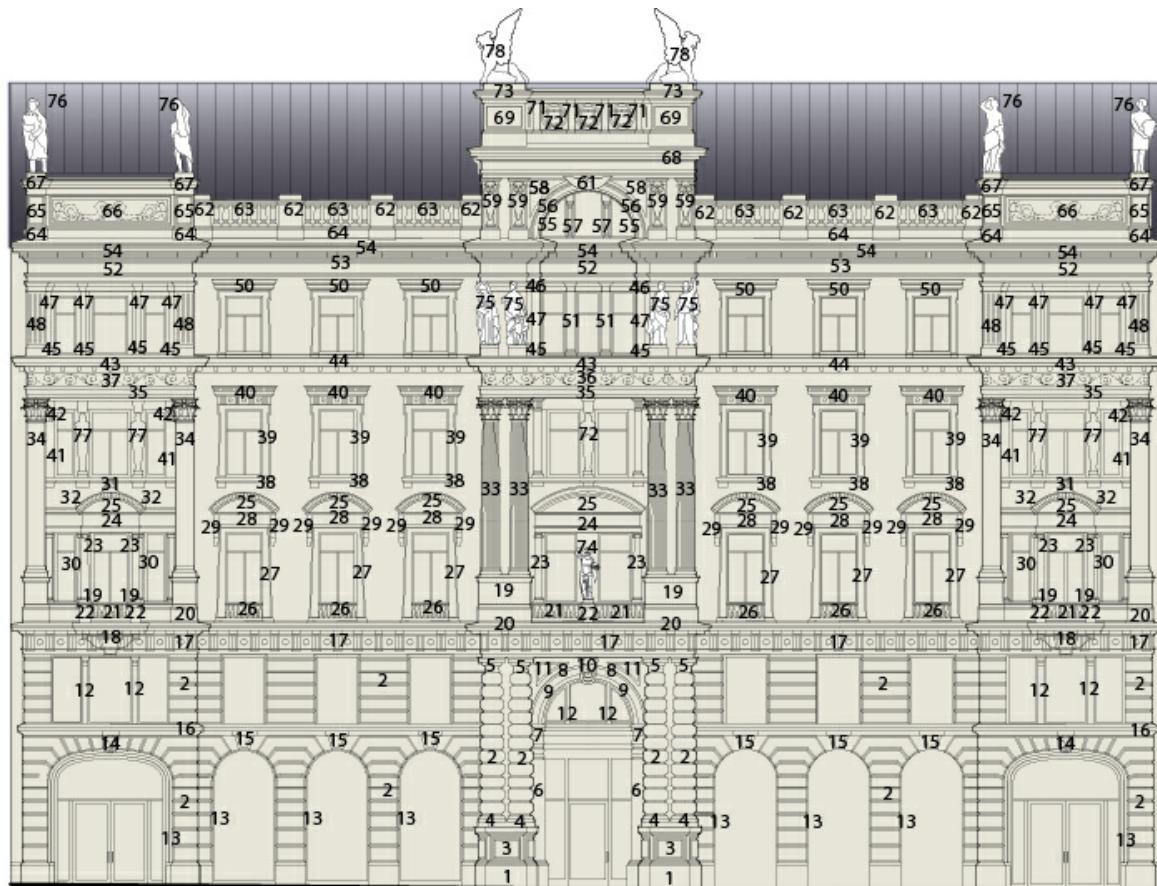
Plåtavteckning förekommer på plintar, listverk, balustrader m.m. Vid rekonstruktion ska plåtavteckningar utföras enligt 1880-talets sätt och inte följa AMA koder som gör dem för grova och förfular fasadens helhet.

Fasadbelysning

Fasaden bör förses med en fasadbelysning som ger en enhetlig belysning över hela fasaden utan att bryta upp den i delar. En plan för den inre belysning bör utarbetas så att fönsteruppsättningarna är belysta inifrån kvällstid.



Balkong. Kraftiga akantusblad i djup relief som löper ned till bjälklagskantens undersida.

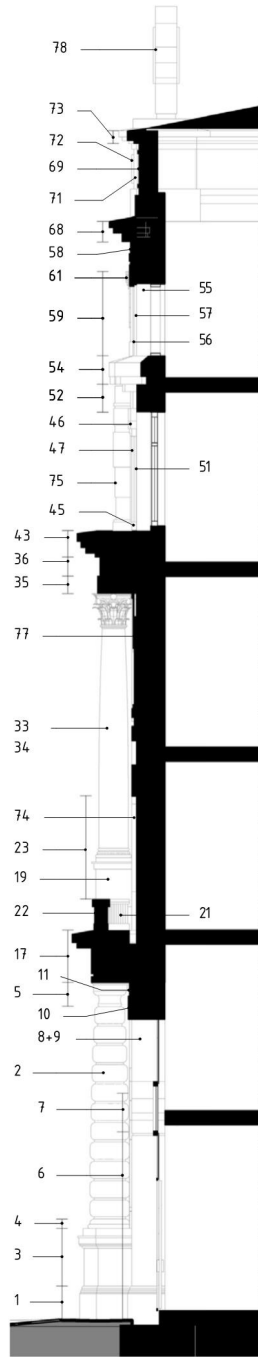


Fasadritning med samtliga detaljer utpekade, AIX arkitekter. Fullständiga beskrivningar samt fotografier i AIX PM "rekonstruktion av 1884 års fasad - antikvariska riktlinjer."

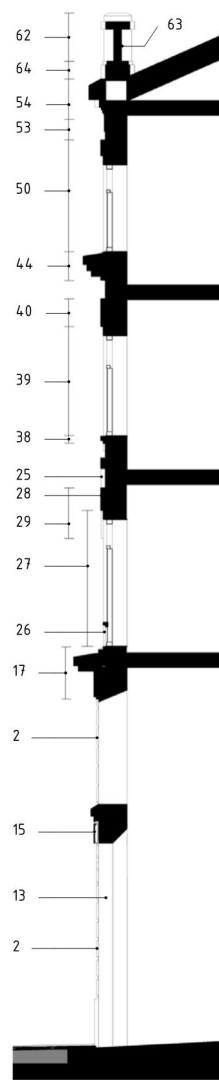
Lista över fasadens detaljer

- | | |
|------------------------------|-------------------------------------|
| 1. Sockel | 41. Pilaster |
| 2. Rusticering | 42. Kapitäl |
| 3. Plint | 43. Gesims |
| 4. Kolonnbas | 44. Gesims |
| 5. Kapitäl | 45. Pilasterbas |
| 6. Pilaster | 46. Pilasterkapitäl |
| 7. Bjälklag | 47. Pilasterskaft |
| 8. Valvbåge | 48. Pilasterskaft med kannelyrer |
| 9. Valvbåge | 49. Fönstersmyg |
| 10. Lejonmaskaron | 50. Fönsteromfattning |
| 11. Reliefplatta | 51. Pilaster |
| 12. Fönsterkarm | 52. Bjälklagskant, arkitrav |
| 13. Listverk | 53. Bjälklagskant, arkitrav |
| 14. Slutsten | 54. Profilerad list, gesims |
| 15. Slutsten | 55. Listverk |
| 16. Listverk | 56. Valvbåge |
| 17. Bjälklagskant | 57. Pilastrar |
| 18. Akantusblad | 58. Reliefplatta |
| 19. Plintar | 59. Herm |
| 20. Listverk | 60. Fyllning |
| 21. Balustrad | 61. Fågel |
| 22. Plint | 62. Plint |
| 23. Halvkolonn och helkolonn | 63. Balustrad. |
| 24. Bjälklagskant | 64. Sockel |
| 25. Segmentbåge | 65. Pilastrar |
| 26. Blindbalustrad | 66. Reliefplatta |
| 27. Fönsteromfattning | 67. Listverk |
| 28. Reliefplatta | 68. Listverk |
| 29. Konsol | 69. Plint |
| 30. Pilaster | 70. Sockel |
| 31. Akroterion | 71. Pilastrar |
| 32. Akroterion | 72. Fyllningar |
| 33. Helkolonner | 73. Listverk |
| 34. Pilaster | 74. Skulptur: Flora |
| 35. Bjälklagskant | 75. Skulpturer: Dygnetns fyra delar |
| 36. Relieffris | 76. Skulpturer: De fyra årstiderna |
| 37. Relieffris | 77. Hermer, manlig och kvinnlig |
| 38. Fönsterbänk | 78. Bevingade lejon |
| 39. Fönsteromfattning | |
| 40. Överstycke | |

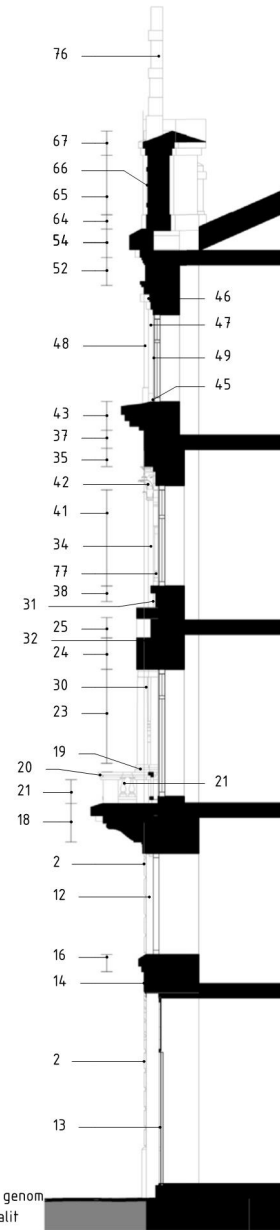
Kv. Sperlingens Backe



Sektion genom mittrisalit



Sektion genom fasad mellan mittrisalit och sidorisalit



Sektion genom sidorisalit

Sektionsritning med samtliga detaljer utpekade, AIX arkitekter.

OMBYGGNADENS MÅLSÄTTNING

Målsättningen är att återskapa 1884 års fasad vilket innebär att:

- Ny sockel utförs av slät granit med stenblock som förmedlar dess bärande funktion.
- De delar av fasadens murverk som är rivna, muras upp igen.
- Fasadens indelning med listverk, gesims, dekorationer med mera ska återskapas. Även balkonger och konsoler återskapas.
- Alla detaljer så som profiler, omfattningar, reliefdekor, omfattningar kapitäl med mera, tolkas och ritas upp. Detaljerna ska ha rätt proportioner i relation till fasaden.
- Fasaden putsas med kalkputs och hela fasaden målas med oljefärg. Fasaden återfår en ljus sandstenslik färgsättning. De fristående statyerna utförs i en vit kulör för att likna marmor.
- Entreenaden kan utföras i beständigare material som putsas/målas över.
- Nya fönster rekonstrueras så lika de ursprungliga som möjligt. I den del av bottenvåningen där entrén finns återställs varken dörrar eller fönster. Muröppningarna återställs med den nutida galleriaentrén synlig en bit innanför.
- Fristående statyer rekonstrueras med nutida teknik och utförs i beständigt material.
- Fasaden förses med en fasadbelysning som ger en enhetlig belysning över hela fasaden.



Fotografi från 1884. Källa: Stockholms stadsmuseum