

PM

**STRANDSKYDD VID SKEPPSHOLMSVIKEN 6 M.FL.
VID GRÖNA LUND, DJURGÅRDEN, STOCKHOLM**

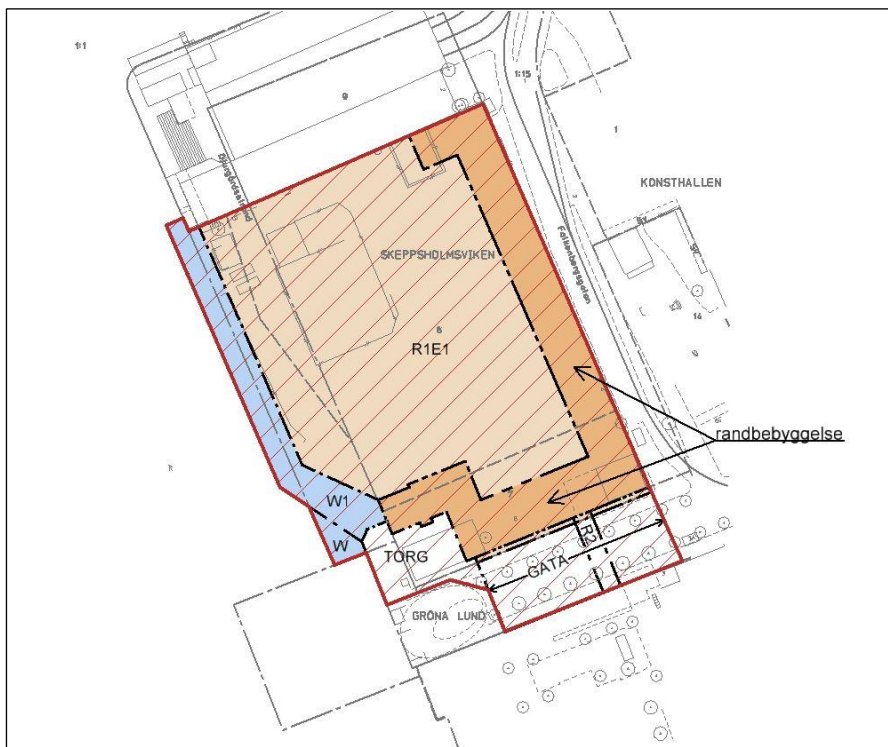
2019-08-20

1 BAKGRUND

Stockholm stadsbyggnadskontor arbetar med att ta fram en detaljplan för Skeppsholmsviken 6 m.fl. vid Gröna Lund på Djurgården. Planen avser att ersätta en äldre detaljplan, vilket innebär att strandskydd införs inom planområdet¹. Även för den del av vattenområdet som idag inte är planlagd bedömer Länsstyrelsen att strandskydd återinträder². Det generella strandskyddet omfattar 100 meter från strandlinjen, såväl ut i vattenområdet som upp på land.

I samband med att en kommun beslutar om att anta en detaljplan kan strandskyddet under vissa förutsättningar upphävas inom delar av planområdet³. Detta är aktuellt för denna detaljplan.

Området ingår i nationalstadsparken och inom det område som är utpekad som riksintresse för kulturmiljö (Stockholms innerstad och Djurgården) enligt 3 kap 6 § miljöbalken. Gröna Lund är redovisat som ett uttryck för riksintresset⁴.



Figur 1. Enligt förslag till detaljplan upphävs strandskyddet inom hela planområdet.

¹ 10a§. Lag (1998:811) om införande av miljöbalken

² Länsstyrelsens granskningsyttrande 2019-02-05, 402-49525-2018

³ 4 kap. 17 § Plan och bygglagen

⁴ Riksantikvarieämbetet. Områden av riksintresse för kulturmiljövården i Stockholms län (AB län) enligt 3 kap 6§ miljöbalken

Tyréns AB 118 86 Stockholm

Besök: Peter Myndes Backe 16

Tel: 010 452 20 00 www.tyrens.se

Säte: Stockholm Org.nr: 556194-7986

2 PLANFÖRSLAGET, SKEPPSHOLMSVIKEN 6

Detaljplanen omfattar en utbyggnad av Gröna Lunds tivoli på i huvudsak en befintlig parkeringsplats. Området sträcker sig ner till strandkanten. För att inom planområdet behålla och förbättra allmänhetens tillgänglighet till vattenområdet föreslås en brygganläggning cirka fem meter från strandkanten, längs med planområdet. Se Figur 2.

3 FÖRUTSÄTTNINGAR FÖR ATT UPPHÄVA STRANDSKYDDET

Under vissa förutsättningar kan en kommun upphäva strandskyddet inom delar av ett detaljplaneområde⁵. För att kunna göra det krävs:

- Att intresset av att ta området i anspråk på det sätt som avses med planen väger tyngre än strandskyddsintresset.
- Att det finns så kallade särskilda skäl som kan motivera ett upphävande. I miljöbalken⁶ preciseras vilka de särskilda skälen är som kan motivera ett upphävande.
- Att en fri passage säkerställs längs med vattnet.

3.1 INTRESSEAVVÄGNINGEN

Strandskyddsbestämmelserna syftar till att långsiktigt trygga förutsättningarna för allemansrättslig tillgång till strandområden och att bevara goda livsvillkor för djur- och växtlivet på land och i vatten (7 kap. 13 § miljöbalken). Ett upphävande får inte strida mot dessa två syften.

3.1.1 ALLEMANSRÄTTSLIG TILLGÅNG TILL STRANDOMRÅDEN

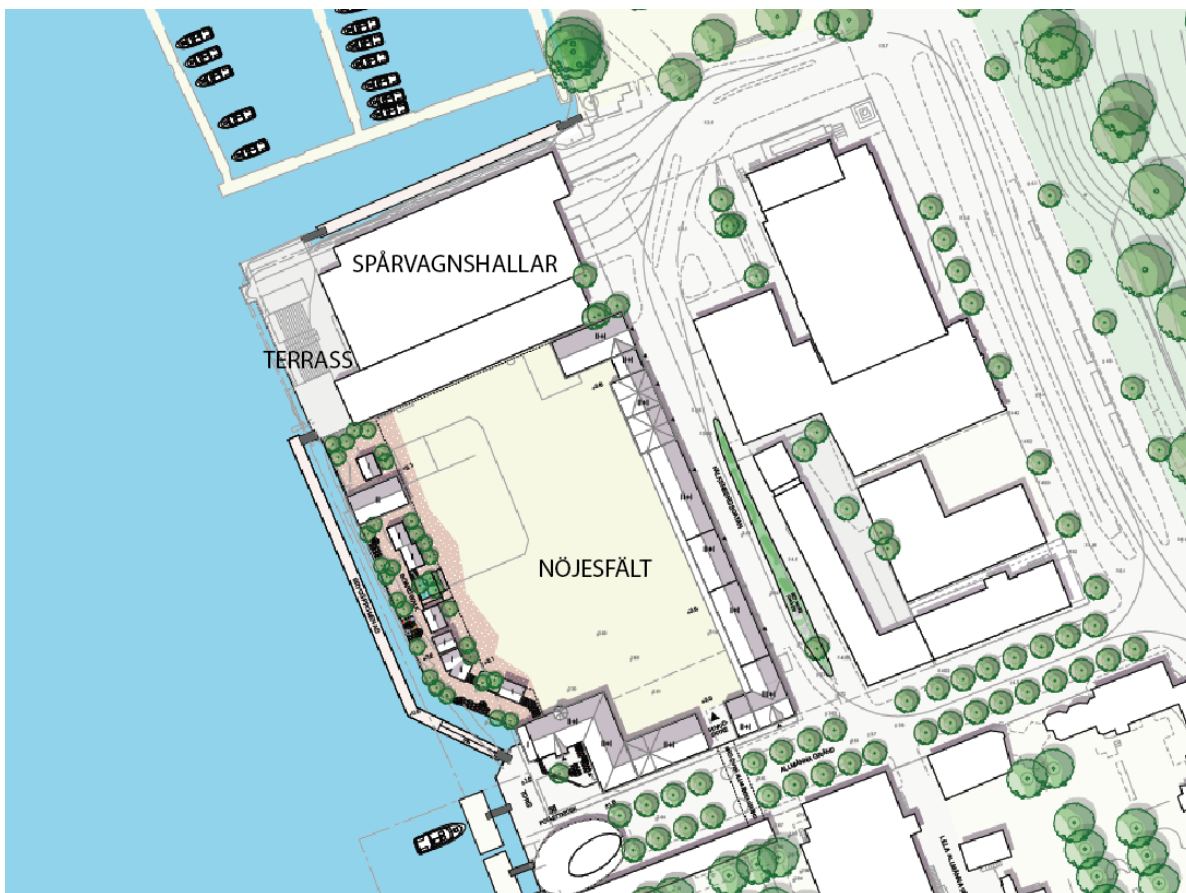
Det område som ingår i planförslaget (Figur 2) för Skeppsholmsviken 6 (utbyggnad av Gröna lund) är detaljplanerat för bostäder men används idag huvudsakligen som allmän parkeringsplats. Det finns även en station för avfallshantering.

Planförslaget innebär att området som idag är parkering kommer att avgränsas.

Idag finns tillgång till strandkanten mot vattnet, även om själva strandkanten inte är mer än ett par meter bred. Längs med stranden planeras därför att anlägga en strandpromenad i form av en pålad brygga (se figur 2). En sådan strandpromenad innebär att tillgänglighet till strandområdet blir bättre för allmänheten än vad den är idag.

⁵ 4 kap. 17 § Plan och bygglagen

⁶ 7 kap. §18 c



Figur 2. Illustration från planförslaget för Skeppsholmsviken 6 m.fl. Vid den västra strandzonen föreslås att en gångbrygga för allmänheten anläggs som förbinds med en brygga norr om Spårvagnshallarna via en terrass.

Även vid spårvagnshallarna, området direkt norr om planförslaget, planeras en förbättrad tillgänglighet för allmänheten bl.a. genom att anlägga en brygganläggning som ansluts till den utanför Gröna Lund.

3.1.2 DJUR- OCH VÄXTLIVET

Strandytan på land består av grövre sand med inslag av större stenar och mindre block och djupnar snabbt. Strandens grad av naturlighet är låg och innehåller inga strukturer och element som indikerar naturvärde eller ekologisk funktion. Ett par almar (*Ulmus glabra*) finns inom området, och ett par mindre almar ser ut att vara nyligen planterade närmre vattnet. Almen är rödlistad som "akut hotad" (CR). Mindre björkplantor samt en hägg finns även längs träbryggan. Bitvis snåriga busk/trädpartier kan ha ett visst värde för vanligt förekommande fåglar såsom sparvar, trastar och skator, men sannolikt även för råttor. Vegetationen är överlag ruderat och domineras av störningståliga "ogräsarter" som olika slags gräs, skräppor, maskros, brännässlor och baldersbrå. Strandzonen är vänd mot syd-sydväst och relativt brant neråt vattnet. Områden som inte blötläggs kontinuerligt kan på våren var en bra insektsmiljö för bland annat solitära bin och steklar.

I övrigt är vattenspegeln alltför dynamisk och rörlig för att insekter normalt kopplade till strandmiljöer såsom olika slags sländor och tvåvingar kan förväntas nyttja den. Den lilla strandzonen erbjuder simmande sjöfågel såsom ånder en väg upp på land. Sammantaget uppvisar det strandskyddade

området, både på vatten och på land, inga naturvärden och inga spår av naturlighet eller ursprunglighet. Områdets ekologiska funktion för organismer i vatten och på land bedöms som liten till obefintlig. För de arter som trots allt har etablerat sig i Stockholms innerstad kan strandzonen ha visst värde i sitt nuvarande skick. Dessa arter beaktas dock normalt inte vid naturvärdesbedömningar.

För att bedöma vilka konsekvenser ett upphävande av strandskyddet kan innebära för djur- och växtlivet har en utredning avseende de akvatiska naturvärdena vid Skeppsholmsviken genomförts under sommaren 2017⁷. I utredningen beskrivs påverkan av de planerade åtgärderna såväl vid arbetsskedet som vid den kommande driften.

Under anläggningsarbetena av strandpromenaden finns risk för lokala störningar i form av grumling, buller och eliminering av vissa livsmiljöer. Vidtas skyddsåtgärder bedöms grumlingen kunna begränsas till själva arbetsområdet. Till följd av de fysiska åtgärderna, men även grumling och sedimentation, kan de arter och livsmiljöer som finns på platsen idag försvinna inom arbetsområdet.

Vid en eventuell spontning och andra typer av anläggningsarbeten kan buller uppstå. Då området redan idag är utsatt för buller i form av frekvent båttrafik och verksamheter på land gör Tyréns bedömningen att det inte finns arter som är bullerkänsliga och som inte kan finna andra livsmiljöer i närområdet. Effekterna av buller bedöms därför som små och övergående.

Den planerade bryggan medför en ökad beskuggning av vattenområdet vilket kan leda till något försämrade förutsättningar för bottenvegetationen. Eftersom bryggans anläggs så att det bildas ett avstånd mellan brygga och vatten på 0,9 meter varigenom ljus släpps in kommer beskuggningen under bryggan vara betydligt mindre än den yta som brygganläggningen upptar.

Under förutsättning att bottenstrukturer och djupförhållandena i området inte påverkas av anläggningsarbetena bör det finnas förutsättningar för att de idag förekommande arterna återkoloniserar området inom loppet av ett par säsonger.

I driftskedet ökar sannolikt den mänskliga aktiviteten i området och därmed bullret vilket kan leda till ett marginellt minskat värde som födosöksområde för fisk.

Sammantaget bedöms anläggningens varaktiga effekter på de akvatiska naturvärdena vara begränsade.

3.2 SÄRSKILDA SKÄL

I §18c, 7 kap. miljöbalken anges vilka skäl som kan motivera ett upphävande av strandskyddet inom ett detaljplaneområde.

18 c § Som särskilda skäl vid prövningen av en fråga om upphävande av eller dispens från strandskyddet får man beakta endast om det område som upphävandet eller dispensen avser

1. redan har tagits i anspråk på ett sätt som gör att det saknar betydelse för strandskyddets syften,
2. genom en väg, järnväg, bebyggelse, verksamhet eller annan exploatering är väl avskilt från området närmast strandlinjen,
3. behövs för en anläggning som för sin funktion måste ligga vid vattnet och behovet inte kan tillgodoses utanför området,

⁷ Tyréns, Bedömning av akvatiska naturvärden vid Skeppsholmsviken.

4. behövs för att utvidga en pågående verksamhet och utvidgningen inte kan genomföras utanför området,
5. behöver tas i anspråk för att tillgodose ett angeläget allmänt intresse som inte kan tillgodoses utanför området, eller
6. behöver tas i anspråk för att tillgodose ett annat mycket angeläget intresse.

För planförslaget vid Skeppsholmsviken är punkterna 4 och 5 relevanta.

3.2.1 SÄRSKILDA SKÅL SOM MOTIVERER UPPHÅVANDE FÖR LANDOMRÅDET

Upphåvande av strandskydd motiveras i enlighet med punkt 4 i § 18 c 7 kap. miljöbalken, området behövs för att utvidga en pågående verksamhet och utvidgningen kan inte genomföras utanför området.

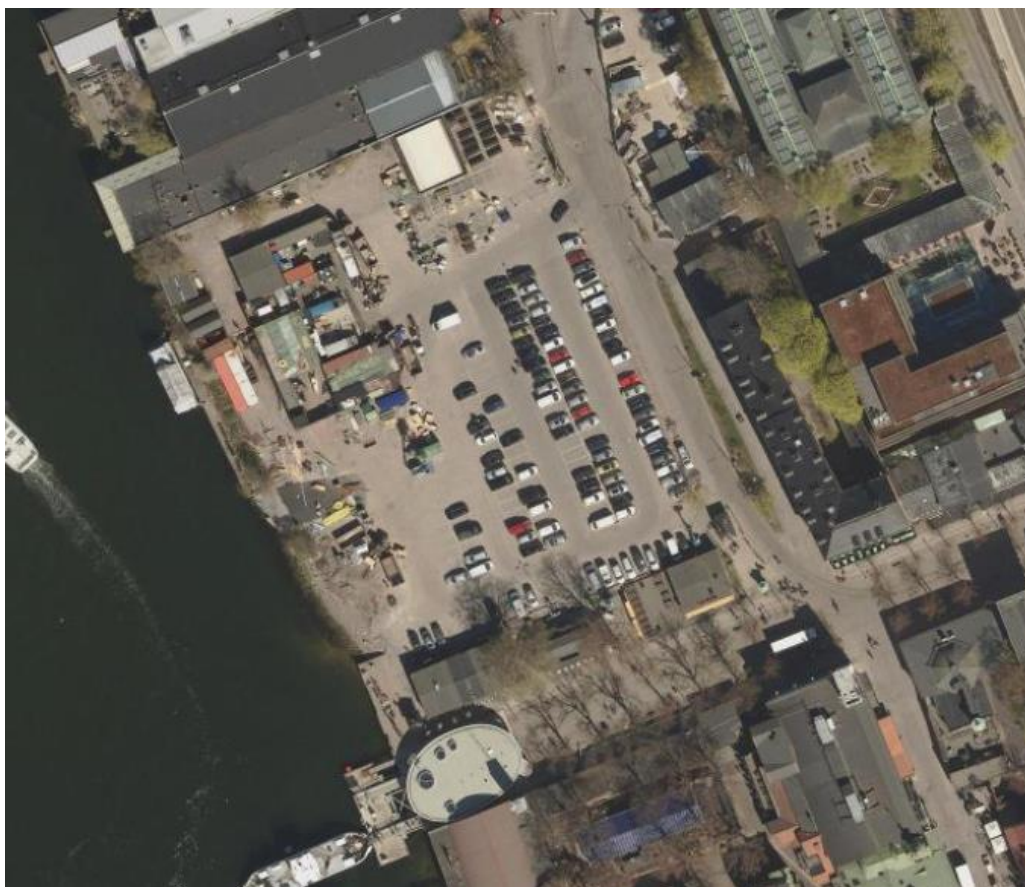
Området används idag som parkeringsplats och för avfallshandtering. Ytan för avfallshandtering är helt avstängd för allmänheten och saknar betydelse för djur- och växtlivet. På parkeringsplatsen kan allmänheten passera, men det finns inga anvisade gångvägar och är därför förenat med olycksrisker. Även parkeringen saknar till största delen intresse för djur- och växtlivet.

Syftet med planförslaget för Skeppsholmsviken 6 m.fl. är att utvidga en befintlig verksamhet (Gröna Lund) som ligger i anslutning till planområdet (se figur 3). Om ett område behövs för att utvidga en pågående verksamhet och utvidgningen inte kan genomföras utanför området är det enligt punkt 4 ovan ett särskilt skål som kan motivera ett undantag från strandskyddsbestämmelserna i en detaljplan. Gröna Lund har en lång historia på platsen och är också en del av uttrycket för Riksintresset⁸. Gröna Lund ligger även inom Nationalstadsparken där det specifikt nämns under ledordet Folknöje⁹. Ledorden ska i ett längre tidsperspektiv vara vägledande för beslut om utveckling, skötsel och markanvändning. En utbyggnad av den befintliga verksamheten på det intill liggande området bedöms därför som rimligt.

Planförslaget uppfyller de särskilda skål som är relevanta för att upphåva strandskyddet.

⁸ Riksantikvarieåmbetet. Områden av riksintresse för kulturmiljövärden i Stockholms län (AB län) enligt 3 kap 6§ miljöbalken

⁹ Länsstyrelsen i Stockholms län, framtidens Nationalstadspark, handlingsprogram



Figur 3. Satellitbild som visar att planområdet ligger i anslutning till Gröna Lunds område. Källa: Stadsbyggnadskontoret

3.2.2 FRI PASSAGE

Ett beslut om att upphäva strandskyddet ska inte omfatta det område som behövs för att säkerställa en fri passage för allmänheten och bevara goda livsvillkor för djur- och växtlivet mellan strandlinjen och byggnaderna eller anläggningarna¹⁰. Detta krav gäller dock inte om en sådan användning av området närmast strandlinjen är omöjlig med hänsyn till de planerade byggnadernas eller anläggningarnas funktion.

Planförslagen för Skeppsholmsviken 6 och Skeppsholmsviken 9 omfattar tillsammans en ny brygga längs med västra strandlinjen och vidare norr om spårvagnshallarna (se Figur 2). Bryggan kommer att säkerställa en fri passage för allmänheten längs med stranden. Vattenområdet blir med den planerade bryggan mer tillgängligt än vad det är idag.

I planarbetet har även ett alternativ till en brygga utretts och övervägts, i det säkerställs en fri passage längs med stranden med en gångväg. Detta alternativ förkastades dock då det inte säkerställde verksamheternas behov och riksintressets krav utifrån estetiska aspekter. En gångväg skulle medföra behov av ett avskiljande plank mellan passagen och Gröna Lund. En gångväg och avskiljande plank skulle begränsa hur verksamheten kan utformas. Ett avskiljande plank bedöms även vara ett sämre alternativ avseende de gällande kraven för den estetiska utformningen i nationalstadsparken.

¹⁰ Enligt 7 kap. 18 f § miljöbalken.

En brygga har utifrån verksamhetens behov och gällande estetiska krav därför bedömts vara den bästa lösningen för att möjliggöra en fri passage vid strandlinjen.

Planförslaget bedöms uppfylla kravet om fri passage.

3.3 SÄRSKILDA SKÄL SOM MOTIVERAR UPPHÄVANDE FÖR VATTENOMRÅDET

Den planerade brygganläggningen innebär behov av att ta i anspråk en del av vattenområdet (se figur 1). Det särskilda skäl som motiverar ett upphävande av strandskyddet inom vattenområdet är punkt 5 i § 18 c 7 kap. miljöbalken, anger att området "behöver tas i anspråk för att tillgodose ett angeläget allmänt intresse som inte kan tillgodoses utanför området".

Enligt lagkommentaren¹¹ till denna punkt gäller:

Det ska prövas om åtgärden måste företas inom strandskyddsområdet. Om åtgärden kan lokaliseras utanför detta område, ska den lokaliseringen väljas. Åtgärder som kan komma ifråga är till exempel sådana som tillgodoser kommunens behov av tätortsutveckling, olika typer av infrastrukturanläggningar, anpassning av miljön för bättre tillgänglighet för funktionshindrade eller åtgärder som betingas av friluftsvårds-, naturvårds-, miljö- eller kulturhistoriska intressen inom strandskyddsområdet. För att det ska vara fråga om ett angeläget allmänt intresse bör den planerade åtgärden långsiktigt ge fördelar för samhället

Upphävande av strandskydd för vattenområdet möjliggör en brygga längs med stranden. Bryggan är tänkt att samordnas med en planerad brygga norr om planområdet (se figur 2). Bryggan innebär att strandområdet som helhet får en bättre tillgänglighet för allmänheten, även för funktionshindrade.

Syftet med bryggan är att säkerställa en fri passage för allmänheten vid stranden. En fri passage (gångväg) på land har tidigare utretts, en sådan medför behov av ett avskiljande plank mellan gången och den planerade verksamheten (nöjesfältet). Hur fronten mot vattenrummet hanteras är en av de mest betydande frågorna för riksintresset och kulturmiljön. Olika alternativ har studerats, och en stensatt kaj eller ett slutet plank eller vägg mot vattnet har bedömts påverka platsens kulturhistoriska värden negativt, och därför vara mindre lämpliga i sammanhanget. En boardwalk eller brygga har ur kulturhistorisk synvinkel bedömts vara den mest lämpliga hanteringen av strandlinjen. Motivet har en marin prägel, och förekommer både inom det befintliga Gröna Lund och inom det gamla Galärvarvsområdet.

Kontakteten med vattnet är ytterligare en aspekt som pekats ut som värdebärande för riksintresset. Området är idag tillgängligt för allmänheten, men den skräpiga och oordnade situationen med en otillgänglig strandlinje gör platsens potential för vattenkontakt outnyttjad. Med det nya promenadstråket på bryggan ges avsevärt förbättrade möjligheter att röra sig längst med vattnet. Det nya nöjesfältet kommer också erbjuda goda möjligheter till vistelse vid vattnet.

Sammantaget bedöms planförslagets medvetna hantering av strandområdet stärka kontakten med vattnet och fronten med vattenrummet, och i förlängningen även platsens kulturhistoriska värden. Sammantaget bedöms åtgärderna därmed innebära långsiktiga fördelar för samhället.

¹¹ https://www.jpifonet.se/JP-Miljonet/Lagkommentarer/Lagkommentarer/Miljobalk-1998808-MB/7-kap-Skydd-av-omraden/d_710103-7-kap.-18-c-mb-sarskilda-skal-for-strandskyddsdispens-

4 SAMMANFATTANDE BEDÖMNING

Att upphäva strandskyddet i detaljplaneförslaget för Skeppsholmsviken 6 m.fl. bedöms inte vara i strid med strandskyddets syften. Den akvatiska utredning som har gjorts visar inte på några bestående negativa effekter för djur- och växtlivet. Allmänhetens möjlighet att ta sig fram till strandområdet begränsas något genom att parkeringen tas i anspråk men tillgången till vattnet förbättras genom den anordnade strandpromenaden.

För planförslaget finns särskilda skäl som överensstämmer med planens syfte och som motiverar ett upphävande. Planförslaget omfattar en fri passage för allmänheten längst med strandlinjen.

Syftet med planen för Skeppsholmsviken 6 bedöms väga tyngre än strandskyddets syften eftersom:

- Detaljplanens syfte är att skapa förutsättningar att utvidga Gröna Lunds nöjesfält åt nordväst. Gröna Lunds verksamhet är en viktig del av Evenemangsparken som är en del av Nationalstadsparkens värden.
- Detaljplanens syfte är också att skapa attraktiva offentliga miljöer runt nöjesfältet och vid vattnet väster om det utvidgade nöjesfältet. Det offentliga rummet mellan byggnader och anläggningar motsvarar idag inte områdets attraktivitet i övrigt och behöver åtgärdas.
- Planområdets kulturvärden är i huvudsak immateriella och kopplade till platsens användning, med lång kontinuitet som stockholmarnas rekreations- och nöjesområde. Inom området finns få eller inga fysiska strukturer som ansetts vara bevarandevärda ur kulturmiljöperspektiv. Planförslaget knyter an till platsens tidigare användning och immateriella värden, och har ett medvetet förhållningssätt till den betydelsefulla roll i stadsmiljön som berörd sträcka av Södra Djurgårdens strand spelar för stadsbilden. En välordnad strandzon och en bebyggelsefront närmare vattnet bedöms kunna innebära positiva konsekvenser för riksintresset eftersom befintlig grundkaraktär på Södra Djurgården tydliggörs.
- Strandområdet som helhet (med anslutande brygga vid spårvagnshallarna) blir med den planerade bryggan mer tillgänglig än vad den är idag, det gäller även för funktionshindrade.

REFERENSER

Boverket och Naturvårdsverket (2010): En skrift om det nya strandskyddet från Boverket och Naturvårdsverket.

Miljöbalk (1998:808)

Naturvårdsverket (2009): Strandskydd – en vägledning för planering och prövning. Naturvårdsverket Handbok 2009:4 Utgåva 2.

Plan- och bygglag (2010:900)

Tyréns (2018): Bedömning av akvatiska naturvärden vid Skeppsholmsviken.

Tyréns (2018): MKB för Skeppsholmsviken 6, granskningsversion.

Riksantikvarieämbetet. Områden av riksintresse för kulturmiljövården i Stockholms län (AB län) enligt 3 kap 6§ miljöbalken.

Länsstyrelsens granskningsyttrande: 2019-02-05, 402-49525-2018.

Länsstyrelsen i Stockholms län, framtidens Nationalstadspark, handlingsprogram.