

Dagsljusberäkning

FÖRTÄTNING AV GÅRD

OMFATTNING

I utredningen har vi tittade på fastigheterna Båtsmannen Större 15, 19 och 20, för att se hur tillgången till dagsljus påverkas av förslaget av uppförande av en ny byggnad på gården till fastighet Båtsmannen Större 19.

Den nya byggnaden till fastighet Båtsmannen Större 19 enligt förslag har också utretts för att se om uppförandet av byggnad på innergård kan möjliggöra tillräckligt ljusa bostäder.

RESULTAT

Resultatet visar att mätvärdena förbättras i och med det nya förslaget. Träden på den befintliga gården begränsar ljusflödet vilket innebär att flera av lägenheterna i fastigheterna inte uppnår kravet enligt BBR och beräkningsmetod enligt SS 91 42 01. Uppförandet av den nya byggnaden förbättrar tillgången till dagsljus, majoriteten av lägenheterna blir ljusare. Endast ett fåtal bostäder i en fastighet får en något försämrad tillgång till dagsljus. I de 16 undersökta, beffinliga lägenheterna får 13 av dem förbättrade eller oförändrat resultat.

DAGSLJUSFAKTOR

Dagsljusfaktorn anger hur många procent av dagsljuset som når in i rummet. Den anges i ett procentuellt värde av hur stor andel av dagsljuset som når in, oavsätt hur ljus det är utanför. Beräkningarna görs utan att ange datum, tid eller årstid.

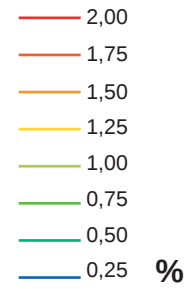


Dagsljusberäkning

FÖRTÄTNING AV GÅRD

DAGSLJUSFAKTOR

Anger hur många procent av dagsljuset som når in.



DAGSLJUSPUNKT ●

Mäts halvägs in i rummet 1 meter från väggen (SS 91 42 01) och bör uppfylla dagsljusfaktor 1.0 (BBR avsnitt 3) Punkten bör alltså ligga inom den ljusgröna markeringen i illustrationerna

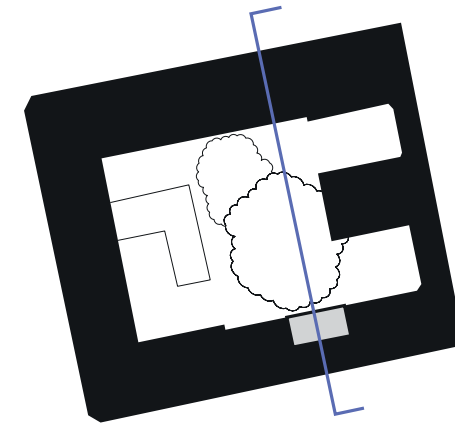
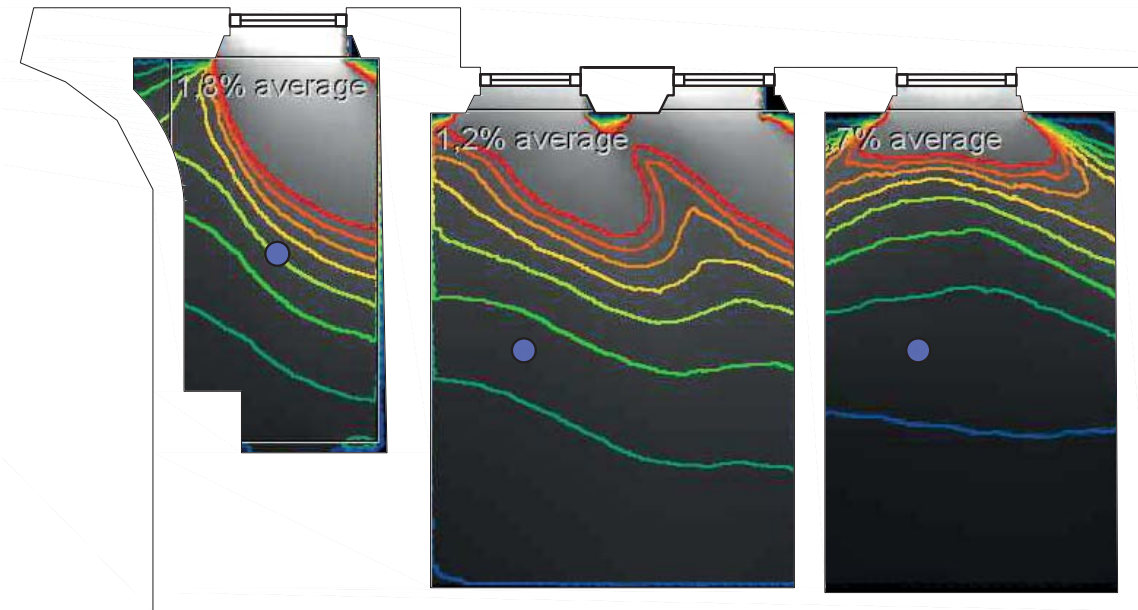
- ✓ Uppfyller dagsljuskravet
- ✓X Uppfyller delvis dagsljuskravet
- X Uppfyller ej dagsljuskravet

RESULTAT BÅTSMANNEN 15

Situation med ny föreslagen byggnad förbättrar resultatet. Träden på den befintliga gården begränsar ljusflödet vilket innebär att endast några rum i varje lägenhet uppfyller dagsljuskravet. Alla våningsplan uppfyller dagsljuskravet i det nya förslaget.

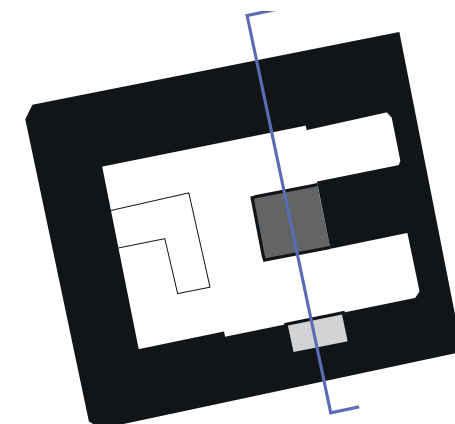
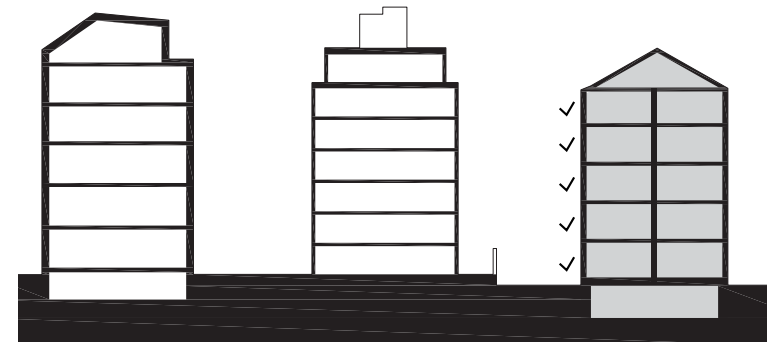
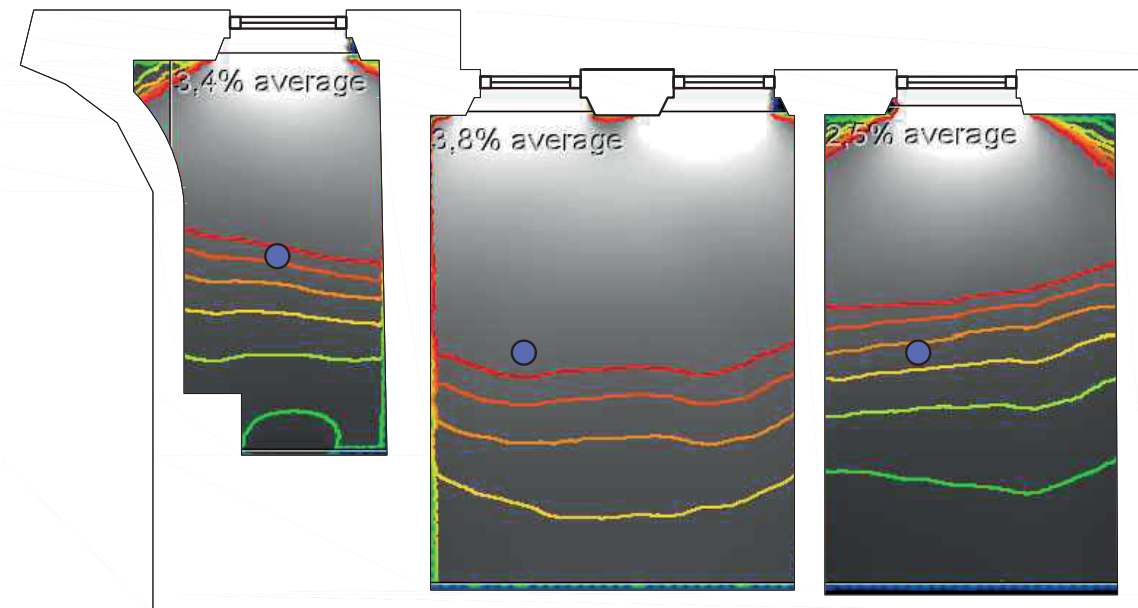
BÅTSMANNEN 15

Befintlig gård med träd våning 3



BÅTSMANNEN 15

Gård med föreslagen byggnad, våning 3



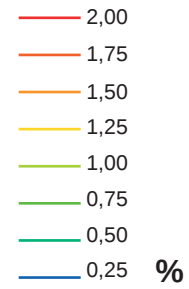
*Mätvärden för gård med träd är godtyckliga då programmet inte hanterar den typen av texturer.

Dagsljusberäkning

FÖRTÄTNING AV GÅRD

DAGSLJUSFAKTOR

Anger hur många procent av dagsljuset som når in.



DAGSLJUSPUNKT ●

Mäts halvvägs in i rummet 1 meter från väggen (SS 91 42 01) och bör uppfylla dagsljusfaktor 1.0 (BBR avsnitt 3) Punkten bör alltså ligga inom den ljusgröna markeringen i illustrationerna

- ✓ Uppfyller dagsljuskravet
- ✓X Uppfyller delvis dagsljuskravet
- X Uppfyller ej dagsljuskravet

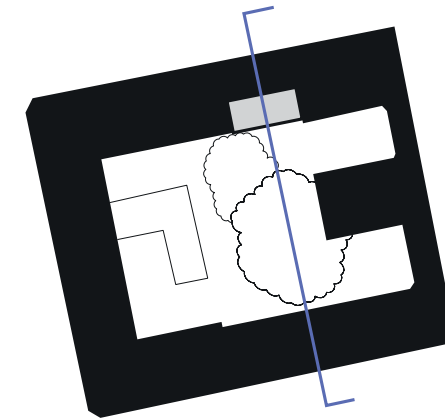
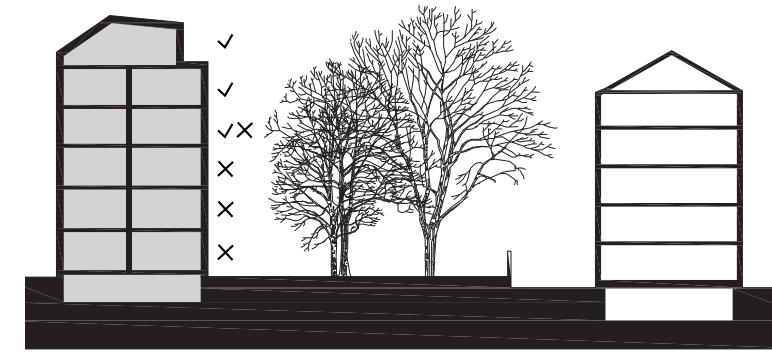
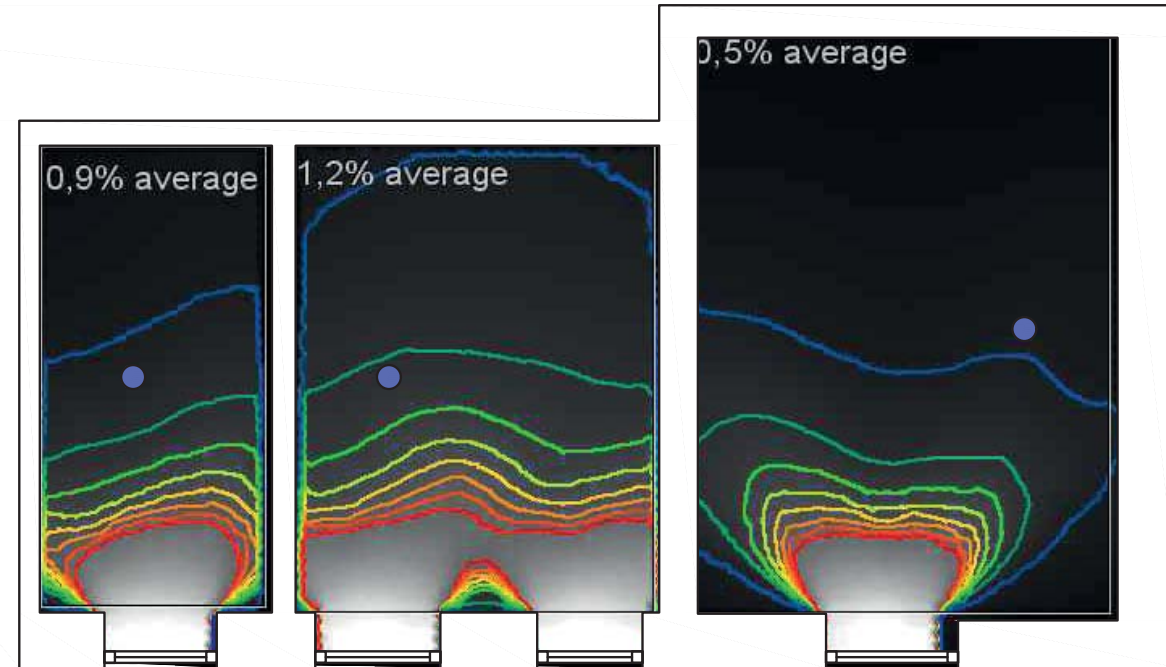
RESULTAT BÅTSMANNEN 19

Lägenheterna långt ner i byggnaden uppfyller ej dagsljuskravet i dagsläget med befintlig gårdsutformning. Situation med ny föreslagen byggnad på gården förbättrar resultatet för lägenheterna långt ner i byggnaden, vilket resulterar i att de delvis skulle komma närmare uppnå kravet.

*Mätvärden för gård med träd är godtyckliga då programmet inte hanterar den typen av texturer.

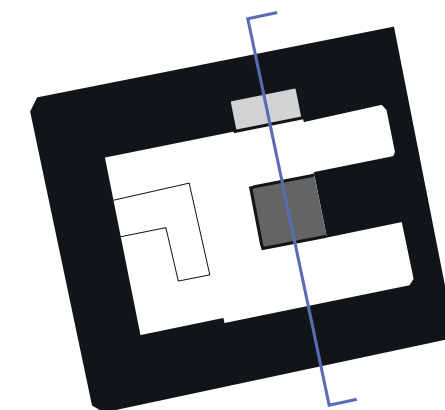
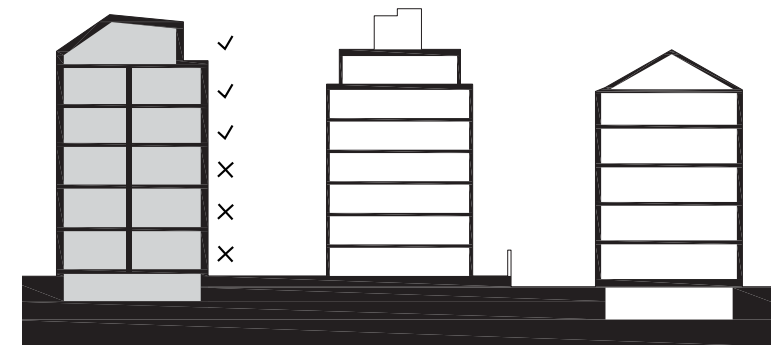
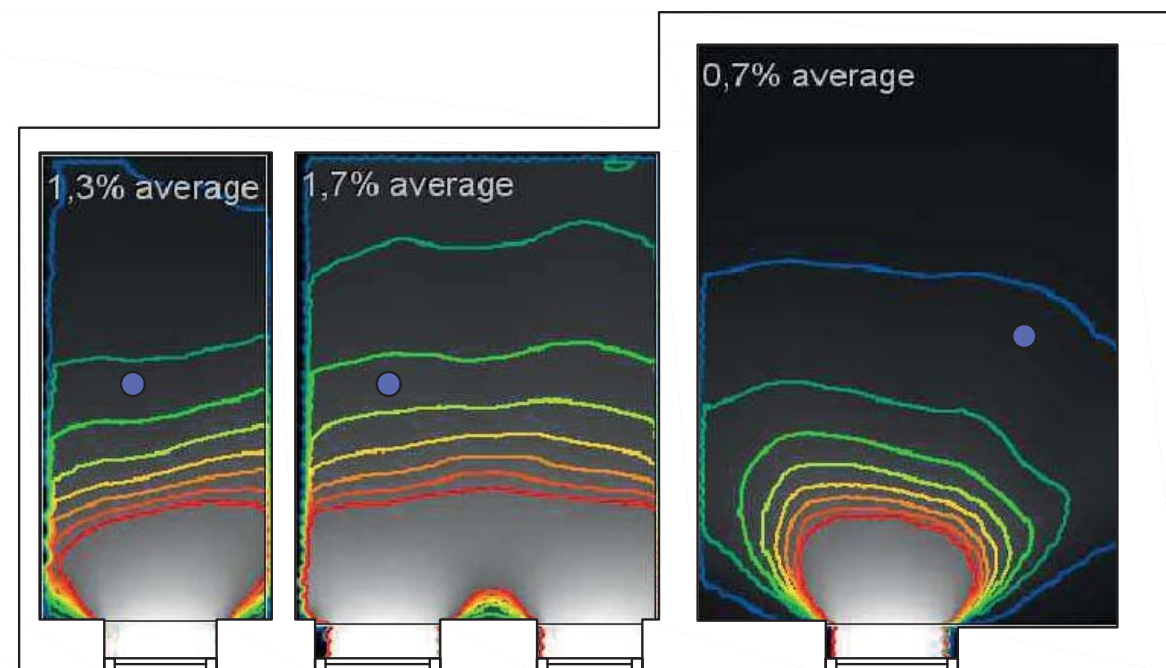
BÅTSMANNEN 19

Befintlig gård med träd, våning 3



BÅTSMANNEN 19

Gård med föreslagen byggnad, våning 3

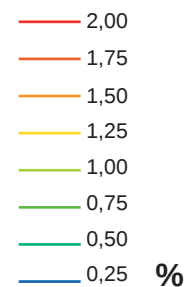


Dagsljusberäkning

FÖRTÄTNING AV GÅRD

DAGSLJUSFAKTOR

Anger hur många procent av dagsljuset som når in.



DAGSLJUSPUNKT ●

Mäts halvs in i rummet 1 meter från väggen (SS 91 42 01) och bör uppfylla dagsljusfaktor 1.0 (BBR avsnitt 3)

Punkten bör alltså ligga inom den ljusgröna markeringen i illustrationerna

- ✓ Uppfyller dagsljuskravet
- ✓X Uppfyller delvis dagsljuskravet
- X Uppfyller ej dagsljuskravet

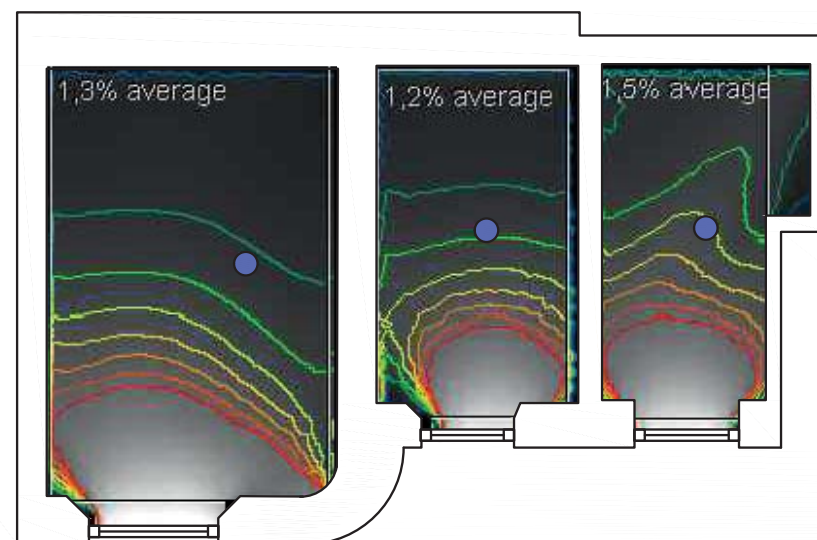
RESULTAT BÅTSMANNEN 20

Lägenheter högt upp i huset uppfyller kravet i båda fallen, men får större tillgång till dagsljus än i dagsläget i och med det nya förslaget, bostäder i nedre delen av huset kan komma att få försämrad tillgång till dagsljus, i och med det nya förslaget. De drabbade lägenheterna, på de första tre bostadsplanen, uppfyller inte eller delvis kravet i dagsläget. Försämringen är liten, upp till ca 0,3%enheter i mät-punk-terna.

*Mätvärden för gård med träd är godtyckliga då programmet inte hanterar den typen av texturer.

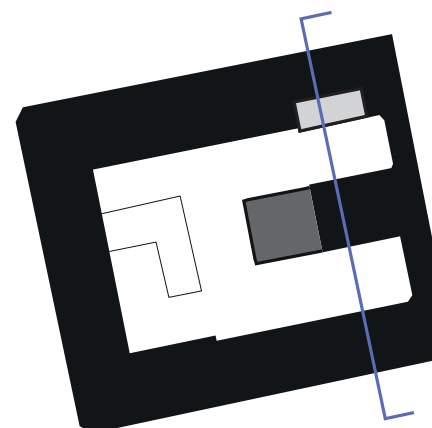
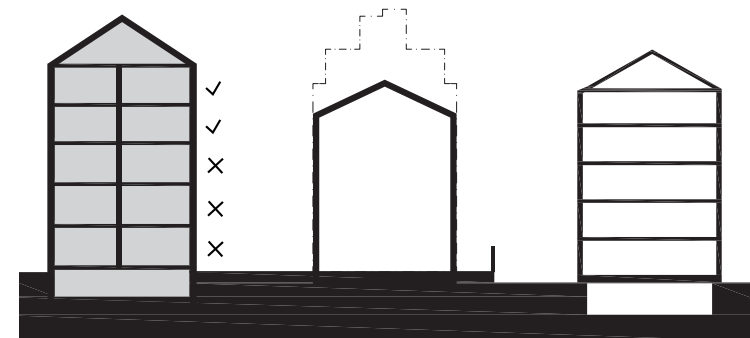
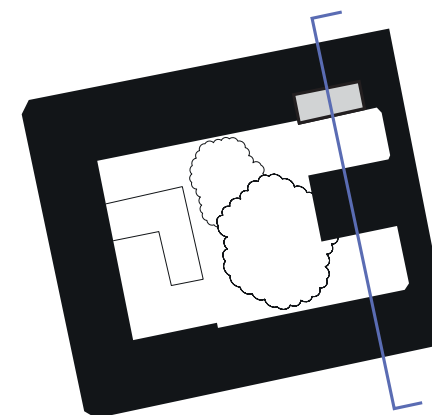
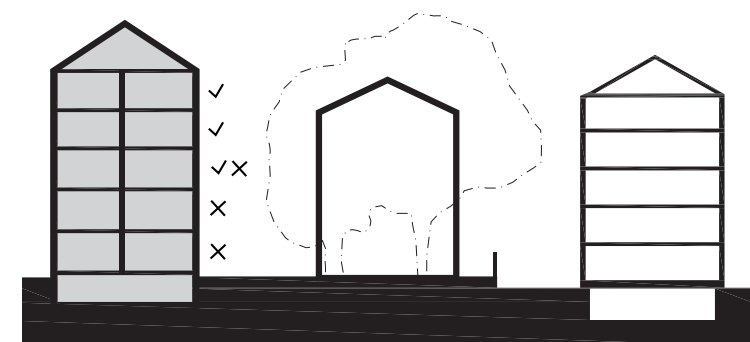
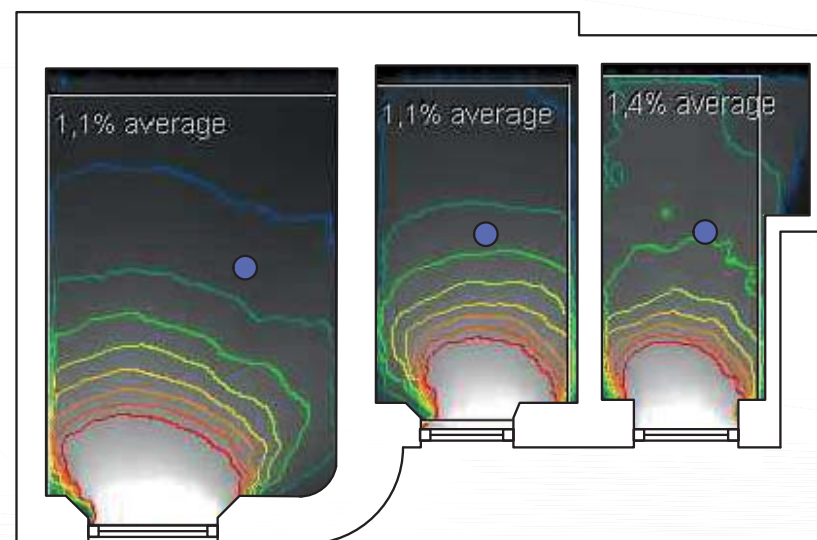
BÅTSMANNEN 20

Befintlig gård med träd, våning 3



BÅTSMANNEN 20

Gård med föreslagen byggnad, våning 3

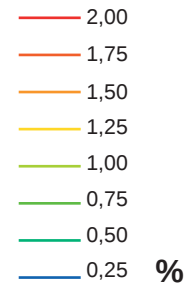


Dagsljusberäkning

FÖRTÄTNING AV GÅRD

DAGSLJUSFAKTOR

Anger hur många procent av dagsljuset som når in.



DAGSLJUSPUNKT ●

Mäts halvägs in i rummet 1 meter från väggen (SS 91 42 01) och bör uppfylla dagsljusfaktor 1.0 (BBR avsnitt 3) Punkten bör alltså ligga inom den ljusgröna markeringen i illustrationerna

- ✓ Uppfyller dagsljuskravet
- ✓X Uppfyller delvis dagsljuskravet
- X Uppfyller ej dagsljuskravet

RESULTAT BÅTSMANNEN 19

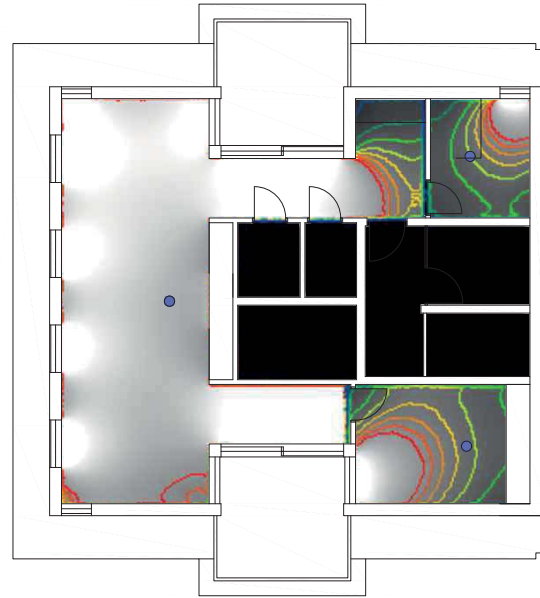
Ny byggnad

Alla lägenheter uppnår dagsljuskravet bortsett från lägenheten på entréplan, där sovrummets dagsljusfaktorvärde ligger något under gränsvärde, i övrigt är kravet uppfyllt för hela byggnaden.

Lägenhet på våning 7 har i mätpunkt en dagsljusfaktor på drygt 5% vilket är högt över önskad nivå.

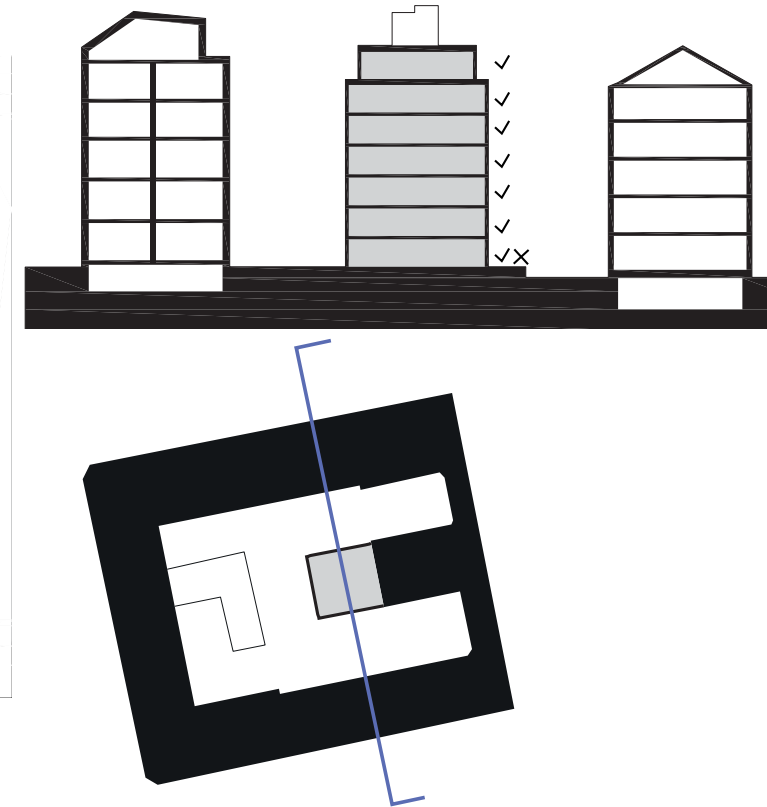
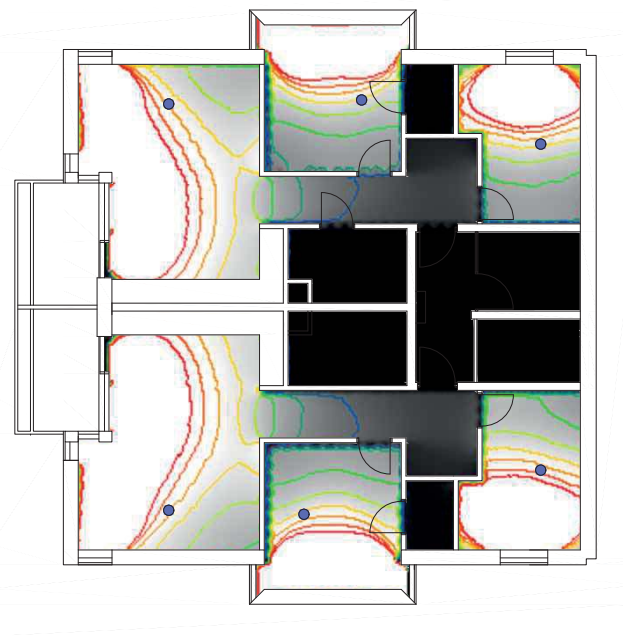
BÅTSMANNEN 19

Ny byggnad, våning 7



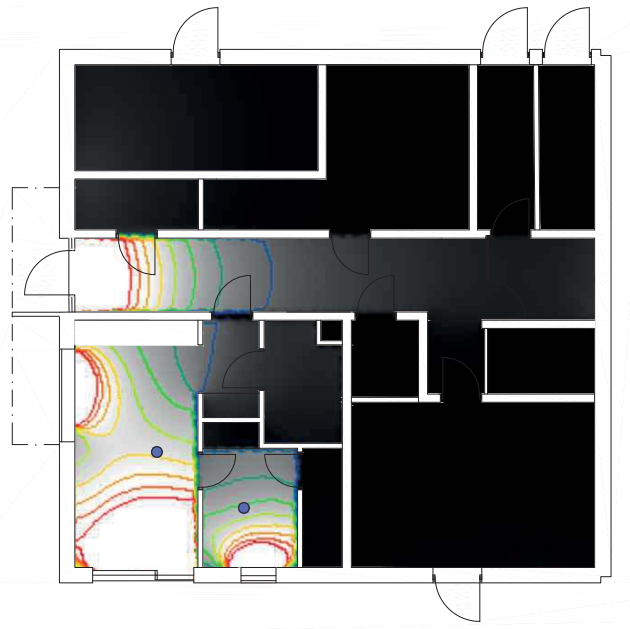
BÅTSMANNEN 19

Ny byggnad, våning 5



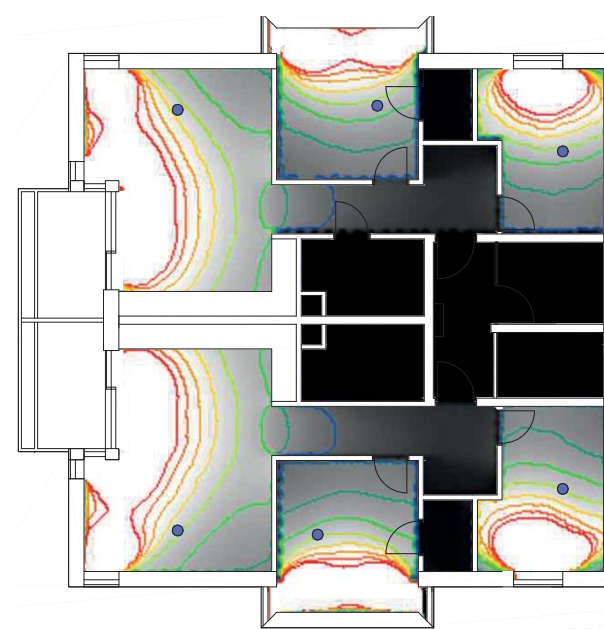
BÅTSMANNEN 19

Ny byggnad, våning 1 Entré



BÅTSMANNEN 19

Ny byggnad, våning 2

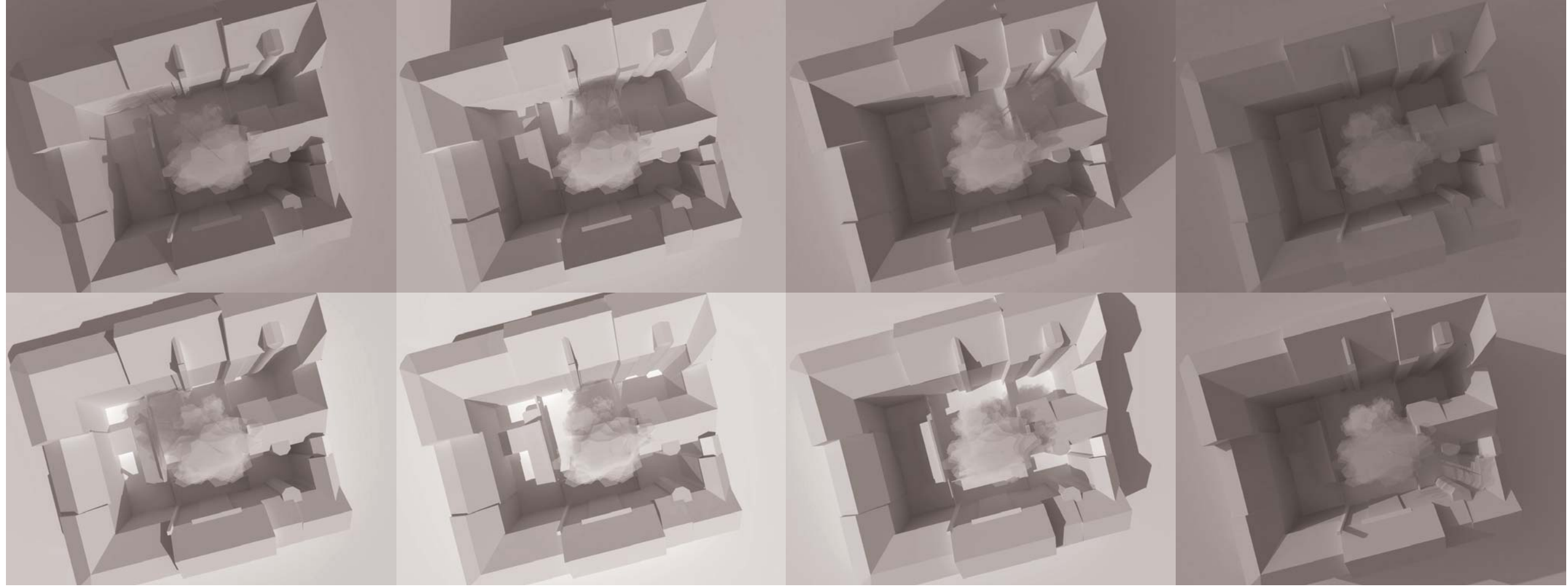


9.00

12.00

15.00

18.00



VÅR/HÖST-
DAGJÄMNING

MIDSOMMAR

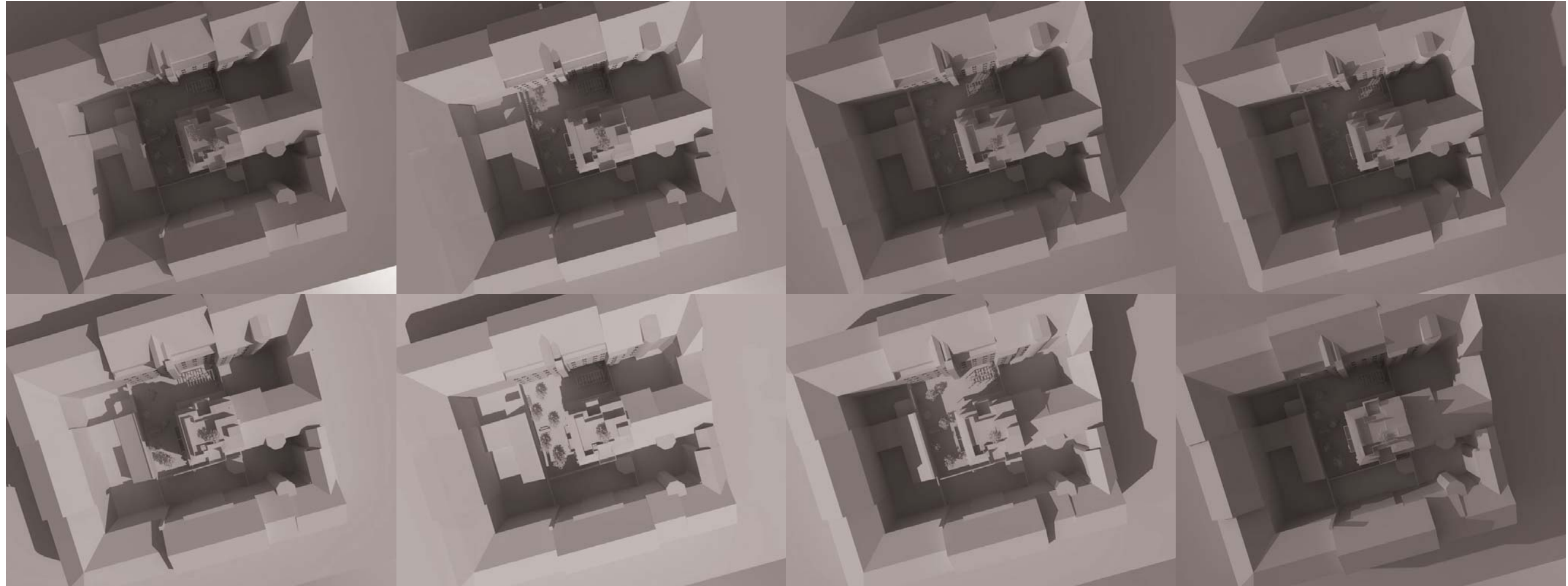
6+1 VÅNINGAR MED TAKTERRASS

9.00

12.00

15.00

18.00



VÅR/HÖST-
DAGJÄMNING

MIDSOMMAR

2013166 BÅTSMANNEN
SKISS A01: SOLSTUDIE

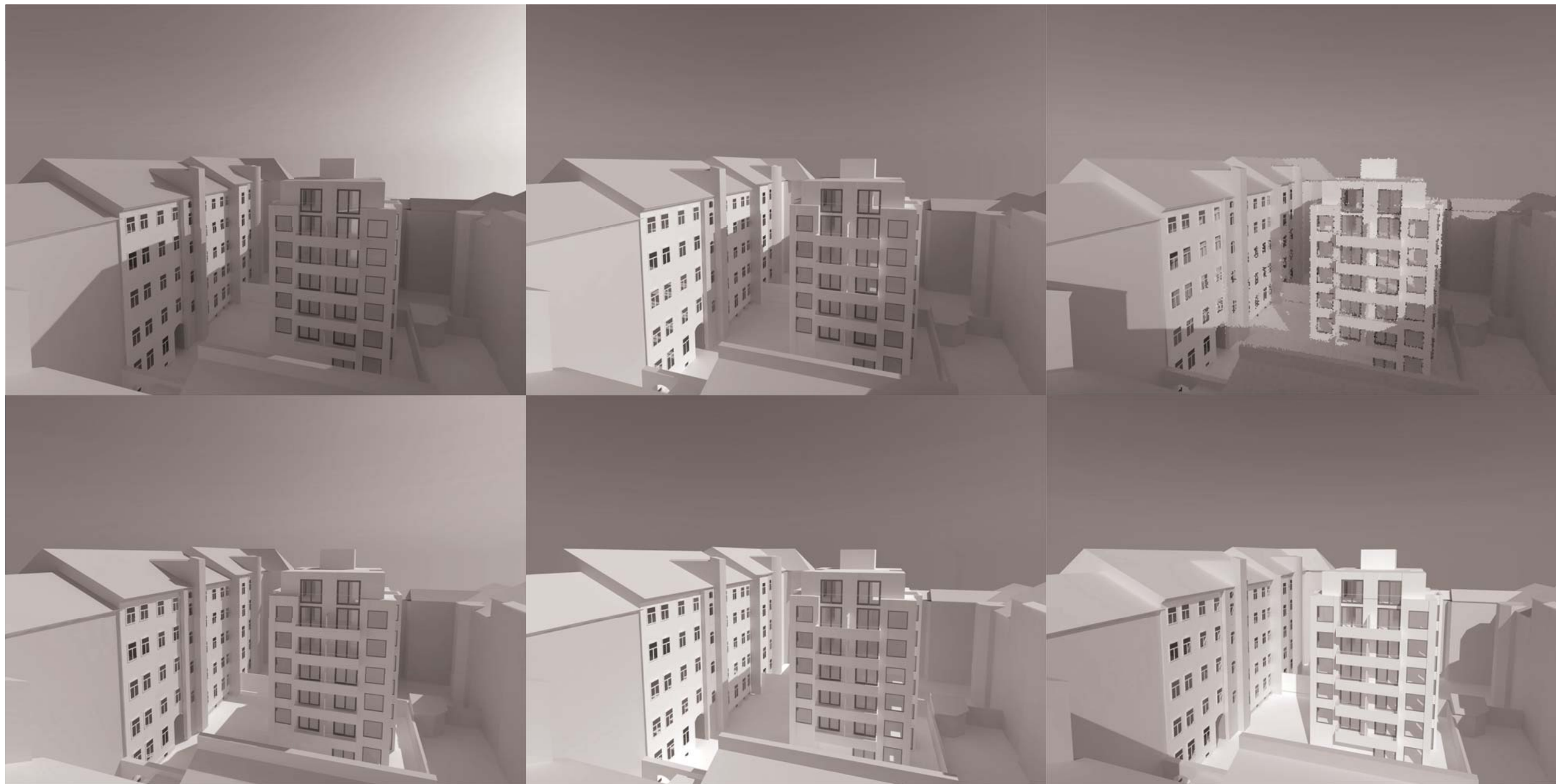
2018-01-04 /HA,MK

6+1 VÅNINGAR PLATT TAK

9.00

12.00

15.00



VÅR/HÖST-
DAGJÄMNING

MIDSOMMAR

2013166 BÅTSMANNEN
SOLSTUDIE

2017-10-24 /RE, MK