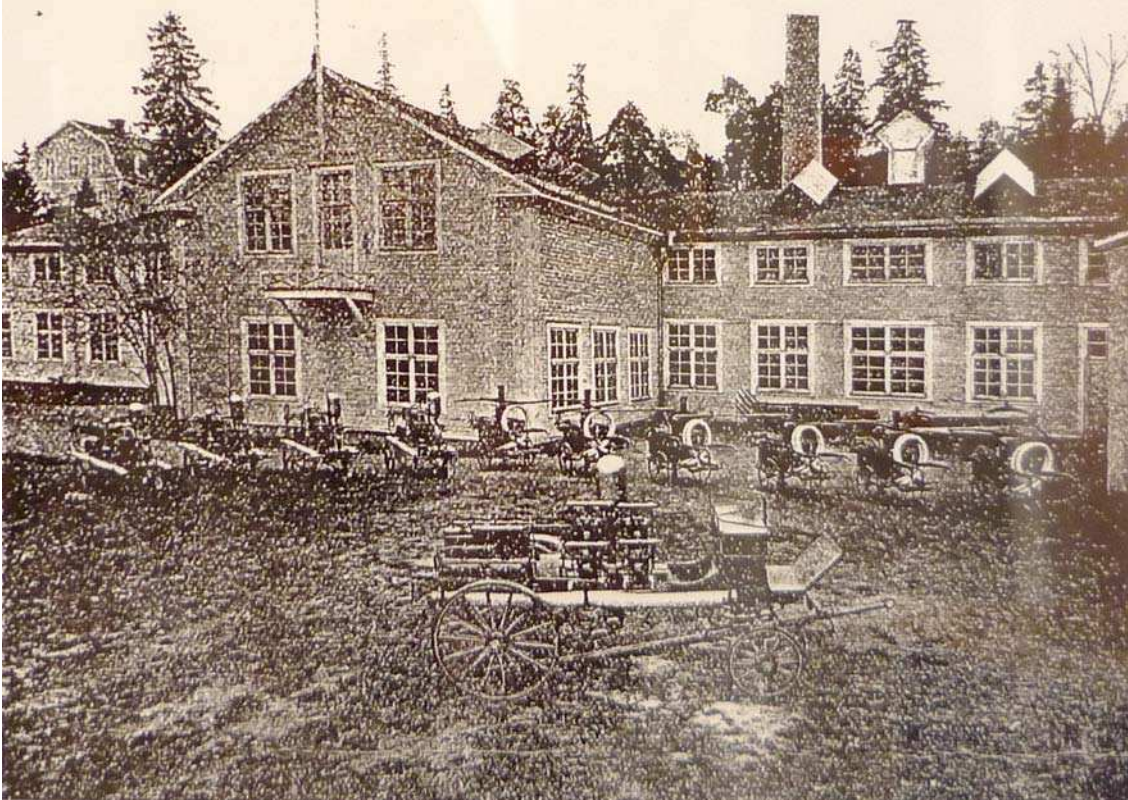




# HENRIKSBERG, HÄGERSTEN

## Kulturhistorisk inventering och analys

2011-09-22



Henrikssons sprutfabrik och mekaniska verkstad år 1925. Kopia av fotografi tillhörande familjen Henriksson.

## HENRIKSBERG, HÄGERSTEN

### Kulturhistorisk inventering och analys

Beställare:  
Stiftelsen Neijp - Henriksberg  
genom  
Hifab, Kristina Cedrins

Nyrens Arkitektkontor  
projektgrupp:  
Urban Nilsson  
Anna Birath  
Anders Lundahl

Fotografier: Nyrens Arkitektkontor där inget annat anges.

# INLEDNING

Detta är en inventering och analys av Henriksbergs industriområde vid Axelsberg i Hägersten. Inventeringen har gjorts på plats och historiska fakta har tagits fram ur olika arkiv och skrifter. Områdets har tidigare inventerats och klassificerats av Stockholms stadsmuseum som kulturhistoriskt värdefullt. I denna rapport analyseras var det kulturhistoriska värdet består. Dessutom görs en känslighets/tålighetsanalys. Där bedöms vad de enskilda delarna tål av förändring utan att det kulturhistoriska värdet försvinner.

Inventeringen och analysen görs som en del av en fördjupad miljökonsekvensbeskrivning av Henriksbergs industriområde. Området står inför detaljplaneläggning för bostadsbebyggelse och dess kulturhistoriska värde gör att hänsyn måste tas till befintliga bebyggelsemiljöer. Bedömningen utgår från att stora ändringar av området kommer att ske.

Rapporten omfattar såväl byggnader som bebyggelse- och vistelsemiljö. Landskapets värden omfattas inte. Byggnadernas interiörer har endast delvis besökts.



Henrikssons sprutfabrik och mekaniska verkstad ca.1915-22. Kopia av fotografi tillhörande familjen Henriksson.

# HISTORIK

## Första utbyggnadsskedet

Henriksbergs industriområde tillkom 1905 genom en avstyckning från Hägerstens gård, Olsson & Rosenlunds år 1895 förvärvade egendom. Fastigheten kallades Strandtomten nr. 1 och ägdes av Stockholms Träfärgningsaktiebolag. Bolaget hade bildats 1904 med syfte att förädla och försälja trävaror. Etableringen utanför innerstaden låg i tiden. Höga tomtpriser och en växande bostadsbebyggelse var faktorer som bidrog till att många industrier flyttade utanför tullarna. Placeringen vid vattnet är typisk för äldre industriområden eftersom vattentransporter spelade en stor roll. Fastigheten nåddes från sjön och på den tillfartsväg i sydöst som fortfarande utgör angöring till området.

Träfärgningsaktiebolagets anläggning bestod ursprungligen av två byggnader, en fabriksbyggnad i trä (byggnad 4) och ett ångpannehus av sten med ovanförliggande bostad i trä (byggnad 3). Förutom dessa byggnader tillkom relativt omgående magasin av trä längs med tomtens västra sida, samt ett tvärställt magasin av trä vid vattnet i anslutning till en hamnbassäng. Dessa byggnader har senare rivits och ersatts med nya byggnader i samma läge. Idag ligger byggnaderna 6, 7, 9 och 10 på ungefär samma plats som de tidigare träbyggnaderna. Hamnanläggningen bestod av en mindre brygga samt en kringbyggd hamnbassäng med en stensatt pir. På piren löpte räls som drogs fram till alla byggnader.

Träfärgningsaktiebolaget arbetade med färgimpregnering av trästockar, främst björk, som senare svarvades till faner eller sågades till bräder som hyvlades till t.ex. lister, bordsskivor och stolsitsar. Det infärgade träet skulle kunna ersätta dyrare träslag och ha en bättre hållbarhet än målat trä. Man tillhandahöll sex olika färger; rosa, gult, grönt, blått, ljusbrunt och grått. En del av produktionen gick på export där Italien utgjorde främsta marknaden. 1907 var tio personer mantalsskivna på fastigheten; en maskinist, en eldare och tre arbetare med familjer. Bolaget hade dock dålig lönsamhet. Redan 1908 skrevs värdet på aktiekapitalet ned och 1915 såldes fastigheten med byggnader till Aktiebolaget S Henrikssons Sprutfabrik och Mekaniska verkstad.

## Andra utbyggnadsskedet

Henrikssons sprutfabrik etablerades på området 1915. Firmans brandsprutor representerade de senaste tekniska innovationerna i branschen och firman stod under stark utveckling. 1909 hade bolaget börjat tillverka Sveriges första motorspruta, dragen av hästar. Henrikssons Sprutfabrik inte bara renoverade och byggde om befintliga byggnader, utan lät även bygga två nya; en verkstad och en kombinerad kontors- och bostadsbyggnad, byggnad 1 och 5, med exteriörer ritade av den namnkunnige arkitekten Cyrillus Johansson. Fabriksområdet döptes till Henriksberg efter ägarfamiljen. På området tillverkades brandsprutor av olika slag och senare även marinmotorer. Då anlades även slip och skjul för uppläggning av motorbåtar.

I slutet av 1930-talet köptes Henriksbergs fabriksområde av direktör Oscar Walfrid Ulfward. Ulfward startade en försäljning av trämöbler; ”Mexpo” i industriområdet. I byggnad 4 fanns utställningslokaler där kunden kunde välja möblemang, som sedan tillverkades på fabrik i Småland. En målarverkstad (byggnad 2) tillkom på 1950-talet. I området fanns även andra verksamheter, såsom Olssons smidesverkstad där byggnad 10 ligger idag.

## Tredje utbyggnadsskedet

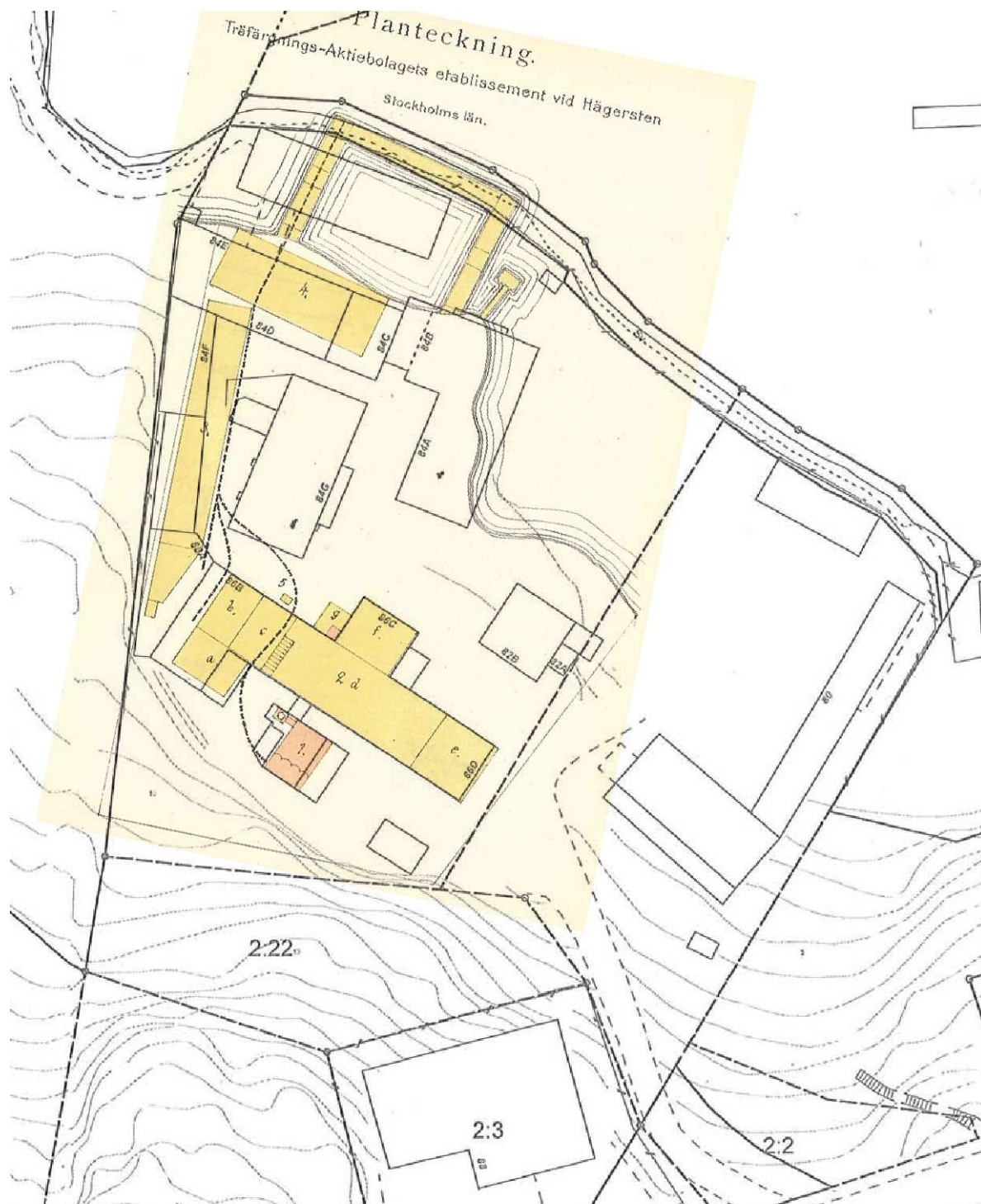
I början av 1950-talet etablerades Nordiska Instrumentfabriken på området. Mark och byggnader arrenderades av Ulfward och flera nya verkstadslokaler tillkom under 1950-talet. Nordiska Instrumentfabriken tillverkade finmekaniska instrument och hade en stor avnämare i Sveriges försvarsmakt. Firman var representant för flera utländska firmor bl.a. Zeiss Aerotopograph med sina högkvalitativa teodoliter och andra avvägningsinstrument.

Byggnaderna 6, 7, 8, 9, 10 och 11 på fastigheten Hägersten 2:6 byggdes om eller byggdes nya vid denna tid, liksom byggnaderna 1, 2 och 3 på fastigheten Hägersten 2:7.

Idag används området av flera olika företag, kontor och mindre verkstäder såsom t.ex. snickerier, byggfirmor, keramiker m.fl. Inga byggnader har tillkommit efter 1950-60-talet, men flera befintliga byggnader, t.ex. byggnad 3 och 4 på Hägersten 2:6, samt byggnad 1 på Hägersten 2:7 har tilläggsisolerats och klätts med plåt. Alla byggnader uppvisar förändringar i fasader eller fasaddetaljer.

## Bebbyggelsens ålder





Kartöverlagring som visar områdets första bebyggelse (färglagd i gult och rött) jämfört med bebyggelsen av idag. Lägg märke till att de ursprungliga träbyggnaderna i väster har ersatts med stenbyggnader i ungefär samma läge. Underlag: Stockholms stads grundkarta och brandförsäkringskarta från 1905.

# KULTURHISTORISKT VÄRDE

## Stockholms stads klassificering

Stockholms stadsmuseum har inventerat och klassificerat området år 2004. Fastigheten Hägersten 2:6 bedömdes ha ett särskilt kulturhistoriskt värde (grön). Inom fastigheten bedömdes byggnad 1 och 8 ha ett särskilt kulturhistoriskt värde (grön), medan övriga byggnader har ett visst kulturhistoriskt värde och/eller är av positiv betydelse för stadsbilden (gul). Fastigheten 2:7 med sina byggnader bedömdes ha ett visst kulturhistoriskt värde och/eller positiv betydelse för stadsbilden (gul). Se karta på nästa uppslag.

## Vad är kulturhistoriskt värde?

Nedan redovisas en analys av byggnadernas kulturhistoriska värde, utförd som en fördjupning av stadsmuseets klassificering. Analysen har utförts med utgångspunkt från en arbetsmodell för värdering som presenterats i boken Kulturhistorisk värdering av bebyggelse av Axel Unnerbäck (Riksantikvarieämbetet 2002). Analysen utgår från värdebegreppet kulturhistoriskt värde uppdelat i värdekategorierna bruksvärde, upplevelsevärde och dokumentvärde.

Upplevelsevärdet avser byggnadernas miljöskapande funktion, deras arkitektoniska och estetiska kvaliteter samt identitets- och symbolvärden. Dokumentvärdet avser den information som bebyggelsen kan förmedla, t.ex. från arkitekturhistorisk eller samhällshistorisk synpunkt. Bruksvärdet avser tekniska, ekonomiska och funktionella värden.

## Analys av kulturhistoriskt värde

### *Bruksvärde*

Henriksberg ligger i en närförort till Stockholm och har tillgång till goda kommunikationer. Byggnaderna på fastigheterna rymmer sammanlagt fyra bostäder, varav två i en byggnad särskilt byggd därför. Till största delen rymmer dock området enkla och ganska slitna lokaler vara flera dock har mycket robust karaktär med öppna ytor och högt i tak. Därtill finns ett antal skjul som är i mycket dåligt skick. Lokalerna lämpar sig olika väl för kontors-, verkstads-, lagerverksamhet och liknande. Som sådana har fastigheterna idag ett bruksvärde. Lokalerna är samtidigt allmänt sett omoderna, har delvis hårt slitna ytskikt och är delvis svårtillgängliga.

### *Upplevelsevärde*

Bebyggelsen på framför allt Hägersten 2:6 har ett starkt miljöskapande värde. Den täta strukturen och de varierande volymerna bildar spännande rumsligheter. Byggnaderna av olika typ och från olika tider bildar en småskalig, brokig verksamhetsmiljö. Strukturen med gårdsrum grundlades redan 1905 med viktiga kompletteringar från 1915 och 1954. Mellan byggnaderna, samt genom portiken i byggnad 8 finns kontakten och de fria siktlinjerna mot vattnet. Byggnad 1 och 5 har fasader ritade av Cyrillus Johansson.

Henriksbergs industriområde besitter upplevelsevärden av miljöskapande natur men även med avseende på autenticitet och en känsla av den tid som flytt. Ett arkitektoniskt värde kan även tillmätas hus 1 och 5.

### *Dokumentvärde*

Byggnaderna på fastigheten är representanter för de enklare industrietableringar som gjordes i Stockholms dåvarande utkanter under början av 1900-talet. I detta fall hänger industrietableringen delvis samman höga tomtpriser i innerstan, delvis med Olsson &

Rosenlunds etablering vid Hägerstens gård. Bostadshuset visar hur det i äldre tid var vanligt att bo där man arbetade. Områdets byggnader speglar i huvudsak tre utbyggnadsskeden; 1900-talet och Stockholms Träfärgningsaktiebolag, 1910-30-talet och Henriksbergs sprutfabrik och mekaniska verkstad, samt 1950-60-talet och Nordiska instrumentfabriken. Den sammansatta miljön med byggnader från olika tider är typisk för äldre industriområden. Specifikt för indutrimiljöer är att helheten är viktigare än delen och att det historiska skeendet är viktigare än en enskild epok. Henriksbergs industriområde används fortfarande för mindre verkstäder, lagerhållning och till mindre del bostäder. Detta ger området ett kontinuitetsvärde. Bebyggelsemiljön i Henriksberg representerar ett industrihistoriskt värde, liksom ett lokalhistoriskt värde.



Stockholms stads klassificeringskarta.



# KÄNSLIGHET/TÅLIGHET

## Vad är känslighet/tålighet?

Henriksbergs industriområde bedöms med utgångspunkt från dess kulturhistoriska värde - det vill säga vilka åtgärder som kan vidtas utan att det kulturhistoriska värdet minskar till den grad att ändringen kan anses utgöra en förvanskning. Området analyseras utifrån två delar; yttre miljö och byggnaders exteriörer.

Bedömningen av känslighet/ tålighet sker i tre nivåer:

- hög känslighet för ändring
- känslig för ändring
- tålig för ändring

Känslighets/tålighetsbedömningens primära syfte är att fungera som hjälp vid planläggningen av området. Med dess hjälp kan lokaliseringen av olika verksamheter styras till en passande byggnad eller område.

Ett sekundärt syfte är att underlätta den återbruks- och omvandlingsprocess som följer på planläggningen. Detta görs genom att prioritera olika kvaliteter i förhållande till varandra. Eftersom värden kommer att ställas mot varandra då konkreta ombyggnadsprojekt eller nybyggnadsprojekt startas, syftar analysen av känslighet/ tålighet till att vara ett användbart styrdokument i både plan- och byggprocess.

Analysen av det kulturhistoriska värdet och bedömningen av känslighet/ tålighet är intimt sammankopplade. Men vid en jämförelse mellan kulturhistoriskt värde och känslighet/tålighet kan utfallet skilja sig åt. En byggnad kan som exempel ha ett begränsat kulturhistoriskt värde samtidigt som samma byggnads exteriör har bedömts vara känslig. Även det omvända förhållandet kan råda.

Ett annat exempel är bedömningen av byggnadsmiljöns känslighet. Hela Hägersten 2:6 har t.ex. av Stockholms stadsmuseum bedömts falla inom klassificeringen särskilt kulturhistoriskt värde (grön). I känslighets/tålighetsbedömningen görs en mer varierad analys av fastigheten där vissa delar bedöms vara tåliga.

## Sammanfattande analys av områdets känslighet/tålighet

### *Hägersten 2:6*

Fastigheten Hägersten 2:6 har ett centralt gårdsrum med flankerande byggnader och utsikt mot vattnet. Detta intima och vindlande gårdsrum utgör anläggningens kärna. Det har stora miljömässiga kvaliteter, ett högt kulturhistoriskt värde och är mycket känsligt för ändring. Ändringar bör vara välstuderade och välmotiverade. Siktlinjen mot vattnet bör bevaras. Byggnaderna runt det centrala gårdsrummet har antingen en hög känslighet för ändring (1, 5) eller är känsliga för ändring (4, 8), se inventering av respektive byggnad.

Där finns även ett inre gårdsrum med flankerande byggnader närmast 4H-gården. Även detta gårdsrum har stora miljömässiga kvaliteter och ett högt kulturhistoriskt värde, men bedöms genom sitt mer undanskymda läge i industriområdet endast vara känsligt för ändring. Byggnaderna runt det inre gårdsrummet är till största delen tåliga för ändring (6, 7, 9, 10) medan verkstadsbyggnaden (1) som utgör gränsen mellan det centrala och det inre gårdsrummet är mycket känslig för ändring. I praktiken betyder det att flera byggnader kan bytas ut, men att gårdsbildningen bör bibehållas.

Mellan hus 5 och hus 8 finns en trädgård. Denna har ett kulturhistoriskt värde och miljömässiga kvaliteter. Trädgården som fenomen och del av områdets historia är känslig för ändring. Däremot kan dess gränser och utformning ändras.

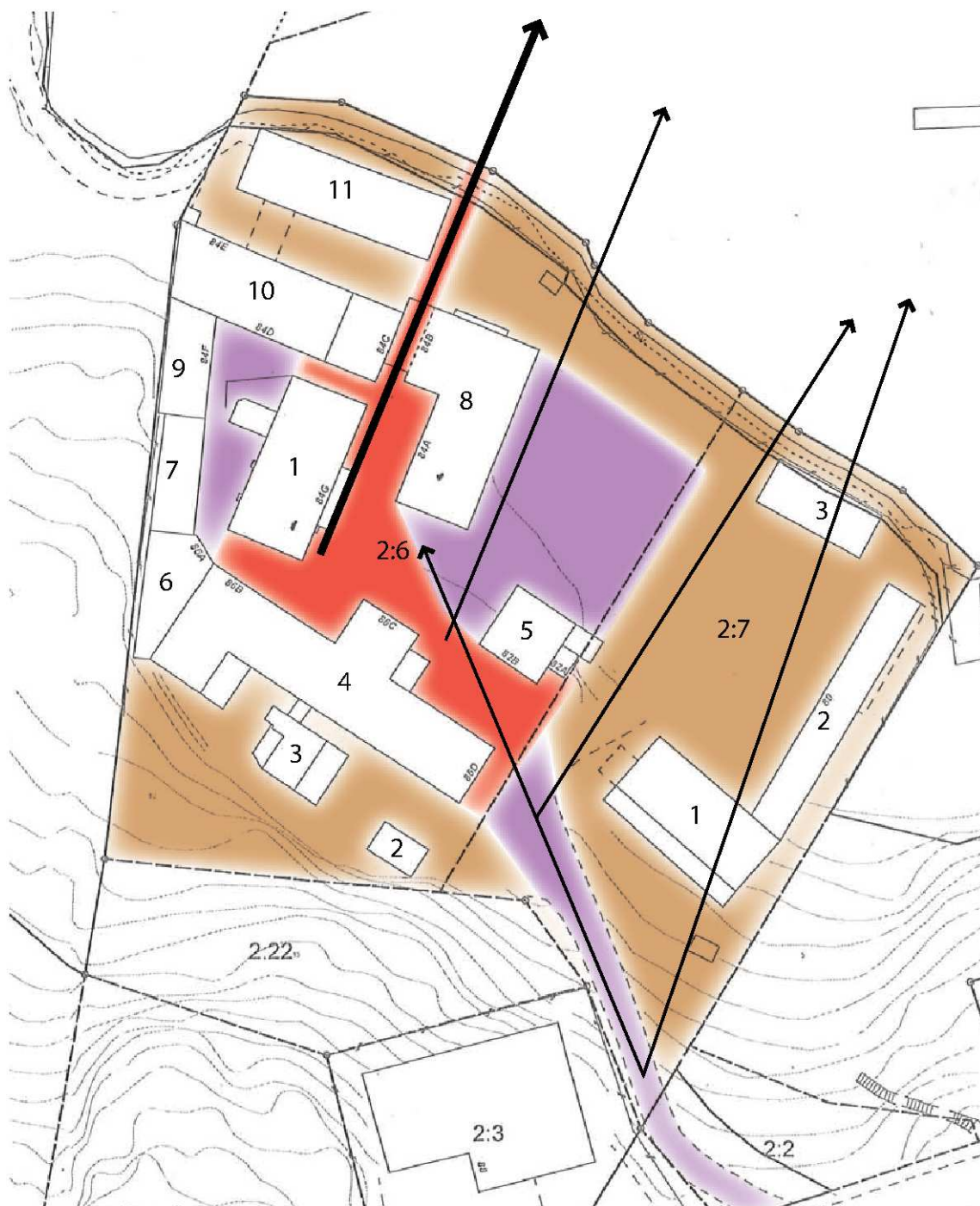
Tillfartsvägen i sydost bedöms som känslig för ändring. Ändringar kan göras, men då hela området byggts med denna tillfart som utgångspunkt är det viktigt att bevara en angöring från detta håll; med bil, cykel eller gångtrafik.

Övriga ytor samt byggnaderna 2, 3, 6, 7, 9, 10 och 11 bedöms vara tåliga för ändring.

### *Hägersten 2:7*

Fastigheten Hägersten 2:7 med dess byggnader bedöms som tåliga för förändring. Det är viktigt att nya byggnader inte skär av kontakten med vattnet. Någon eller några siktlinjer från tillfartsvägen i sydost ner mot vattnet bör bevaras.

## Känslighet/Tålighet - bebyggelsemiljön



- Hög känslighet
- Känslig
- Tålig
- Siktlinje

Skala 1:1000

# Känslighet/Tålighet - byggnadernas exteriörer



- Hög känslighet
- Känslig
- Tålig

Skala 1:1000

## Känslighet/Tålighet - sammanlagd karta



-  Hög känslighet
-  Känslig
-  Tålig
-  Siktlinje

Skala 1:1000

# BYGGNAD SINVENTERING OCH ANALYS

## Hägersten 2:6

### Hus 1

1915-16 Ny verkstadsbyggnad av tegel för S Henrikssons sprutfabrik och mekaniska verkstad. Takstolar av valsat stål. Fasader ritade av Cyrillus Johansson.

1953 Kungsholms bryggeri

1963 bryggeri

1980 kontor lager

1995 snickeri

2006 bv snickeri, 1 tr förråd.

### Beskrivning

Välbevarad gedigen tegelbyggnad från områdets andra utbyggnadsfas, ritad av namnkunnig arkitekt som definierar industriområdet och utgör en viktig del i dess historia. Skapar genom sin placering ett intimt torgrum tillsammans med flera andra byggnader. Robust inre med stora rumsvolymer och generöst ljusinsläpp.

### Känslighet /Tålighet:

Byggnaden är mycket känslig för förändring. Byggnaden bör bevaras och rustas. Sentida utbyggnader kan ändras. Möjlighet att rekonstruera taklanterniner och ursprungliga fönster.



### Hus 2

1952 Sprutmålningsverkstad för Mexpo Möbler AB, signerad ritning av OW Ulfward. Platta på mark, grundmur av betonghålstén, väggar av lättbgt, takstolar av trä och plåttak.

#### Beskrivning

Enkel välbevarad liten verkstadsbyggnad från områdets tredje utbyggnadsfas uppförd i industriområdets utkant.

#### Känslighet/Tålighet

Byggnaden är tålig för förändring.



### Hus 3

Panncentral uppförd 1905 för Stockholms Träfärgningsaktiebolag med bostad ovanpå.  
1915-16 Tillbyggnad av pann- och maskinhus 8,3x4 m, görs så att bostadshus kan tillbyggas ovanpå. Bostaden används som chaufförsbostad.  
1984 tillbyggnad av panncentral för Mexpos kontor med ett stort rum i öster. Sökande Inga Pahlstedt, Tegnér Arkitektgrupp AB, Ferkens gränd 3, befintlig gul plåt kompletteras.  
2006 bv garage, pannrum, 1 tr kontor med pentry

#### Beskrivning

Mycket förändrat och förvanskat pannhus som dock utgör en del av områdets allra första bebyggelse. Skorstenen riven ner till taknockshöjd. Byggnadens placering vid baksidan på hus 4 gör att dess läge i området är undanskymt.

#### Känslighet/Tålighet

Byggnaden är tålig för förändring.



#### Hus 4

Fabriksbyggnad uppförd 1905 för Stockholms Träfärgningsaktiebolag. I bottenvåningen fanns en stor bandsåg, en fanérsvarv, färgningsrum, smältrum för bly, torkrum, förråd, laboratorium och upptiningsrum. På vindvåning som belystes av lanterniner fanns mindre sågar, hyvlar och värmebord för fanér och limkok. Byggnaden har haft många olika användningar genom åren, bl.a. sprutfabrik och mekanisk verkstad, papperslager, utställninghall för möbler, förråd, snickeri, kontor och bostad.

1915 Ombyggnad- och tillbyggnad av befintlig fabriksbyggnad till sprutfabrik och mekanisk verkstad.

1953 P A Norstedt och söner

1963 papperslager

1980 lager

1981 tilläggsisolering av lager och kontor med plåt. Byggherre: Inga Pahlstedt.

1995 industrilager

1996-98 Delen närmast 6 byggs om från lager till kontor och personalbostad för arrangören Aldén, ark. Benny Fredrixon.

2006 bv lager och verkstäder, 1 tr. kontor och bostad

#### Beskrivning

Huvudbyggnad som utgör områdets allra första bebyggelse och rumsliga utgångspunkt.

Byggnaden utgör områdets fond mot bergssidan, är en av de viktiga och varierande väggarna i det centrala gårdsrummet och dess östra gavel är det första en besökare möter. Fasaderna har förvanskats genom inplåtning och byte av många fönster, likaså är interiören helt moderniserad. Byggnadsvolymen upplevs dock, trots några tillbyggnader, som välbevarad. Bristande underhåll och avsaknad av dränering har medfört att byggnaden idag är i ett dåligt tekniskt skick.

#### Känslighet/Tålighet

Denna byggnad är egentligen den historiskt sett viktigaste byggnaden på området. Den är dock i så förvanskad, ombyggt och förfallet skick att det krävs mycket stora åtgärder för en modern användning. Därför bedöms byggnaden i sig vara tålig för ändring, men dess framträdande placering i området och volymens rumsskapande värde bedöms som känsligt för ändring. En ny byggnad på platsen bör få en liknande rumsskapande volym. De ursprungliga träfasaderna, idag dolda bakom plåt, är en historisk kvalitet som gett industriområdet karaktär och variation. Att ta upp detta fasadmateriäl i en ny byggnad kan bidra till fortsatt variation och en viss historisk kontinuitet.





### Hus 5

1915 Kontors- och portvaktsbyggnad av tegel. Fasader av Cyrillus Johansson.

1939 Ombyggnad av bostadshus till 2 lgh.

1945 Tillbyggnad av bef. Veranda.

1956 O Ulfwärts privatvilla

1964 Tillbyggnad vid östra verandan, mot sjön för poliskonstapel Nils Erik Pahlstedt av ing. Gunnar Stargren.

2006 kv garage och förråd, bv, 1 tr, vind 2 lägenheter.

### Beskrivning

Tidstypiskt och välbevarat kontors- och bostadshus från områdets andra utbyggnadsfas med fasader ritade av namnkunnig arkitekt. Dess funktion är tätt sammankopplad med övriga verksamheter på området och speglar blandningen av funktioner som finns i äldre tiders industriområden. Dess kontorsfunktion försvann visserligen redan 1939, men byggnaden bebos fortfarande av verksamma, eller före detta verksamma på området. Byggnaden har en framträdande plats vid områdets entrérum samt utgör del av det centrala torgrummet. Till byggnaden hör en trädgård som utgör områdets enda odlade grönyta. Övriga grönytor utgörs av träd och buskar i områdets ytterkanter.

### Känslighet /Tålighet

Byggnaden med den odlade marken närmast intill är mycket känslig respektive känslig för förändring. Det är viktigt att den kubiska formen och de tidstypiska fasaderna bevaras. Tillbyggnaden från 1964 kan ändras.



### Hus 6

1963 nybyggnad av verkstad för OW Ulfward av ing Lennart Eriksson. Väggar av tegel och slätputs, tak av lättbetong och papp.

1995 lagerfunktion byggs om till leveranskök

2006 leveranskök

#### Beskrivning

Ett av de senaste byggnadstillskotten på området. Enkel verkstadslokal som idag används som kök och matsal. De ursprungliga flacka taklanterinerna är ej i bruk. Byggnaden sluter den bakre platsbildningen bakom hus 1.

#### Känslighet/Tålighet

Byggnaden är tålig för förändring. Funktionen som del av inramningen av den bakre platsbildningen är en påtaglig kvalitet.



### Hus 7

1938-40 Ombyggnad till garage.

1953 Rask & Svensson (stenhus)

1963 mekanisk verkstad

1980 personalutrymmen

1995 halva byggs om till leveranskök, halva tom

2006 halva personalrum för leveranskök samt verkstad.

#### Beskrivning

Garagebyggnad med igensatta garageportar som idag används för leveranskök. . Byggnaden sluter den bakre platsbildningen bakom hus 1.

#### Känslighet/Tålighet

Byggnaden är tålig för förändring. Funktionen som del av inramningen av den bakre platsbildningen är en påtaglig kvalitet.



## Hus 8

1953 VVS i ny byggnad

1953-54 Nybyggnad för Nordiska Instrumentfabriken AB som arrenderar tomten av OW Ulfward jämte byggnad 10 samt parkering. Byggnaden är ritad av arkitekt Olle Zetterberg och ingenjör Lennart Gardner. Grund på berg och betongpålar, skyddsrum i källarvåningen, verkstäder i bottenvåningen, matsal, verkstad, kontor, bostad på våningen 1 tr. Bärande betongkonstruktion. Trappa i betong och cementmosaik. Väggar av lättbetongplattor/tegel, stenullsplattor. Ventilation i ingjutna eternitrör.

1980 mekanisk verkstad

### Beskrivning

Före detta verktygsfabrik med därtill hörande funktioner som kontor, personalutrymmen och personalbostad. Idag är övre våningen kontor och bottenvåningen rymmer olika verkstäder, t.ex. snickeri och keramikverkstad. Interiörerna är enkla och/eller förändrade. Ett ursprungligt enkelt trapphus är bevarat. Byggnaden hör till områdets senare årsringar och är en enkel men representativ byggnad för sin tid utformad med en arkitektonisk ambition. Den utgör en av väggarna i det centrala gårdsrummet.

### Känslighet/tålighet

Byggnadens exteriör är känslig för ändring. Byggnaden är viktig genom att den utgör en begränsning åt öster av det intima gårdsrummet. Det är också en viktig byggnad från områdets tredje utbyggnadsskede. Byggnaden bedöms kunna ändras men dess tidstypiska utformning och portik mot vattnet bör bevaras. Genom portiken och längs med byggnadens östra fasad finns siktlinjer mot vattnet. Siktlinjen genom portiken bedöms som mycket känslig för ändring och bör bevaras. Den andra siktlinjen är tålig för ändring. Det viktiga är att de för området karaktäristiska vyerna mot vattnet bevaras på några ställen inom området.



### Hus 9

Äldre byggnad uppförd före 1913.

1951 brand

1952-54 Nybyggnad med garage i bv och verkstad 1 tr, ritad av E A Armands. För Olssons smidesverkstad.

1980 personalutrymmen

2006 bv förråd, vilrum , kontor, -1tr verkstad, kontor, pannrum.

### Beskrivning

Garage- och verkstadsbyggnad som idag används som kontor m.m. Relativt välbevarade fasader. Byggnaden sluter den bakre platsbildningen bakom hus 1.

### Känslighet/Tålighet

Byggnaden är tålig för förändring. Funktionen som del av inramningen av platsbildningen är en påtaglig kvalitet.



### Hus 10

Äldre verkstadsbyggnad av trä uppförd före 1913. Under sprutfabrikens tid användes byggnaden som gjuteri för sprutmunstycken.

1938 Tillbyggnad av pannrum.

1947 VVS-ritning visar lagerlokal med en golvbrunn.

1951 Verkstad nedbrunnen 30/5

1952 Utökad VVS efter tillbyggnad (dagens byggnadsform) användning lagerlokal, ritkontor, verkstad, omklädningsrum, matrum

1953 Olssons smidesverkstad färdigbyggd. Väggar i lättbtg och puts, tak av korr. plåt eller eternit. Ark. Olle Zetterberg, byggherre OW Ulfward.

1954 brand

1956 Återuppbyggnad av verkstad efter brand.

1960 ändring av interiör

1963 mekanisk industri

1980 mek. verkstad, kontor

2006 glasverkstad, kontor, bostad.

### Beskrivning

Robust verkstadsbyggnad från 1950-talet som innehållit skilda verksamheter. Platsen har varit bebyggd sedan området etablerades.

### Känslighet/Tålighet

Byggnaden i sig är tålig för förändring. Funktionen som del av inramningen till den bakre platsbildningen bakom hus 1 är en påtaglig kvalitet.



### *Hus 11*

Skjul uppfört 1954. Användes för uthållighetstester av finmekaniska instrument.  
1980 lager

#### Beskrivning

Enkel lagerbyggnad i delvis dåligt skick på utfylld mark.

#### Känslighet/Tålighet

Byggnaden är tålig för förändring.



## Hägersten 2:7

### *Hus 1*

#### Monteringshall

1957 Nybyggnad verkstad med kontor för Nordiska Instrumentfabriken. Vågar av lättbåg, målade, travers i hall, tre kontorsrum, ritn av Herbert Challis, civ. ing. (Ulfwards mark)  
1979 tilläggsisolering med gråvit Gränges aluplåt.

#### Beskrivning

Enkel verkstadslokal med helt ombyggda fasader.

#### Känslighet/Tålighet

Byggnaden är tålig för förändring.



## Hus 2

### Lager

1956 nybyggnad skjul för Nordiska Instrumentfabriken. Ark Olle Zetterberg. Korrugerad plåt och en mängd portar. Användes delvis som målningsverkstad.

### Beskrivning

Enkel garage- och verkstadslänga som förändrats genom åren.

### Känslighet/Tålighet

Byggnaden är tålig för förändring.



Hus 2 och 1

## Hus 3

Förråd uppfört på 1950-60-talet bestående av förtillverkade militärbaracker.

### Beskrivning

Enkelt förråd i dåligt skick.

### Känslighet/Tålighet

Byggnaden är tålig för förändring.



# KÄLLFÖRTECKNING

## Arkiv

Centrum för näringslivshistoria  
Tarifföreningens arkiv – Brandförsäkring 1905

Stockholms stadsarkiv  
Häradsskrivaren i Södertörns fögderi - Mantalslängder och förteckning över avsöndrade lägenheter.

Stockholms stadsbyggnadskontor  
Byggnadsnämndens arkiv - bygglovritningar  
Plankartor

Stockholms stadsmuseum  
Faktarummet - Industrimiljöinventering 1979, Ytterstadsinventeringen 2004, fotografier

## Tryckta källor

”Bidrag till Sveriges officiella statistik”, Stockholms län 1901-1905, Statistiska centralbyrån

”Hus i Hägersten II”, Hägerstens hembygdsförening, Hägerstensbygden 1997

Skogsvårdsföreningens tidskrift 1905, 1907 och 1909, Föreningen för skogsvård, Stockholm

”Stockholms näringsliv II”, förlag N.H.Lovén, Stockholm 1924

## Otryckta källor

Stiftelsen Neijp - Henriksberg  
Uppmättningsritningar

Fotografier  
Kopior uppsatta i byggnader på området. Original tillhörande familjen Henriksson.