

Kv Tullgårdstugan 4

## Antikvarisk konsekvensanalys av tillkommen bebyggelse



*Christina Andersson*  
2021-11-24

**Fastighet:** Tullstugan 4  
**Adress:** Tullgårdsgatan 2/Tullgårdsparken  
**Stadsdel:** Södermalm  
**Kommun:** Stockholm

**Lagskydd:** Kvarteret ligger inom riksintresse för kulturmiljövården Stockholms innerstad med Djurgården (AB 115) enligt 3 kap. miljöbalken. Generella bestämmelser inom PBL.

**Klassificering:** Kvarteret är streckad på gällande klassificeringskarta. Detta innebär fastighet med bebyggelse som ännu inte har klassificerats eller fastighet som är obebyggd.

**Tullgårdsparken:** Tullgårdsparken bedöms av stadsmuseet ha stadsbyggnadshistorisk, gestaltningsmässiga och miljöskapande värde (startpromemoria för planläggning av Tullgårdsskolan 4, stadsbyggnadskontoret, 2019-08-29).

**Bakgrund:** Tullgårdsskolan behöver utöka sina lokaler. Befintlig skolbyggnad uppfördes 1995, men ligger inom riksintresseområde för kulturmiljövården i Stockholms stad med Djurgården [AB 115]. I ett tidigare skede har flera alternativ på placering av nya lokaler utretts. Det alternativ som kvarstår är att placera en ny byggnad norr om Tullgårdsskolan. Fastigheten ägs av staden och upplåts med tomträtt till SISAB.

**Beställare:** SISAB Skolfastigheter i Stockholms AB, på uppdrag genom Kalle Palmaer.

**Sammanställning:** Christina Andersson, certifierad som sakkunnig kontrollant av kulturvärden enligt PBL och Boverkets föreskrifter och allmänna råd. Stiftelsen Kulturmiljövård, Byängsgränd 6, Årsta. Telefon: 073-810 80 41 [christina.andersson@kmm.se](mailto:christina.andersson@kmm.se)

**Syfte:** Syftet med antikvarisk konsekvensanalys är att granska framtaget förslag på ny bebyggelse inom området och ur ett antikvariskt perspektiv redogöra för vilka konsekvenser ny bebyggelse har för befintliga kulturmiljö i området. Besök på plats har gjorts upprepade gånger under hösten 2021.

**Framsida.** Fasadelevation av nybyggnadsförslag sett från Östgötagatan framtaget av Arkitema.



Figur 1. Ursnitt ur Stadsmuseets kulturhistoriska klassificeringskarta.

Röd cirkel visar Kv. Tullstugan 4 där ny skolbyggnad är tänkt att placeras.

Pilen visar befintlig skolbyggnad och dess placering i stadsbilden.

# Innehållsförteckning

Inledning.....	4
Kulturhistoriska Lagrum .....	4
Plan- och bygglagen (PBL) .....	4
Miljöbalken (MB).....	4
Tidigare antikvariska utredningar och synpunkter.....	6
Besök på plats.....	7
Framtaget förslag .....	10
Antikvariskt utlåtande med konsekvensanalys .....	10

## Inledning

Stiftelsen Kulturmiljövård har genom Christina Andersson fått i uppdrag av SISAB Skolfastigheter i Stockholms AB, genom Kalle Palmaer att ta fram en antikvarisk konsekvensanalys inför samråd gällande ny detaljplan för Tullstugan 4.

I ett inledande skede gjordes en Kulturmiljöutredning daterad den 2020-11-06. Kulturmiljöutredningen är framtagen av byggnadsantikvarier vid AIX och ligger till grund för det fortsatta arbetet avseende placering av nya skollokaler. Redan framtagen utredning har redogjort för platsens historik, områdets befintliga bebyggelse och värdebärande karaktärsdrag så som närmiljö, stadsbild och riksintresse.

Gällande alternativ är att placera ny skolbyggnad norr om befintlig skola. Antikvariens roll i detta skede har varit rådgivande i samband med framtagning av ritningar till ny skolbyggnad. Vidare att granska framtaget förslag ur ett antikvariskt perspektiv och beakta konsekvenserna för kulturmiljön. Följande utlåtande inleds med en redogörelse av gällande lagrum. Därefter beskrivs framtaget förslag. Konsekvensanalysen beaktar konsekvenserna av ny bebyggelse i området och hur framtaget förslag har beaktat platsens identitet och dess befintliga kulturvärden.

Kulturhistoriska Lagrum

Plan- och bygglagen (PBL)

### Gällande detaljplan

Gällande detaljplan, DP 8526, vann laga kraft 1992-04-15. Planen omfattar ett flertal fastigheter längs den f.d. kajen vid Norra Hammarbyhamnen samt några fastigheter norr om Tullgårdsgatan. Kv Tullstugan har inget kulturhistoriskt skydd i detaljplanen. Vidare så ligger Tullstugan i anslutning till utpekad stadsutvecklingsområdet Skanstull och Kajen är utpekad som cykelpendlingsstråk.

För kvarteret gäller generella bestämmelser i Plan- och bygglagen

### PBL 2 kap 6 § (lämplighet vid planläggning)

”vid planläggning, i ärenden om bygglov vid åtgärder avseende byggnader som inte kräver lov enligt denna lag skall bebyggelse och byggnadsverk utformas och placeras på den avsedda marken på ett sätt som är lämpligt med hänsyn till:

1. *Stads- och landskapsbilden, natur- och kulturvärdena på platsen och intresset av god helhetsverkan ...”*

Åtgärder som rör befintlig bebyggelse prövas mot bestämmelser om varsamhet i PBL 8 kap 17§:

### PBL kap. 8 17 § (varsamhetskrav vid förändring)

”Ändring av en byggnad och flyttning av en byggnad ska utföras varsamt så att man tar hänsyn till byggnadens karaktärsdrag och tar till vara byggnadens tekniska, historiska, kulturhistoriska, miljömässiga och konstnärliga värden. Kravet gäller alla byggnader och vid alla ändringar, såväl vid tillbyggnad som vid ombyggnad och övriga ändringar. Det gäller såväl invändigt som utvändigt och oberoende av om en åtgärd är bygglovs- eller anmälningspliktig eller inte. Fastighetsägaren eller byggherren är ansvarig för att lagen efterlevs”.

## Stockholms stadsmuseums klassificering

Kvarteret Tullstugan 4 är streckad på Stockholms stadsmuseums kulturhistoriska klassificeringskarta. Detta innebär att befintlig skolbyggnad Tullgårdsskolan ännu inte har blivit inventerad och klassificerad av Stadsmuseet och att skolgården i anslutning till Tullgårdsparken saknar bebyggelse (se figur 1). Tullgårdsparken bedöms av stadsmuseet ha stadsbyggnadshistoriska, gestaltningsmässiga och miljöskapande värden

Miljöbalken (MB)

### *Riksintresse för kulturmiljövården*

Stockholms stad med Djurgården är ett område av riksintresse för kulturmiljövården [AB 115], vilket regleras av miljöbalkens kap 3. Ur uttrycken för riksintresset bedöms följande formuleringar vara relevanta för kvarteret Tullstugan 4:

1900-talets stadsbyggande och bebyggelseutveckling, Terränganpassade planer, storgårdskvarter, men även fullföljandet av den äldre rutnätsstaden,

Parkanläggningar och grönska, Sjöfarts- handels- och industristaden. Hamnanläggningar från skilda tider Fronten mot vattenrum.

Vyerna från viktiga utsiktspunkter, blickfång, kontakten med vattnet. De tydligt avläsbara årsringarna i stadsväxten.

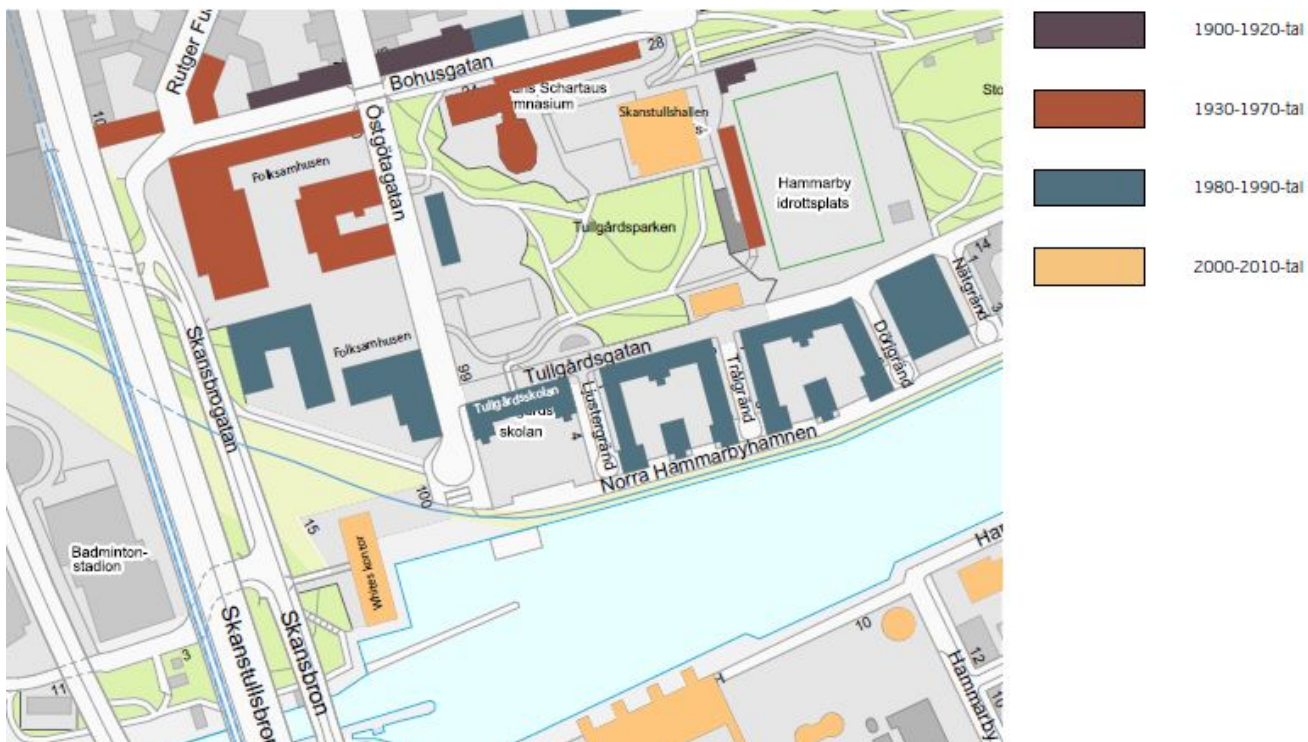
Enligt 3 kap. 6 MB ska områden som är av riksintresse skyddas mot åtgärder som kan påtagligt skada natur- eller kulturmiljön.

## Tidigare antikvariska utredningar och synpunkter

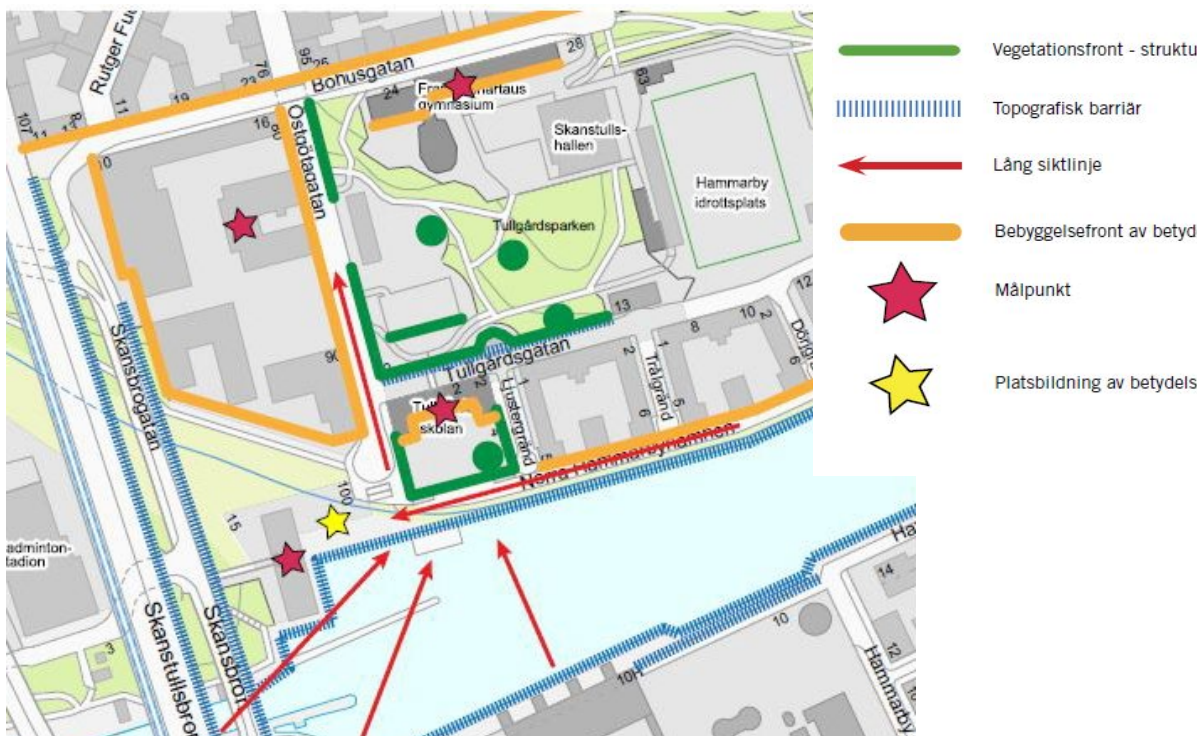
Stockholms stadsmuseum har gjort bedömningen att Tullgårdsskolan är ett välbevarat exempel på postmodernismens anläggningar med miljöskapande och gestaltningsmässiga kvaliteter (Startpromemoria för planläggning av Tullstugan 4 i stadsdelen Södermalm, 2019-08-29). Detta syns dock inte på klassificeringskartan, eftersom anläggningen ännu inte är inventerad och klassificerad av museet.

Tidigare framtagna kulturutredningen är grundligt utförd. I utredningen har man redogjort för områdets värdebärande karaktärsdrag. Vårt att nämna är beskrivningen av den norra skolgården. Värdebärare är, träden utmed Östgötagatan och annan växtlighet som bidrar till upplevelsen av parkmiljön. Förutom att befintlig skolbyggnad har ett högt kulturhistoriskt värde (enligt framtagna Kulturmiljöutredning) nämns också gångbron som sammanlänkar skolbyggnaden till den norra skolgården. I utredningen lyfts flera citat ur uttrycken för Riksintresset [AB 115]. Bland annat Tullgårdsskolans närmiljö i form av Tullgårdsparken som anlades under 1940- eller 1950-talet. Området har en lång trädgårdshistoria med goda terrängförhållanden och många äldre träd.

Vidare tar man upp Tullgårdsskolans släktskap med bostadsbebyggelsen i öst genom likartade planformer, skala och postmodernistiska arkitekturideal. Tullgårdsskolan likheter med Folksamshuset i form av skal och färgsättning (blå detaljer som skapar släktskap). Kulturmiljöutredningen kartlägger också områdets tydligt avläsbara historiska årsringar. Rekommendationerna i kulturmiljöutredningen är att det ur kulturhistorisk synvinkel är möjligt att placera en ny skolbyggnad på skolgårdens norra del men att man vid gestaltningen bör förhålla sig till miljön vid Östgötagatan samt till utpekade siktlinjer.



Figur 2. Områdets bebyggelsehistoriska årsringar. Bilden är hämtat ur Kulturmiljöutredningen framtagen av byggnadsantikvarier vid AIX. Bilden illustrera på ett pedagogiskt vis fyra epokers stadsplanering.



Figur 3. Kartan illustrerar bland annat långa siktlinjer (rött), vegetation (grönt), bebyggelse av betydelse (orange), platsbildningar gul stjärna och målpunkter (röd stjärna). Illustrationen är hämtad ur kulturmiljöutredning.

## Besök på plats

Vid besök konstateras att den norra skolgården används flitigt. Förutom växtligheten finns ursprungliga lekredskap (klätterställning av skulptör Stefan Ahlenius och stenlabyrint av skulptör Dina Hviid). Att beakta är också den trädrad längs Östgötagatan som enligt tidigare framtagna kulturmiljöutredning kan vara planterade i början av 1900-talet. Även inom skolgården finns äldre träd, planterade på rad.



Figur 4. Äldre lövträd längs Östgötagatan. På höger sida ses kontorsanläggningen som uppfördes på 1950-talet. Kontorskomplexet "Folksamhuset" är blåklassat av stadsmuseet och dess höghusdel ett landmärke i stadsbilden.



Figur 5. Utsikt mot den norra skolgården i fonden skymtar Folksamhuset och till höger ses bollplan och i utkanten skymtar en förskola som uppfördes på 1980-talet. Stenlabyrinten är gestaltad av Dina Hviid.



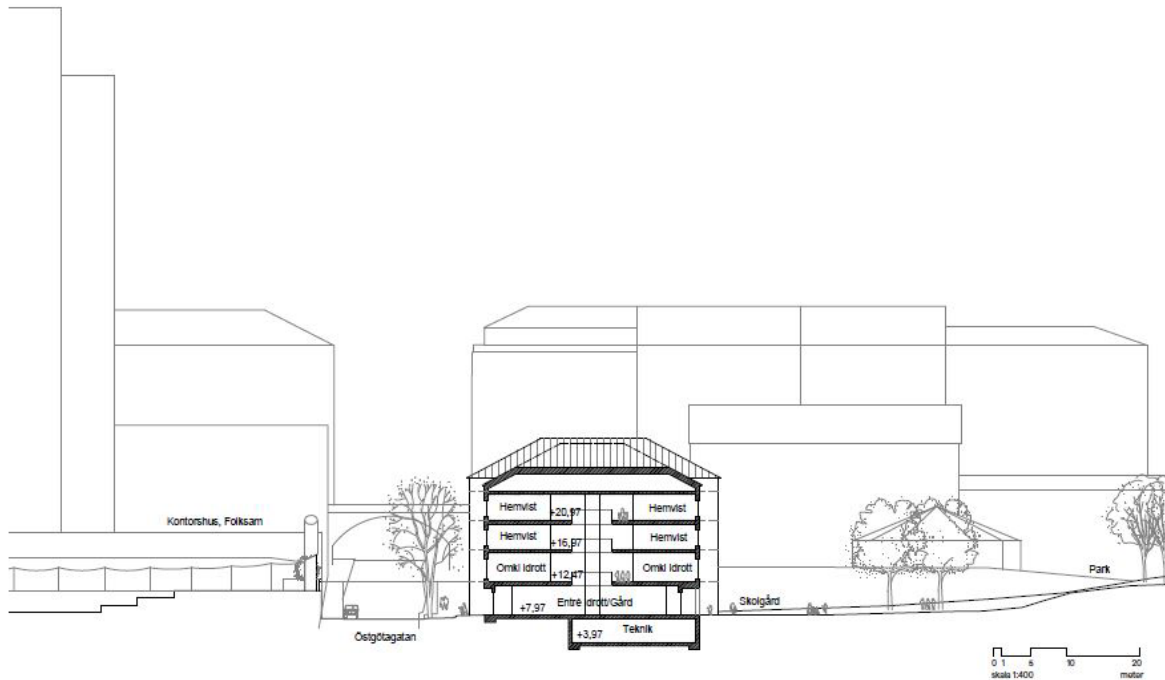
Figur 5. Utsikt från Tullgårdsparken. I fonden ses Folksamhuset och bakom lekställningar och buskar skymtar förskolan "Tullstugan".



Figur 6. Till höger ses Tullgårdskolan som uppfördes på 1990-talet och till vänster kontorshuset "Folksamhuset". Lägga märke till de blå detaljerna som skapar släktskap.



Sektion BB  
Tvärsektion



Figur 7. Samma vy som ovan i sektion för förståelsen av hur stadssiluetten och siktlinjen norrut, kommer att upplevas.

Figur 8. Illustration framtagen av Arkitema inför gestalningsmöte.

Bilden skall illustrera siktlinjen, norrut. Östgötagatan med ny skolbyggnad på högra sidan. Träden utmed gatan bevaras och ny skola knyter an till arkitekturen, men får ett eget uttryck.



Figur 9. Entré mot Östgötagatan.

Tegel med dekorativ mönstermurning, inslag av blåa detaljer i form av bänkar och klocka på fasad. I bakgrunden skimtar den befintliga skolan som har rött tegel med blå glaserade band i bottenvåningen.

## Framtaget förslag

Enligt framtaget förslaget placeras en ny skolbyggnad norr om skolan i nuvarande skolgårdspark som visuellt hänger ihop med Tullgårdsparken. Förslaget om placering överensstämmer med rekommendationen i kulturmiljöutredningen, men även i stadsplanen från 1992, finns en byggrätt för skola på den aktuella platsen.

I dagsläget finns en gångbro mellan den norra skolgården och Tullgårdsskolan, så att eleverna når skolbyggnaden från baksidan utan att behöva passera Tullgårdsgatan. Tanken bakom nytt förslag är att en förbindelsegång även fortsättningsvis skall länka samman befintlig skola med ny skolbyggnad.

Den nya skolbyggnaden är indelad i tre sammanlänkande byggnadsvolymer för att bättre smälta in i befintliga miljö. Tanken bakom de sammanlänkande volymerna är också att bryta ner skalan och göra upplevelsen av den stora byggnaden mindre än vad den egentligen är. Vidare skall sidledsförskjutningarna skapa rumsverkan. Byggnadskropparnas förskjutningar medverkar också till att man kan bevara träden utmed Östgötagatan, vilka har ett högt kulturhistoriskt värde. I arkitekternas underlag för detaljplan (daterat 2021-11-09) står också att läsa att några av befintliga stora lindar placerade på rad i öst-västlig riktning på skolgården kommer att bevaras (se figur 5).

Ny skolbyggnad får fasadmateriell av vitt tegel, och murförbanden kommer att varieras. Idrottssalarna som inte kan utrustas med fönster, förses i stället med hål i fasadmuren för ljusinsläpp. En bärande idé utöver ljusinsläppet är även att bidra med ljus till utanförliggande gångstråk som binder ihop Östgötagatan med Tullgårdsparken. Vidare kommer några detaljer så som sittbänkar vid entrén mot Östgötagatan, skolklockan och den glasade gångbron få samma blåa kulör som det glaserade blåa teglet på ursprunglig skola. Även Folksamhuset har blåa dekorelement. De tre byggnadsvolymer avslutas uppåt av valmade plåtklädda tak som har markerade takfötter.

## Antikvariskt utlåtande med konsekvensanalys

Enligt nuvarande förslag kommer den ursprungliga skolbyggnaden från 1995 lämnas intakt, vilket är mycket positivt ur kulturmiljösynpunkt. Den befintliga skolbyggnaden är uppförd efter ritningar av Barbro Erikssons i postmodernistiska anda och mycket välbevarad.

Förslag på ny skolbyggnad norr om Tullgårdsskolan är gestaltad av arkitektfirman Arkitema. Resultatet blir en mycket stor skola, men som genom uppbrutna volymer förskjutna i sidled och valmade tak, upplevs vara mindre. De tre byggnadsvolymer trappas ned mot befintlig skola för samverkan och byggnadsvolymernas förskjutning i sidled bidrar till att befintliga lövträd utmed Östgötagatan kan bevaras.

Arkitekternas förslag är mycket välgestaltat och påkostat. Vid ritbordet har man byggt vidare på det släktskap som finns emellan befintlig skolbyggnad och Folksamhuset i form av blå detaljer och skala.

Fasaderna kläs med tegel likt befintlig skola men, teglet som föreslås har vit kulör, för att harmonisera med kontorsbyggnaden mittemot. Arbetad mönstermurning i modern tappning, med vitt tegel ger skolan egen identitet och visar på ett pedagogiskt vis att byggnaden blir en ny årsring med nutida gestaltningsidéer. Att skolans fönster knyter an till de interiöra funktionerna är också bra.

Förslaget har beaktat framtagen kulturmiljöutredningen på alla plan. När man besöker platsen ser man också tydligt att arkitekterna hämtat inspiration och utgått från släktskapet mellan befintlig arkitektur och att man beaktat de naturvärden som finns i form av äldre träd vid Östgötagatan och i skolans lekpark.

Att bevara viktiga gröna rumssammanhang i stadsbilden och samtidigt utveckla miljön med ny bebyggelse är dock svårt.

Nuvarande parkmiljö hänger ihop med modernismens stadsplaneideal där stora rekreatiomsområden skulle finnas i nära anslutning till boende, arbete och skola. Tullgårdsparken kommer att finnas kvar, men att uppföra en ny stor byggnadsvolym som bidrar till att minska det gröna rumssammanhanget och möjligheten i till rekreation för boende kommer, hur bra man än bygger att ha stora negativa konsekvenser på kulturmiljön. Till fördel för den nya skolbyggnaden är att Folksamhuset även fortsättningsvis kommer att vara det högsta huset och landmärke i stadsbilden, även om utblickarna från vissa delar av park kommer att begränsas av den nya byggnadsvolymen.

### Antikvariska farhågor

Detta är mycket positivt ur antikvarisk synpunkt, att flera av träden bevaras, men är det möjligt att bevara några av träden på skolgården vid uppförandet av en ny skola? Här behöver det ställas höga krav på den framtida byggentreprenaden.

En annan farhåga ur antikvariska aspekter är den påkostade gestaltningen med mönstermurning och stora glasytor. Kommer den arbetade arkitekturen att bli verklighet eller kommer det som gör skolbyggnaden särpräglad, tidstypisk och signifikant, i ett senare skede bantas ner till något mindre iögonfallande. Även här behöver det ställas höga krav vid projektering och genomförande.

Vad händer med lekredskapen i form av klätterställning av skulptör Stefan Ahlenius och stenlabyrint av skulptör Dina Hviid? Ett antikvariskt önskemål är att de ges en ny placering i anslutning till skolan eller i Tullgårdsparken.

### **Sammantaget**

Den nya skolans arkitektur håller en hög kvalitet avseende fasadernas uttryck och materialverkan. Arkitekterna har lyckats med att få en stor byggnadsvolym att kännas mindre, vilket är positivt ur kulturmiljösynpunkt. Strukturen i bebyggelsemiljön med landmärket Folksamhuset blir kvar, siktlinjerna har beaktats och många träd bevaras vilket är positivt för kulturmiljön och ur ett antikvariskt perspektiv.

Tullgårdsparken kommer att finnas kvar men grönstrukturen, minskar. Ur ett antikvariskt perspektiv bedöms aktuellt ritningsförslag medföra små negativa konsekvenser för byggelsen i området och stadsbilden, men stora negativa konsekvenser på kulturmiljön i form av "grönstruktur".



Christina Andersson  
Byggnadsantikvarie  
Sakkunnig avseende kulturvården - behörighet K  
Medlem i SPBA, Sveriges praktiserande byggnadsantikvarier



