

Uppdrag Slakthusområdet, DP3	Kund Stockholm Stad	Datum 2022-02-17
Uppdragsnummer 19162	Upprättad av Ksenija O Köll	Ort Vällingby

Föroreningsituationen inom DP3

Inom DP3 har det tidigare funnits flera verksamheter som kan ha förorsakat föroreningar inom området, se Bilaga 1. I nordöstra delen av detaljplaneområdet har svetsverkstad och spårbearbetningshall haft verksamhet. I södra delen av detaljplanen har det funnit elstation, ställverk, kemtvätt, måleri och verkstad. Större delen av detaljplaneområdet är också utfyllda med fyllnadsmassor med en mäktighet på mellan 1-8 m.

Inom detaljplaneområdet genomförs för närvarande en omfattande marksänkning som omfattar ca 60% av detaljplanens yta (se Bilaga 1). Syftet med den är att knyta ihop övriga Slakthusområdet norr om DP3 med Trädskolevägen som går i södra delen av DP3. Höjdskillnaden mellan Slakthusområdet och Trädskolevägen när marksänkningen startade var ca 8-10m.

I och med marksänkningen har massorna som schaktats ut provtagits för att klassas. Inga sammanhängande områden med föroreningar har påträffats, utan fyllnadsmassorna är generellt ställvis förorenade med framförallt PAHer (PAH-M och framförallt PAH-H) samt metaller och ställvis PCB. Över 1000 jordprover från området har analyserats (analyserna omfattade framförallt metaller, petroleumkolväten, PAH, PCB), medelhalten av alla dessa prov visar på halter PAH-M och PAH-H över Naturvårdsverkets generella riktvärde för KM.

Marksänkingsprojektet är nära sitt slut nu, och ca 150 000 m³ jordmassor har snart schaktats ut. Ungefär hälften av området har berg i schaktbotten, inom resterande området är det till största delen massor med föroreningshalter under KM som påvisats i schaktbotten. Dock är det troligt att det ställvist, framförallt i slänterna, kommer finnas områden med fyllnadsmassor med föroreningshalter över generella riktvärden för KM, då framförallt baserat på halter PAH-M och PAH-H. Utifrån den stora omfattningen analyserade prover från området bedöms föroreningsnivån inom kvarvarande massor inom marksänkingsområdet generellt ligga under generella riktvärden för MKM.

De delar av DP3 som inte omfattas av marksänkningen har tidigare undersökts inom ramen för en översiktlig miljöteknisk markundersökning (Liljemark Consulting, 2019). Inga tydliga sammanhängande ytor med föroreningar påvisades i undersökningen. Förutom jord provtogs även

grundvatten i två grundvattenrör (ett i nordvästra delen av detaljplaneområdet, och i ett strax nordöst om detaljplaneområdet). Vattnet analyserades med avseende på metaller, petroleumprodukter och PAH. I ett av rören utfördes screeninganalys inklusive PFAS och klorerade lösningsmedel. Inga föroreningshalter över aktuella riktvärden påträffades och inga halter av klorerade lösningsmedel över rapporteringsgränsen påträffades. Grundvattenrör installerades även i södra delen av detaljplaneområdet, i samma område där tidigare kemtvätt legat. Dock har inget vatten kunnat erhållas i etablerade grundvattenrör, då vattnet ligger väldigt djupt inom området.

Sammanfattningsvis bedöms föroreningssituationen inte vara ett hinder för den markanvändning som planeras i detaljplanen. För slakthusområdet finns en plan för hur risker med eventuella föroreningar ska hanteras (Liljemark Consulting, 2021a). Platsspecifika riktvärden finns också framtagna för att säkerställa att föroreningshalter i jord inte innebär någon risk för människor och miljön (Liljemark Consulting, 2021b). En riskbedömning kommer utföras utgående från dessa och vid behov genomförs sanering ned till dessa riktvärden. Detta bedöms kunna hanteras under detaljplanens genomförande. Inga flyktiga ämnen har påvisats i de två grundvattenprover som är tagna i norra delen av detaljplaneområdet. Inget grundvatten har kunnat erhållas för provtagning i den södra delen av detaljplaneområdet där bl a en kemtvätt tidigare funnits. Detta södra område bör undersökas ytterligare vid genomförandet av detaljplanen, men eventuella föroreningar bedöms kunna hanteras under detaljplanens genomförande.

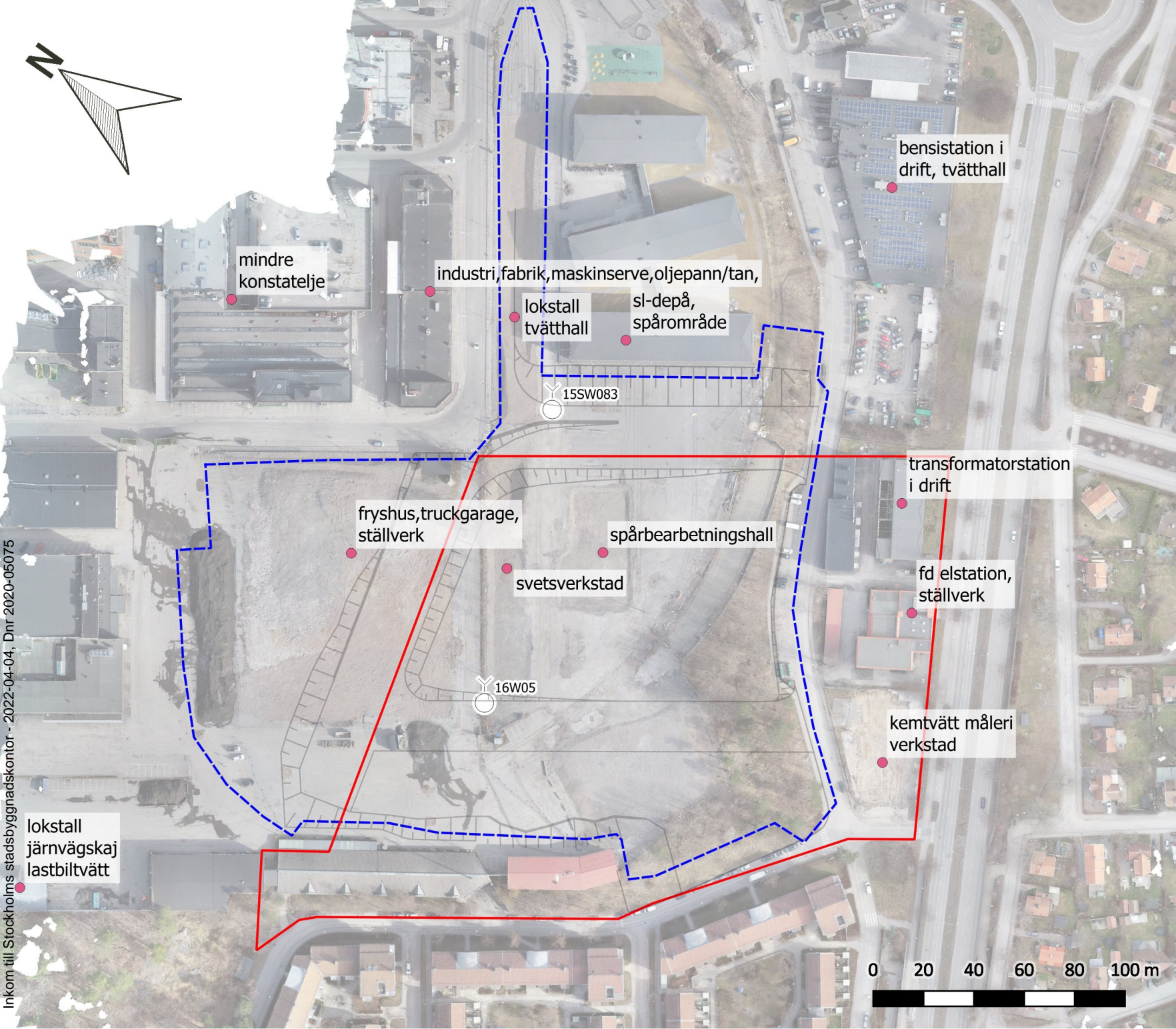
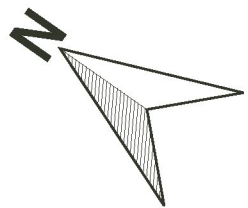
Referenser

Liljemark Consulting. (2019). *Slakthusområdet- översiktlig miljöteknisk markundersökning*.

Liljemark Consulting. (2020). *Slakthusområdet- Övergripande masshanteringsplan*.

Liljemark Consulting. (2021). *Platsspecifika riktvärden för Slakthusområdet*.

C:\Users\robert.pataki\Liljemark - Dokument\01_Uppdrag\01_Pågående\19162_Slakterisområdet\Explo\05_Arbeitsområdet\GIS\19162_Slakterisomr_Marksänkning_2021.qgr
Inkom till Stockholms stadsbyggnadskontor - 2022-04-04, Dnr 2020-05075



Situationsplan, DP3 och marksänkingsområdet

Teckenförklaring

- Arbetsområdesgräns för marksänkingsområdet
- Plangränser, DP3
- Tidigare verksamheter
- Provtagning av grundvatten

Marksänkingsområdet markerat med grått

Bakgrund:
Projektion: SWEREF99 18 00
Höjdsystem: RH2000

UPPDRAG, UPPDRAGSNUMMER
Slakterisområdet, 19162

UPPDRAGSLEDARE
Ksenija O Köll

RITAD AV
Robert Pataki

ORT, DATUM
Vällingby, 2022-02-17

Liljemark Consulting
Jämtlandsgatan 151 B
162 60 Vällingby