

## Barnchecklista Sofielundsplan

2022-06-16

Nedan följer en beskrivning av de konsekvenser planförslaget för nybyggnation av ett lamellhus inom kvarteret Sofielundsplan bedöms ha på barn.

### **Vilka barn i planområdet och dess närområde berörs av detta beslut?**

Barn som berörs av den nya bebyggelsen i planområdet är främst barn som bor i omkringliggande befintliga bostadshus längs Skärmarbrinksvägen, Blåsutvägen samt Sofielundsvägen. Även barn i det nya tilltänkta lamellhuset kommer att beröras av detta beslut.

I och med att planområdet idag utgörs av parkmark som till viss del kommer att ersättas av ett lamellhus, kommer övriga barn som finns i närområdet att påverkas.

Övriga barn som finns i närområdet, men som av mindre omfattning berörs av detta beslut, är barn som promenerar genom parkmiljön på Sofielundsplan samt barn som går till och från närliggande förskolor, skolor samt tunnelbanestationen Blåsut.

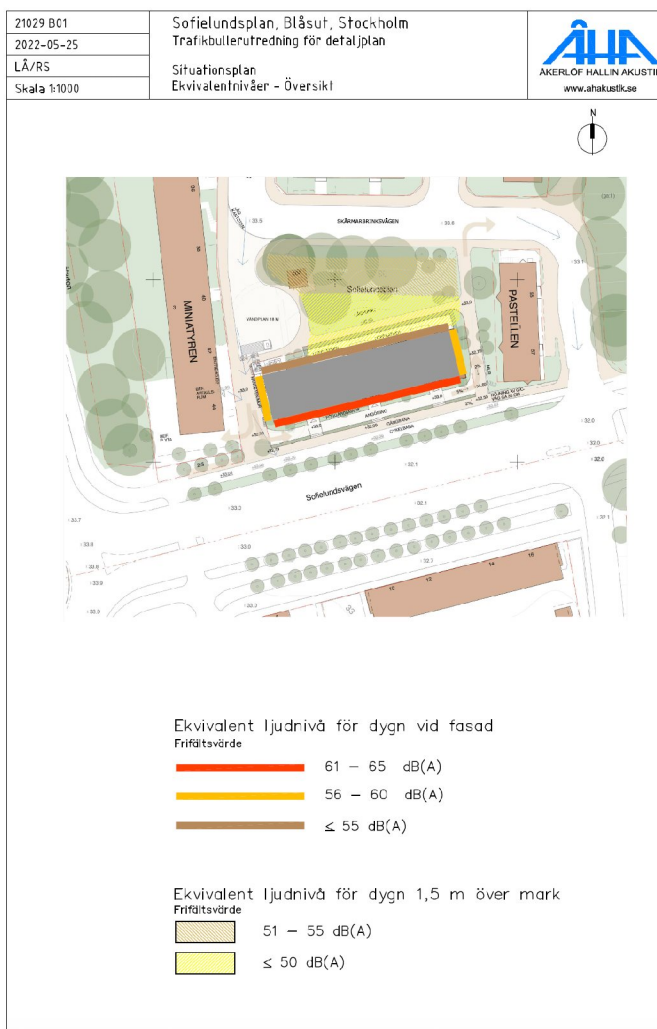
### **Hur har barns lika värde beaktats och hur är det säkerställt att inget barn har diskriminerats?**

Den föreslagna nybyggnationen har utformats med avseende på att kunna appellera till olika åldersgrupper, genus och intressen. Miljön har också utformats med avseende på fysisk tillgänglighet för alla; med ramper, tydliga stråk och korta, rekommenderade avstånd till viktiga funktioner.

### **Hur har barns rätt till god hälsa och utveckling tagits hänsyn till?**

De parametrar som man särskilt bör beakta under denna rubrik är ljud-, ljus- och luftförhållanden. Ljudförhållandena för barn som idag bor här och kan tänkas bo här kommer troligtvis ändras på

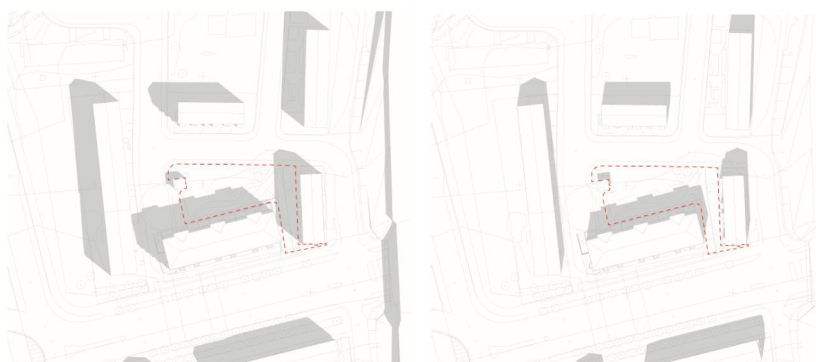
sikt. Utemiljön i parken kringgärdas av det nya lamellhuset och skapar en barriär mot högtrafikerade Sofielundsvägen. Efter byggnation förväntas ljudnivån vara >50 dB(A) i parken (se infogad trafikbullerutredning för detaljplan nedan från Åkerlöf Hallin Akustikkonsult AB). Det finns även en mindre gemensam uteplats på kvartersmark i norr mot parken som är bullerskyddad. Under tiden för byggnation kommer däremot tillfälligt ljudmiljön troligtvis att försämrats, då buller vanligen förekommer under byggprocessen.



Trafikbullerutredning för detaljplan, 22-05-25, Åkerlöf Hallin Akustikkonsult AB)

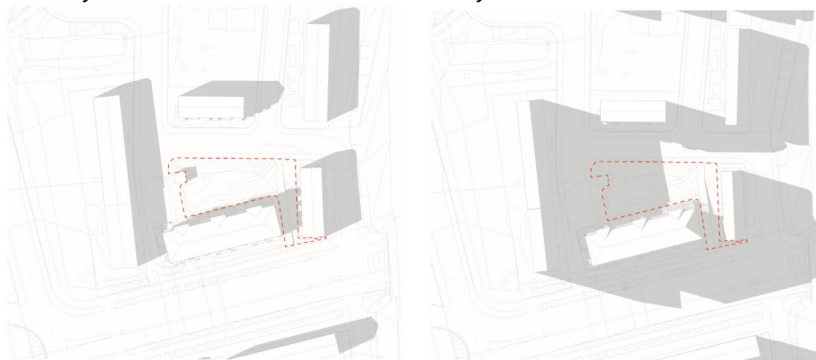


Ljuförhållanden har studerats i en solstudie och visar på att den nya byggnaden kommer skänka skugga till parken under morgon och förmiddag, (se infogad solstudie nedan från Pörner + Petterson AB med maj månad som exempel där parkmark markeras med röd linje). Det kan delvis uppfattas som negativt med mer skuggverkan ur en aspekt utifrån attraktiv vistelsemiljö. Dock anses det positivt med vandrande skugga för barn i en stadsmiljö där UV-skydd annars kan vara begränsat. Fler planterade träd i parken bidrar också till fler möjliga vistelsezoner i vandrande skugga.



15:e Maj kl 9:00

15:e Maj kl 12:00



15:e Maj kl 15:00

15:e Maj kl 18:00

Del av solstudie för Sofielundsplan, 2022-06-14, Pörner + Petterson AB

Luftförhållandena förutspås på sikt vara liknande. Träd kan till viss del påverka luftkvaliteten, då de kan absorbera vissa partiklar och "rena" luften. En del av de träd som finns på platsen idag och som behöver tas bort för byggnationen kommer att föreslås flyttas eller ersättas med nyplantering inom intilliggande parkmark.

För barns välmående, fysiskt såväl som psykiskt utgör rörelse och motorik en viktig faktor. Byggnationen kommer innebära att parkmarken halveras och gräsmattan som vistelseyta minskar, vilket kan leda till att aktivitet och lek i stor skala begränsas. Möjlighet för fysisk aktivitet och lek i området kan ges på den allmänna parkmarken norr om Sofielundsplan.

### **Hur har barns rätt till utbildning, fritid, lek och kultur tagits hänsyn till?**

Gång- och cykelväg till intilliggande förskolor och skolor kommer att förbättras längs med Sofielundsvägen då cykelvägen breddas och skapar en tryggare trafikmiljö.

### **Hur har de barn som berörs av beslutet fått möjlighet att uttrycka sin mening?**

I samrådet har boende inom kvarteret, föräldrar och barn, möjlighet att yttra sig i frågan. Även övriga berörda i närområdet blir tillfrågade och har möjlighet att lämna synpunkter.

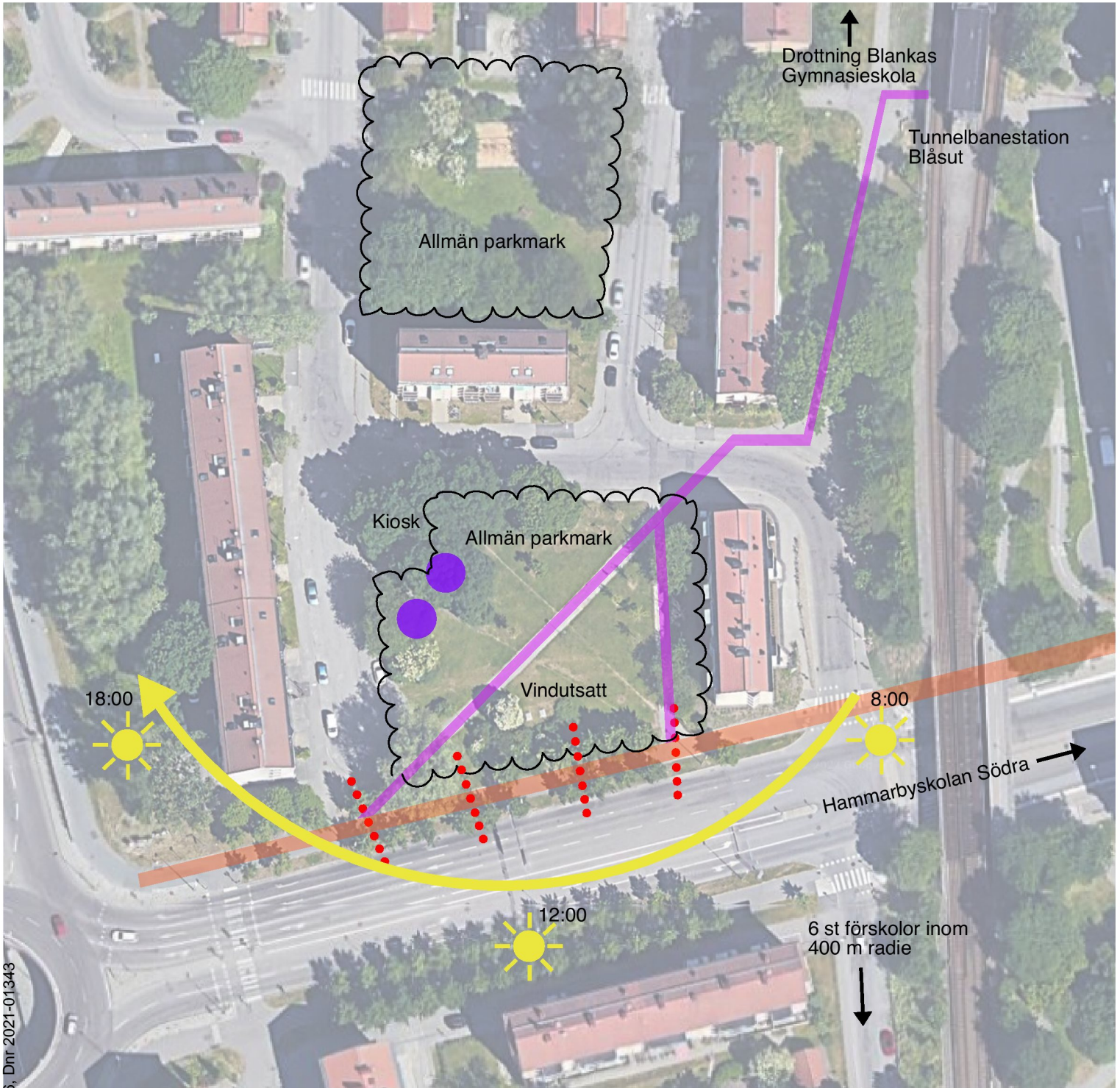
### **Vilka förbättrande åtgärder kommer att genomföras inom planområdet?**

Platsen kommer få en tydligare inramning med det nya lamellhuset. Lamellhuset utgör en barriär mot Sofielundsvägen och enligt bullerutredningen ger det parken ett mer vind- och bullerskyddat läge.

Parken blir en mer skuggad plats som är positivt för barn som är i behov av UV-skydd. Den nya byggnaden skänker trygghet då utblickar från fönster ger fler ögon på platsen.

Gång- och cykelväg förbi Sofielundsplan breddas som skapar en säkrare trafikmiljö.

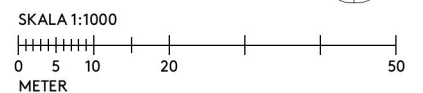
Analysplan - Dagsläge

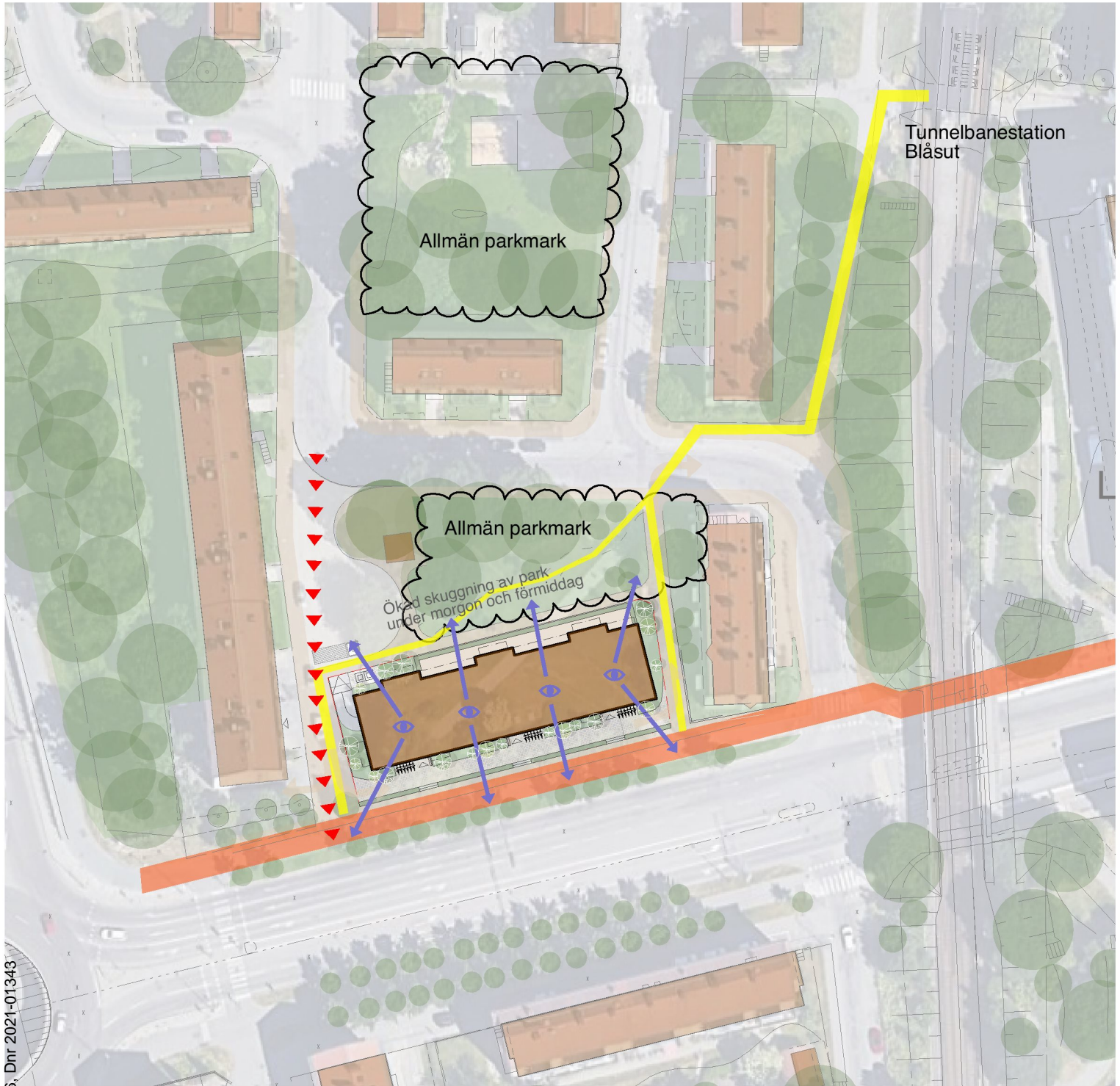


TECKENFÖRKLARING

- Buller från stor bilväg
- Målpunkter
- Solens rörelsemönster
- Primär GC-väg
- Populärt gångstråk
- Sittplatser, nedgångna parkbänkar
- Öppen gräsyta för möjlig fysisk lek

Skala 1:1000/A4





TECKENFÖRKLARING

- ▶ ▶ ▶ Trolig möjlig trafik under byggtid
- Primär GC-väg
- Gångstråk
- 👁️ → Fler ögon på platsen, upplevd ökad trygghet
- ☁️ Öppen gräsyta för möjlig fysisk lek

Skala 1:1000/A4

