

BO



TRYGGT2030

TRYGGHETSKONSEKVENSPANALYS

Bergsgruvan, Stockholm

Stiftelsen Tryggare Sverige – en oberoende och icke-vinstdrivande NGO

Syftet med verksamheten är att förbättra hjälpen till brottsdrabbade samt att främja utvecklingen inom det brottsförebyggande området. Arbetet är inriktat på att finna nya idéer, nya samverkansformer och nya lösningar.



Stiftelsen Tryggare Sverige
Carl-Gustaf Lindstedts gata 3
112 69 Stockholm
Växel: 08-29 20 00
E-post: info@tryggaresverige.org
www.tryggaresverige.org
Twitter: @TryggareSverige

Text: Alazar Ejigu, Cornelis Uittenbogaard & Marika Haug
© Stiftelsen Tryggare Sverige
Stockholm 2023

Innehållsförteckning

Inledning.....	4
<i>Syfte.....</i>	<i>5</i>
<i>Bakgrund.....</i>	<i>5</i>
Utgångspunkter	7
<i>Operationalisering av begreppet trygghet</i>	<i>7</i>
<i>Rutinaktivitetsteorin.....</i>	<i>8</i>
<i>Broken Windows</i>	<i>8</i>
<i>Hotspots</i>	<i>8</i>
<i>Placemaking.....</i>	<i>9</i>
<i>Prospect, refuge and escape.....</i>	<i>9</i>
<i>Trygghetsmodellen.....</i>	<i>10</i>
Genomgång av brottsstatistik	13
<i>Syfte.....</i>	<i>13</i>
<i>Metod och material.....</i>	<i>13</i>
<i>Resultat</i>	<i>16</i>
<i>Slutsatser.....</i>	<i>19</i>
Upplevelseindex.....	20
<i>Syfte.....</i>	<i>20</i>
<i>Metod.....</i>	<i>20</i>
<i>Resultat</i>	<i>20</i>
<i>Slutsatser.....</i>	<i>23</i>
Konsekvensanalys	24
<i>Metod.....</i>	<i>24</i>
<i>Resultat</i>	<i>25</i>
Fokusområden	35
Bilaga A.....	37
<i>Checklistor för de bedömda riktlinjerna per aspekt.....</i>	<i>37</i>

Inledning

De senaste decenniernas utveckling med en ökad organiserad brottslighet, social oro och utmaningar inom polisen har medfört att brottsligheten och otryggheten blivit ett allt större samhällsproblem. Även den senaste nationella trygghetsundersökningen från Brå visar på en på en ökning av andelen otrygga i Sverige (NTU, 2020).

En konsekvens av den ökade brottsligheten och otryggheten är att såväl hela stadsdelar, som enskilda bostadsområden och kvarter med hög problemnivå riskerar att få dåligt rykte, vilket i sin tur kan leda till att människor känner sig än mer otrygga, utflyttning av boende, minskade fastighetsvärden och minskad omsättning för näringsidkare i området som följd.

Detta kan i sin tur leda till en negativ spiral med en än mer ökad brottslighet och otrygghet som riskerar att försämra den redan allvarliga situationen ytterligare.

Ett första steg för att motverka denna negativa spiral är att på ett strukturerat sätt kartlägga den aktuella situationen, för att sedan identifiera vilka åtgärder som bör prioriteras i det brottsförebyggande och trygghetsskapande arbetet.

En viktig fråga i detta sammanhang handlar om den fysiska miljön i såväl centrum som ute i bostadsområden och på offentliga platser och hur dess utformning i sig påverkar uppkomsten av brott och otrygghet.

Exempel på aspekter i den fysiska miljön som kan påverka brottsligheten och tryggheten positivt är ett väl integrerat skalskydd och öppna och tydliga ytor med god översikt och fria siktlinjer som möjliggör människor i området att både se och synas.

Andra aspekter handlar om en väl anpassad belysning och en god förvaltning, med ett tydligt ansvarstagande av platsen samt om att skapa en bra mix av funktioner och aktiviteter för att skapa förutsättningar för en mix av människor i det offentliga rummet, som i sin tur är en förutsättning för en bra informell social kontroll.

Ytterligare aspekter är kopplat till tillgång av information, om så väl pågående brottsförebyggande och trygghetsskapande arbete i området, information om var de som är oroliga eller varit utsatta kan vända sig samt information om vad som händer i området, såväl kopplat till event och händelser som till planerade arbeten som sker i området.

Slutligen bör även aspekter om tydlighet, orienterbarhet och om den mer övergripande gestaltningen i form av exempelvis färg och materialval, densitet och identitet beaktas.

Viktiga utgångspunkter i arbetet för att kunna öka tryggheten är att:

Definiera begreppen säkerhet och trygghet. En förutsättning för att arbeta med trygghet är att alla berörda aktörer har en gemensam definition kring begreppen säkerhet och trygghet

Operationalisera definitionen. Det är också viktigt att bryta ned definitionen för att göra den praktiskt användbar i varje enskild verksamhets trygghetsarbete.

Mät och följ upp resultatet. Vidare är det viktigt att utifrån definition och operationalisering ta fram mätbara indikatorer för att ha en möjlighet att följa upp och utvärdera genomförda insatser

Syfte

Syftet med konsekvensanalysen är att se över hur planerna för utvecklingen av fastigheten Bergsgruvan bidrar till att öka säkerheten och tryggheten i området.

Som underlag till analysen har även en genomgång av brottsstatistiken och trygghetsundersökningar genomförts samt ett upplevelseindex för att fånga in användarnas perspektiv på plats.

Bakgrund

I över 5 000 år var säkerhets- och trygghetsfrågor en viktig del av stadsbyggandet runt om i världen. Städerna bestod av en mix av bostäder, arbetsplatser och näringsverksamheter med naturliga mötesplatser, vilket medförde att människor genom sin närvaro skapade trygghet.

Under 1900-talet, men framför allt från 1960-talet och framåt, förändrades sättet att planera och bygga stadsdelar, bostadsområden och bostäder. Det har inneburit en rad problem i form av anonymitet, brottslighet och otrygghet. Det har också medfört stora kostnader då sådant som blivit fel måste rättas till, det gäller inte minst i många av storstädernas miljonprogramområden.

Enligt prognoser från Boverket finns det under de kommande åren behov av drygt en halv miljon nya bostäder. Det innebär att det är viktigt att inte begå samma eller nya misstag och återigen bygga in brottsligheten och otryggheten i våra städer. Säkerhets- och trygghetsfrågorna måste därför vara en naturlig del i byggprocessen. Det är detta som konceptet BoTryggt2030 handlar om.

Under åren 2017 - 2020 ha Stiftelsen Tryggare Sverige, i samarbete med några av Sveriges största fastighetsägare, bostadsföretag, kommuner med flera aktörer¹, tagit fram en de-facto standard vid namn BoTryggt2030 med fokus på det brottsförebyggande och trygghetskapande arbetet i stadsplaneringen.

Utgångspunkten för arbetet har varit att trygghet är en mänsklig rättighet varför det är viktigt att, genom BoTryggt2030, öka förutsättningarna för social hållbarhet genom att föra in trygghet som en naturlig och grundläggande del av samhällsutvecklingen.

Denna nya de-facto standard utgår från Agenda2030 och FN:s globala mål för hållbar utveckling, särskilt mål 11 som handlar om att göra städer och bosättningar inkluderande, säkra, motståndskraftiga och hållbara.

¹ De aktörer som varit delaktiga i att uppdatera och utveckla standarden BoTryggt2030 är Förvaltnings AB Framtiden, Skanska Nya Hem, HSB Sverige, Rikshem, ICA Fastigheter, IKANO Bostad, Vasakronan AB, Siemens Sverige AB, Sigtuna kommun, Norrtälje kommun, Helsingborgs Stad, Magnolia Bostad, LINK Arkitektur, Riksbyggen, ByggVesta, ASSA-Abloy, Regio Fastigheter AB, Bergsundet Development AB, Mimer AB, Boet Bostad, Huddinge kommun, Svensk Försäkring, MTR och City i Samverkan.

Utgångspunkter

Operationalisering av begreppet trygghet

Uppdraget utgår från den operationalisering av trygghet som Stiftelsen Tryggare Sverige (2018) tagit fram, där *säkerhet* definieras som den faktiska risken att utsättas för brott och ordningsstörningar, medan *trygghet* är individens upplevelse av säkerheten/risken. Det innebär att människors trygghet på en generell nivå påverkas av fyra olika faktorer. Nämligen individens känsla av kontroll, tilliten till samhället och andra människor, anhörigas och andras säkerhet samt individens tro på sin egen förmåga att förhindra brott och hantera eventuella konsekvenser av att utsättas. Nedan ges en beskrivning av varje faktor.

Individens känsla av kontroll. Detta område handlar om formell och informell social kontroll (människor, "känna sig sedd"), lämplig utformning av den fysiska miljön (t.ex. belysning, rumslig tydlighet och förutsägbarhet) och bra information (realtidsinformation t.ex. i kollektivtrafiken, information om trygghetsinsatser, information till brottsdrabbade).

Tillit till samhället och andra människor. Med detta avses bland annat god förvaltning och skötsel (åtgärda skadegörelse, parkskötsel, "rent och snyggt" etc.) och bra stöd till de individer som drabbas av brott.

Anhörigas och andras säkerhet. Med detta menas att det inte bara är individens egna livsförhållanden som påverkar tryggheten men även hur andra uppfattar situationen som riskabel, löper risk för att utsättas för brott eller har utsatts för ett brott. Det handlar även om mediernas rapportering av brottsändelser, vilket kan påverka individens uppfattning. Altruistisk oro och andras säkerhet och trygghet är betydelsefulla aspekter som spelar en roll för ens egen trygghet och hur individen upplever en plats och situation.

Individens tro på sin egen och andras förmåga att förhindra brott och hantera eventuella konsekvenser av att utsättas. Här handlar det om t.ex. uppväxtförhållanden, enskilda personers fysiska eller psykiska funktionshinder och socioekonomiska förhållanden.

Det går inte att isolera någon enskild variabel som viktigare än de andra, utan de är i högsta grad beroende av varandra och olika viktiga för olika individer. Genom att mäta de faktorer som påverkar individens trygghet kan en mer korrekt bild av hur tryggheten ser ut utkristalliseras. Framför allt måste också resenärernas säkerhet mätas på ett mer genomgripande sätt.

Rutinaktivitetsteorin²

Rutinaktivitetsteorin försöker förklara uppkomsten av brott genom att konstatera att det krävs tre faktorer som måste sammanfalla i tid och rum för att ett brott ska kunna begås, nämligen 1) En motiverad gärningsperson, 2) Ett lämpligt objekt (som exempelvis en dator att stjäla, en byggnad att tända eld på eller en person att råna) samt 3) En avsaknad av kapabla väktare (som exempelvis kameror, larm, lärare etc.). Ur ett brottsförebyggande perspektiv innebär detta att det finns tre arenor att arbeta på för att minska brottsligheten, nämligen att; få färre motiverade förövare, minska de lämpliga objekten eller stärka de kapabla väktarna.

Broken Windows³

Enligt teorin om Broken Windows är otrygghet i samhället ofta kopplat till kriminalitet. Det klassiska exemplet är att om ett trasigt fönster inte snabbt åtgärdas sänder detta signaler till omgivningen att ingen bryr sig om området.

I ett område där invånarna upplever att ingen bryr sig minskar den sociala kontrollen och otryggheten ökar. Detta gäller alla områden, oavsett socioekonomisk status. Konsekvensen av detta blir i sin tur att invånarna undviker varandra och drar sig för att vistas i det offentliga rummet.

När den sociala kontrollen minskar kommer fler fönster att krossas i området. Något som i förlängningen riskerar att leda till ett område som präglas av skadegörelse och signalen om ett samhälle som inte bryr sig.

Hotspots⁴

Angreppssättet Hotspots handlar om att brottsligheten i samhället inte sker slumpmässigt, utan tvärtom är fokuserad i tid och rum, där vissa brott sker på samma platser och tider.

Dessutom visar forskning att brottsligheten inte bara är fokuserad till specifika platser utan även till specifika objekt och i vissa fall enskilda individer som tenderar att drabbas av brott upprepade gånger.

Genom att kartlägga och identifiera vilka olika hotspots som finns kan det brottsförebyggande arbetet effektiviseras genom att allokera resurser till dessa platser, objekt eller individer under de tider då risken för att brott ska ske är som störst.

² Felson, M. (1994). *Crime and Everyday Life: Insights and Implications for Society*. Thousand Oaks, CA: Pine Forge Press.

³ <https://www.theatlantic.com/magazine/archive/1982/03/broken-windows/304465/>.

⁴ Eck, J.E., Chainey, S., Cameron, J.G., Leitner, M. & Wilson, R.E. (2005). *Mapping crime: understanding hot spots*. Research report. National Institute of Justice, US

Placemaking⁵

Placemaking är ett koncept som bland annat handlar om att planera platser utifrån människors behov snarare än att planera utifrån ett fokus på exempelvis bilar, trafik eller kommersiella intressen, så som stora köpcentrum eller liknande.

Syftet är att få människor att vilja vara på och använda platser. Samhällen, liksom skolmiljön, utgörs av människor och en bra planering och programmering i enlighet med Placemaking kan öka inkluderingen på en plats. Människorna på platsen skapar i sin tur en social kontroll, vilket både minskar risken för att brott och ordningsstörningar ska uppstå samt ökar tryggheten på platsen.

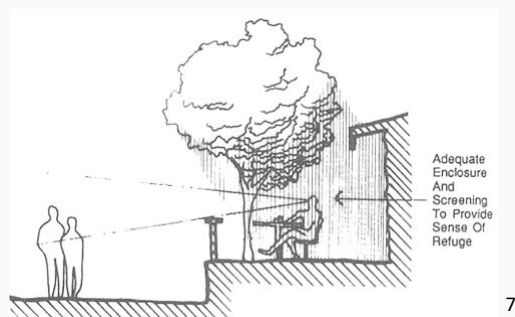
Prospect, refuge and escape⁶

Prospect, refuge and escape är tre aspekter i den fysiska miljön som Fisher och Nasar påvisar är faktorer som påverkar rädslan för brott.

Prospect handlar om vilka förutsättningar det finns för individen att överblicka en plats.

Refuge inbegriper de gömställen i en plats där individen kan uppfatta det som att en potentiell gärningsperson befinner sig. Samtidigt handlar faktorn om att det ska vara möjligt för individen att söka skydd eller dra sig undan.

Escape handlar om de potentiella flyktvägar som en plats innehar, alltså att individen har ett sätt att ta sig bort från en hotfull situation.



⁵ Future Place Leadership, Link Arkitektur & Stiftelsen Tryggare Sverige. (2020). *Placemaking in the Nordics*.

⁶ Fisher, B. S. & Nasar, J. L. (1992). *Fear of Crime in Relation to Three Exterior Site Features: Prospect, Refuge, and Escape*. *Environment and Behavior* 1992; 24; 35

⁷ Bildkälla: Appleton, J. (1975). *The experience of place*. London: Wiley

Trygghetsmodellen

Analysen grundar sig i Stiftelsen Tryggare Sveriges modell över nio aspekter i den fysiska miljön som påverkar förutsättningarna för att en plats ska upplevas som trygg.



Bild 1: Stiftelsen Tryggare Sveriges modell över nio aspekter som påverkar tryggheten utifrån den fysiska miljön.

Gestaltning

En plats utseende utgör grunden till våra känslor och vår trygghet. Det fysiska rummets gestaltning skapar förutsättningar för alla trygghetsaspekter samtidigt som den kompletterar den funktion olika trygghetsåtgärder ska utöva. Gestaltning handlar om ett arbete på olika skalor och med olika inriktning: Landskap, byggnader samt design av mindre objekt. Gestaltningen av en plats främjar trygghet när detaljerna har tagits hänsyn till och den övergripande kompositionen harmoniserar med platsens funktion och huvudidé. Genom t.ex. grönska, konst, färgsättning, goda materialval, placering av objekt, mänsklig skala, alternativa vägar, möjligheten att stå och sitta komfortabelt samt ett visst rumsligt skydd (ex. placering av bänkar med skydd för ryggen, bra utformade duschrum) skapas en miljö som känns omhändertagen, kontrollerad och som att individens integritet skyddas.

Mix av funktioner

En mix av funktioner har ut trygghetssynpunkt som mål att främja en lämplig mångfald av ändamål och bruk samt en passande överlappning av användning- och öppettider för att stödja trygghet och social kontroll under en så stor del av dygnet, veckan och året som möjligt.

Mix av människor

En mix av människor handlar ur trygghetssynpunkt om att främja olika sorters aktiviteter, målpunkter och attraktiva platser så att förutsättningar skapas för vistelse och närvaro av olika användargrupper, t.ex. yngre/äldre, boende/besökare, män/kvinnor. En grundförutsättning är att de personer som vistas på platsen ej består av en homogen grupp (t.ex. unga män), vilket i så fall kan göra att andra samhällsgrupper blir otrygga.

Tydlighet

En plats självklarhet och territoriefrågor har länge spelat en stor roll för tryggheten. Det behöver därmed vara enkelt att urskilja vad som exempelvis är privat och offentligt i ett område. Tydlighet i stadsrummet handlar också om att det ska vara lätt att skilja på vem som ansvarar för vad i ett område. Skyltning kan bidra till det. men är sekundärt i förhållande till de direkta signaler som utformningen av rummet sänder i sig själv. Rummet i sig ska skapa en förutsägbar situation utan att det behöver förklaras.

Social kontroll

Social kontroll kan vara både formell och informell. Den första utförs av människor som inom ramen för sin yrkesroll har i uppdrag att på ett eller annat sätt aktivt kontrollera miljön. Den andra utövas främst av de som bor i området men även förbipasserande. Även när en person inte avser att utföra någon kontroll kan denne ändå bidra med det i och med sin närvaro. Social kontroll gäller både närvaro av synliga människor och överblickbarheten i rummet. Det handlar både om att kunna se och om att känna sig sedd.

Belysning

Genom att säkerställa att ett område har en "god" belysning skapas förutsättningar för social kontroll under mörka timmar och för individen att ha en bra överskådlighet i sitt närområde och därigenom uppleva en ökad trygghet.

Skalskydd

Med skalskydd refereras vanligtvis till en typ av inbrottsskydd i form av fysiskt skydd av lokaler och rum. Bra skalskydd handlar då mest om tillräckligt inbrottsskyddade väggar, dörrar, fönster och lås. Det är samtidigt viktigt att skalskyddet är väl integrerat i byggnaden, men inte syns. Ett skalskydd som är överdrivet eller inte anpassat och integrerat skickar signaler till de som vistas i området att området är "farligt" eller brottsutsatt.

Förvaltning

Trygghet och oro att utsättas för brott hänger nära ihop med hur ett område förvaltats och sköts. Det vill säga vilken omsorg och lyhördhet som finns både för människorna i området och skötsel av byggnader och offentliga rum. Att det är rent och snyggt visar att platsen är i kontroll.

Information

Tillgången till information påverkar tryggheten. Skyltar och annan information kan exempelvis upplysa om tillgänglig ansvarig personal, kontakttider och öppettider. Det handlar också om såväl realtidsinformation vid olika funktioner som mer statisk information.

Den information som förmedlas bör handla om bland annat platsspecifik information om vad som händer i området, hur individen felanmäler skadegörelse eller anmäler otrygga situationer, information till de som drabbas av brott och ordningsstörningar samt information om trygghetsskapande insatser i området.

Genomgång av brottsstatistik

Syfte

Syftet med genomgången av statistik är att skapa en samlad bild av vilka faktiska problem som kan finnas i Wallenstams planområde i Bergsgruvan.

Metod och material

Stockholms stads trygghetsmätning 2020

Stockholm Stad genomför en trygghetsmätning var tredje år. Det senaste resultatet som finns att tillgå är från år 2020. Statistikföretaget som genomför undersökningen år 2023 beräknar att de kommer att leverera resultatet från den senaste mätningen till Stockholm Stad hösten 2023.

Trygghetsmätningen 2020 redovisas på olika nivåer och avgränsningarna följer inte ramen för hela parken Bergsgruvan. Den norra delen av Bergsgruvan ingår i RegSO (Regionalt StatistikOmråde)/stadsdel Mariatorget medan Wallenstams planområde ligger i stadsdel/RegSO Södra Station. Figur 1 och Figur 2 nedan visar var det aktuella planområdet ligger i relation till stadsdel/RegSO Södra Station samt Mariatorget. För att få en helhetsbild redovisas därför både Mariatorget och Södra Station under *Resultat*.

För att relatera resultatet till något redovisas även resultatet för hela Södermalm samt Stockholm stad. I tabellen under *Resultat*, där Stockholm Stads trygghetsmätning 2020 redovisas, förhåller sig Södermalms, Mariatorgets och Södra Stations resultat till Stockholms Stads resultat. Om Södermalms, Mariatorgets eller Södra Stations resultat visar på ett lägre resultat kopplat till trygghet än vad Stockholms Stads resultat gör markeras fältet med röd färg om resultatet däremot högre än Stockholms Stads markeras fältet med grön färg.

Område	Urval	Svarsfrekvens
Staden totalt	34 596	52 %
Södermalm	3123	57 %
Mariatorget	255	56 %

Södra Station	242	58 %
---------------	-----	------

Tabell 1. Svarefrekvensen för samtliga områden som redovisas i rapporten.

Regional lägesbild - Region Stockholm

Länsstyrelsen i Stockholm, Region Stockholm, Polismyndigheten, Tullverket, Kriminalvården, kommunerna i Stockholms län samt Samverkan Stockholmsregionen har tagit fram ett kartverktyg som har granskats i genomgången av statistik. I kartverktyget finns rapporterade händelser i kollektivtrafiken från trygghetscentralen. I och med planområdets närhet till pendeltågstationen Södra Station redovisas rapporterade händelser i kollektivtrafiken under *Resultat*. För att kunna jämföra resultatet, redovisas även antalet inrapporterade händelser från samtliga tunnelbanestationerna på Södermalm. De rapporterade händelserna handlar bland annat om brott (t.ex. skadegörelse, hot och våld), ordningsstörningar, personolyckor samt stationsrelaterade problem.



Bild 2. Södra station med aktuellt planområde markerat

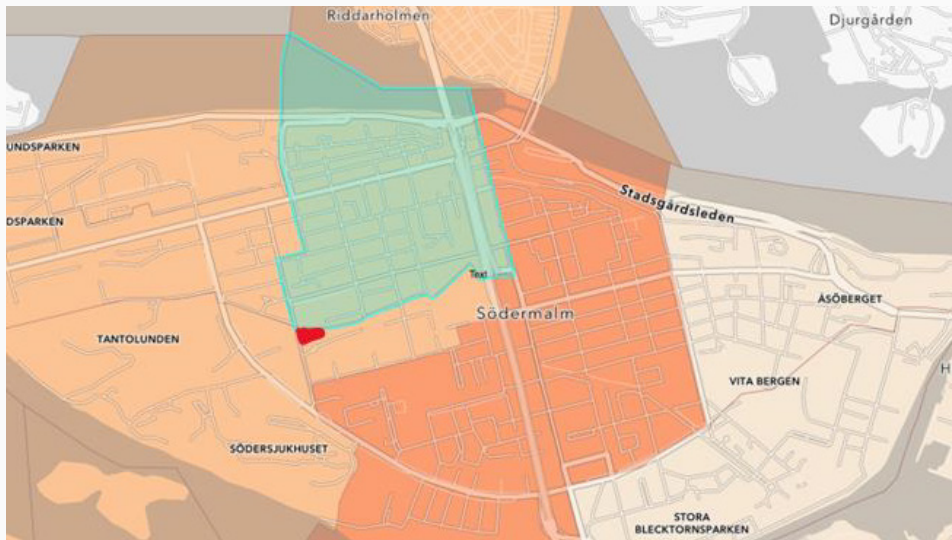


Bild 3. Mariatorget med aktuellt planområde markerat

Polisanmälda livskvalitetsbrott

Material för genomgången av polisanmälda brott samlades in via kontakt med Polisregion Stockholm och består av statistik över polisanmälda livskvalitetsbrott. Analysen av statistik fokuserar på utvalda brottskategorier som anmäls inom det geografiskt avgränsade området (se figur 3.) med tidsbegränsningen 2022-04-01 till 2023-03-31.

I förfrågningsunderlaget som skickades in till polisen ingick så kallade livskvalitetsbrott, vilket innefattar följande brottskategorier: misshandel (utomhus), fordonsrelaterade brott, skadegörelse (ej fordon), inbrott, stöldbrott mot person, rån, olaga hot, ofredande och våldtäkt utomhus. I förfrågningsunderlaget som skickades in till polisen ingick en geografisk avgränsning (se Figur 3).

Kriminalstatistiken visar enbart de brott som anmäls till polisen. Observera att antalet anmälda brott inte är detsamma som antalet begångna brott. Få anmälda brott kan exempelvis också vara en indikation på låg anmälningsbenägenhet.

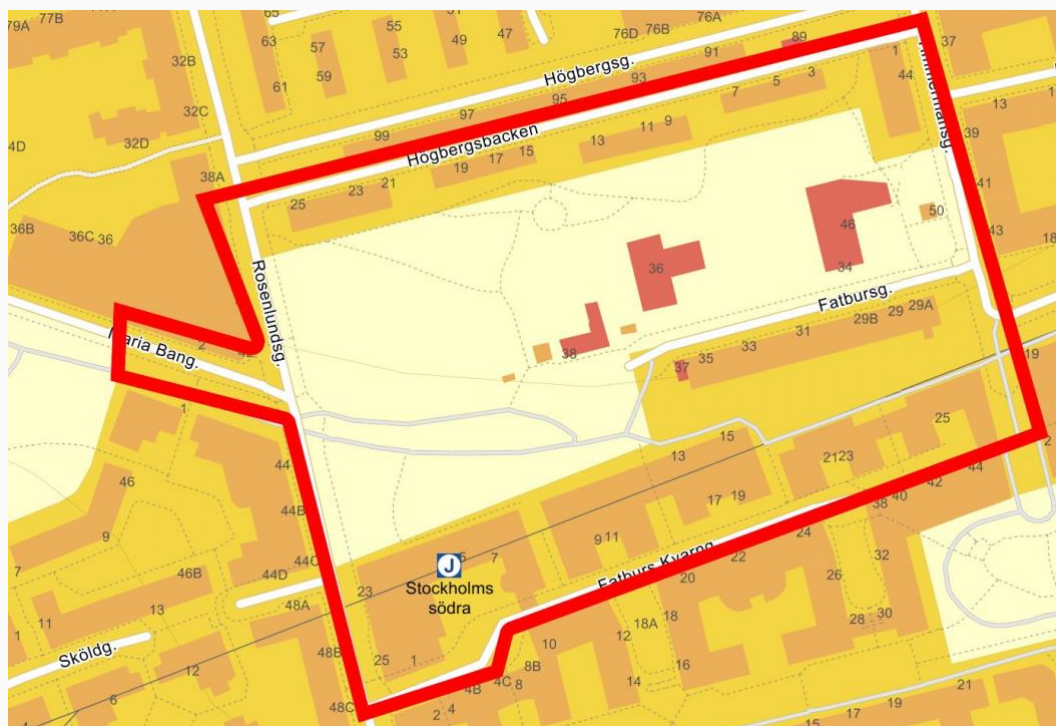


Bild 4. Avgränsning för inhämtning av statistik polisanmälda brott

Resultat

Stockholms stads trygghetsmätning 2020

	Staden totalt	Södermalm	Södra Station	Mariatorget
Känner du oro för att bli utsatt för ett brott av något slag i ditt bostadsområde? (Ja, varje eller nästan varje dag Ja, någon gång i veckan)	7 %	5 %	7 %	8 %
Orolig för att vistas på vissa platser i ditt bostadshus eller dess närhet, därför att du skulle kunna utsättas för ett brott (Ja, på en eller flera platser)	21 %	20 %	25 %	22 %
Om du går ut ensam sent en kväll i området du bor i, känner du dig	10 %	5 %	10 %	4 %

trygg eller otrygg eller går du i stort sett aldrig ut ensam på kvällarna? (Mycket otrygg Går ej ut ensam på kvällen av oro för att utsättas för brott)				
Finns det platser i området där du bor som du undviker på grund av oro för att utsättas för brott? (Ja, flera platser Ja, en plats)	31 %	33 %	43 %	44 %
Upplever du att det finns problem med följande fenomen i ditt bostadsområde eller i anknnytning till detta:				
[Bostäder som är tillhåll för narkotikamissbrukare]	5 %	5 %	8 %	14 %
[Narkotikamissbrukare på offentliga platser som stör ordningen]	8 %	13 %	31 %	30 %
[Narkotikahandel som sker öppet på gata eller torg]	9 %	10 %	22 %	24 %
[Påträngande tiggeri]	17 %	19 %	30 %	28 %
[Klotter]	10 %	19 %	30 %	31 %
[Nedskräpning]	23 %	25 %	29 %	36 %
[Skadegörelse]	9 %	8 %	15 %	13 %
[Mörka områden och dålig belysning]	15 %	12 %	22 %	14 %
[Berusade personer som stör ordningen]	6 %	12 %	18 %	21 %

[Folk som bråkar och slåss utomhus]	3 %	5 %	8 %	8 %
[Kvinnor som antastas]	3 %	2 %	6 %	5 %
[Moped/MC-trafik på gång- och cykelvägar]	9 %	6 %	9 %	8 %
[Ungdomar som stör ordningen]	9 %	6 %	8 %	9 %

Regional lägesbild-Region Stockholm 2021 (Rapporterade händelser i kollektivtrafiken)

Station	Antal ärenden
Slussen (t-bana)	2332
Medborgarplatsen (t-bana)	1449
Hornstull (t-bana)	1065
Stockholms Södra (tåg)	956
Mariatorget (t-bana)	857
Skanstull (t-bana)	664
Zinkensdamm (t-bana)	358

Polisanmälda livskvalitetsbrott (2022-04-01-2023-03-31)

Kategori	Antal anmälda brott
Skadegörelse, klotter (ej fordon)	274
Skadegörelse, annan (ej fordon)	178
Misshandel, utomhus	8
Fordonsrelaterade brott (motorfordon)	8
Ofredande	5
Fordonsrelaterade brott (cykel)	4
Rån	3
Inbrott (källare/garage)	2
Stöldbrott mot person (fickstöld)	2
Våldtäkt, utomhus	0
Olaga hot	0
Inbrott (bostad)	0
Stöldbrott mot person (väskryckning)	0
Totalt	484

Slutsatser

Vid genomgången av Stockholms Stads trygghetsmätning visar resultatet att Södermalms generella trygghet är bättre än staden totalt. Däremot är Mariatorget och Södra Station otryggare i jämförelse med snittet i stadsdelsförvaltningen Södermalm. Det är även en större andel av respondenterna som bor i området Södra Station som är otrygga när de ska gå ut kvällstid i sitt bostadsområde jämfört med Mariatorget. När det kommer till frågeställningen om respondenterna upplever mörka områden och belysning som ett problem är det en större andel som har svarat att det är ett problem i området Södra station i jämförelse med Mariatorget och när det kommer till problem med nedskräpning upplever respondenterna i området Mariatorget det som ett större problem än respondenterna i området Södra Station. I övriga frågeställningar ligger Södra Stations resultat relativt nära Mariatorgets resultat.

Mariatorget och Södra Station utmärker sig särskilt negativt gällande frågeställningar som rör narkotikaproblematik i jämförelse med snittet på Södermalm och staden totalt. Andra frågeställningar som utmärker sig vid Mariatorget och Södra Station handlar om att det är en större andel respondenter som undviker platser i sitt bostadsområde på grund av rädslan att utsättas för brott än snittet på Södermalm och i staden totalt. Ytterligare upplever respondenterna från Mariatorget och Södra Station en större problematik med klotter, berusade personer som stör ordningen och påträngande tiggeri.

Det aktuella planområdet ligger i anslutning till pendeltågsstationen Södra Station. Områden nära kollektivtrafiken är generellt en vanlig hot-spot för brott, vilket kan generera utmaningar i dessa områden. År 2021 rapporterades det in 956 händelser kopplat till pendeltågsstationen Stockholms Södra, vilket i snitt är 2,6 händelser om dagen. Antalet händelser som rapporterats på Södra Station utmärker sig inte i jämförelse med tunnelbanestationerna på Södermalm. Eftersom de rapporterade händelserna även kan vara brott är det troligt att några av de rapporterade händelserna på Södra Station överlappar med de livskvalitetsbrott som har anmälts på Södra Station.

Vid genomgången av polisanmälda livskvalitetsbrott inom det avgränsade området (se figur. 3) utmärker sig kategorin skadegörelse som det absolut vanligaste anmälda brottet. Därefter kommer misshandel utomhus där 8 brott har polisanmälts samt fordonsrelaterade brott där 8 brott har polisanmälts. När det kommer till skadegörelsebrotten är den vanligaste platsen för dessa Södra Station. Även misshandelsbrotten är koncentrerade dit, fem av åtta misshandelsbrott är anmälda på Södra Station.

Upplevelseindex

Syfte

Som en del av trygghetsanalysen genomförs ett upplevelseindex i syfte att fånga in och mäta besökares upplevelse av Wallenstams planområde i Bergsgruvan men också det närliggande området. Upplevelseindex skapar förutsättningar för Wallenstam att följa upp och utvärdera insatser och förändringar som genomförs i området.

Metod

Upplevelseindex består av en enkät med frågor där respondenten uppskattar sin upplevelse av området kopplat till sex olika kategorier. Enkäten innehåller också öppna frågor om vad den tillfrågade tycker är viktigaste att förbättra på platsen och hur den tillfrågade skulle beskriva Bergsgruvan. Enkätsvaren samlas in genom ett spontant urval av personer som vistats i Bergsgruvan under dagtid en vardag.

De kategorier som används är: Helt och rent, Snyggt och tilltalande, Säkert och tryggt, Utbud och aktiviteter, Tillgänglighet och Helhetsupplevelse. Svartalalternativen är: Stämmer mycket bra, Stämmer bra, Stämmer mindre bra och Stämmer dåligt.

Utifrån de inkomna svaren har ett genomsnittligt index beräknats för varje kategori med en skala från 1 (dåligt) till 4 (mycket bra).

Resultat

I Bergsgruvan intervjuades totalt 52 personer. 58 % av de tillfrågade var kvinnor och 42 % var män. Om kategorierna redovisas från högst till lägst får de följande ordning:

Kategori	Män	Kvinnor	Totalt
Öppet och välkomnande	3,2	3,2	3,2
Helhetsupplevelse	3,3	3,2	3,2
Utbud och aktiviteter	3,2	2,9	3,1
Snyggt och tilltalande	3	2,8	2,9



Bild 6. Respondenternas svar på frågan "Hur skulle du beskriva platsen med ett ord?".

Respondenterna erbjöds även möjligheten att lämna generella kommentarer om området, där anteckningar från respondenternas synpunkter redovisas nedan.

"Tyckte lekplatsen var fantastisk tidigare men inte lika bra längre."

"Alla åldrar älskar platsen, Bergsgruvan, förut bajsade folk här."

"Tillhåll, toaletten är en magnet, de har boat i det här huset som ligger på andra sidan fotbollsplan vid lekplatsen (pundare)."

"Bra med fotbollsplan, gungor, backar."

"Det var sämre förr med missbrukare."

"Mycket knarkare, går aldrig in i mitt hus från parkens sida, förr var det lekstugor där det var folk som skräpade mycket, förut när det var stugor var det skräp och bajs."

"Otryggt kvällstid."

"En hel del narkomaner."

"Mörkt på vintern vågar inte gå med hunden, folk med problematik."

Slutsatser

Sammanfattningsvis visar undersökningen att Bergsgruvan generellt upplevs på ett positivt sätt. Betyget i samtliga kategorier ligger strax under eller över 3, det vill säga bra. Kategorierna Öppet och välkommande samt Helhetsupplevelse fick ett högre resultat än övriga kategorier. För att ytterligare förbättra människors upplevelse av Bergsgruvan bör insatser fokusera på säkerhet och trygghet samt på att hålla området snyggt och tilltalande samt helt och rent då dessa kategorier hamnade under 3. Generellt uppgav de tillfrågade männen ett högre resultat än vad kvinnorna gjorde.

Svaren på de öppna frågorna fördjupade bilden av vilka specifika problem som finns kopplat till säkerhet och trygghet. Flera av de tillfrågade svarade att det finns problem med alkohol- och narkotikaanvändning i området, efterfrågade bättre belysning och en bättre förvaltning. Vidare efterfrågades fler sittplatser och aktiviteter samt att toaletten behöver ses över.

De tillfrågades beskrivning av Bergsgruvan var i de flesta fall positiv. Svar som "bra", "fint", "lugnt" och "bra lekplats" var återkommande. De svar som var mindre positiva handlade om att det var otryggt under kvällstid med förekomst av alkohol- och narkotikaanvändning.

Utifrån resultatet av Upplevelseindex bör Wallenstams fortsatta arbete ta höjd för att aktivera och programsätta området samt att skapa förutsättningar för en god förvaltning. Samtidigt krävs polisiära och kommunala insatser kopplat till användning av alkohol och narkotika i offentlig miljö.

Sammanfattningsvis visar undersökningen att Bergsgruvan upplevs som ett bra område, men att insatser bör fokusera på att förbättra säkerheten och tryggheten.

Konsekvensanalys

Metod

Bedömningen utgår från standarden BoTryggt2030 och checklistpunkterna som anges i handboken (se även *Bakgrund*). Av de åtta aspekter i trygghetsmodellen som konkretiseras i BoTryggt2030 (se bild 2), bedöms inte aspekterna Belysning, Skalskydd, Förvaltning och Information i denna analys. Detta eftersom projektet befinner sig i ett tidigt skede i planprocessen. De kan emellertid bedömas längre fram och är viktiga att beakta genom hela processen.



Bild 7. BoTryggt2030s modell över åtta aspekter som innehåller riktlinjer för planering av säkra och trygga livsmiljöer

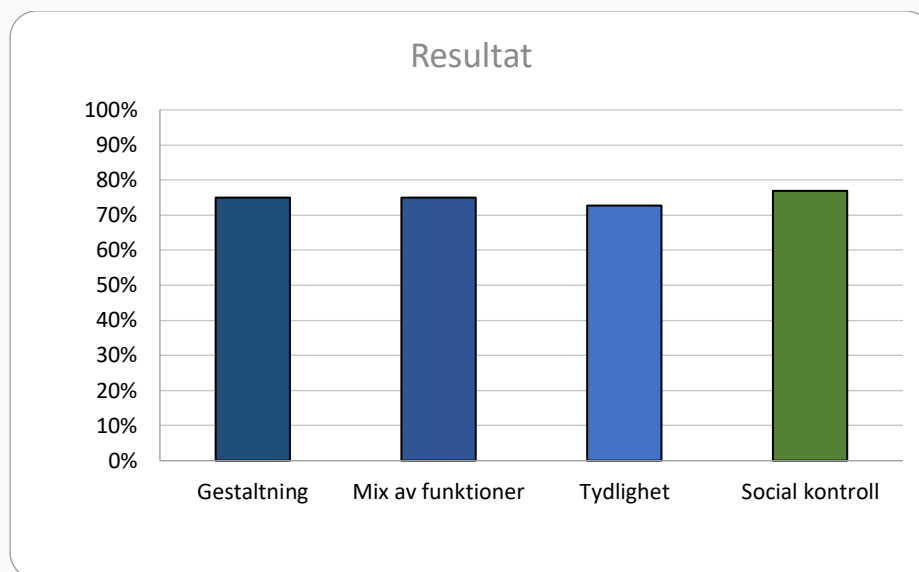
Underlaget består av följande dokument:

- Övergripande principer, Bergsgruvans park (19-01-2023)
- Solstudier, Bergsgruvans park (28-02-2023)
- Förstudie, Bergsgruvans park (01-03-2023)
- Material och kulör, Bergsgruvans park (10-03-2023)
- Förgårdsmark, Bergsgruvans park (05-04-2023)
- Arkitektoniska ide, Bergsgruvans park (06-04-2023)
- Skiss entréplan, Bergsgruvans park förstudie (2023-04-28)
- Tjänsteutlåtande, Startpromemoria för Södramalm 4:1 i Bergsgruvans park

För trygghetskonsekvensanalysen har placering av byggnaden och stråk som i ritningarna från dokumentet "Förgårdsmark, Bergsgruvans park (05-04-2023)" tagits som slutgiltig utgångspunkt, kompletterad med förslagen och idéerna i de övriga underlagen.

Resultat

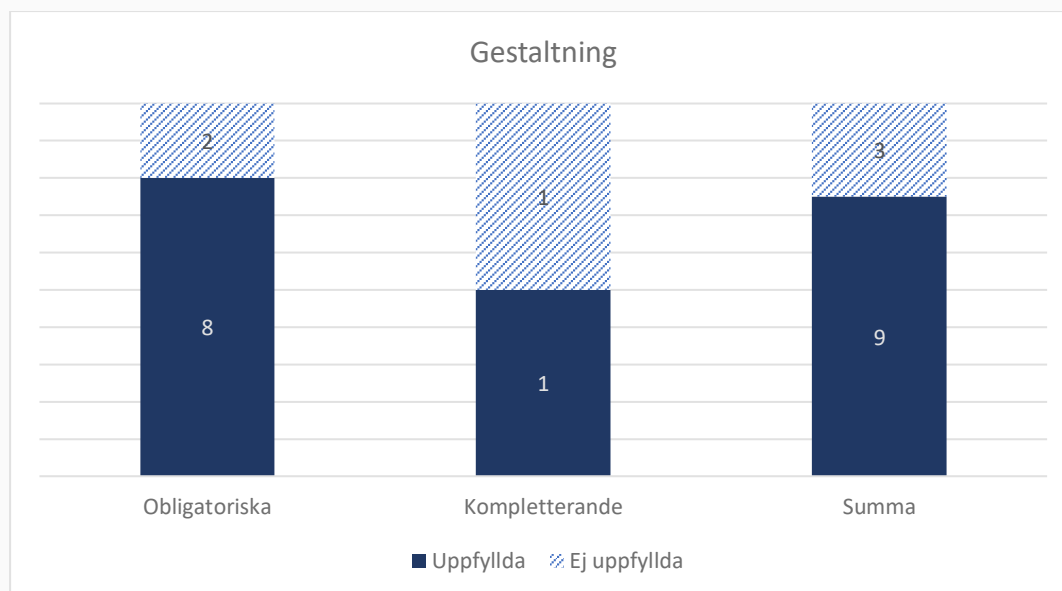
Vissa av checklistpunkterna som finns under bedömda aspekter (Gestaltning, Mix av funktioner, Tydlighet och Social kontroll) har inte kunnat bedömas i detta skede i planprocessen. Det finns sammanlagt 75 riktlinjer som berör detta skede. I denna analys har 44 punkter bedömts vara relevanta och granskats. I resultatet redovisas per aspekt hur många av faktorerna som inte kunnat bedömas i relation till resten av faktorerna.



I diagrammet ovan finns en översikt av resultatet inom respektive aspekt som bedömts. Vissa av checklistpunkterna har inte kunnat bedömas i detta planeringskede. Av de granskade obligatoriska och kompletterande checklistpunkterna i handboken BoTryggt2030 har 74 % (av de som analyserats i den här konsekvensanalysen) bedömts vara uppfyllda.

Gestaltning

På en övergripande nivå har åtta av de tio obligatoriska checklistpunkterna under aspekten Gestaltning uppfyllts i förslagna planen. En av de kompletterande punkterna har också uppfyllts. Tre av de bedömda riktlinjerna anses ej uppfyllda, varav två obligatoriska riktlinjer och en kompletterande riktlinje.



Beskrivning

Förslaget skapar bra förutsättningar för att på ett bättre sätt integrera olika ytor i området genom att koppla gatunivån till parknivån med en trappa och en ny mötespunkt för de som nyttjar cykelgaraget vid byten mellan tåg och cykel. Detta kan vara positivt utifrån ett trygghetsperspektiv. Cykelgaraget och verkstaden kommer bidra till platsens identitet.

I dagsläget finns ett gatunät i flera nivåer och med övergångar och gångtunnlar. Planen kan öka tillgängligheten i området och skapar bra förutsättningar för ett tydligt rörelsenät. Det finns dock en risk med trappan mellan gatunivån och parknivån vilket kan ha en negativ påverkan på tryggheten genom ökad friktion.

Området planeras för att vara en sammanhängande yta med olika platser som överlag aktiverar och programmerar planområdet. Det bör dock funderas på hur funktionerna i bostadshuset kopplas till det offentliga rummet och hur relationerna mellan utrymmen kan skapas.

I förslaget inkluderas ett flertal sittplatser i det offentliga rummet vilket kan ha en positiv effekt på tryggheten genom ökad närvaro. Placering och användning av dessa bör dock vara genomtänkta med tanke på att det finns en otrygghet kopplat till narkotikamissbruk och

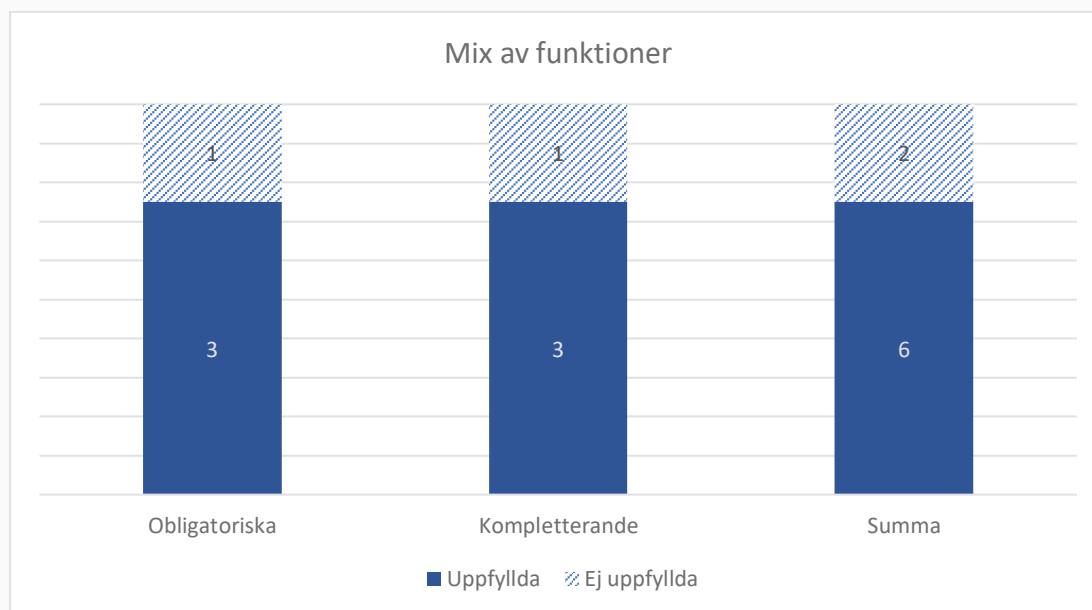
häng i det offentliga rummet. Sittplatser är mycket positiva och i kombination med ytterligare funktioner kan störande påverkan begränsas.

Gestaltningen bör även ta hänsyn till den framtida förvaltningen och kraven som uppstår utifrån det. I upplevelseindexet visar det sig att rent och snyggt och underhåll är insatser som är viktiga för området och användarna. Planeringen av grönskan i parken och det offentliga torget bör därför ta höjd för att skapa bra förutsättningar för en enkel förvaltning och underhåll framöver. Gestaltningen bör således inte hindra rengöring och städning av ytor, inkludera lättskötta växter, placering av tillräckligt med papperskorgar och material som är hållbara och enkla att reparera.

Förslaget innehåller en del ytor som skapar förutsättningar för spontana möten, dock bör syftet med de olika grönytorerna och ospecificerade ytor tydliggöras mer.

Mix av funktioner

På en övergripande nivå har tre av de obligatoriska och tre av de kompletterande riktlinjerna under aspekten Mix av funktioner uppfyllts. Två av de bedömda riktlinjerna anses ej vara uppfyllda, varav en är obligatoriska riktlinjer och en kompletterande.



Beskrivning

Fastigheten planeras för ett högre bostadshus som även inkluderar offentliga funktioner och verksamhetslokaler. De offentliga ytorna runt fastigheten planeras också för tillfällig användning av allmänheten. Fastigheten inkluderar ungefär 60 lägenheter och ett offentligt cykelgarage vilket skapar bra förutsättning för en högre befolkningstäthet på platsen.

Möjlighet finns i förslaget för ett större utbud av funktioner/verksamheter utifrån behovet. Det är dock oklart vilken/vilka typ/er av funktioner det kan handla om. I planförslaget och skisserna placeras lokalerna i entréplan på gatusidan samt ytterligare en eventuell möjlighet på entrésolplan. Utifrån ett trygghetsperspektiv är detta positivt med extra aktiviteter vid de platser där flera rör sig som huvudgatan och i cykelgaraget. Där det i den sistnämnda finns begränsade möjligheter inomhus för uppsikt. Det saknas dock lokal eller verksamhet i bottenplan mot parken, där möjligheterna kan undersökas för den här fastigheten.

Cykelgaraget i sig kan bidra positivt till att skapa liv och rörelse på platsen och tillför en specifik service för lokala användare till området som inte funnits tidigare. Platsen kan även attrahera en variation av människor i och med denna funktion och tillgängliggör de offentliga ytorna på platsen på ett annat sätt än i dagsläget. Rörelserna delas också upp mellan cykelgaraget i bottenplan mot parken och på entrésolplan, var respektive nås via parken eller Rosenlundsgatan.

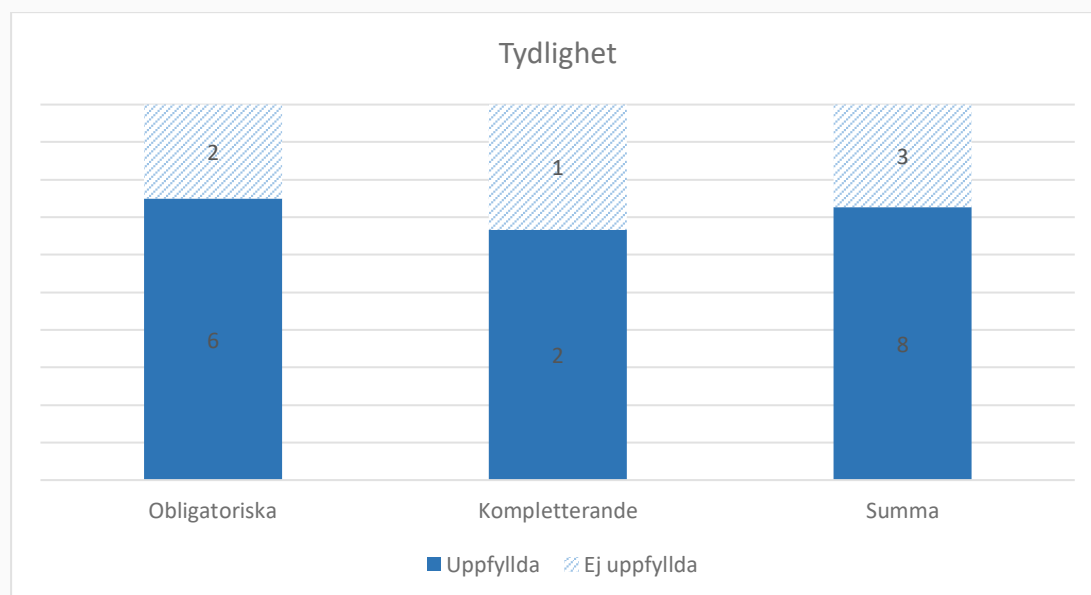
Det kan funderas över om det ska finnas en toalett tillgänglig vid cykelverksamheten, där behovet behöver vägas in samt risken för störande/olämplig användning.

I det offentliga rummet har förslaget planerats så att ett flertal ytor och platser finns som erbjuder olika aktiviteter och funktioner. Exempelvis finns det boende, cykelverksamhet, sittplatser, konst och parkyta. Det är dock än så länge otydligt hur parkytan är tänkt att användas och det vore därför bra att ta fram ett platsprogram för att främja användningen av ytorna i området. Detta program kan med fördel kopplas till kringliggande platser i närheten som Södra station, Ånghästuparken, Södermalmsallén, mm.

Planeringen och framför allt utformningen av cykelparkeringen bör göras med omtanke där placeringen vid en stor kollektivtrafiknod kan skapa risk för ökad brottslighet i form av stöld eller skadegörelse. Här krävs ett genomtänkt säkerhetsarbete.

Tydlighet

På en övergripande nivå har sex av de obligatoriska riktlinjer under aspekten Tydlighet uppfyllts. Två av de kompletterande punkterna har också uppfyllts. Tre av de bedömda riktlinjerna anses ej vara uppfyllda, varav två är obligatoriska och en är kompletterande.



Beskrivning

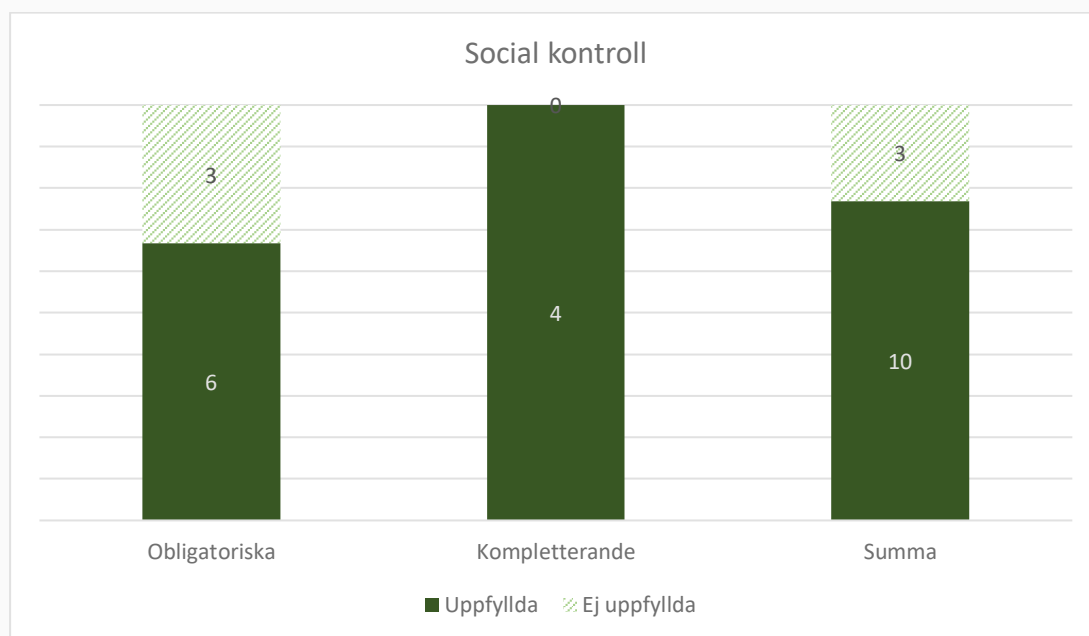
Överlag bedöms planerna bidra till en ökad tydlighet i det fysiska rummet. Förslaget skapar nya kopplingar och förbättrar tillgängligheten i området, vilket kan öka orienterbarheten lokalt. Den föreslagna byggnaden formar i sig även ett landmärke som känns igen och kan synas på avstånd, vilket blir en orienteringspunkt i staden. Vidare formar den planerade platsen en entré ned till parken från Rosenlundsgatan och ökar tillgängligheten dit, genom nya stråk som inte har funnits på platsen förut. Byggnaden har inga baksidor då det finns aktiva fasader och entréer runt om hela. Vid norra sidan kan dock hörnet upplevas som otydligt och bli till en otrygg vrå för häng i det offentliga.

Huvudgatan, Rosenlundsgatan, stärks genom den nya fasaden vilken enligt förslaget utformas med ett stort entréparti och lokal som skapar en öppen, mer aktiv fasad på platsen. Huvudentrén placeras därmed även i direkt anslutning till huvudgatan. Samtidigt skapas nya aktivitetsytor nere i parken, vilka även inkluderar aktiva fasader i byggnadens bottenplan i form av cykelgarage.

Nere i parken planeras ytor på ett genomtänkt sätt utifrån deras användning och programmering för tillfälliga aktiviteter och vistelse finns med i planerna vilket på ett positivt sätt bidrar till hur platsen upplevs som helhet och dess syften.

Social kontroll

På en övergripande nivå har sex av de obligatoriska checklistpunkterna under aspekten Social kontroll uppfyllts. Fyra av de kompletterande punkterna har också uppfyllts. Tre av de bedömda riktlinjerna anses ej vara uppfyllda, varav alla är obligatoriska.



Beskrivning

Den sociala kontrollen bedöms skapa förbättrade förutsättningar i det nya planförslaget. Genom att addera ett bostadshus inklusive verksamhet och offentlig funktion skapas en naturlig ökad närvaro i form av de boenden och användarna av cykelgaraget och verkstaden. Bostadshuset föreslås även ha många balkonger som skapar förutsättningar för indirekt social kontroll i det offentliga rummet och på gatan. Formen på byggnaden medför även social kontroll i många riktningar och har en tydlig och bra visuell koppling till tunneln. I fortsättningen bör dock placering av de olika funktionerna och rummen i lägenheterna beaktas, där en variation av olika rum åt olika väderstreck kan bidra med möjligheter till kontinuerlig social kontroll.

Fasaden, inklusive huvudentrén vid Rosenlundsgatan och bottenplan i parken, utformas på ett sådant sätt så att en öppenhet skapas genom transparenta ytor och olika funktioner/verksamheter som tar plats. Detta ökar tryggheten i det offentliga rummet då det skapar en känsla av att bli sedd och eventuellt kunna se andra som befinner sig i byggnaden. Dock bör hänsyn tas till faktumet att området är mycket utsatt för skadegörelse och klotter, och fasaden kan vara en enkelt eller attraktiv yta för dessa typer av brott. Valet av bra, beständigt material blir av yttersta vikt i området.

Cykelgaraget har även egna ingångar från olika sidor. Den södra ingången som leder in till entréplan behöver dock ses över utifrån möjligheter till insyn och uppsikt av den ingången som redan nu ligger i ett trångt hörn. Den får inte ligga gömd från omgivningen och hindras av grönska, vilket i så fall kan skapa möjligheter till att ta sig osedd in i cykelgaraget.

Genom förslaget öppnas parken upp med mer tydligt definierade ytor, ökade siktlinjer från huvudgatan ned på parken och aktiviteter som lockar fler personer till platsen och "ögon på gatan". Enligt programmet ska det offentliga rummet planeras för olika insatser som lockar flera att titta förbi. Trots begränsningar som handlar om närheten till tågtrafiken (transport av farligt gods) så skapar planen potential för kortare, tillfälliga vistelser utomhus och ett ökat flöde nere i parken.

Det planeras för mycket grönska i parken i framför allt den södra delen mot den befintliga fasaden/byggnaden och stråket, genom exempelvis den "gröna ridån". Där planeras även för ett nytt gångstråk och en trappa upp/ned till Rosenlundsgatan, vilket kan skapa minskade förutsättningar för social kontroll om den planerade grönskan kommer hindra överblickbarheten och uppsikten på det befintliga och nya stråket till och från intilliggande ytor (se bild 9). Med tanke på den befintliga otryggheten i området och narkotikaproblematiken riskerar även trappan intill fasaden (enligt de senaste skisserna) ned till parken att bli en otrygg plats med oönskade aktiviteter. Eftersom trappan ligger intill fasaden kan det finnas ett hinder för uppsikt från intilliggande ytor beroende på den grönska som kommer finnas och hur mycket den kommer täcka från sidorna, uppifrån och nedifrån. Det blir även svårt att ha möjlighet till att se trappan från lägenheternas balkonger. Behovet av trappan intill fasaden bör ses över.

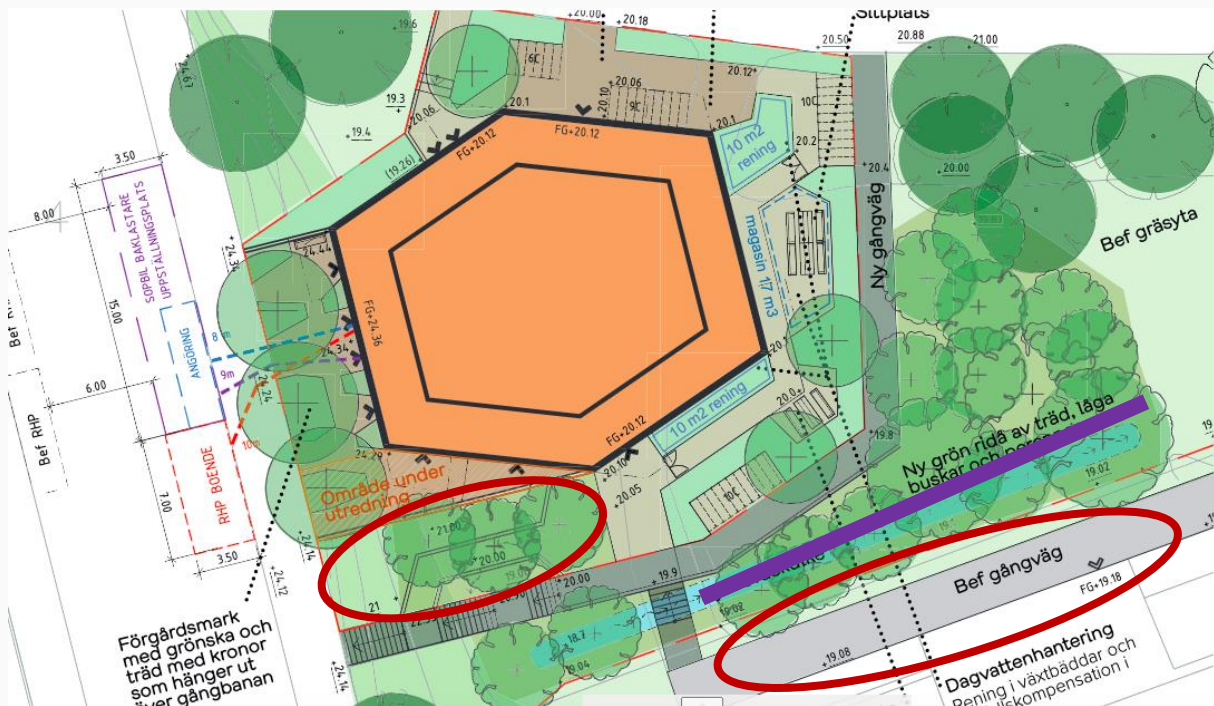


Bild 9. Stråk som i planförslaget riskerar få en låg social kontroll.

Med tanke på resultat från upplevelseindex och statistiken kommer även belysningen och dess utformning framöver spela en stor roll i huruvida stråken och de offentliga ytorna uppfattas som trygga eller ej.

Det finns även risk för uppkomst av otrygga ytor vid vissa vrår vid sidan om byggnaden (se bild 10).

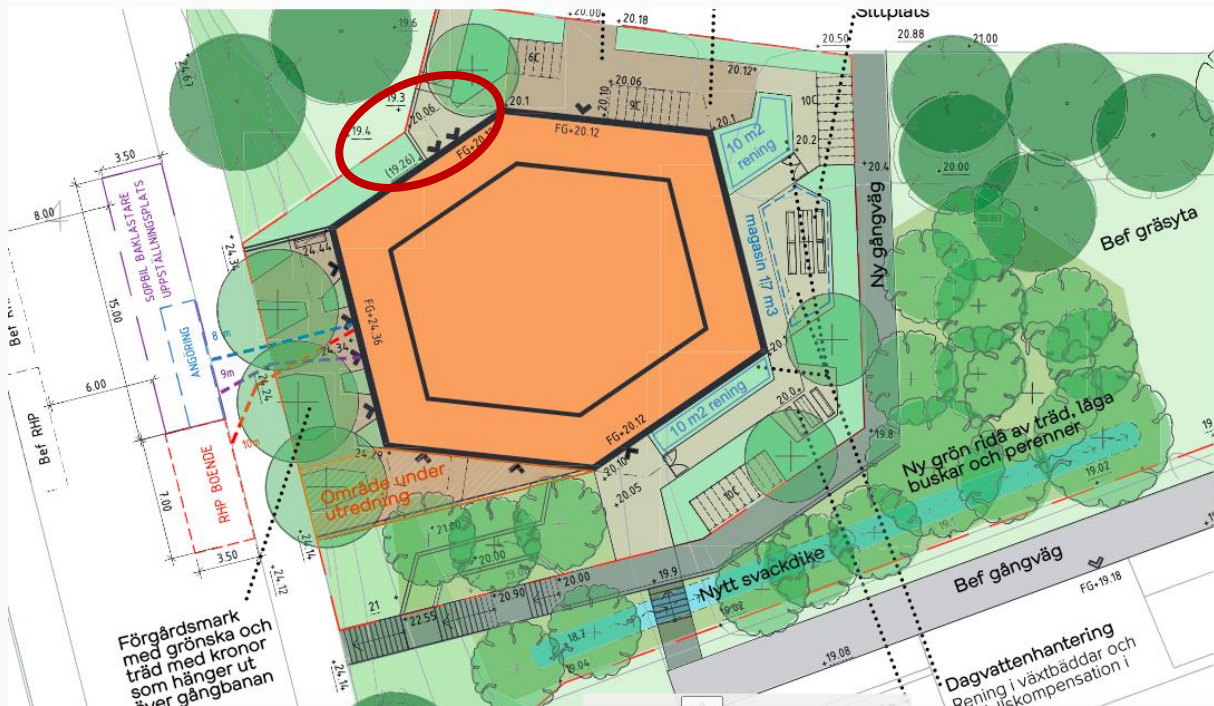


Bild 10. Ytor i planförslaget som riskerar bli otrygga på grund av dess placering och utformning.

Fokusområden

I den vidare utvecklingen av området och planerna rekommenderas ett antal fokuspunkter att ses över utifrån checklistpunkterna i BoTryggt2030 samt diskussionerna på workshopen (som genomfördes tillsammans med Wallenstam 3 maj 2023). Dessa fokusområden ska ses som punkter att ta höjd för i den kommande planprocessen när projektplaner och senare bygglov ska utarbetas och inför byggskedet. För en framgångsrik implementering av säkerhets- och trygghetsperspektivet krävs ett långsiktigt arbete där BoTryggt2030 integreras i den vidare processen och granskas.

Gestaltning

Med tanke på den skadegörelse och klotter (i både statistik- och trygghetsundersökning) som redan i dagsläget kan noteras i området bör utformningen ta hänsyn till att stävja detta. Exempelvis bör bottenvåningen utformas med klotterbeständigt material, där det även kan säkerställas att det ej finns släta ytor i bottennivå som är lätt nåbara. Vidare innehåller fasaden mycket transparenta glasytor i bottenplan vid parken vilka bör vara av hög säkerhetsklassning.

Materialvalet och val av typ av grönska kan också bidra till en enklare framtida förvaltning av hela området, vilket visade sig vara en viktig faktor för områdets upplevelse.

Planförslaget bör i den yttre miljön ta höjd för att stärka den starka karaktären av att parken har ett tydligt fokus på barn.

Mix av funktioner

Området och parken bör aktiveras och programsättas mer. Att aktivera parkytan kan göras genom lugnare dragplåster som information om biotop och miljö. Funktioner som utegym och hundrastgård kan vara viktiga funktioner för att aktivera ytorna i parken.

Placeringen av sittplatser bör ses över så att dessa placeras på strategiska platser som exempelvis vid entréer och där användarna blir sedda och ser resten av parken.

Säkerheten kring cykelgaraget bör ses över med tanke på att det är en känslig funktion (med risk för cykelstölder) som kommer ha timmar med många användare och timmar där det finns mycket mindre folk. Bra flöden av förbipasserade och användare utanför ökar den sociala kontrollen men även bevakning och stängning av garaget bör beaktas.

Tydlighet

Tydligheten bör ökas i direkt anslutning till byggnaden genom att förtydliga gränserna mellan det privata och offentliga i bottenplan: fasaden formar gränsen men även olika material och beläggning kan bidra.

Skytning vid entréerna blir också viktigt för gränsdragningen och tydligheten.

Social kontroll

Planering av stråk och de gröna ridåerna bör ses över utifrån ett trygghetsperspektiv så att inte grönskan hindrar siktlinjer och uppsikten till och från andra ytor och funktioner.

Placering av träden bör beakta att trädkronor inte hindrar siktlinjer, framför allt från gatunivå (eller balkonger) ned till parken och in till cykelgaraget.

För entréerna in till cykelgaraget är det viktigt att uppsikten och synligheten är hög. Detta kan åstadkommas genom att ha ett begränsat antal ingångar samt ha öppna fria entréer med tydlig in- och utsyn.

Cykelgaraget bör lysas upp dag- som nattetid för att skapa möjligheter till insyn.

Se över möjligheter för ytterligare lokaler/verksamheter i bottenplan för att öka möjligheter till social kontroll ut mot parken.

Se över behovet av trappan vid fasaden utifrån ett trygghetsperspektiv med tanke på friktion på en sådan smal yta med ett flertal entréer samt närheten intill fasaden vilket hindrar uppsikten från t.ex. lägenheterna.

Se även över trappan som ligger längre från fasaden och säkerställ att det inte finns för omedelbara siktlinjer in i lägenheterna (vilket ökar risken för att boende drar för gardiner).

Övrigt

Samordning och samsyn krävs för förvaltning av grönskan och ytorna i parken. Även den framtida förvaltningen av cykelgaraget blir viktigt där det även där krävs samordning kring de inre och yttre rummen samt kontroll och stängning.

För att förtydliga trygghetsfrågorna bör de mjuka värdena tas in i planbeskrivningen samtidigt som en tydlig uppföljningsplan upprättas.

Samverkan kommer vara viktigt i området och det kan med fördel upprättas en lokal samverkansorganisation kring parken och närområdet där bland andra Wallenstams förvaltning, Brf Brinken, Maria sjukhus, Micasa, Magnus Ladulås, Cykelfrämjandet, MTR, SL, Instabox, mfl.

Bilaga A

Checklistor för de bedömda riktlinjerna per aspekt

Gestaltning

Av de relevanta riktlinjerna under aspekten Gestaltning bedöms följande riktlinjer vara uppfyllda samt en delvis uppfylld i planerna:

- 101.** De olika delområdena i staden ska vara välintegrerade med varandra
- 102.** Området ska ha en balanserad densitet
- 103.** Lokal fordonstrafik leds med fördel genom området
- 104.** Utpekade rekreativa gång- och cykelstråk ska inte ersätta huvudstråk som är viktiga för vardagens rörelser i området
- 105.** De olika ytorna inom området ska ha en tydlig relation till varandra i syfte att skapa en sammanhållen plats
- 106.** De olika ytorna i området ska vara enkla att ta sig till och från till fots och till cykel i syfte att öka tillgängligheten
- 109.** Det ska finnas bekväma sittplatser i det offentliga rummet i syfte att öka närvaron av och interaktionen mellan människor
- 111.** Platsen bör skildra en estetisk variation i den rumsliga inredningen
- 1005.** Platsen bör även innehålla inslag av naturelement för en ökad positiv upplevelse av platsen

Av de relevanta riktlinjerna under aspekten Gestaltning bedöms följande riktlinjer inte vara uppfyllda i planerna:

- 107.** Huvudstråk och stråk för viktiga funktioner, aktiviteter och centrala målpunkter ska ha tillräckligt med utrymme för att undvika friktion
- 110.** I den yttre miljö ska det planeras för ett flertal alternativa vägar till närliggande mötesplatser
- 1003.** Platsen bör erbjuda förutsättningar för spontana möten men också att kunna dra sig undan

Mix av Funktioner

Av de relevanta riktlinjerna under aspekten Mix av funktioner bedöms följande riktlinjer vara uppfyllda i planerna:

- 201.** Området ska planeras för en befolkningstäthet som främjar en mix av funktioner

204. Centrala offentliga mötesplatser ska erbjuda olika typer av aktivitetsmöjligheter för barn, unga, vuxna, kvinnor, män och andra samhällsgrupper

205. Bottenvåningar ska i största möjliga mån aktiveras och öppnas upp mot det offentliga rummet i syfte att skapa en relativ närhet

2002. I området bör det finnas specifik service för lokala användargrupper i syfte att öka antalet och variationen av människor

2003. Offentliga och kommersiella funktioner bör placeras i anslutning till eller i närheten av mötesplatser, huvudstråk och kollektivtrafik för en ökad koncentration av flöden

Av de relevanta riktlinjerna under aspekten Mix av funktioner bedöms följande riktlinjer inte vara uppfylld i planerna:

202. Området ska planeras så att ett flertal platser erbjuder ett varierat utbud av olika funktioner och aktiviteter

2001. Det bör finnas ett platsprogram för att främja användningen av centrala mötesplatser

2004. Att planera för en blandning av mindre, små lokaler bör prioriteras över förutsättningar för etablering av några få stora enheter

Tydlighet

Av de relevanta riktlinjerna under aspekten Tydlighet bedöms följande riktlinjer vara uppfyllda i planerna:

301. Den fysiska utformningen ska bidra till att förtydliga syftet med olika ytor, stråk, vägar och centrala målpunkter

302. Det ska vara enkelt att orientera sig i området så att det snabbt går att hitta till centrala målpunkter och mötesplatser

303. Rörelsenätet i området ska vara orienterbart i syfte att undvika en känsla av att kunna gå vilse och vara utsatt

304. Huvudstråk ska utformas för att koncentrera flöden och stimulera till användning så stor del av dygnet som möjligt

305. De offentliga ytorna ska vara överblickbara samt avgränsade på ett tydligt sätt

307. Huvudentréer och aktiva fasader ska placeras i direkt anslutning till det offentliga rummet eller gatan

3001. Förutom att skilja på privata och offentliga ytor bör det utifrån behov även planeras för hybrida zoner med mjuka övergångar

3003. Fastigheter bör vara utformade så att byggnadernas framsidor och baksidor tydligt kan urskiljas

3006. En variation i färger och material bör användas för att underlätta orienterbarheten

Av de relevanta riktlinjerna under aspekten Tydlighet bedöms riktlinjer inte vara uppfyllda i planerna:

306. Gränser mellan privata och offentliga rum ska vara markerade på ett tydligt sätt

308. Entréer till fastigheter ska vara lätta att känna igen och enkla att nå för att underlätta orientering

Social kontroll

Av de relevanta riktlinjerna under aspekten Social kontroll bedöms riktlinjer vara uppfyllda:

403. Huvudstråk ska primärt ledas längs byggnadernas framsida och genom offentliga utrymmen där det finns god social kontroll

404. Eventuellt separerade gång- och cykelstråk ska vara synliga från andra kringliggande funktioner där det är möjligt

406. Längs med stråk och platser som prioriteras för människor ska det finnas fastigheter med aktiva fasader i syfte att öka den informella sociala kontrollen

407. Bottenvåningar och gemensamma funktioner ska i största möjliga mån utformas för att möjliggöra både att se in i rummet i fastigheten och att se ut på gatan inifrån

410. Parkeringsytor ska placeras vid överblickbara platser med bra social kontroll, med uppsikt från intilliggande fastigheter

411. Parkeringshus ska ha goda förutsättningar för social kontroll i såväl den inre som yttre miljön

412. I fastigheter med en blandning av olika funktioner ska entréerna vara uppdelade enligt funktion för boende och övriga

414. Kring butikscentra, gallerier och liknande offentliga inomhusytor ska det finnas goda rörelsealternativ utanför öppettider

4002. Platsen bör utformas så att den underlättar för utövande av formell kontroll och bidrar till ökad synlighet och närvaro av t.ex. polis och trygghetsvårdar

4003. Huvudstråk bör koncentrera olika användargrupper i syfte att underlätta den sociala kontrollen

4005. Flerbostadshus bör utformas så att möjligheten för social kontroll för boende ökas

4010. Balkonger bör förses med genomsiktliga balkongräcken för bättre överskådlighet.

Av de relevanta riktlinjerna under aspekten Social kontroll bedöms riktlinjer som inte uppfyllda och en riktlinje som delvis inte uppfylld:

401. Platsen ska planeras på ett öppet, överblickbart sätt med bra siktlinjer för naturlig uppsikt på platsen

408. Innergårdar i bostadskvarter ska planeras med en tydlig struktur som ger de boende en känsla av kontroll

409. Vid stora ytor och platser med lågt antal rörelser ska överblickbarheten främjas genom att planera för ett fritt, öppet synfält

Bilaga B

Hot-spot kartor för polisanmälda brott

Misshandel, utomhus:

Mot kvinna 18+ - 2 brott



Mot man 18+ - 6 brott



Fordonsrelaterade brott:

Motorfordon – 8 brott



Cykel/elcykel – 4 brott



Skadegörelse (ej fordon)

Klotter – 274 brott



Annan – 178 brott



Inbrott

Källare/garage – 2 brott



Stöldbrott mot person

Fickstöld – 2 brott



Rån

Under 18 år – 1 brott



Annan 18+ - 2 brott



Ofredande

Mot kvinna under 18 år – 1 brott



Mot kvinna 18+ - 1 brott



Mot man 18+ - 2 brott



Mot grupp – 1 brott



