



Fågelinventering vid Östberga, Stockholms stad

2022

[stockholm.se](https://www.stockholm.se)

Fågelinventering – Vid Östberga, Stockholms stad
2022

Publikationsnummer:

Dnr:-

ISBN: -

Utgivningsdatum: 2022-10-17

Utgivare: Exploateringskontoret, Stockholms stad

Kontaktperson: -

Produktion: Calluna AB

Distributör: -

Omslagsfoto: Calluna AB

Konsult:

Calluna AB



Innehåll

Sammanfattning	4
Bakgrund	4
Uppdrag och syfte	4
Häckande fåglar i Sverige	5
Artskyddslagstiftning för fåglar	6
Metod	7
Häckfågelinventering.....	7
Resultat	8
Kartor.....	9
Sammanställning arter från fågelinventeringen.....	11
Utsök Artportalen.....	15
Livsmiljö för fåglar	16
Referenser	19
Bilagor	20
Bilaga 1. Sökyta Artportalen utsök grönsångare 2022-10-11.....	20

Calluna AB: Organisationsnummer: 556575-0675 • Huvudkontor: Linköpings slott, 582 28 Linköping •
Hemsida: www.calluna.se • Växel: +46 13-12 25 75

Callunas projektgrupp: Projektledare: Anna Koffman, Rapportförfattare: Edwin Sahlin, Fältarbete: Marlijn Sterenberg, Kartproduktion: Marlijn Sterenberg, Kvalitetssäkring: Mova Hebert, Anna Koffman.

Kontaktpersoner Stockholms stad, Exploateringskontoret: Emma Lundborg och Ylva Kjellin

Intern projektkod: AKN0161

Datum: 22-10-21

Foton i rapporten: © Calluna AB där inget annat anges

Rapporten bör citeras enligt följande: Sahlin, E. (2022). *Fågelinventering – Vid Östberga, Stockholms stad*. Calluna AB.

Sammanfattning

Calluna AB har på uppdrag av Stockholms stad under 2022 utfört en häckfågelinventering vid Östberga, Stockholms stad.

Inventeringen har bestått av fem fältbesök under mars-juni 2022 följt av en enklare revirkartering. Inventeringen visar att 31 arter noterats med kriterierna säker, trolig eller möjlig häckning inom inventeringsområdet. Ytterligare 8 arter bedömdes först som möjlig häckning enligt kriterierna i häckfågelmetoden men kunde avföras som häckande inom inventeringsområdet. Några av dessa använder inventeringsområdet för födosök och häckar i närliggande landskap. Revirkarteringen visade att det inom inventeringsområdet häckar 10 prioriterade fågelarter enligt Naturvårdsverkets handbok om artskyddsförordningen (Naturvårdsverket 2009).

Resultatet från inventeringen är förväntade arter för den urbana naturmiljö som inventeringsområdet omfattar.

Bakgrund

Uppdrag och syfte

Under våren 2022 fick Calluna AB i uppdrag av Exploateringskontoret, Stockholms stad, att genomföra en fågelinventering vid Östberga i södra Stockholm. Inventeringsområdet har avgränsats så att det omfattar programområde för detaljplaner för Östberga – Årstafältet (Östberga norra, Parkstråket, Kvarnbacken, Tussmöteshöjden samt detaljplanerna etapp 5,6,7,8.) Inom programområdet pågår planprocess med 8 detaljplaner. Alla detaljplaner utom detaljplan för Östberga norra har ännu inte varit på samråd. Nämnas kan också att Calluna tidigare har gjort en NVI i området Östberga och 2017 utgavs en rapport (*Naturvärdesanalys Östberga*) som beskriver naturvärden i området (Hebert 2017).

Fågelinventeringens syfte är att konstatera vilka fågelarter som förekommer och hur de nyttjar området. Kunskapen är tänkt att användas i planering och genomförande av åtgärder så att nödvändig hänsyn tas till fågelfaunan. Fågelinventeringen behövs som kunskapsunderlag i detaljplaneprocessen. Inventeringsresultaten utgör underlag till en riskanalys för artskydd där risk för att förbud utlöses enligt artskyddsförordningen bedöms och principiella skadelindringsåtgärder, skyddsåtgärder formuleras. Fågelinventeringen möjliggör också att Staden kan arbeta med skadelindringshierarkin och ta fram åtgärder även för fågelarter som inte riskerar att utlösa förbud enligt artskyddsförordningen. Den här rapporten omfattar endast resultat av inventeringen.

Häckande fåglar i Sverige

I Sverige häckar cirka 250 fågelarter regelbundet. Förutom dessa tillkommer årligen ett antal mer eller mindre vanligt förekommande tillfälliga besökare. I EU:s fågeldirektivs bilaga 1 (*Council Directive 2009/147/EC*) upptas 66 av de svenska häckfåglarna, vilket innebär att de arterna anses särskilt viktiga samt att särskilda skyddsområden skall utpekas för dem.

På den svenska rödlistan finns 116 fågelarter upptagna, varav 61 bedöms vara hotade och ha en sämre bevarandestatus än kategorin *NT Nära hotad* (SLU Artdatabanken, 2020). Rödlistningen innebär inte något formellt skydd utan fungerar som en riktlinje som beskriver artens bevarandestatus.

RÖDLISTADE ARTER

Rödlistningen visar risken att en art dör ut. Bedömningen görs bl.a. genom att jämföra artens populationsstorlek, populationsförändring, utbredning samt grad av habitatfragmentering mot en uppsättning kriterier.

Som **rödlistad** benämns de arter som uppfyller kriterierna för någon av kategorierna:

- Nationellt utdöd (RE)
- Akut hotad (CR)
- Starkt hotad (EN)
- Sårbar (VU)
- Nära hotad (NT)
- Kunskapsbrist (DD)

Som **hotad** benämns de rödlistade arter som kategoriseras som antingen CR, EN eller VU.

Rödlistningsangivelser i denna utredning följer den senaste rödlistan från Artdatabanken.

Artskyddslagstiftning för fåglar

Den svenska lagstiftningen för skydd av fågelfaunan baseras i hög grad på EU:s fågeldirektiv. Direktivet är införlivat i den svenska lagstiftningen, bland annat genom artskyddsförordningen (SFS 2007:845) och Naturvårdsverkets förteckning (NFS 2007:1) över naturområden som avses i 7 kapitlet, 27 § miljöbalken. Även jaktlagen och skogsvårdslagen, med flera, är påverkade av direktivet.

Artskyddsförordningen:

4 § Det är förbjudet att

1. avsiktligt fånga eller döda vilda fåglar,
2. avsiktligt förstöra eller skada vilda fåglars bon eller ägg eller bortföra sådana fåglars bon,
3. samla in vilda fåglars ägg, även om de är tomma, och
4. avsiktligt störa vilda fåglar, särskilt under deras häcknings- och uppfödningstid, om störningen saknar betydelse för att
 - a) bibehålla populationen av fågelarten på en tillfredsställande nivå, särskilt utifrån ekologiska, vetenskapliga och kulturella behov, eller
 - b) återupprätta populationen till den nivån.

Förbudet gäller inte jakt efter fåglar. I fråga om sådan jakt finns bestämmelser med motsvarande innebörd i jaktlagen (1987:259) och jaktförordningen (1987:905). Förordning (2022:928).

NATURVÅRDSVERKET'S REKOMMENDATION GÄLLANDE PRIORITERING AV FÅGELARTER

Alla vilt förekommande fågelarter är skyddade enligt 4 § artskyddsförordningen. Naturvårdsverkets handbok för artskyddsförordningen (Naturvårdsverket, 2009) säger dock att följande grupper bör prioriteras även om alla fågelarter omfattas:

- Arter markerade med B i artskyddsförordningens bilaga 1 (betyder att de är upptagna i bilaga 1 till EU:s fågeldirektiv).
- Rödlistade arter.
- Arter vars populationer har minskat med 50 % eller mer under perioden 1975–2005.

I artskyddsbedömningen redovisar Calluna alla fågelarter som hittats i inventeringen och artutsök. Artskyddsbedömningen av huruvida verksamheten utlöser förbud eller ej enligt artskyddsförordningen görs dock på Naturvårdsverkets prioriterade fågelarter.

Förbudet för fåglar aktualiseras vid åtgärder som avsiktligt stör fåglar under deras häcknings- och uppfödningstider, och störningar som har betydelse för att bibehålla eller återupprätta populationen på en tillfredsställande nivå.

Förekomst av skyddade arter kan innebära att en verksamhet är förbjuden eller att förbud utlöses om en planerad verksamhet kommer till stånd.

Metod

<i>Möjlig häckning</i>	<i>Säker häckning</i>
1. Obs under häckningstid	11. Avledningsbeteende, adult spelar skadad
2. Obs under häckningstid och i lämplig biotop	12. Använt bo påträffat
3. Sjungande hane eller andra häcklåten	13. Nyligen flygga ungar eller dunungar (borymmare)
4. Par i lämplig biotop	14. Adult in/ut från bo på sätt som visar att boet är bebott
<i>Trolig häckning</i>	15. Adult med exkrementssäcker
5. Permanent revir (>2 dagar)	16. Adult med föda till ungar
6. Spel, lekar, parning	17. Äggskal påträffade
7. Besök vid sannolik boplats	18. Bo där adult setts ruvande
8. Adult upprörd, varnande på grund av ägg eller ungar i närheten	19. Bo där ungar hörts
9. Adult med ruvfläckar	20. Bo där ägg eller ungar setts
10. Bobygge, utgrävning eller uthackande	

Figur 1. De kriterier (1-20) som brukar användas vid häckfågel/revirkartering.

Häckfågelinventering

Fågelinventeringen utfördes genom en variant av linjetaxering (Sveriges ornitologiska förening 2007). Området för den tänkta exploateringen genomströvades. På platser där observationer av inventeringsarter kunde förväntas gjorde inventeraren ett kort stopp. Vid längre sträckor utan noteringar gjordes också ett stopp för att göra observationer av eventuella förekommande arter. Besöken genomfördes tidigt på morgonen och under väderförhållanden som varken störde inventerarens observationsförmåga eller väsentligt påverkade fåglarnas aktivitet, d.v.s. ingen inventering gjordes vid stark blåst eller ihållande regn. Inventeringsarter var alla fågelarter som observerades med häckningskriterier.

Alla observationer av fåglar registrerades i inventeringsverktyget (Fieldmaps för ArcGIS) på medförd smartphone/surfplatta, där även häckningskriterium noterades (se figur 1). När samtliga fältbesök var klara, gjordes en enklare revirkartering vid vilken antalet revir bedömdes utifrån typ av aktivitet (till exempel sjungande) och förekomst av respektive art i inventeringsområdet. I avgränsningen av revir bedöms även förekomst av artens föredragna biotop.

Inventeringarna utfördes under 2022 vid fem besök, 18/3, 11/4, 2/5, 11/5, 17/6, av biolog Marlijn Sterenborg, Calluna AB.

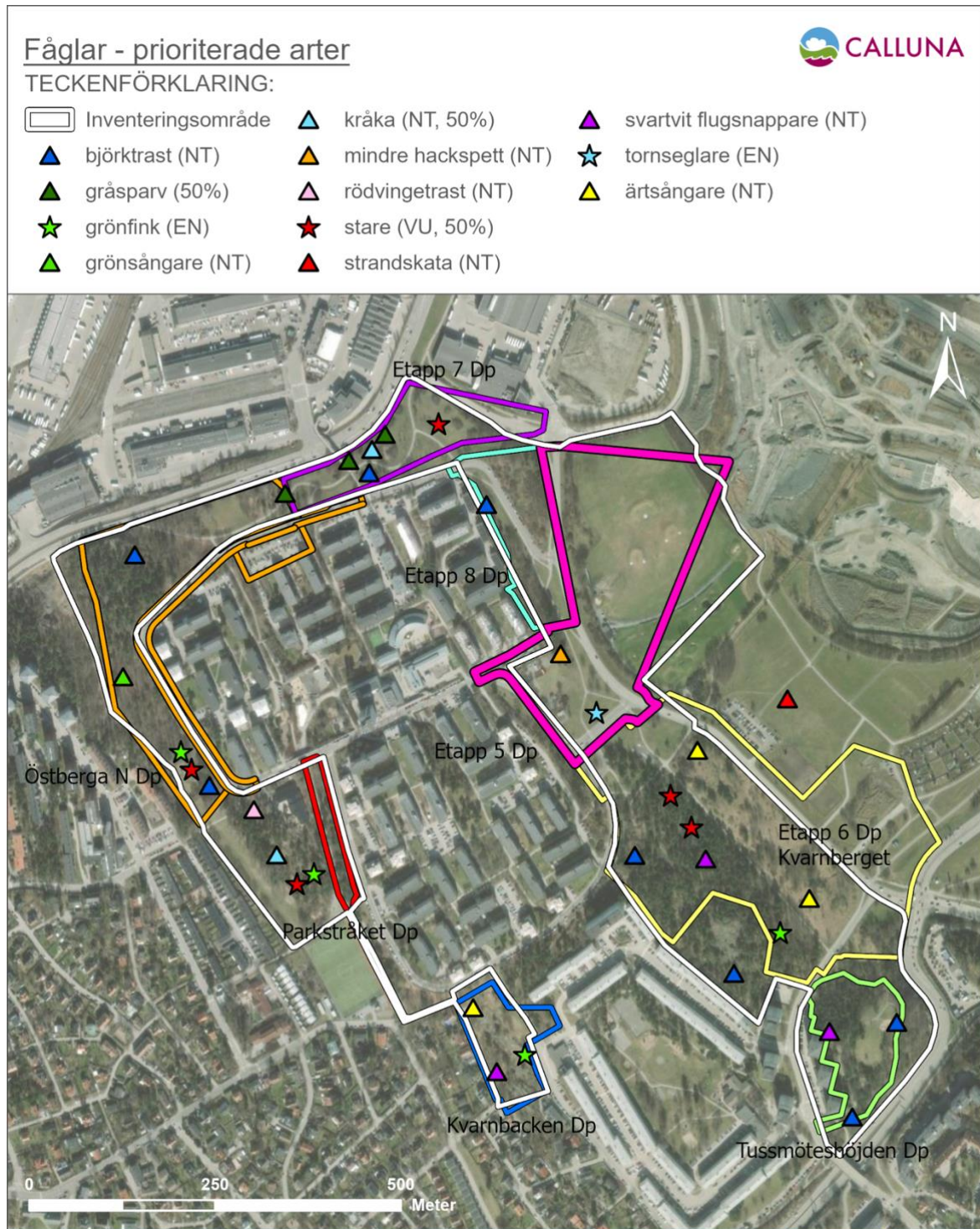
Resultat

Nedan följer resultatet från de fem inventeringsbesöken samt ges en samlad bild av vilka fåglar som häckar i området (innefattar de arter med häckningskriterier för möjlig, trolig, och säker häckning). Totalt bedömdes enligt kriterierna i häckfågelinventeringen (figur 1) 39 arter som häckfåglar inom eller i nära anslutning till inventeringsområdet. Resultaten av häckfågelinventeringen redovisas i kartor i figur 2–3 och i tabell 1 nedan. Av arterna räknas 16 till de s.k. prioriterade fågelarterna enligt Naturvårdsverkets artskyddshandbok, vilket ger dessa arter prioritet i artskyddet. Dessa var björktrast, duvhök, fiskmås, gråsparv, grönfink, grönsångare, kråka, mindre hackspett, rödvingetrast, silltrut, skrattmås, stare, strandskata, svartvit flugsnappare, tornseglare, ärtsångare. Några av arterna som endast uppfyllde kriteriet möjlig häckning avfördes sedan som häckande inom inventeringsområdet. Några av dessa bedömdes häcka i närliggande landskap och nyttja biotoper i inventeringsområdet för födosök och några bedömdes vara tillfälligt födosökande på väg till häckningsrevir långt bort.

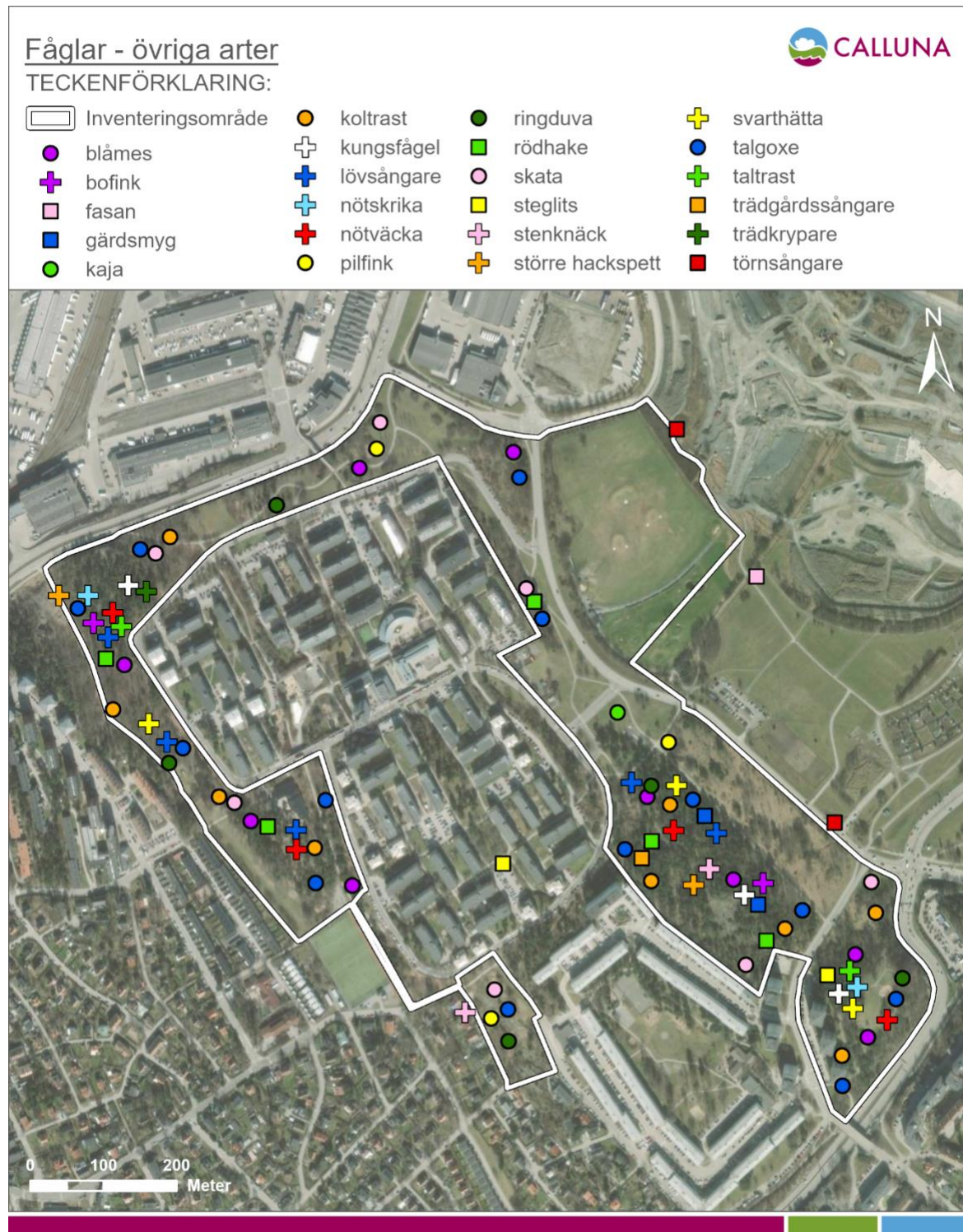
Silltrut (VU), fiskmås (NT), och skrattmås (NT) bedöms häcka i närliggande landskap. De nyttjar sannolikt de öppna fälten emellanåt för födosök. Strandskata (NT) och tornseglare (VU) har setts födosökande inom och strax utanför området båda dessa arter häckar (boplats) troligtvis i närheten utanför inventeringsområdet. Inte heller duvhök bedöms häcka inom inventeringsområdet men använder troligen delar av området för födosök. Mindre hackspett och rödvingetrast bedöms bara vara tillfälliga/förbipasserande. Detta visar att 31 arter noterats med kriterierna säker, trolig eller möjlig häckning inom inventeringsområdet.

Sammantaget är det 10 prioriterade fågelarter som revirkarteringen visar häckar inom inventeringsområdet.

Kartor



Figur 2. Vit gräns visar inventeringsområdet som i stort överensstämmer med programområdet för Östberga. Karta över prioriterade fågelarter (rödlistade, minskning >50%, fågeldirektivet bilaga 1). Observera att kartmarkeringarna endast indikerar ett bedömt revir, emellanåt kan det vara en boplats, men kan också vara platsen där en viss art har observerats sjunga eller födosöka. Av kartan framgår inte revirens utbredning. I tabell 1 har antal revir inom inventeringsområdet uppskattats. Mindre hackspett och rödvingetrast bedöms bara ha varit förbipasserande. Gällande tornseglare (EN) har arten setts födosöka i luftrummet över inventeringsområdet, kartmarkeringen är därför mer slumpvald. Strandskata (NT) har setts födosökande inom och strax utanför området och finns med i kartan, men båda dessa arter häckar (boplats) också troligtvis utanför inventeringsområdet.



Figur 3. Karta övriga arter.

Sammanställning arter från fågelinventeringen

Tabell 1. Fågelarter i bokstavsordning som noterades under inventeringen och bedöms häcka i inventeringsområdet. Prioriterade arter i röd text. 50% = negativ minskning, >50% populationsnedgång perioden 1975–2005. Rödlistade arter utgår från 2020 års bedömning (referens till rödlistan 2020). FD = fågeldirektivet hänvisar till arter markerade med B i bilaga 1 till artskyddsförordningen.

Art	Högsta häckningskriterie	Rödlistad (kategori)	50 %	FD	Bedömt antal revir	Kommentar
Björktrast	Säker häckning (13)	NT			8 revir	
Blåmes	Säker häckning (19)				9 revir	
Bofink	Trolig häckning (5)				2 revir	
Duvhök	Möjlig häckning (2)	NT			?	Bytesrester från ringduva noterades i norra delen av området, under de två besöken i april. Senare noterades inte några rester, eller annan aktivitet. Callunas bedömning är att den inte häckar inom inventeringsområdet.
Fasan	Möjlig häckning (3)				1 revir	
Fiskmåså	Möjlig häckning (2)	NT			?	Endast förbiflygande, men lämplig födosökmiljö finns för arten inom området. Arten bedöms kunna häcka på tak i närheten.
Gråsparv	Trolig häckning (16)		x		3 revir	
Grönfink	Trolig häckning (5)	EN			4 revir	
Grönsångare	Möjlig häckning (3)	NT			1 revir	

Gärdsmyg	Trolig häckning (5)				2 revir	
Kaja	Möjlig häckning (2)				1 revir	Ses vid ett tillfälle födosökande på gräsmatta, häckar möjligen inom området. Hålhäckare.
Koltrast	Säker häckning (17)				9 revir	
Kråka	Säker häckning (16)	NT			2 revir	Flygga ungar observerade vilket tyder på boplatz någonstans i närområdet.
Kungsfågel	Möjlig häckning (2)				3 revir	
Lövsångare	Trolig häckning (5)				4 revir	
Mindre hackspett	Möjlig häckning (2)	NT			?	En hane observerad födosökande vid det första besöket 18/3. Skulle kunna röra sig om en hane som undersökt området men inte hittat en hona eller tillräcklig livsmiljö och dragit vidare. Inga fler observationer gjorda. Calluna bedömer arten inte häckar inom inventeringsområdet.
Nötskrika	Trolig häckning (5)				2 revir	
Nötväcka	Säker häckning (13)				4 revir	
Pilfink	Trolig häckning (5)				3 revir	
Ringduva	Trolig häckning (6)				5 revir	

Rödhake	Säker häckning (16)				5 revir	
Rödvingetrast	Möjlig häckning (2)	NT			-	Vid ett besök i början på april, förmodligen rastande på väg mot häckningsplats. Calluna bedömer att arten inte häckar inom inventeringsområdet.
Silltrut	Möjlig häckning (2)	VU			-	Endast förbiflygande, finns dock födosöksmiljö framför allt på gräsmattorna. Häckar eventuellt på tak i närheten men inte inom inventeringsområdet.
Skata	Säker häckning (13)				7 revir	
Skrattmåå	-	NT	x		-	Födosökte på gräs/grusplan, har sannolikt inte boplatz inom inventeringsområdet men möjligen i närheten av vatten i närområdet.
Stare	Möjlig häckning (2)	VU	x		5 revir	Stare kan häcka kolonivis. Om flera håligheter finns i samma träd kan flera par ingå i ett liknande revir.
Steglits	Trolig häckning (5)				2 revir	
Stenknäck	Möjlig häckning (2)				2 revir	
Strandskata	Trolig häckning (5)	NT			1 revir	Nyttjar förmodligen Årstafältet för födosök, boplatz ej lokaliserad, men bör ligga i anslutning till gräsmarkerna, troligtvis i de

						nordvästra delarna av området på något av industritaken.
Större hackspett	Säker häckning (14)				2 revir	
Svarthätta	Möjlig häckning (3)				3 revir	
Svartvit flugsnappare	Säker häckning (14)	NT			3 revir	
Taltrast	Trolig häckning				2 revir	
Talgoxe	Säker häckning (19)				13 revir	
Tornseglare	Möjlig häckning (2)	EN			-	Ett antal som födosöker över inventeringsområdet, boplats kan dock vara belägen längre bort och häcknings bedöms inte vara inom inventeringsområdet. Behöver håligheter i t.ex. hus, träd, holkar.
Trädgårdssångare	Möjlig häckning (3)				1 revir	
Trädkrypare	Möjlig häckning (2)				1 revir	
Törnsångare	Möjlig häckning (3)				2 revir	
Ärtsångare	Säker häckning (16)	NT			3 revir	Den västra punkten i figur 3 i dp Kvarnbacken observerades vuxen fågel ge föda åt ungar. Vid de två östra punkterna i dp 6 observerades endast sjungande fåglar.

Utsök Artportalen

Ett utsök gjordes (2022-08-23) efter rödlistade arter eller arter som är med i fågeldirektivets bilaga 1, från Artportalen för perioden 2000–2022 med inventeringsområdet som sökyta. Inom sökytan kan även finnas observationer från omkringliggande lokaler, såsom Årstafältet. Sökkriterier var ”möjlig, trolig, eller konstaterad häckning”. Fågelarter som fanns rapporterade till Artportalen men som inte observerats under fågelinventeringen nämns nedan. Området är tämligen välbesökt av fågelskådare, vilket resulterar i att även arter som uppehåller sig mer tillfälligt i området observerats. Observationerna är andrahandsinformation från Artportalen och vem som helst kan rapportera in fåglar, vilket gör att felbestämningar förekommer, även om rapporterna oftast är korrekta.

- Vitkindad gås (FD 1), par i lämplig häckbiotop, april 2013.
- Vaktel (NT), spel/sång, juni 2011.
- Svarthakedopping (FD 1), par i lämplig häckbiotop, maj 2017.
- Tofsvipa (VU), flera observationer under till 00-tal där pulli/nyligen flygga ungar noterats, vilka verkar framför allt uppehålla sig kring dammen (åren 2002–2007).
- Grönbena (FD 1), spel/sång, juli 2008, antagligen en mycket tillfällig obs, arten häckar över lag inte i denna miljö.
- Gråtrut (VU), 1 pulli, juli 2005, noterad vid ”postterminalen” möjlig boplats på taket.
- Fiskmåsa (NT), flera flygga ungar noterade i området, häckningsplats verkar framför allt vara vid taket till ICAs partihallar (där har även strandskata (NT) observerats).
- Mindre hackspett (NT), upprörd/varnande, april 2004.
- Törnskata (FD 1), spel/sång, obs i häcktid, observerad vid tre datum under två olika år (2017 och 2018).
- Busksångare (NT), spel/sång, juni 2006.
- Rörsångare (NT), spel/sång, noterad under tre olika år (2006, 2010, 2013)
- Svart rödstjärt (NT), spel/sång, juni 2018.
- Buskskvätta (NT), spel/sång, noterats vid flera år under häckningstid, verkar uppehålla sig i området vid dammen på Årstafältet.
- Rosenfink (NT), spel/sång, maj vid fyra olika år, området omkring dammen.
- Gulsparv (NT), spel/sång, maj/juni 2006.
- Sävparv (NT), spel/sång, maj 2006 och april 2008.

Inventeringsområdets betydelse för fågelfauna

Resultatet från inventeringen är förväntade arter för den urbana naturmiljö som inventeringsområdet omfattar. Inom inventeringsområdet häckar 10 prioriterade fågelarter enligt Naturvårdsverkets handbok om artskyddsförordningen (Naturvårdsverket 2009). Bedömning av dessa arter utefrån artskyddsförordningen samt förslag på skadelindringsåtgärder redovisas i separat PM.

Områdets värden för fåglar består framför allt av de olika skogsmiljöerna, de öppna fälten, och ängs/gräsmarkerna med inslag av buskar och skogsdungar. Busk- och brynmiljöer och de äldre träden med håligheter är särskilt värdefulla strukturer för fåglar i området.

I närområdet är miljön tämligen exploaterad vilket gör att naturmark inventeringsområdet tillsammans med anslutande skogsmark och Årstafältets biotoper bidrar med viktig livsmiljö för

fåglar i en övrigt ganska urban och fågelfattig miljö. Spridningsmöjligheter finns mot sydost med skogsstråk förbi Enskede vidare mot Skogskyrkogården. I den andra riktningen, mot nordväst, finns vissa spridningsmöjligheter mot Liseberg och vidare mot Solbergaskogen.

Inventeringsområdet är relativt påverkat av störning från trafik och mänsklig aktivitet, vilket gör att riktigt känsliga arter som vissa rovfåglar, sällsynta hackspettar eller ugglor inte häckar i området, utan endast förekommer tillfälligt.

Området bedöms inte vara någon viktig rastplats för fåglar nationellt eller regionalt, men lokalt är det ett av få områden i Stockholms stad där fåglar knutna till de öppna fälten och buskmarkerna. De bärande träden som finns i området som exempelvis rönn, är betydelsefulla som födokälla under höst- och vintertid.

Det har tidigare funnits en damm på Årstafältet som numera är borttagen, men som håller på att ersättas med en ny större damm. Den tidigare dammen har varit en magnet för många fåglar, något som framkommer av utsök från Artportalen. Platsen för dammen ingick inte i inventeringsområdet för denna inventering.



Figur 4. Den östra delen av inventeringsområdet består mestadels av gräsmark, och blockig mark med buskar och enstaka träd. Här återfinns t.ex. törnsångare och ärtsångare (NT) i den buskrika miljön.



Figur 5. Den norra delen av området med stråk omgivna av trädjungar, buskar, körsbär och öppna oklippta gräsytor.



Figur 6. Öppnare partier på bergshällar i den södra delen av området.



Figur 7. Skogsområdet i den nordvästra delen av området, med lövskog/blandskog, luckig tallskog och lövskog med inslag av ädellövträd.



Figur 8. Brynmiljöer vid skogskanter är viktiga miljöer för fåglar där det ofta finns mycket föda. T.h. blandskog med framför allt tall, ek, asp och rönn – en vanlig miljö i inventeringsområdet.

Referenser

Birdlife Sverige (2022). *Program för fågelskydd och naturvård. Version 2022-02-12.*

Hebert, M. 2017. Naturvärdesanalys för Östberga 2017. Calluna AB på uppdrag av Stockholms stad exploateringskontoret.

Naturvårdsverket (2009). *Handbok för artskyddsförordningen. Del 1 och 2. Handbok 2009:2 och 2009:3.* ISBN 978-91-620-0160-5 och 978-91-620-0161-2.

SLU Artdatabanken (2020). *Rödlistade arter i Sverige 2020.* SLU, Uppsala.

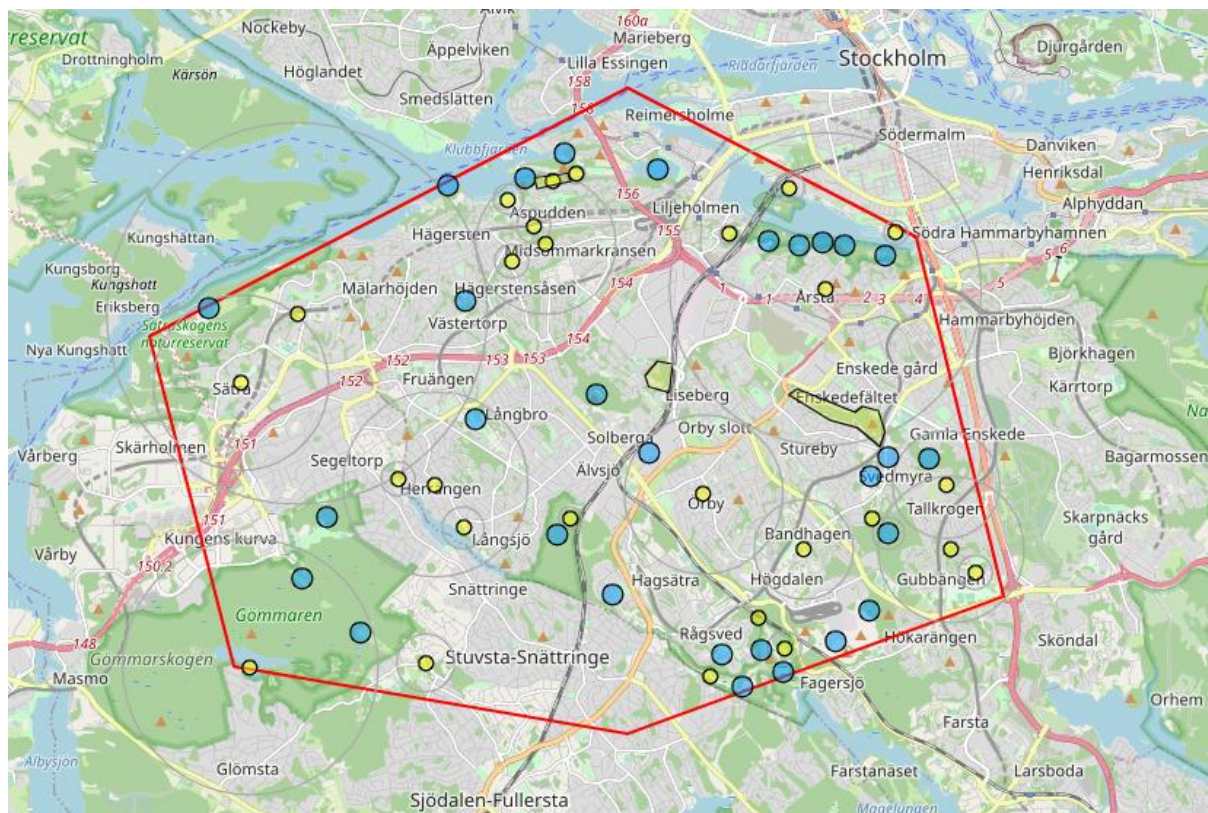
SLU Artdatabanken (2022). *Artfakta – naturvård.* Hämtat från [www.artfakta.se]. SLU, Uppsala.

Svensk fågeltaxering (2021). *Svenska fågelindikatorer (utdrag ur Årsrapporten för 2021).* LU, Lund.

Sveriges Ornitologiska Förening (2007). *Ny vår för fågelinventeringar - en översikt av de vanligaste metoderna för att inventera fåglar.* Författad av Robert Ekblom, utgiven av Sveriges Ornitologiska Förening

Bilagor

Bilaga 1. Sökta Artportalen utsök grönsångare 2022-10-11



Med sökkriterier tidsperioden 2000–2022 och möjlig, trolig, eller säkerställd reproduktion för grönsångare. Sökningen gav 426 träffar, utspritt på flera olika lokaler, se ovan. Blå prick innebär att det finns flera lokaler nära varandra.

