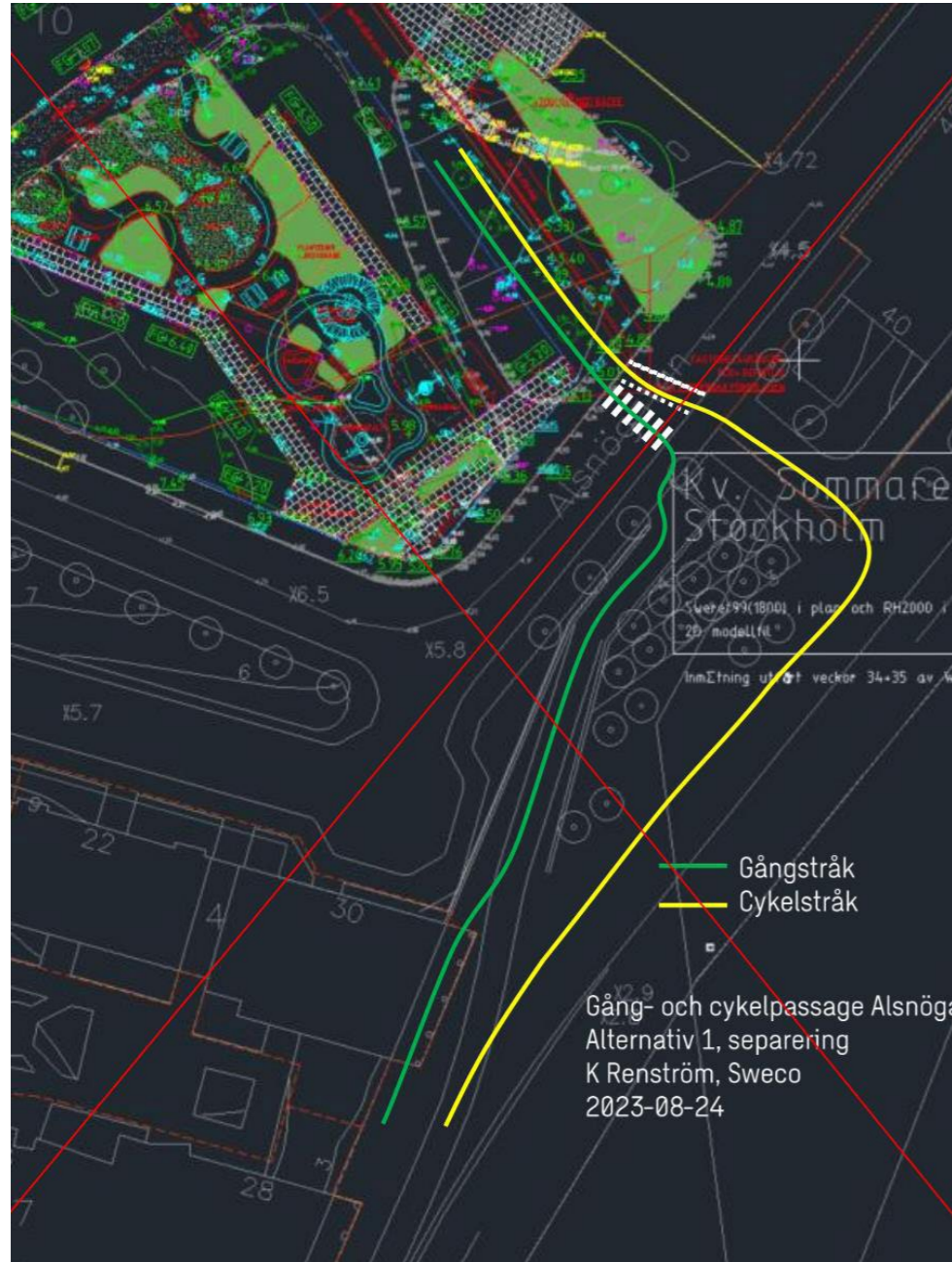


Kv Sommaren 10 - Utredning trafikfrågor 230922

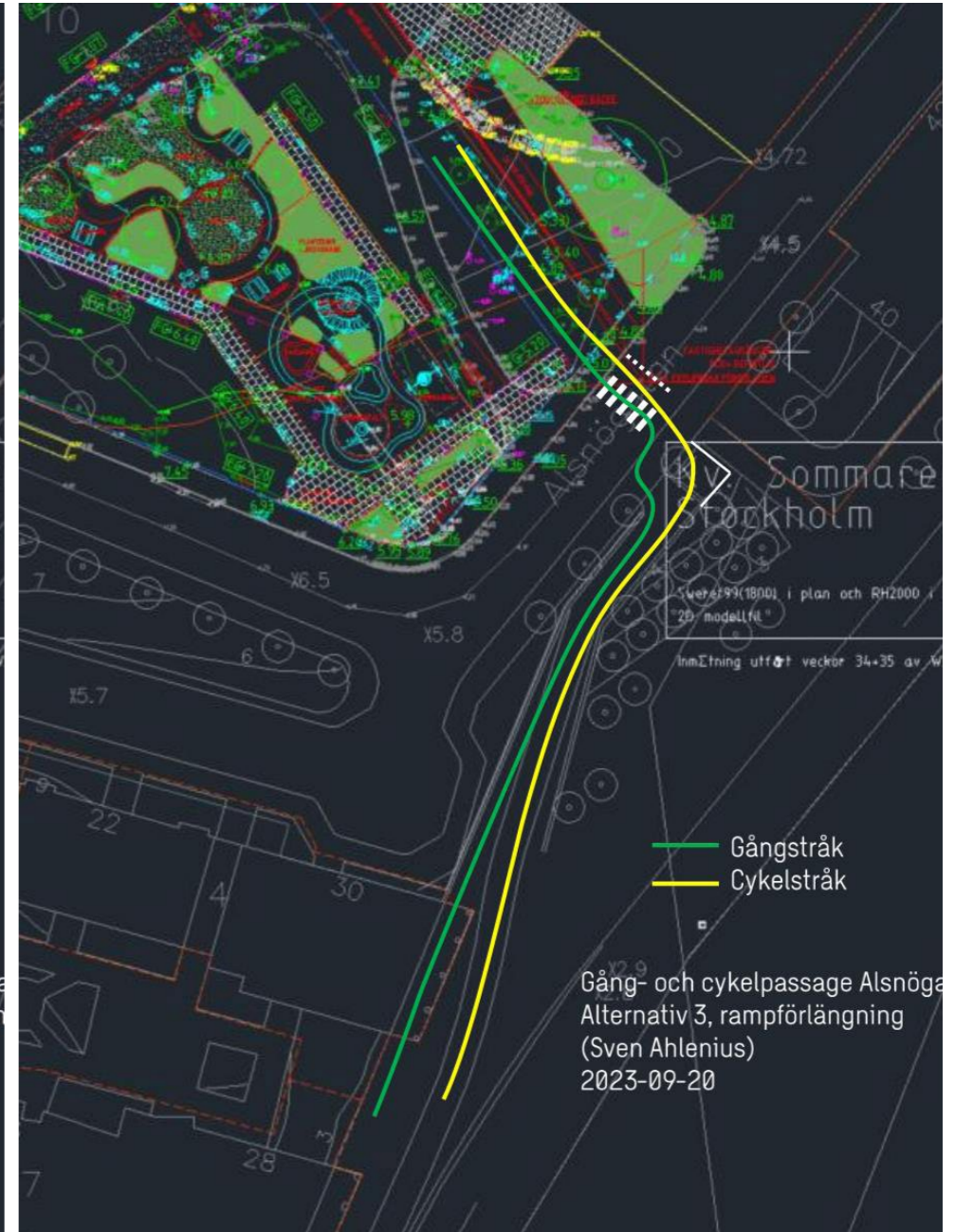
GÅNG- OCH CYKELPASSAGE ALSNÖGATAN



ALTERNATIV 1, SEPARERING, EJ AKTUELL



ALTERNATIV 2, KLACK PÅ ALSNÖGATAN



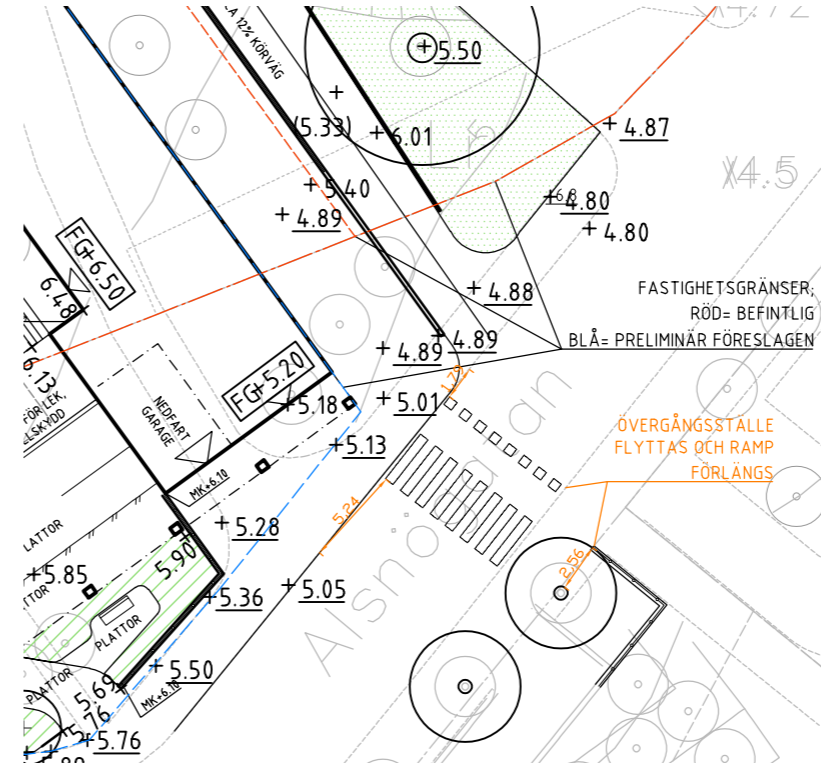
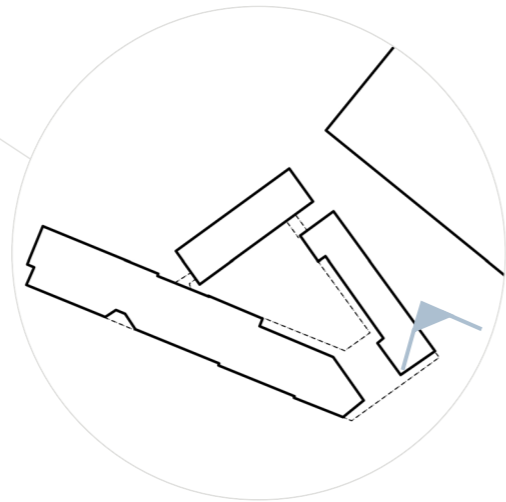
ALTERNATIV 3, RAMPFÖRLÄNGNING

Kv Sommaren 10 - Utredning trafikfrågor 230922

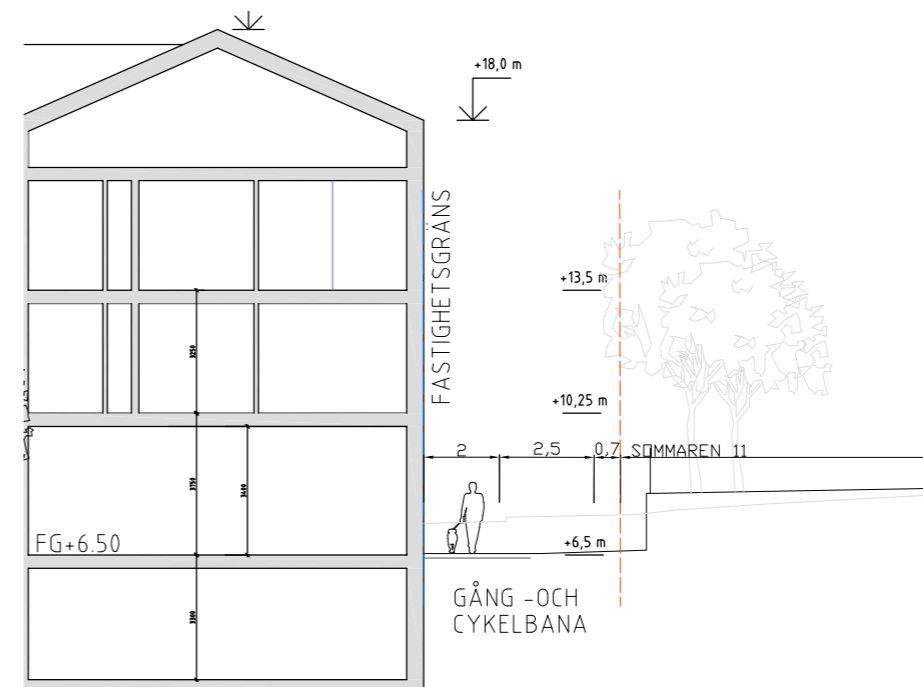
GÅNG- OCH CYKELPASSAGE ALSNÖGATAN



Vy tagen från cykelbana, på andra sida Alsnövägen skymtar man muren och rampen som leder ner mot Norra Hammarbyhamnen



Alternativ 3 med mått



Mått Gång-och Cykelbana: 2 meter gångbana, 2,5 meter cykelbana, 0,7 meter utrymme för belysning.

Kv Sommaren 10 - Utredning trafikfrågor 230922

PLACERING GARAGENEDFART

VAD GARAGET FYLLER FÖR FUNKTION:

Parkering och känsliga transporter.

Garaget är dimensionerat för totalt 16 parkeringsplatser. 12 st platser är för vårdboendet, 2 st RWC och 2 platser är vikta åt trygghetsboendet/seniorboendet.

Antal fordonsrörelser per dag är svårt att förutsäga men ett antagande kan vara att varje p-plats genererar max 2 rörelser per dag vilket ger 32 st in och utfarter per dag.

Till detta kan vissa leveranser komma via garaget och mer sällan även transport med bärbil från garaget. Frekvensen för leveranser per dag är sannolikt under en fordonsrörelse.

PLACERING AV GARAGET OCH GARAGEINFARTEN ENL LIGGANDE FÖRSLAG:

- Garaget är placerat i byggnadens källare, helt under marknivån. Då hela fastighetens mark lutar mot sydost är det lämpligt att placera infarten till garaget i foten på lutningen för att en så kort nedfartsramp som möjligt.

- Infarten ligger i det hörn av fastigheten som har minst trafik av alla sidor runt fastigheten.

- Infarten är placerad på ett sådant sätt att inga onödiga infartsvägar behöver göras och ingen värdefull grönyta går till spillo.

- Infarten är något indragen från gatan så att bilar inte blir stående på trottoar i väntan på att porten öppnas.

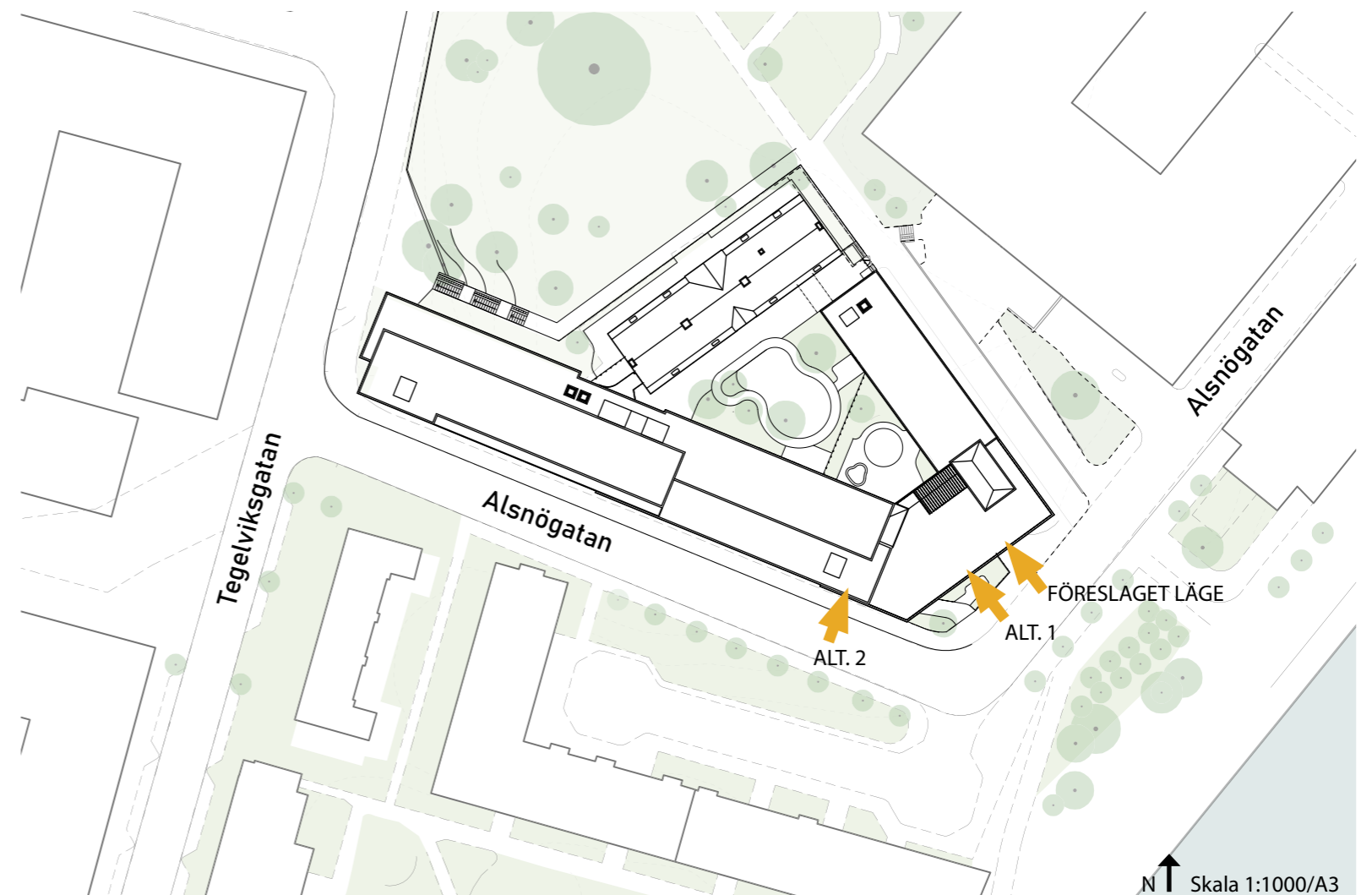
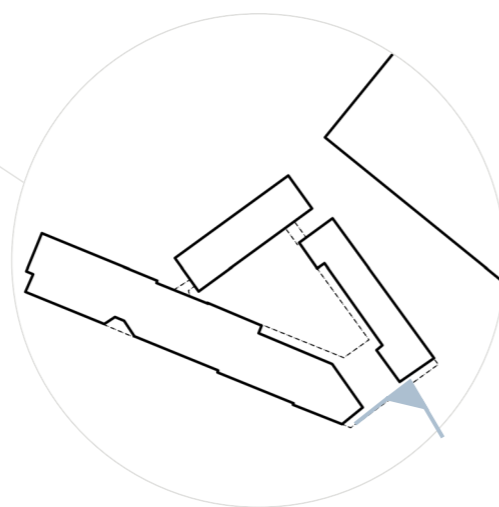
ALTERNATIVA PLACERINGAR AV GARAGEINFARTEN:

Alternativ placering (ALT. 1) 10 m från planerat övergångsställe är praktiskt möjligt mht markens lutning men blockerar sikten mot malmgården in genom portiken. Sikten mot Malmgården är en förutsättning för projektet ur ett kulturmiljöbyggnadsperspektiv vilket gör att detta alternativ inte är möjligt. Detta alternativ medför också en mindre innergård. I detta förslag förhindrar infarten till garaget avrinningen vid skyfall.

Alternativ placering (ALT. 2) av garageinfarten i Alsnögatans backe i sydväst 10 m från kurva är möjligen tänkbar. Då gatan i detta läge ligger betydligt högre (ca 2 meter jmf med föreslagen) gör att garageinfartens invändiga ramp blir mycket lång och skär av funktioner inne i byggnaden på ett mkt ofördelaktigt sätt. Detta alternativ höjer också gården som då inte längre kan göras tillgänglighetsanpassad och delvis kommer att skymma sikten mot malmgården. Innergården blir mindre och större andel kommer behöva anläggas ovan bjälklag och större träd som föreslagits kan behöva utgå. Det medför i sin tur en mindre grön innergård. Ett upphöjt bjälklag riskerar även att försvåra god avrinning vid stora skyfall.



Vy tagen från garageutfarten, bilen står fortfarande strax innanför portiken, ögonhöjd 1,1 meter ovan mark. Sikten bedöms som godtagbar.



N ↑ Skala 1:1000/A3