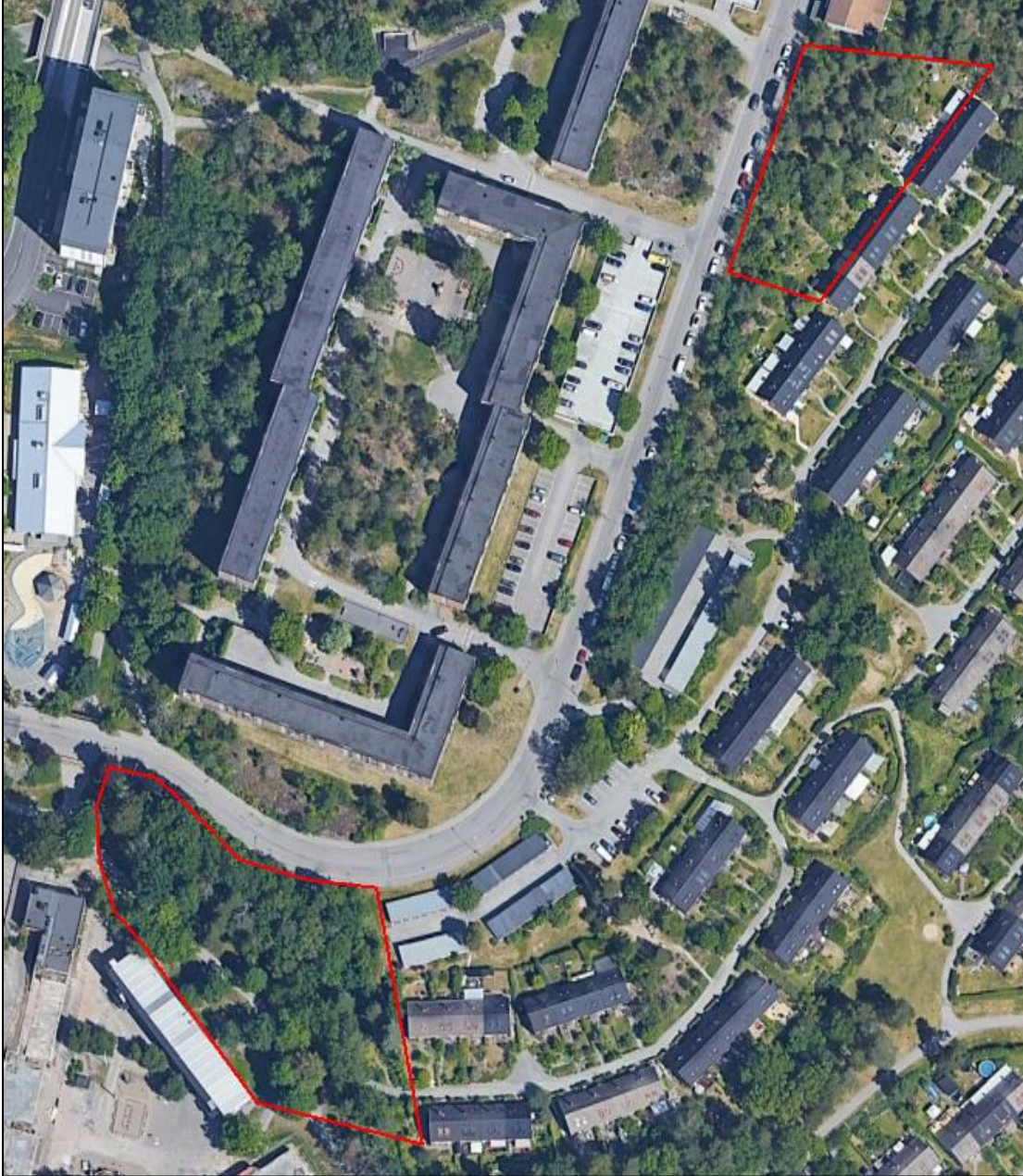


Sigbardiorden

Sätra 2:1 och Bellmans minne 105

Bredäng - Stockholms stad



Naturvärdesinventering – NVI 2024

Adoxa Naturvård

Adoxa Naturvård

Tel: 0708-804582

E-post: janne.elmhag@adoxanatur.se

Postadress: Villa Skogshall, 641 99 Sköldinge

Hemsida: www.adoxanatur.se

Författare: Janne Elmhag

Foto: Janne Elmhag

2024-04-30



Hårbjörnmossa på berghäll. Ett vackert inslag i delområde 2.

Titelbladets bild: Flygbild över inventeringsområdet med omgivningar. Foto: Google earth

Sammanfattning

En naturvärdesbedömning, NVI, har genomförts i två områden med skog och park intill Lilla Sällskapetets väg i Bredäng i Stockholms kommun. Delområde 1 hyser "visst naturvärde" och delområde 2 "påtagligt naturvärde". "Påtagligt naturvärde" bör betraktas som skyddsvärt. I delområde 2 förekommer ett antal medelålders ädellövträd, inte minst ekar som i ett längre tidsperspektiv fungerar som ersättare för betydligt äldre ekar i närområdet. Naturvärden är även knutna till andra ädellövträd och till äldre tall. Längs södra sidan av en gång- och cykelväg löper en ensidig lönnallé som kräver dispens från det generella biotopskyddet om den planerade exploateringen riskerar att skada den.

Inledning/Bakgrund

Inför en planerad bebyggelse på delar av fastigheterna Sättra 2:1 och Bellmans minne 105 invid Lilla sällskapetets väg i Bredäng behövdes förstärkt beslutsunderlag beträffande områdets naturvärden. Adoxa Naturvård gavs därför i uppdrag av Alexander Fagerlund att för Storstaden Bostads AB räkning genomföra en naturvärdesinventering – NVI under våren 2024

Metod

Arbetet inleddes med studier av satellitbilder och kartor vilket inkluderar historiska kartor från förra sekelskiftet och från 1950- och 1960-talet. Även databaser med uppgifter om växt- och djurarter studerades varefter området besöktes den 21 mars, 9, 18, 20 samt den 27 april 2024. Vid fältbesöken noterades, värderades och koordinatsattes naturvårdsarter, värdeelement (gamla träd, död ved mm) och naturvärdesobjekt (delområden). Naturvärdesbedömningen utgår från "Svensk standard SS 1999 000, 2023" detaljeringsgrad medel och tillägg "värdeelement" och "detaljerad redovisning av artförekomst". Bedömningen görs i fem klasser med både naturvårdsarter och biotopernas egenskaper som grund.

Artvärde	Mycket högt	Mindre troligt utfall	Mindre troligt utfall	Högt naturvärde	Högsta naturvärde	
	Högt	Mindre troligt utfall	Mindre troligt utfall	Högt naturvärde	Högt naturvärde	
	Påtagligt	Mindre troligt utfall	Påtagligt naturvärde	Påtagligt naturvärde	Högt naturvärde	
	Visst	Visst naturvärde	Visst naturvärde	Påtagligt naturvärde	Mindre troligt utfall	
	Lågt	Ej naturvärde	Visst naturvärde	Mindre troligt utfall	Mindre troligt utfall	
		Lågt	Visst	Påtagligt	Högt	Mycket högt
		Biotopvärde				

Figur 1. Läs av från båda axlarna. Bedömningsgrund art tillsammans med bedömningsgrund biotop ger den slutgiltiga naturvärdesbedömningen.

Faktaruta I

Naturvärdesbedömningens klasser:

1. *Högsta naturvärde* – området bedöms ha särskild betydelse för biologisk mångfald på nationell eller internationell nivå. Ej noterat i inventeringsområdet.

2. *Högt naturvärde* – området bedöms ha särskild betydelse för biologisk mångfald på regional eller nationell nivå.

3. *Påtagligt naturvärde* – Kvaliteten motsvarar ungefär Skogsstyrelsens ”objekt med naturvärde” eller länsstyrelsens ”restaurerbar naturlig fodermark”

4. *Visst naturvärde* – Trots stor mänsklig påverkan finns strukturer eller arter av positiv betydelse för biologisk mångfald.

5. *Lågt naturvärde* – Hyggen, trädplantager, åkrar, igenväxande åkermark, hårdgjorda ytor mm.

Värdeelement: Element med särskilt positiv betydelse för biologisk mångfald (hålträd, stenrösen, död ved, myrstackar, lodytor mm).

Naturvårdsträd: Träd med särskilt stor betydelse för biologisk mångfald – gamla, grova, träd med håligheter eller stamskador, träd som är värd åt rödlistade arter och signalarter. Sälg, asp, lind, rönn, fågelbär, hagtorn och oxel utgör en biologisk bristvara i det svenska skogslandskapet och noteras ibland som naturvärdesträd. Både unga och gamla exemplar av de hotade trädslagen alm och ask noteras som naturvärdesträd.

Nyckelart: Arter vars förekomst på ett påtagligt sätt påverkar förutsättningarna för biologisk mångfald - exempelvis ek, gran, blåbär, spillkråka med flera.

De *naturvårdsarter* som omnämns i texten är antingen upptagna på den svenska rödlistan eller så är de fridlysta eller signalarter enligt Skogsstyrelsens nyckelbiotopsinventering. Arter som är upptagna på Eus habitatdirektivs eller fågeldirektivs förteckning över skyddsvärda arter betraktas också som naturvårdsarter. Några av författaren självvalda naturvårdsarter kan förekomma men kommenteras då särskilt. Särskilt sällsynta arter används selektivt men omnämns ibland där det anses befogat.

Beskrivning

Inventeringsområdet utgörs av två trädklädda områden belägna intill Lilla Sällskapetets väg. Den norra delen (delområde 1) karakteriseras av ung – medelålders blandskog med inslag av tall i en svag sluttning mot bostadsbebyggelse som också har adress Lilla Sällskapetets väg. Närheten till tomtmark avspeglar sig i Kärlväxtfloran som har många inslag av trädgårdsflyktingar.

Den södra delen (delområde 2) har ett äldre trädskikt med lönn, ask, asp, sötkörsbär, ek, tall i brant sluttning ner mot områdets mer parkartade del där solitära exemplar av lönn, ek och tall har fått stort utrymme. Lönn har även planterats i en ensidig allé längs den gång- och cykelväg som löper genom området. Insatser där unga lövträd röjts bort har genomförts till förmån för kvarstående träd.

Delområde 1: Blandskog

Bedömningsgrund biotop	Bedömningsgrund art	Naturvärdesbedömning
Visst biotopvärde	Obetydligt artvärde	Visst naturvärde

Trädskiktet karakteriseras av ung – medelålders lövskog med stort tallinslag. En tall har fått åldras och har nått en aktningvärd ålder kring 150 år. Ung ask som drabbats av askskottsjuka förekommer men här finns även friska skott. Bland övriga lövträd märks vårtbjörk, asp, rönn och senvuxen ek – samtliga relativt unga. Marken är delvis bergbunden och näringsfattig. Nyponros, häckoxbär och sälj bidrar till biologisk mångfald bland annat genom att producera pollen, nektar och bär. I fältskiktet märks bland annat ljung, lundgröe och blåsippa samt en lång rad trädgårdsflyktingar – scilla sp, bergenia, kaukasiskt fetblad med flera arter.

- Naturvårdsarter: Askskott (EN), blåsippa (S)
- Värdeelement: Död ved, gammal tall, bärande träd och buskar
- Invasiva arter: Häckoxbär

Delområde 2: Ädellövskog

Bedömningsgrund biotop	Bedömningsgrund art	Naturvärdesbedömning
Påtagligt biotopvärde	Visst artvärde	Påtagligt naturvärde

En varierad olikåldrig skog med många arter representerade, främst ädellövträd som ek, lönn, ask och sötkörsbär men även vårtbjörk, asp och hägg samt några åldrade tallar. Lövträden är huvudsakligen medelålders. De ekar som förekommer tillhör det som brukar kallas ersättare och förväntas stå för ekkontinuitet och därmed bibehållen biologisk mångfald när äldre ekar i närområdet dör – se karta i bilaga 4. Området kantas av buskar som hägg, forsythia, måbär och nyponros mot Lilla Sällskapetets väg i norr. Högt upp i den branta och delvis steniga sluttningen är vegetationen som tätast men stundtals kan lövverket bli tätt även en bit ner i sluttningen när unga buskar och lövträdsskott får växa fritt

men röjningsinsatser görs ibland i området till förmån för de äldre träden. En bit ner planar marken ut och en mer parkartad del tar vid. Här klipps gräsmattan, buskar röjs och ek, lönn och tall växer solitärt. En ensidig allé med sex medelålders lönnar kantar gång- och cykelvägen som löper genom området – se faktaruta II.

Fältskiktets flora utgörs bland annat av lundgröe, vitsippa, majsmörblomma och i gräsmattan engelskt rajgräs, rödsvingel, ogräsmaskros, daggekåpor med flera arter. Några fågelarter noterades under inventeringen och sannolikt häckar vissa arter här, exempelvis koltrast, blåmes, talgoxe, rödhake, gärdsmyg, gråsparv och kanske även grönsiska högt upp i någon tall. Holkar har satts upp vilket förstås lockar holkhäckande arter.

- Naturvårdsarter: Ekticka (NT), ung ask (EN), grönfink (EN) (revirhävdande hane vid ett tillfälle – häckning har inte konstaterats)
- Värdeelement: Allé, bärande träd och buskar (rikligt), hålträd, äldre tall, död ved, berghäll

Spridningssamband

Stora sammanhängande arealer av natur är av avgörande betydelse för att upprätthålla artrikedomen och höga naturvärden. Inventeringsområdena vid Lilla sällskapetets väg är belägna i en av landets mest tätbefolkade kommuner i en urban miljö, där grönytor, i synnerhet mer naturliga sådana, är få och ofta fragmenterade. Varje park, skogsdunge och gräsyta avgränsas av järnvägar, asfalterade vägar och bebyggelse vilket allvarligt försvårar förbindelsen och utbytet mellan de olika grönytorerna eller naturområdena. Både djur och växter riskerar att isoleras och den biologiska mångfalden kan därmed utarmas.

Ju tätare naturområdena utgör i bebyggda miljöer desto större är chansen att förbindelser och spridningsvägar kan upprätthållas. Sett i det perspektivet ökar det relativa naturvärdet i inventeringsområdet eftersom hela området och faktiskt varje enskilt träd, buske eller död gren kan ha en funktion som länk eller ”stepstone” för olika organismers genetiska utbyte, spridningsförsök och överlevnad i närområdet. Det gäller för väldigt många organismer men inte minst för de hundratals arter som på olika sätt är knutna till ek och till tall. På kartan i bilaga 4 nedan syns Artportalens inrapporterade skyddsvärda ekar i närområdet.

Inventeringsområdet kan alltså spela en viss roll för spridningssambanden på lokal nivå. Exempelvis kan rödlistade arter som är knutna till ek och tall exempelvis eksplintbagge (VU) och tallticka (NT) som är kända från närområdet inom en inte allt för avlägsen framtid hitta lämpliga miljöer och etablera sig i inventeringsområdet. På motsvarande sätt kan en naturvårdsart som ekticka (NT) som redan finns i inventeringsområdet sprida sig och etablera sig i närområdet.

När det gäller stockholmsområdets viktigaste ekologiska spridningskorridorer, de gröna kilarna, är avståndet till Sätterskogens naturreservat, som betraktas som en del av Ekerökilen, ungefär två kilometer räknat till ekområdena vid Mälarstranden (se karta 1 nedan). Ekerökilen erbjuder kärnområden och spridningssamband för ädellövskogslevande arter.

Inventeringsområdets ädellövskog bedöms ha en begränsad betydelse för spridning till och från Ekerökilen på grund av avståndet och inslag av barriärer som tunnelbana, vägar och bebyggelse.



Karta 1. Här syns inventeringsområdets placering (röd prick) i förhållande till de gröna kilarna tydligt. Ekerökilen i väster och Bornsjökilen i söder. Pilarna anger olika typer av svaga samband. Ett visst genetiskt utbyte sker sannolikt mellan inventeringsområdet och Sätterskogens NR. Det långa avståndet och den barriärskapande bebyggelsen gör dock utbytet mycket begränsat. Det samma gäller utbytet med Bornsjökilen.

Faktaruta II

Biotopskyddsområde är en skyddsform som används för små mark- och vattenområden som på grund av sina särskilda egenskaper är värdefulla livsmiljöer för hotade djur- eller växtarter. Biotoperna är också viktiga för vanligare arter, samt för variationen i landskapet. Det finns två olika former av biotopskyddsområden. Det första innebär ett generellt skydd för vissa biotoper. Det andra att skydd för en biotop beslutas i varje enskilt fall som när exempelvis Skogsstyrelsen avsätter ett mindre skogsområde, en bäckravin eller en hassellund som biotopskyddsområde.

Den första formen av biotopskyddsområde, "generellt biotopskydd" utgörs av vissa lätt identifierbara små biotoper som är skyddade som biotopskyddsområden i hela landet hela tiden. I inventeringsområdet Turkosen är det detta generella biotopskydd som är aktuellt att ta ställning till. Dessa skyddade småbiotoper har minskat starkt till följd av rationaliserad markanvändning. De kvarvarande biotoperna utgör värdefulla livsmiljöer för växt- och djurarter i ett i övrigt tämligen artfattigt och påverkat landskap.

Biotopskydd innebär förbud mot verksamhet eller åtgärd som kan skada den skyddade naturmiljön, i detta fall en lövträdsallé. Dispens för skadande åtgärder kan medges av länsstyrelsen om det finns särskilda skäl.

För att en allé ska omfattas av biotopskyddsbestämmelserna måste definitionen för en biotopskyddad allé vara uppfylld:

- Allén ska bestå av minst fem lövträd som är planterade i en enkel eller dubbel rad.
- Allén ska till övervägande del utgöras av vuxna träd, vilket innebär att minst hälften av träden ska vara vuxna. Med vuxna träd avses träd som mäter minst 20 cm i diameter i brösthöjd eller har uppnått en ålder av 30 år.
- Allén ska vara belägen längs en väg eller det som tidigare utgjort en väg, eller i ett i övrigt öppet landskap.

Diskussion och slutsatser

Naturvärdesbedömningen grundar sig på svensk standard vilket innebär att endast områdets bidrag till den biologiska mångfalden vägs in i bedömningen – inte estetiska värden, friluftsvärden, eller så kallade ekosystemtjänster (hälsosammare luft, skugga, rekreation, tillgång till bär och svamp mm). I så tätortsnära, lättillgängliga och i vissa delar, välbesökta områden som de här vid Lilla Sällskapetets väg har dock vissa sådana kvalitéer sannolikt stor betydelse för de närboendes värdering av området.

De sex lönnar som planterats på södra sidan av gång- och cykelvägen i delområde 2 uppfyller alla krav som ställs för att definieras som en allé och omfattas därför av det generella biotopskyddet. Det innebär att dispens måste sökas hos länsstyrelsen om de planerade insatserna i området riskerar att skada eller förstöra enskilda träd eller hela allén. (Se faktaruta II).

Inventeringsområdets medelålders ekar är utmärkta ersättningsträd för de ekologiskt mycket värdefulla jätteeckar som förekommer i närområdet. Sådana ersättningsträd råder det generell brist på och det är viktigt att en eventuell exploatering av området görs med stor känsla för ekarnas värde. Se även bilaga 4 - Karta över värdefulla ekar.

Inventeringsområdet är beläget i en i högsta grad urban miljö helt omgärdad av vägar och bebyggelse. Ett sådant inventeringsområde kan inte med självklarhet mätas med samma måttstock som ett större naturområde på landsbygden eller ett tätortsnära naturområde med ett större inslag av naturliga biotoper. I den urbana miljön blir varje enskilt träd och varje grönyta relativt sett mer betydelsefull ur ett biologiskt mångfaldsperspektiv. Detta bör avspeglas i tolkningen av naturvärdesinventeringens resultat.

Den norra delen bedöms hysa "visst naturvärde" och den södra "påtagligt naturvärde". Natur med "påtagligt naturvärde" ska betraktas som skyddsvärd. Om exploatering är oundviklig bör skyddsåtgärder och kompensationsåtgärder genomföras. Ny bebyggelse i ädellövskogen längs Lilla Sällskapetets väg kommer att ytterligare fragmentera den tätortsnära naturen i området.

Vid en eventuell exploatering är det därför ur naturvårdssynpunkt viktigt att tänka på:

- Behåll så mycket sammanhängande natur som möjligt för att fragmentera så lite som möjligt.
- Spara enskilda inhemska träd, inte minst ekar, i så stor utsträckning som möjligt intill den nya bebyggelsen. Många organismer utnyttjar sådana gröna öar på olika sätt – för lokal och för långväga spridning. De äldsta träden är mest värdefulla att spara.
- Undvik byggtrafik intill de träd som sparas.
- Vidta kompensationsåtgärder i form av ersättningsmark, faunadepåer med ved från olika trädslag, fågel-, fladdermus- och mulmholkar.

Artförteckning

Nedan redovisas ett urval arter som genom sina miljökrav signalerar höga naturvärden eller är intressanta på annat sätt i området vid Järnbärvägen. De här arterna har tillsammans med biotopens värdefulla strukturer bidragit till naturvärdesbedömningen.

Kärlväxter

Ask (EN)

Ett högvuxet ädellövträd som 2010 togs upp i den nya rödlistan på grund av aggressiva angrepp av en svampsjukdom, askskottsjukan, som angriper både unga och gamla träd och därmed hotar att allvarligt reducera det svenska beståndet. Här växer några, till synes, friska skott och unga träd i både det norra och i det södra delområdet.

Blåsippa (F, S)

Blåsippa är en fridlyst och välkänd vårbloffa som gynnas av miljöer med basisk markreaktion – ofta i mullrika lövlundar men även i örtrika granskogar. Här hittades endast en planta nära en trädgård i det norra delområdet.

Svampar

Ekticka (NT)

Rödlistad ticka som i Sverige växer på stammar och ibland även grenar av gamla ekar. Den hovformade fruktkroppen kan bli mycket gammal (>70 år) och är genom sin form och sitt växtsätt relativt lätt att känna igen. Funnen på en senvuxen ek i delområde 2.

Fåglar

Grönfink (EN)

Grönfinken är en välkänd besökare vid våra fågelbord vintertid som nu anses starkt hotad i Sverige på grund av en parasit-sjukdom. Sjungande hane hördes tidig vid ett fältbesök i delområde 2 i april.

Faktaruta III

Rödlistans kategorier:

LC = Livskraftig

NT = Missgynnad

VU = Sårbar

EN = Starkt hotad

CR = Akut hotad

RE = Utdöd (Nationellt)

S = Signalart enligt Skogsstyrelsen. Där signalarter förekommer är chansen stor att det finns höga naturvärden och att det förekommer sällsynta och hotade arter. Ju fler signalarter som förekommer tillsammans desto högre naturvärden signalerar de.

Referenser:

Den nya nordiska floran, Mossberg, Stenberg, Wahlström & Widstrand, 2003

Sörmlands flora, Rydberg, Wanntorp, Botaniska sällskapet i Stockholm, 2001.

Signalarter – indikatorer på skyddsvärd skog, Nitare m fl, Skogsstyrelsens förlag, 2000.

<http://historiskakartor.lantmateriet.se/arken/s/search.html> (Lantmäteriets historiska kartor), Häradskartan ca 1900, Ekonomiska kartan ca 1950.

Signalarter – indikatorer på skyddsvärd skog, flora över kryptogamer, J Nitare m fl, Skogsstyrelsen, 2000.

Skyddsvärd skog – Naturvårdsarter och andra kriterier för naturvärdesbedömning, Nitare J, Skogsstyrelsen 2019.

Gärdenfors, U. ed. ArtDatabanken, SLU, Uppsala. Rödlistade arter i Sverige, 2020.

Svensk standard SS 199000:2023, Naturvärdesinventering avseende biologisk mångfald (NVI) – Genomförande, naturvärdesbedömning och redovisning. Swedish Standards Institute 2023.

Ekologisk kompensation – en vägledning om kompensation vid förlust av naturvärden. Handbok 2016:1, Naturvårdsverket 2016.

<https://stadstrad.se>

www.artportalen.se

<http://artfakta.artdatabanken.se>

<https://miljobarometern.stockholm.se/miljomal>

<http://www.google.com/earth>

Bilagor

1 Historiska kartor

2 Miljöbilder

3 Karta – NVI

4 Värdefulla ekar

Bilaga 1

Historiska kartor/flygbilder



På flygbilden från 1960 syns bostadsbebyggelsen i Mälarhöjden till höger medan inventeringsområdena i Bredäng fortfarande är helt beskogade. Inventeringsområdenas ungefärliga placering är rödmarkerade.



Flygbild från 1975 visar att bebyggelsen i Bredäng har tagit fart. Trädskiktet i inventeringsområdena ser glest ut. Endast några få träd, ekar, tallar och någon lönn, lämnades och har överlevt från den tiden. Inventeringsområdena är markerade med rött.

Bilaga 2
Miljöbilder



Delområde 1. Den äldsta och mest värdefulla tallen i delområdet.



*Delområde 1.
Bergenia.
Trädgårdsväxten med
de stora bladen visar
att det inte går att dra
någon skarp gräns i
vegetationen mellan
trädgårdar och
inventeringsområdet.*



Delområde 2. Den "vilda" backen med sten, unga ädellövträd, asp, ris och äldre tallar.



Delområde 2. Den parkartade delen med medelålders lönn och ek samt äldre tall. Till höger anas Några av träderna i den ensidiga lönnallén som kantar gång- och cykelvägen.

Bilaga 3
NVI-karta



Teckenförklaring



Rött - Klass 1. Naturvärdesobjekt med högst naturvärde (förekommer ej i detta område)



Rött(transparent) – Klass 2. Naturvärdesobjekt med högt naturvärde (ej i detta område)



Orange – Klass 3. Naturvärdesobjekt med påtagligt naturvärde



Gult – Klass 4. Naturvärdesobjekt med visst naturvärde



Blått – Klass 5. Naturvärdesobjekt med lågt naturvärde (ej i detta område)



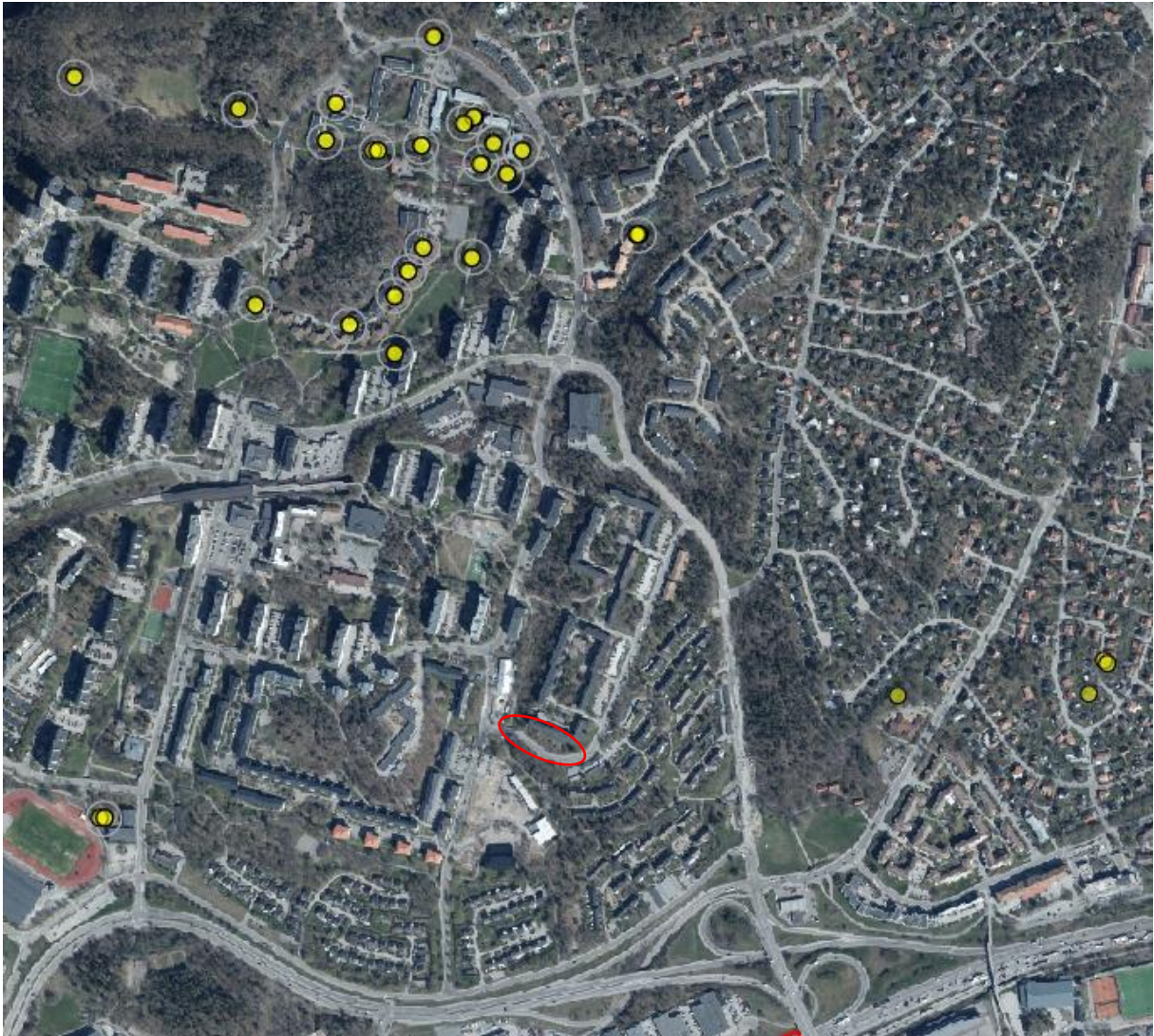
Numrerade värdelement och naturvårdsarter

Värdeelement och naturvårdsarter

1	Naturvårdsträd - tall ca 150 å
2	Tall med fågelbo (skatbo)
3	Blåsippa - en planta
4	Ask (EN) dubbelstammig, grövsta stammen ca 90 cm i omkrets
5	Naturvårdsträd - tall ca 150 år
6	Död björk med björkticka och eldticka
7	Grov (ca 200 cm i omkrets) högre tall
8	Senvuxen ek med ekticka (NT)
9	Död naturvårdstall med rikliga insektsangrepp
10	Naturvårdstall - törskateangripen
11	Bärande träd - sötkörbär
12	Lönn med uthackat bohål

Bilaga 4

Värdefulla ekar



Inventeringsområdet (markerat med rött) hyser några få medelålders ekar som på sikt kan fungera som ersättningsträd för närområdets skyddsvärda och betydligt äldre ekar (markerade med gult). Karta från Artportalen.