



**Fågelinventering PM  
vid Sköndal C,  
Stockholms stad  
September 2022**

[stockholm.se](https://www.stockholm.se)

Fågelinventering PM – Vid Sköndal C, Stockholms stad  
September 2022

**Publikationsnummer:**

**Dnr:-**

**ISBN: -**

**Utgivningsdatum:** 2022-09-14 (Slutversion)

**Utgivare:** Exploateringskontoret, Stockholms Stad

**Kontaktperson: -**

**Produktion:** Calluna AB

**Distributör: -**

**Omslagsfoto:** Calluna AB

**Konsult:**

Calluna AB



## Innehåll

<b>Sammanfattning</b>	<b>4</b>
<b>Bakgrund</b>	<b>4</b>
Uppdraget och syfte.....	4
Häckande fåglar i Sverige.....	4
Fåglars artskydd.....	5
<b>Metod</b>	<b>5</b>
Häckfågelinventering.....	5
<b>Resultat</b>	<b>7</b>
Kartor.....	7
Sammanställning arter från fågelinventeringen.....	7
Utsök Artportalen.....	10
<b>Diskussion</b>	<b>11</b>
Livsmiljö för fåglar.....	11
<b>Referenser</b>	<b>13</b>
<b>Bilagor</b>	<b>14</b>

**Calluna AB:** Organisationsnummer: 556575-0675 • Huvudkontor: Linköpings slott, 582 28 Linköping •  
Hemsida: [www.calluna.se](http://www.calluna.se) • Växel: +46 13-12 25 75

**Callunas projektgrupp:** Projektledare: Mova Hebert, Rapportförfattare: Edwin Sahlin, Fältarbete: Ofir  
Svensson, Marie Björklund, Edwin Sahlin, Kartproduktion: Marlijn Sterenborg, Kvalitetssäkring: Mova Hebert

**Intern projektkod:** MHT0294

**Foton i rapporten:** © Calluna AB där inget annat anges

**Rapporten bör citeras enligt följande:** Sahlin, E. (2022). *Fågelinventering PM – Vid Sköndal C, Stockholms stad*. Calluna AB.

## Sammanfattning

Calluna AB har under 2022 utfört en häckfågelinventering vid Sköndals centrum, Stockholms stad. Inventeringen har bestått av sex fältbesök följt av en revirkartering. Vid karteringen bedömdes att 36 arter häckar (kriterier från möjlig till säker häckning) inom eller i anslutning till området (dvs. använder området för tex. födosök). Av arterna räknas 11 till de s.k. prioriterade fågelarterna enligt Naturvårdsverkets artskyddshandbok, vilket ger dessa arter prioritet i artskyddet. Resultatet från inventeringen är förväntade arter för den urbana naturmiljön som projektet är beläget vid.

## Bakgrund

### Uppdraget och syfte

Under våren 2022 fick Calluna AB i uppdrag av Exploateringskontoret, Stockholms stad, att genomföra en fågelinventering vid Sköndals centrum i södra Stockholm. Inventeringen är en del av detaljplaneläggning i området.

Fågelinventeringens syfte är att konstatera vilka fågelarter som förekommer och hur de nyttjar området. Kunskapen är tänkt att användas i planering och genomförande av åtgärder så att nödvändig hänsyn tas till fågelfaunan.

I nästa steg planerar Stockholms stad att Ekologigruppen ska jobba vidare med artskyddsutredning för fåglar i området, och att det här inventeringsresultatet är med som underlag för detta.

### Häckande fåglar i Sverige

I Sverige häckar cirka 250 fågelarter regelbundet. Förutom dessa tillkommer årligen ett antal mer eller mindre vanligt förekommande tillfälliga besökare. I EU:s fågeldirektivs bilaga 1 (*Council Directive 2009/147/EC*) upptas 66 av de svenska häckfåglarna, vilket innebär att de arterna anses särskilt viktiga samt att särskilda skyddsområden skall utpekas för dem.

På den svenska rödlistan finns 116 fågelarter upptagna, varav 61 bedöms vara hotade och ha en sämre bevarandestatus än kategorin *NT Nära hotad* (SLU Artdatabanken, 2020). Rödlistningen innebär inte något formellt skydd utan fungerar som en riktlinje som beskriver artens bevarandestatus.

Även arter som är vanligt förekommande, till exempel som svartvit flugsnappare och gråkråka, är rödlistade som nära hotad (NT), detta på grund av att de haft en sådan kraftig minskning senaste tiden. Ett tredje exempel är grönfink, en art som blivit rödlistad som starkt hotad (EN), mycket orsakat av en parasitsjukdom som drabbat arten. Men för de flesta rödlistade arter är de upptagna som sådan på grund av en minskning av lämplig livsmiljö.

#### RÖDLISTADE ARTER

Rödlistningen visar risken att en art dör ut. Bedömningen görs bl.a. genom att jämföra artens populationsstorlek, populationsförändring, utbredning samt grad av habitatfragmentering mot en uppsättning kriterier.

Som **rödlistad** benämns de arter som uppfyller kriterierna för någon av kategorierna:

- Nationellt utdöd (RE)
- Akut hotad (CR)
- Starkt hotad (EN)
- Sårbar (VU)
- Nära hotad (NT)
- Kunskapsbrist (DD)

Som **hotad** benämns de rödlistade arter som kategoriseras som antingen CR, EN eller VU.

Rödlistningsangivelser i denna utredning följer den senaste rödlistan från Artdatabanken.

## Fåglars artskydd

Den svenska lagstiftningen för skydd av fågelfaunan baseras i hög grad på EU:s fågeldirektiv. Direktivet är införlivat i den svenska lagstiftningen, bland annat genom artskyddsförordningen (SFS 2007:845) och Naturvårdsverkets förteckning (NFS 2007:1) över naturområden som avses i 7 kapitlet, 27 § miljöbalken. Även jaktlagen och skogsvårdslagen, med flera, är påverkade av direktivet.

Artskyddsförordningen innehåller de i svensk lagstiftning mest detaljerade riktlinjerna för skydd av fågelfaunan i samband med exploateringar. Förordningen innebär ett generellt förbud mot att avsiktligt fånga, döda, skada eller störa fåglar.

Enligt Naturvårdsverkets handbok till artskyddsförordningen (Naturvårdsverket, 2009) ska påverkan från verksamheter eller åtgärder bedömas utifrån riksdagens mål om gynnsam bevarandestatus på populationen och inte utifrån påverkan på individnivå. Mot bakgrund av detta är det viktigt att i utredningsarbetet och vid bedömning av påverkan fokusera på att skydda djurens fortplantningsområden och viloplatsar samt att undvika påverkan på särskilt hotade arter med en negativ populationsutveckling, det vill säga arter vars population och bevarandestatus riskerar att påverkas negativt av en planerad exploatering.

I Naturvårdsverkets handbok till Artskyddsförordningen har fågelarter som bör prioriteras vid tillämpning av artskyddsförordningen identifierats, se faktarutan nedan. I nuläget sker juridiskt arbete på olika instanser kring hur fågelskyddet, framför allt i samband med skogsbruk ska tolkas, varför frågan om fågelskydd sett till verksamhetsutövaren kan ändras närmaste tiden.

### NATURVÅRDSVERKETS REKOMMENDATION GÄLLANDE PRIORITERING AV FÅGELARTER

Alla vilt förekommande fågelarter är skyddade enligt 4 § artskyddsförordningen. Naturvårdsverkets handbok för artskyddsförordningen (Naturvårdsverket, 2009) säger dock att följande grupper bör prioriteras även om alla fågelarter omfattas:

- Arter markerade med B i artskyddsförordningens bilaga 1 (betyder att de är upptagna i bilaga 1 till EU:s fågeldirektiv).
- Rödlistade arter.
- Arter vars populationer har minskat med 50 % eller mer under perioden 1975–2005.

*OBS: Enligt en dom i målen C-473/19 och C-474/19 på ett förhandsutlåtande från EU-domstolen kan Naturvårdsverkets prioritering dock behöva ses över. Även andra fåglar som inte omfattas av de tre ovanstående kriterierna kan komma att prövas. Mark- och miljööverdomstolen väntas inom kort komma med avgöranden som kan påverka vilken tillämpning Sverige kommer att ha gällande fridlysning av fåglar enligt 4§.*

De vilda svenska fågelarternas starka skydd gör att inventering och utredning om fåglars förekomst behöver göras inför olika typer av exploateringar. Ju tidigare utredningarna görs, desto större är möjligheterna att anpassa exploateringar så att påverkan på fågelarterna minimeras. Om påverkan blir för stor riskerar förbud att utlösas enligt Artskyddsförordningen, och då kan inte projekten genomföras.

## Metod

### Häckfågelinventering

Fågelinventeringen utfördes genom en kombination av linje- och punkttaxering (Sveriges ornitologiska förening 2007). Området för den tänkta exploateringen och en liten buffertzonen genomströvades. På platser där det kunde förväntas observationer av inventeringsarter gjordes ett kort stopp. Var det längre sträckor utan noteringar gjordes även då ett stopp för att göra observationer av ev. förekommande arter. Besöken genomfördes tidigt på morgonen och under

sådana väderförhållanden att inte observationsförmågan eller fåglarnas aktivitet var väsentligt nedsatt, d.v.s. ingen inventering vid stark blåst eller ihållande regn.

Alla observationer av fåglar registrerades i inventeringsverktyget (Fieldmaps för ArcGIS) på medförd smartphone/surfplatta. När samtliga fältbesök var klara, gjordes en revirkartering där antalet revir bedömdes utifrån typ av aktivitet (t.ex. sjungande) och förekomst av respektive art i inventeringsområdet, även hänsyn till artens föredragna biotop gjordes.

Inventeringsarter var alla arter som observerades med häckningskriterier, men observationer och riktad sökinsats gjordes framför allt av rödlistade arter, arter med en minskande trend och arter som särskilt pekats ut i fågeldirektivet (prioriterade inventeringsarter).

Inventeringarna utfördes under 2022 vid sex olika besök, den 7/4, 29/4, 15/5, 27/5, 10/6, 22/6 av erfarna fågelskådare Ofir Svensson, Marie Björklund och Edwin Sahlin från Calluna AB.

<i>Möjlig häckning</i>	<i>Säker häckning</i>
1. Obs under häckningstid	11. Avledningsbeteende, adult spelar skadad
2. Obs under häckningstid och i lämplig biotop	12. Använt bo påträffat
3. Sjungande hane eller andra häckläten	13. Nyligen flygga ungar eller dunungar (borymmare)
4. Par i lämplig biotop	14. Adult in/ut från bo på sätt som visar att boet är bebott
	15. Adult med exkrementsäckar
<i>Trolig häckning</i>	16. Adult med föda till ungar
5. Permanent revir (>2 dagar)	17. Äggskal påträffade
6. Spel, lekar, parning	18. Bo där adult setts ruvande
7. Besök vid sannolik boplats	19. Bo där ungar hörts
8. Adult upprörd, varnande på grund av ägg eller ungar i närheten	20. Bo där ägg eller ungar setts
9. Adult med ruvfläckar	
10. Bobygge, utgrävning eller uthackande	

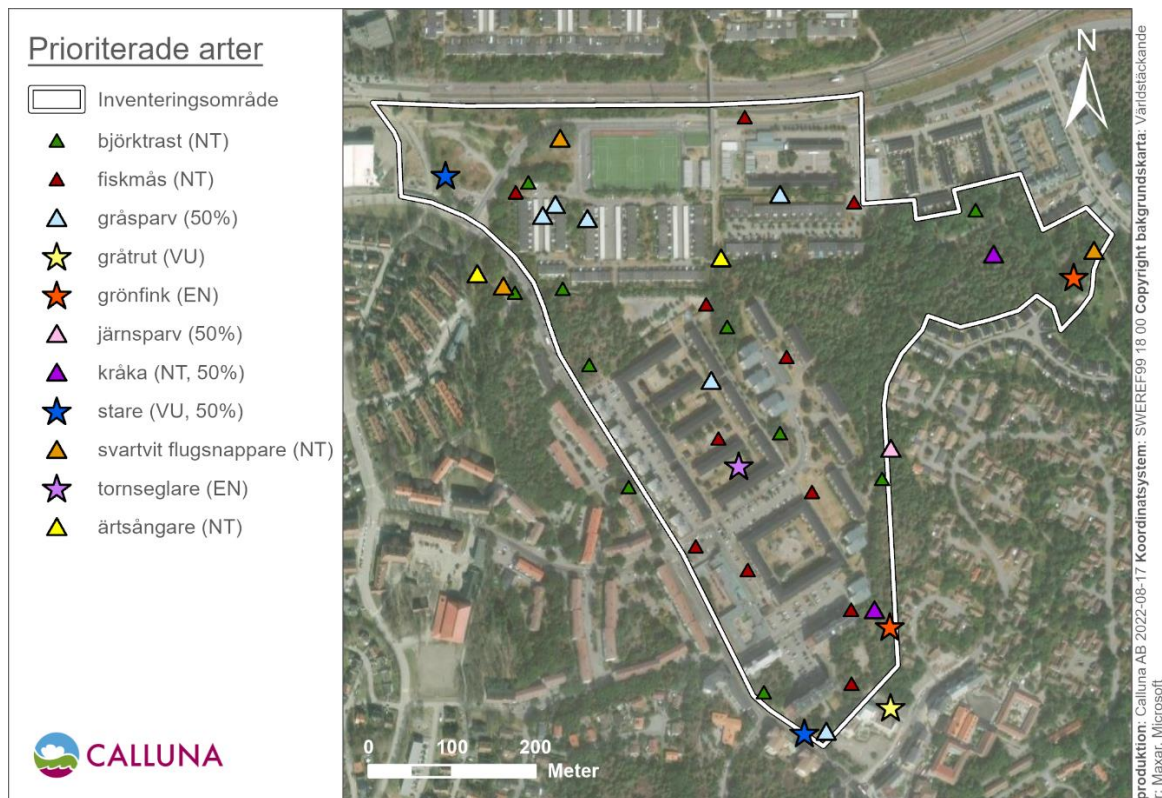
Figur 3. De kriterier (1-20) som brukar användas vid häckfågel/revirkartering.



## Resultat

Nedan följer resultatet från de sex besöken för att ge en samlad bild av vilka fåglar som häckar i området (innefattar de arter med häckningskriterier för möjlig, trolig, och säker häckning). Totalt bedömdes 36 arter häcka inom eller nära inventeringsområdet, de prioriterade arterna redovisas i karta nedan (figur 1), de övriga arterna redovisas i karta i bilaga 1. Samtliga arter redovisas i tabell 1 i resultatdelen.

### Kartor



Figur 1. Karta över prioriterade fågelarter (rödlistade, minskning >50%, fågeldirektivet bilaga 1). Observera att kartmarkeringarna endast indikerar ett bedömt revir, emellanåt kan det vara en boplats, men kan också vara platsen där en viss art har observerats sjunga. För tornseglare (EN) har arten setts födosöka i luftrummet över inventeringsområdet, kartmarkeringen är mer slumpvald.

### Sammanställning arter från fågelinventeringen

Tabell 1. Fågelarter i bokstavsordning som noterades under inventeringen och bedöms häcka i inventeringsområdet. Prioriterade arter i röd text. 50% = negativ minskning, >50% populationsnedgång perioden 1975–2005. Rödlistade arter utgår från 2020 års bedömning (referens till rödlistan 2020). FD = Fågeldirektivet hänvisar till arter markerade med B i bilaga 1 till Artskyddsförordningen.

Art	Högsta häckningskriterie	Rödlistad (kategori)	50 %	FD	Bedömt antal revir	Kommentar
-----	--------------------------	----------------------	------	----	--------------------	-----------

<b>Björktrast</b>	Säker häckning (16)	NT			10 revir	Utspritt i området, arten trivs i områden med tillgång till boträd i kombination med mycket gräsmark att födosöka på.
Blåmes	Säker häckning (19)				19 revir	
Bofink	Trolig häckning (5)				5 revir	
<b>Fiskmå</b>	Trolig häckning (5)	NT			11 revir	Ses vid alla besök, ofta födosökande på gräsmattor mellan husen. Häckar ofta på tak i stadsnära miljöer som här, om inte på tak inom området förmodligen i närområdet.
<b>Gråsparv</b>	Säker häckning (14)		x		6 revir	Välanpassad till urbana miljöer, häckar i håligheter i byggnader. Buskage ingår ofta i artens biotop.
<b>Gråtrut</b>	Möjlig häckning (2)	VU			1 revir	Hörs och ses i södra delen av området, finns möjligen bo på tak i närheten?
<b>Grönfink</b>	Trolig häckning (5)	EN			2 revir	
Gärdsmyg	Trolig häckning (5)				3 revir	
<b>Järnsparv</b>	Möjlig häckning (2)		x		?	Hörs endast vid ett tillfälle (lockläte), möjligtvis rastande eller sträckande individ.
Kaja	Möjlig häckning (2)				3 revir	Osäkert om arten har bo inom inventeringsområdet, men ses födosöka i området, arten är ofta knuten till odlingsmark.
Koltrast	Säker häckning (18)				14 revir	



Kråka	Möjlig häckning (4)	NT			2 revir	
Kungsfågel	Trolig häckning (5)				3 revir	
Lövsångare	Trolig häckning (5)				1 revir	
Nötskrika	Trolig häckning (5)				2 revir	
Nötväcka	Trolig häckning (5)				4 revir	
Pilfink	Trolig häckning (5)				3 revir	
Ringduva	Säker häckning (16)				8 revir	
Rödhake	Säker häckning (16)				5 revir	
Skata	Säker häckning (16)				10 revir	
Sparvhök	Möjlig häckning (2)				1 revir?	Födosöker vid området, ses endast vid ett av besöken, bo skulle kunna ligga utanför inventeringsområdet.
Stare	Trolig häckning (5)	VU	x		2 revir	
Steglits	Trolig häckning (5)				3 revir	
Stenknäck	Möjlig häckning (3)				2 revir	
Större hackspett	Säker häckning (19)				2 revir	
Svarthätta	Möjlig häckning (3)				1 revir	

Svartmes	Möjlig häckning (4)				1 revir	Ett par ses födosökande i lämplig biotop, dock endast vid ett av besöken. Arten är knuten till barrskog.
Svartvit flugsnappare	Trolig häckning (5)	NT			3 revir	
Sädesärla	Trolig häckning (5)				3 revir	
Taltrast	Möjlig häckning (3)				2 revir	
Talgoxe	Säker häckning (19)				10 revir	
Tamduva	Möjlig häckning (2)				1 revir	
Tornseglare	Möjlig häckning (2)	EN			-	Ett fåtal som födosöker över inventeringsområdet, boplats kan dock vara beläget längre bort. Behöver håligheter i t.ex. hus, träd, holkar.
Trädgårdssångare	Möjlig häckning (3)				1 revir	
Trädkrypare	Möjlig häckning (3)				2 revir	
Ärtsångare	Möjlig häckning (3)	NT			2 revir	

### Utsök Artportalen

Ett utsök gjordes (2022-09-01) efter rödlistade arter eller arter som är med i fågeldirektivets bilaga 1, från Artportalen för perioden 2000–2022 med inventeringsområdet som sökyta. Sökkriterier var även möjlig, trolig, eller konstaterad häckning. Fågelarter som inte redan observerats under fågelinventeringen nämns nedan. Observationerna är andrahandsinformation från Artportalen och vem som helst kan rapportera in fåglar, vilket gör att felbestämningar förekommer, även om det oftast är korrekt.

- Mindre hackspett (NT), tre observationer (april 2007, maj 2008, juni 2011) varav en med aktivitet "föda åt ungar", lokalen som är rapporterad på heter "Sköndal" och täcker in *hela* Sköndal, ett större område än inventeringsområdet. Observationer är beskrivna till att vara belägna nära Drevviken, och vid golfbanan/kolonilotterna (enligt kommentarer till observationerna). Det är alltså en bit ifrån inventeringsområdet.
- Grönsångare (NT), flera noteringar om sjungande individer på lokal Sköndal (betydligt större område än inventeringsområdet).
- Rörsångare (NT), spel/sång, maj 2005 och 2009, Sköndal, troligen söder om inventeringsområdet nära Drevviken.
- Rödvingetrast (NT), spel/sång, flera observationer av sjungande individer, Sköndal.
- Sävsparv (NT), spel/sång, maj 2003, Sköndal, troligtvis sjungande vid vass intill Drevviken söder om inventeringsområdet, arten är starkt knuten till den miljön.

## Diskussion

### Livsmiljö för fåglar

Områdets värden för fåglar består framför allt i de olika skogsmiljöerna, och då särskilt barrskogsområdet i östra delen av inventeringsområdet. Där finns även ett antal grövre aspar med bohål. I övrigt består området av mycket urban miljö där grönytor består av enstaka träd och gräsmattor, och mindre parker, miljöer som föredras av arter som björktrast (NT). Gräsytor i området används som födosöksområde av exempelvis fiskmå (NT). Utspritt i området står också relativt mycket buskar vilket gynnar exempelvis gråsparv (50%), som i städer ofta häckar i håligheter i byggnader. Området i nordväst vid hundrastgården har värdefulla busk- och gräsmiljöer med ett antal träd, som skapar en varierad miljö som ser ut att ha potential för exempelvis ärtsångare (NT), här observerades stare (NT) som födosökte på gräsmarkerna.

I närområdet är miljön relativt exploaterad, och håller en urban karaktär i närmsta omgivningarna för att sen bestå av lite större naturområden som Flatens naturreservat, Drevviken, och Majrosskogen för att nämna några. Barrskogsområdet vid inventeringsområdet kan utöver att vara häckplats för exempelvis svartmes, troligen fungera som en spridningskorridor mellan Flatens naturreservat och vidare mot Skogskyrkogården, dock står flera byggnader och vägg 229 som barriär i nuläget. Inventeringsområdet är ganska påverkat av störning från trafik och mänsklig aktivitet, vilket gör att riktigt känsliga arter som vissa rovfåglar eller ugglor etc. inte häckar i området, utan förekommer i så fall mer tillfälligt i området.

Området bedöms inte vara någon viktig rastplats för fåglar. De bärande träden som finns i området som exempelvis rönn, är betydelsefulla som födokälla under höst- och vintertid.





Figur 4. Barrskogsmiljöer i östra delen av inventeringsområdet, framför allt tall men även inslag av gran.



## Referenser

Birdlife Sverige (2022). *Program för fågelskydd och naturvård. Version 2022-02-12.*

Naturvårdsverket (2009). *Handbok för artskyddsförordningen. Del 1 och 2. Handbok 2009:2 och 2009:3.* ISBN 978-91-620-0160-5 och 978-91-620-0161-2.

SLU Artdatabanken (2020). *Rödlistade arter i Sverige 2020.* SLU, Uppsala.

SLU Artdatabanken (2022). *Artfakta – naturvård.* Hämtat från [[www.artfakta.se](http://www.artfakta.se)]. SLU, Uppsala.

Svensk fågeltaxering (2021). *Svenska fågelindikatorer (utdrag ur Årsrapporten för 2021).* LU, Lund.

Sveriges Ornitologiska Förening (2007). *Ny vår för fågelinventeringar - en översikt av de vanligaste metoderna för att inventera fåglar.* Författad av Robert Ekblom, utgiven av Sveriges Ornitologiska Förening.

## Bilagor

### Bilaga 1. Karta övriga arter (ej prioriterade)





