

# Häckfågelinventering

Kråksätra, Stockholms stad, 2023



Miljöbild från inventeringsområdet.

---

**På uppdrag av:**

Erik Wallin AB

**Kontaktperson:**

Björn Peters

[bjorn.peters@erikwallin.se](mailto:bjorn.peters@erikwallin.se)

**Uppdraget:**

*Projektledare:* Edwin Sahlin

*Författare:* Edwin Sahlin

*Fältinventerare:* Edwin Sahlin, Caroline Kling

*Kvalitetssäkring:* Mova Hebert

*Callunas interna projektkod:* ESN0014

**Calluna AB:**

Linköpings slott

582 28 Linköping

*Org.nr:* 556575-0675

*Växel:* +46 13-12 25 75

[www.calluna.se](http://www.calluna.se)

*Rapporten citeras enligt följande:* Sahlin, E. (2023). Häckfågelinventering – Kråksätra, Stockholms stad, 2023. Calluna AB.

*Foton:* © Calluna AB om inget annat anges.

# Innehåll

<b>Sammanfattning</b>	<b>3</b>
<b>Bakgrund</b>	<b>4</b>
Uppdrag och syfte.....	4
Häckande fåglar i Sverige.....	4
Artskydd avseende fågel.....	4
<b>Metod</b>	<b>6</b>
Häckfågelinventering .....	6
<b>Resultat</b>	<b>7</b>
Kartor.....	7
Sammanställning arter från fågelinventeringen.....	9
Artportalen .....	10
<b>Diskussion</b>	<b>10</b>
Livsmiljö för fåglar.....	10
Miljöbilder från området .....	11
<b>Referenser</b>	<b>13</b>
<b>Bilagor</b>	<b>13</b>
Bilaga 1. Tabell över häckningskriterier .....	13

## Sammanfattning

Calluna AB har på uppdrag av Erik Wallin AB utfört en häckfågelinventering under 2023 för ett område i Kråksätra i Stockholms stad. Bakgrund till inventeringen är detaljplanering där förutsättningar för ändrad markanvändning utreds, där ingår hur påverkan kan bli på naturmiljö och bland annat fåglar.

Totalt observerades 29 fågelarter under inventeringen som bedömdes häcka (kriterier från möjlig till säker häckning). Nio av dessa hör till de så kallade prioriterade fågelarterna: björktrast (NT), duvhök (NT), fiskmå (NT), gråsparv (50%), grönfink (EN), kråka (NT), stare (VU, 50%), tornseglare (EN, 50%) och ärtsångare (NT). Duvhök och tornseglare sågs förbiflygande över området och boplatser bedöms inte vara direkt knutna till utredningsområdet, men häckar sannolikt i närområdet.

En prioriterad art uppfyller minst ett av följande kriterier: 1) rödlistad, 2) minskande trend  $\geq$  50% sedan 1980, eller 3) upptagen i bilaga 1 till EU:s fågeldirektiv. Naturvårdsverkets artskyddshandbok säger att en art som uppfyller något av dessa kriterier ska prioriteras i artskyddsarbetet, även om alla arter omfattas (Naturvårdsverket 2009).

Området sticker inte ut på något unikt sätt ornitologiskt, utan livsmiljöerna här återfinns i närområdet och i Stockholmstrakten i stort. Området domineras av blandskog och öppna gräsmattor - en parkmiljö som är omgiven av mer vild vegetation och relativt orörd skogsmiljö.

Strukturer inom inventeringsområdet som är gynnsamma för flera fågelarter, är buskar och hålträd som ger skydd och boplatser, samt äldre och grova träd som är födorika, exempelvis de grova ekarna i området är värdeinslag för fågelfaunan. Björktrast, grönfink, stare och ärtsångare är typiskt sådana rödlistade arter som trivs i denna typ av halvöppen skogsmiljö med lövinslag där det också finns visst inslag av buskar (främst för ärtsångaren).

## Bakgrund

### Uppdrag och syfte

Calluna AB har 2023 på uppdrag av Erik Wallin AB utfört en häckfågelinventering för ett område i Kråksätra i Stockholms stad. Bakgrund till inventeringen är detaljplanering där förutsättningar för ändrad markanvändning utreds, där ingår påverkan på naturmiljö och bland annat fåglar.

Häckfågelinventeringens syfte är att konstatera vilka fågelarter som förekommer och hur de nyttjar området. Kunskapen är tänkt att användas i planering och genomförande av åtgärder så att nödvändig hänsyn tas till fågelfaunan.

### Häckande fåglar i Sverige

I Sverige häckar cirka 250 fågelarter regelbundet. Förutom dessa tillkommer årligen ett antal mer eller mindre vanligt förekommande tillfälliga besökare. I EU:s fågeldirektivs bilaga 1 (2009/147/EC) upptas 66 av de svenska häckfågellarna, vilket innebär att de arterna anses särskilt viktiga samt att särskilda skyddsområden ska utpekade för dem.

På den svenska rödlistan finns 116 fågelarter upptagna, varav 61 bedöms vara hotade och ha en sämre status än kategorin *NT Nära hotad* (SLU Artdatabanken, 2020). Rödlistningen innebär inte något formellt skydd utan fungerar som en riktlinje som beskriver artens risk att dö ut. Det finns även rödlistningar på till exempel internationell nivå (IUCN) där en arts population i dess helhet bedöms.

#### RÖDLISTADE ARTER

Rödlistningen visar risken att en art dör ut. Bedömningen görs bl.a. genom att jämföra artens populationsstorlek, populationsförändring, utbredning samt grad av habitatfragmentering mot en uppsättning kriterier.

Som **rödlistad** benämns de arter som uppfyller kriterierna för någon av kategorierna:

- Nationellt utdöd (RE)
- Akut hotad (CR)
- Starkt hotad (EN)
- Sårbar (VU)
- Nära hotad (NT)
- Kunskapsbrist (DD)

Som **hotad** benämns de rödlistade arter som kategoriseras som antingen CR, EN eller VU.

Rödlistningsangivelser i denna utredning följer den senaste rödlistan från Artdatabanken.

### Artskydd avseende fågel

Enligt 4 § artskyddsförordningen (2007:845) är alla vilda fåglar skyddade. Artskyddsförordningen är en förbudslagstiftning, den är strikt och dispensmöjligheterna är mycket begränsade. Genom artskyddsförordningen har en väsentlig del av bestämmelserna gällande skydd av arter i EU:s fågeldirektiv (2009/147/EG) och art- och habitatdirektiv (1992/43/EEG) genomförts i svensk lagstiftning.

Artskyddsförordningen är att betrakta som en precisering av 2 kap. miljöbalken (MÖD 2013:13) och för att leva upp till bland annat lokaliseringsprincipen är det viktigt att fridlysta, skyddade, arter utreds tidigt i prövningsprocesser. Utlöses förbud enligt artskyddsförordningen, och dispens inte kan medges, förhindrar det verksamheten från att genomföras (Naturvårdsverket, 2023).

Med den ändring av artskyddsförordningen som trädde i kraft den 1 oktober 2022 särskiljs skyddet av fåglar från övriga djur. Fridlysningen innebär att det bland annat är förbjudet att avsiktligt döda fåglar och att avsiktligt störa fåglar, särskilt under uppfödning- och häckningsperioder, om inte störningen saknar betydelse för att bibehålla populationen av fågelarten på en tillfredsställande nivå, särskilt utifrån ekologiska, vetenskapliga och kulturella behov, eller för att återupprätta populationen till den nivån. En åtgärd är avsiktlig om en verksamhetsutövare känner till att en åtgärd eller en verksamhet kan döda eller störa fåglar på ett otillåtet sätt (Naturvårdsverket, 2023). Om syftet med en åtgärd eller verksamhet inte är att avsiktligt fånga eller döda fåglar gäller inte förbuden på individnivå utan först om det finns risk att populationen inte kan upprätthållas (Naturvårdsverket och Skogsstyrelsen, 2022).

#### **NATURVÅRDSVERKETS REKOMMENDATION GÄLLANDE PRIORITERING AV FÅGELARTER**

Alla vilt förekommande fågelarter är skyddade enligt 4 § artskyddsförordningen.

Naturvårdsverkets vägledning säger dock att följande arter bör prioriteras även om alla fågelarter omfattas:

- Arter markerade med B i artskyddsförordningens bilaga 1 (betyder att de är upptagna i bilaga 1 till EU:s fågeldirektiv).
- Rödlistade arter.
- Arter vars populationer har minskat med 50 % eller mer sedan 1980.

Data om populationstrender är hämtat från den lista på fåglar som Sverige i den s.k. artikel 12 rapporteringen för fågeldirektivet, har rapporterat till EU. Rapportering av fågeldirektivet görs vart sjätte år, den senaste rapportering skedde den 31 juli 2019 och där gjordes en trenduträkning för perioden 1980–2018. Eionet är hemsidan där alla data som Sverige rapporterade 2019 enligt fågeldirektivet finns publicerade.

## Metod

### Häckfågelinventering

Fågelinventeringen utfördes genom en variant av linjetaxering där inventeringsområdet genomströvades med korta stopp (punkttaxering), så att hela området täcktes in.

Besöken genomfördes tidigt på morgonen och under väderförhållanden som varken störde inventerarens observationsförmåga eller väsentligt påverkade fåglarnas aktivitet, d.v.s. ingen inventering gjordes vid stark blåst eller ihållande regn. Inventeringsarter var alla arter som observerades med häckningskriterier. Alla observationer registrerades (med typ av aktivitet, se bilaga 1) i inventeringsverktyget (Fieldmaps för ArcGIS) på smartphone. När samtliga fältbesök var klara, gjordes en enklare revirkartering vid vilken antalet revir bedömdes (utifrån förekomst, typ av aktivitet och även hänsyn till föredragen biotop).

Inventeringarna utfördes vid sex fältbesök under morgontid. Besöken fördelades under häckningssäsongen 2023, se tabell 1 nedan. Inventerare var Caroline Kling och Edwin Sahlin från Calluna AB.

Tabell 1. Datum för fältbesöken.

2023-04-11	Caroline Kling
2023-04-19	Edwin Sahlin
2023-05-02	Caroline Kling
2023-05-22	Caroline Kling
2023-06-01	Caroline Kling
2023-06-08	Caroline Kling

## Resultat

Totalt observerades 29 fågelarter under inventeringen som bedömdes häcka (kriterier från möjlig till säker häckning). Nio av dessa hör till de så kallade prioriterade fågelarterna: björktrast (NT), duvhök (NT), fiskmås (NT), gråsparv (50%), grönfink (EN), kråka (NT), stare (VU, 50%), tornseglare (EN, 50%) och ärtsångare (NT).

Duvhök sågs förbiflygande och bedöms inte vara direkt knuten till inventeringsområdet, inget boträd noterades vilket bör ha upptäckts under fältbesöken om det fanns här. Däremot kan arten (ett par) sannolikt ha ett revir i närområdet, t.ex. i Sätmaskogen, där områden utanför själva skogen nyttjas för födosökande. Födosöksmiljöer är inte begränsande för arten i Stockholmsområdet, utan snarare lämpliga boplatser.

Tornseglare sågs födosökande över området. Arten är inte direkt knuten till naturmiljön i inventeringsområdet då arten lever mer eller mindre hela sitt liv i luftrummet och födosöker över stora ytor, både naturmiljö och urbana landskap. Inga boplatser sågs under inventeringen. I urbana miljöer har ofta tornseglaren sina boplatser i håligheter i byggnader, många gånger under tak.

Korp sågs förbiflygande över området.

Dessa tre arter - duvhök, tornseglare och korp - är inte med i kartan nedan då de inte bedöms kunna knytas i tillräcklig grad till inventeringsområdet.

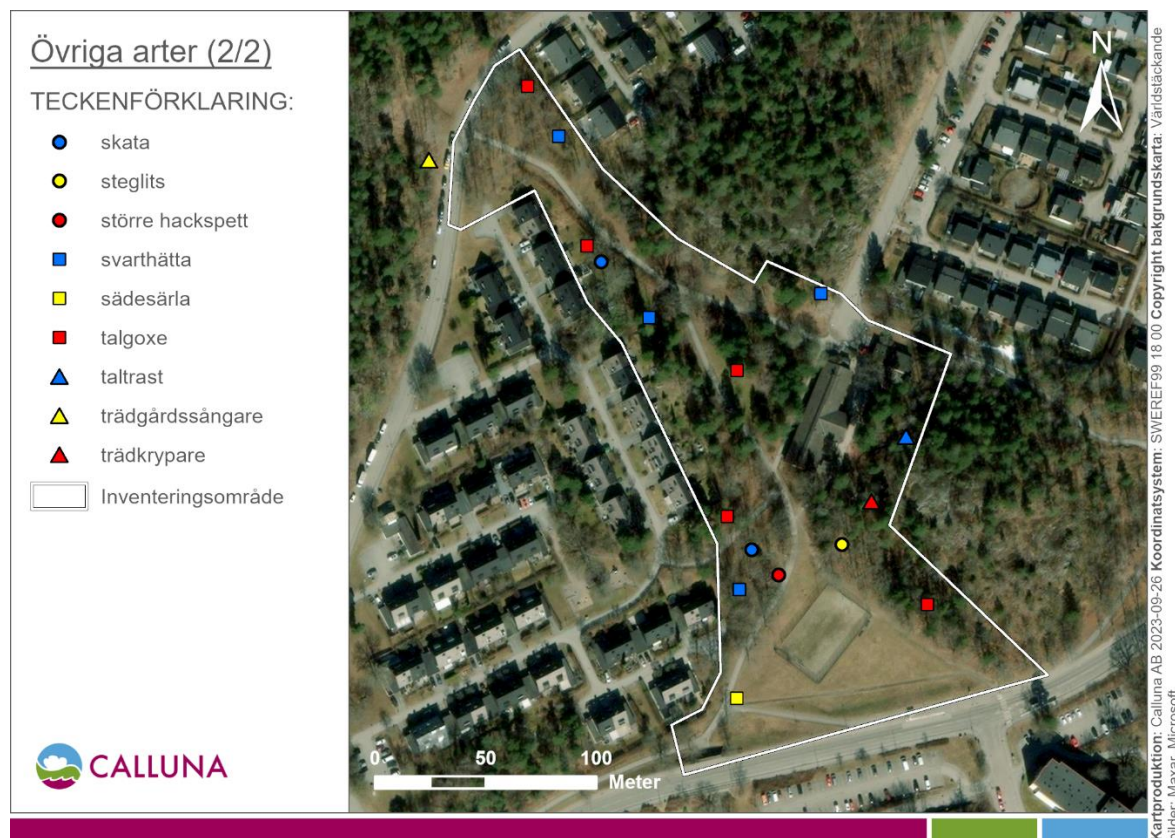
## Kartor



Figur 1. Karta med bedömda revir för prioriterade arter (rödlistade,  $\geq 50\%$  minskning 1980-2018, bilaga 1 fågeldirektivet). Kartmarkeringarna motsvarar platser där fåglar bedömts ha revir, exempelvis där en fågelart observerats sjunga eller på andra sätt kunnat knytas till platsen.



Figur 2. Övriga arter (karta 1/2).



Figur 3. Övriga arter (karta 2/2)



## Sammanställning arter från fågelinventeringen

Tabell 2. Fågelarter i bokstavsordning som noterades under inventeringen och bedöms häcka i inventeringsområdet. Prioriterade arter i röd text. 50% = negativ trend,  $\geq 50\%$  populationsnedgång perioden 1980–2018. Rödlisterade arter utgår från 2020 års bedömning. FD = Fågeldirektivet, hänvisar till arter markerade med B i bilaga 1 till Artskyddsförordningen.

Art	Högsta häckningskriterium	Bedömt antal revir	Kommentar
<b>Björktrast (NT)</b>	Trolig häckning (5)	3	
Blåmes	Säker häckning (14)	3	Bebodd holk vid det nordligaste reviret.
Bofink	Trolig häckning (5)	2	
<b>Duvhök (NT)</b>	Möjlig häckning (2)	1	Flyger förbi och blir utmobbad av kråkor och flyger sen tillbaka över området igen och ses inte mer under inventeringsbesöken. Boplats ligger sannolikt inte inom inventeringsområdet, det bör upptäckts under fältbesöken. Däremot skulle området kunna vara del av ett större revir, t.ex. Sätmaskogens.
<b>Fiskmåsa (NT)</b>	Möjlig häckning (2)	1	Födosöker på gräsmattor i området under två av besöken. Bedöms troligen inte ha boplats inom inventeringsområdet. Arten häckar ofta på tak i urbana miljöer, den enda platsen inom inventeringsområdet där det skulle kunna ske är vid förskolans tak.
<b>Gråsparv (50%)</b>	Möjlig häckning (2)	1	Observeras vid besöket 1/6.
<b>Grönfink (EN)</b>	Möjlig häckning (4)	1	Ses vid två besök av besöken, förbiflygande och födosökande vid marken.
Gröngöling	Möjlig häckning (3)	1	Noteras strax söder om inventeringsområdet, arten har relativt stora revir och födosöker sannolikt återkommande även i själva inventeringsområdet. Botråd bedöms dock ej vara beläget vid inventeringsområdet.
Gök	Möjlig häckning (3)	1	Spelar från skogen precis på andra sidan Örsåtrabacken. Arten är parasiterande och lägger sina ägg i andra fåglars bon.
Koltrast	Säker häckning (20)	3	
Korp	Möjlig häckning (2)	1	Ses förbiflygande över området, bedöms inte ha botråd inom inventeringsområdet.
<b>Kråka (NT)</b>	Möjlig häckning (2)	1	Botråd inom inventeringsområdet bör ha lokaliserats om arten hade häckat. Möjlig boplats i närheten, inventeringsområdet utgör lämplig födosökmiljö.
Nötskrika	Trolig häckning (5)	1	Ses vid tre av besöken, utspritt i området.
Nötväcka	Trolig häckning (5)	2	
Pilfink	Möjlig häckning (4)	1	
Ringduva	Trolig häckning (5)	4	
Rödhake	Trolig häckning (5)	6	
Skata	Trolig häckning (5)	2	
<b>Stare (VU, 50%)</b>	Möjlig häckning (3)	1	Sjunger från träd strax söder om inventeringsområdet, senare på säsongen ses

			även en liten flock som rör sig i södra delen av inventeringsområdet. Vid gräsmattorna finns födosöksmiljö för arten. Stare häckar i håligheter, t.ex. hålträd och holkar.
Steglits	Möjlig häckning (2)	1	
Större hackspett	Trolig häckning (19)	1	
Svarthätta	Trolig häckning (5)	4	
Sädesärta	Möjlig häckning (2)	1	Förmodligen boplatser i håligheter vid byggnad i närheten. Lämpliga födosöksmiljöer för arten på gräsmattorna inom området.
Talgoxe	Säker häckning (16)	5	
Taltrast	Möjlig häckning (2)	1	
<b>Tornseglare (EN, 50%)</b>	Möjlig häckning (2)	1	Lever i luftrummet, fåtal ses födosökande över inventeringsområdet, drar sig dit det förekommer flygande insekter. Arten häckar ofta i håligheter i byggnader, inga lämpliga boplatser noterades under inventeringen. Då arten lever så fullständigt i luftrummet så är inte arten direkt knuten till markanvändningen vid inventeringsområdet.
Trädkrypare	Möjlig häckning (2)	1	
Trädgårdssångare	Möjlig häckning (3)	1	
<b>Ärtsångare (NT)</b>	Trolig häckning (3)	1	Sjungande vid samma plats, besöken 22/5 och 8/6.

## Artportalen

En sökning i Artportalen gjordes efter fåglar under perioden 2000–2023 med inventeringsområdet som avgränsning för sökningen. Sökkriterier var vidare rödlistade arter eller arter upptagna i bilaga 1 till fågeldirektivet, och fynd med möjlig, trolig eller säkerställd reproduktion. Sökningen gav inga träffar.

## Diskussion

### Livsmiljö för fåglar

Området sticker inte ut på något unikt sätt ornitologiskt, utan livsmiljöerna här återfinns i närområdet och i Stockholmstrakten i stort. Området domineras av blandskog och öppna gräsmattor - en parkmiljö som är omgiven av mer vild vegetation och relativt orörd skogsmiljö. Ytterligare en bit bort på andra sidan Örsåtrabacken, utanför inventeringsområdet, ligger ett större skogsområde som ansluter till Sätreskogens naturreservat.

Strukturer inom inventeringsområdet som är gynnsamma för flera fågelarter, är buskar och hålträd som ger skydd och boplatser, samt äldre och grova träd som är födorika, exempelvis de grova ekarna i området är värdeinslag för fågelfaunan. Björktrast, grönfink, stare och ärtsångare är typiskt sådana rödlistade arter som trivs i denna typ av halvöppen skogsmiljö med lövinslag där det också finns visst inslag av buskar (främst för ärtsångaren). För stare är det nödvändigt att det förekommer håligheter för boet i närheten. Asparna med håligheter i området är viktigt för just dessa hålhäckande arter, hålträd är generellt en bristvara i landskapet.

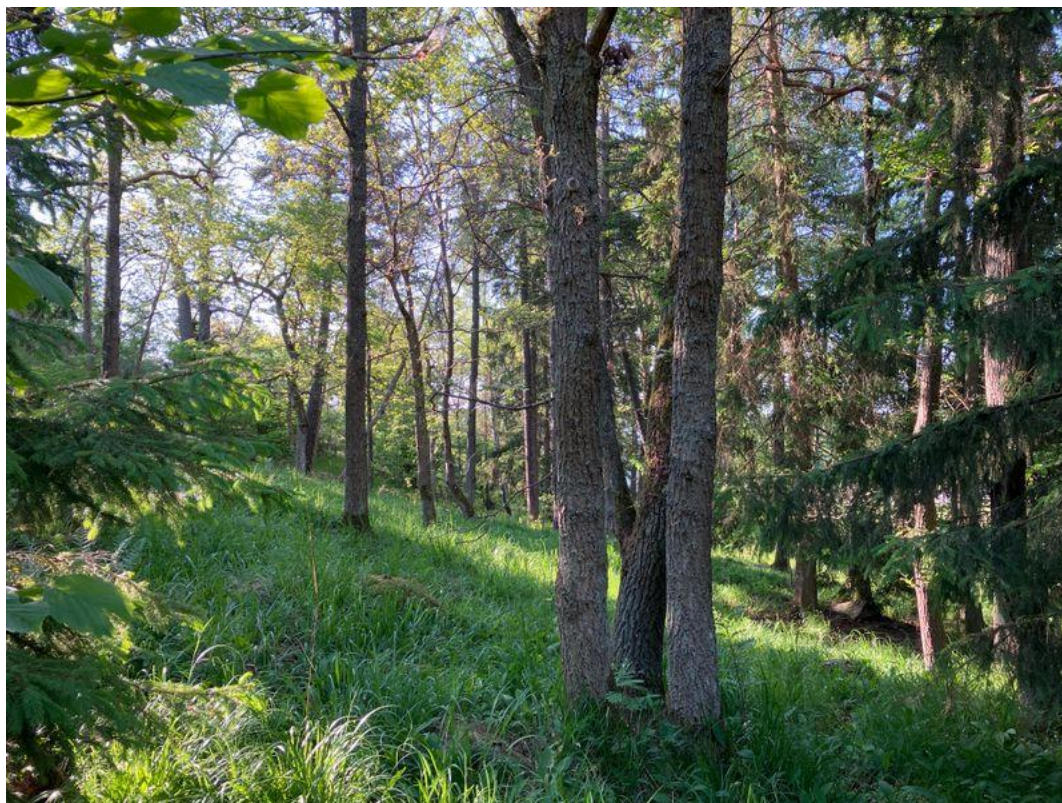
Inventeringsområdet har inte några kvaliteter för att vara en viktig rastplats för fåglar. Däremot kan det användas av fåglar som spridningslänk i landskapet, t.ex. för barrskogsmesar. Det

befintliga grönstråket på platsen bidrar genom att binda ihop naturmiljöer och skapar en bättre s.k. konnektivitet i området, vilket gynnar bland annat fåglar.

### Miljöbilder från området



Figur 4. Asp med håligheter, troligtvis utmejslade av större hackspett. Bilden är tagen norr om gräsplanen, som i sin tur är belägen i södra delen av inventeringsområdet.



Figur 5. Bild av skogsslätten vid höjden i sydöstra delen av inventeringsområdet, som vetter ner mot bollplanen och den öppna gräsytan.



Figur 6. Bild från centralt i norra området. Bilden är tagen ungefär i sydlig riktning, t.v. i hörnet långt bort i bilden skymtas förskolan.

## Referenser

- Birdlife Sverige (2022). *Program för fågelskydd och naturvård. Version 2022-02-12.*
- Naturvårdsverket (2009). *Handbok för artskyddsförordningen. Del 1 och 2. Handbok 2009:2 och 2009:3.* ISBN 978-91-620-0160-5 och 978-91-620-0161-2.
- Naturvårdsverket (2022). *Ny vägledning – tolkning av förändringar i artskyddsförordningen – fridlysning fåglar i samband med skogsbruk.* Diariennr Nv-04718-22  
<https://www.naturvardsverket.se/globalassets/media/dokument/vagledning/nv-vagledning-tolkning-av-forandringar-i-artskyddsforordningen-fridlysning-faglar-i-samband-med-skogsbruk.pdf>
- Naturvårdsverket (2023). *Artskyddshandboken och vägledning om artskydd.* [online] Tillgänglig: <https://www.naturvardsverket.se/vagledning-och-stod/arter-och-artskydd/artskyddshandboken-och-vagledning-om-artskydd>.
- SLU Artdatabanken (2020). *Rödlistade arter i Sverige 2020.* SLU, Uppsala.
- SLU Artdatabanken (2022). *Artfakta – naturvård.* SLU, Uppsala.
- Svensk fågeltaxering (2021). *Svenska fågelindikatorer (utdrag ur Årsrapporten för 2021).* LU, Lund.
- Webbsidor
- Eionet där all data som Sverige rapporterade enligt fågeldirektivet 2019 finns publicerad. Täcker perioden 1980-2018 (mest aktuella) <https://nature-art12.eionet.europa.eu/article12/report?period=3&country=SE>

## Bilagor

### Bilaga 1. Tabell över häckningskriterier

<i>Möjlig häckning</i>	<i>Säker häckning</i>
1. Obs under häckningstid	11. Avledningsbeteende, adult spelar skadad
2. Obs under häckningstid och i lämplig biotop	12. Använt bo påträffat
3. Sjungande hane eller andra häckläten	13. Nyligen flygga ungar eller dunungar (borymmare)
4. Par i lämplig biotop	14. Adult in/ut från bo på sätt som visar att boet är bebott
<i>Trolig häckning</i>	15. Adult med exkremensäckar
5. Permanent revir (>2 dagar)	16. Adult med föda till ungar
6. Spel, lekar, parning	17. Äggskal påträffade
7. Besök vid sannolik boplats	18. Bo där adult setts ruvande
8. Adult upprörd, varnande på grund av ägg eller ungar i närheten	19. Bo där ungar hörts
9. Adult med ruvfläckar	20. Bo där ägg eller ungar setts
10. Bobygge, utgrävning eller uthackande	