

Kvalitetsredovisning förskola 2019 för Rinkeby-Kista stadsdelsnämnd

Innehållsförteckning

Underlag för stadsdelsnämndens analys för innevarande budgetår.....	3
Kvalitetsarbetets genomförande.....	3
Strukturella förutsättningar.....	4
Effekter av arbetet med utvecklingsområden för innevarande budgetår.....	8
Effekter av övriga stadsdelsnämndsgemensamma insatser innevarande budgetår för ökad måluppfyllelse.....	12
Självvärdering.....	14
Förskoleundersökning.....	15
Resultat från övriga underlag.....	17
Effekter av stadsövergripande insatser innevarande budgetår.....	18
Sammanfattande analys.....	18
Utvecklingsområden och gemensamma insatser på stadsdelsnämnds nivå.....	19
Förslag till kommunfullmäktige/nämnd för kommande budgetår.....	20

Underlag för stadsdelsnämndens analys för innevarande budgetår

Kvalitetsarbetets genomförande

I samband med den nya organisationsstruktur som infördes 1 januari 2019 har förvaltningen skapat en tydligare struktur för kvalitetsarbetet på alla nivåer. Varje enhet har en biträdande rektor med ett specifikt uppdrag att utveckla det systematiska kvalitetsarbetet och förskoleavdelningen har anställt en kvalitets- och utvecklingsstrateg som samordnar och ger de biträdande rektorerna stöd i arbetet. Det systematiska kvalitetsarbetet har tidigare skilt sig åt mellan enheter, förskolor och avdelningar men under året har biträdande rektorer tillsammans tagit fram metoder, arbetsprocesser och verktyg i syfte att forma ett mer likvärdigt kvalitetsarbete. Bland annat har det tagits fram gemensamma dokumentationsmallar för pedagogisk dokumentation som nästa år ska införas i Skolplattformens Planering och bedömning.

För att säkerställa en god och likvärdig kvalitet utifrån de nationella målen har förskoleavdelningen i samråd med rektorerna från och med i år infört en tydlig systematik och struktur för arbetet med verksamhetsplanering och uppföljning. Med utgångspunkt i läroplansmålen har enheterna tagit fram ett antal gemensamma enhetsmål, förväntade resultat och indikatorer som gäller för alla förvaltningens förskoleenheter. Utöver dessa har respektive enhet även möjlighet att lägga till ytterligare förväntade resultat och indikatorer. Varje enhet beskriver också vilka arbetssätt och resurser som enheten ska använda för att uppnå målen. Utifrån verksamhetsplanen på enhetsnivå utformar biträdande rektorer mot kvalitet tillsammans med berörda förskollärare en tydlig utbildningsplan för respektive förskola. Utbildningsplanen stödjer i sin tur arbetslagen att ta fram en undervisningsplan som främjar arbetet med att kontinuerligt och systematiskt följa upp och dokumentera varje barns utveckling och lärande i förhållande till de nationella målen. Tidigare har det funnits en viss diskrepans mellan enhetsmål och läroplansmål, där uppföljningen främst skett med utgångspunkt i enhetsmålen. Detta har i sin tur försvårat uppföljningen av den nationella måluppfyllelsen. Genom denna tydligare styrkedja riktas fokus istället mot läroplansmålen och processer för uppföljning och analys tas fram på alla nivåer. Processerna tydliggör vilka metoder och arbetssätt i undervisningen som leder till önskade resultat och stärker därmed en likvärdig utbildningskvalitet i stadsdelens alla förskolor.

I arbetet med kvalitetsredovisningen har förvaltningen under hösten genomfört kvalitetsdialoger med samtliga enheter. Vid kvalitetsdialogerna deltog avdelningschef, kvalitets- och utvecklingsstrateg, utredare, rektor samt biträdande rektorer. Några veckor innan dialogen sammanställde och skickade förvaltningen ut resultaten för respektive enhet gällande förskoleundersökningen, WKI samt uppföljningen av förvaltningens satsning på högläsning. Som en del i förberedelsen inför dialogen fick enheterna också en lista med frågor som följde rubriceringen för kvalitetsredovisningen. Renskrivna minnesanteckningar från dialogen skickades efteråt ut till respektive enhet för att de ska kunna använda materialet som stöd i utvecklingen av kvalitetsarbetet.

Rektorerna uppgav efter dialogen att de upplevde den som en bra metod för reflektion samt att det skapade en djupare förståelse för den egna enhetens styrkor och utmaningar.

Dialogformen möjliggjorde också för förskoleavdelningen att ställa uppföljande och utvecklande frågor vilket gav en mer heltäckande bild av enheternas nationella måluppfyllelse.

Analys

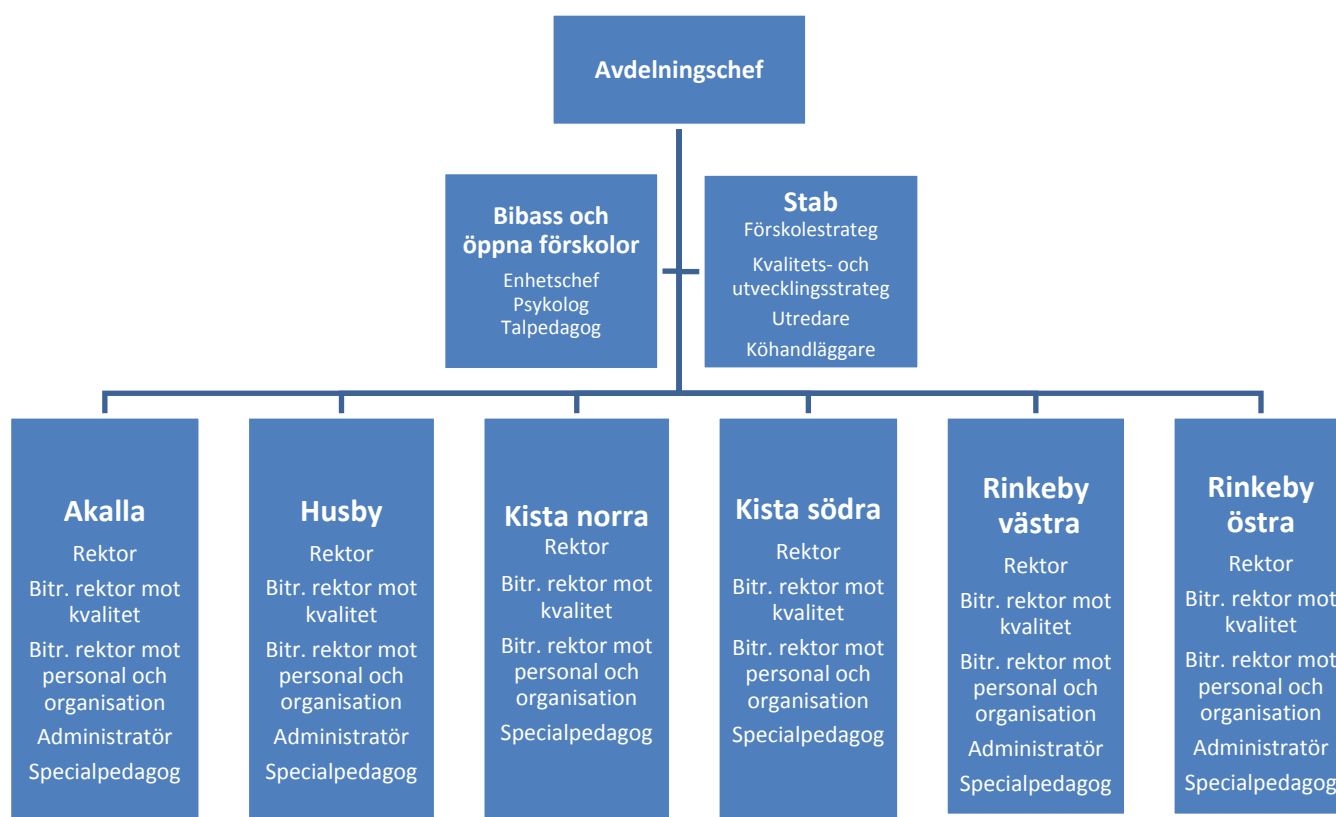
En framgångsfaktor i kvalitetsarbetet har varit den likvärdiga ledningsstrukturen där varje enhet fått en biträdande rektor med särskilt ansvar för att utveckla kvalitetsarbetet. I kvalitetsdialogerna framkommer dock en viss variation mellan enheterna när det gäller systematiken i biträdande rektors uppföljning av kvalitetsarbetet på förskole- och avdelningsnivå. Medan de flesta enheter har utformat och upprätthållit en struktur för uppföljning har ett par av dem till viss del släppt strukturen i väntan på Skolplattformens införande. Det märktes att de enheter som kontinuerligt följt upp, gett återkoppling och stöttat förskolorna i arbetet hade en bättre bild av den nationella måluppfyllelsen. Inför kommande år behöver den organisatoriska likvärdigheten i större utsträckning återspeglas i det praktiska kvalitetsarbetet, något förvaltningen tror kommer underlättas genom den tydligare strukturen i arbetet med verksamhetsplanering och uppföljning.

Genom det övergripande arbetet med den reviderade läroplanen samt kompetensutveckling kring målstyrning för ledningsfunktioner finns idag en större förståelse för målstyrt arbete än tidigare, något som bland annat syns i pedagogernas planering av undervisningen. Detta kan emellertid utvecklas ytterligare och framför allt behöver pedagogernas förmåga att utifrån de nationella målen följa upp och synliggöra barnens progression på individnivå stärkas. Det finns ett visst glapp i målstyrningsprocessen just när det gäller den pedagogiska dokumentationen på individnivå och här kommer införandet av Planering och bedömning i Skolplattformen utgöra ett bra stöd. Ett annat viktigt utvecklingsområde är att i större utsträckning ge barnen möjlighet att vara delaktiga och reflektera kring sitt eget lärande.

Från förskoleavdelningens sida finns ett behov av att mer kontinuerligt följa upp enheternas kvalitetsarbete och måluppfyllelse. Det kommande året ska därför två dialogmöten, liknande kvalitetsdialogen, genomföras med respektive enhet under våren. De veckovisa rektorsmöten som leds av avdelningschefen kommer varannan vecka benämnas *uppföljning-och fördjupningsmöten* och fokusera specifikt på uppföljning och analys av måluppfyllelsen.

Strukturella förutsättningar

Figur 1. *Förskoleavdelningen, Rinkeby-Kista stadsdelsförvaltning.*



Den 1 januari 2019 trädde Rinkeby-Kistas nya förskoleorganisation i kraft och antalet förskoleenheter minskades därmed från nio till sex, samt en enhet för barn i behov av särskilt stöd och öppna förskolan. Samtidigt anpassades antalet ledningsfunktioner så att antalet barn per ledningsfunktion är ungefär detsamma för alla enheter. Syftet med omorganisationen var att skapa likvärdiga förutsättningar för samtliga enheter att bedriva en förskola med utbildning och undervisning av hög kvalitet. Varje enhet är därför uppbyggd av en likvärdig och ändamålsenlig ledningsorganisation som möjliggör att kompetens används där den behövs som mest. Respektive ledningsgrupp består av en rektor samt två biträdande rektorer. En av de biträdande rektorerna är särskilt inriktad mot kvalitetsfrågor och den andra mot frågor rörande personal och organisation. Ledningsgruppens roller är nyckelfunktioner för att bedriva ett systematiskt kvalitetsarbete då det tydliggör uppdrag och arbetsuppgifter. Det skapar även förutsättningar för ledningsfunktionerna att ha en gemensam plattform för kollegialt lärande och utveckling av stadsdelens förskolor genom att funktionerna regelbundet träffas och utbyter erfarenheter. Exempelvis har biträdande rektorer mot personal och organisation under året påbörjat ett arbete med att utforma förvaltningsgemensamma lönekriterier för förskollärare och barnskötare. Utöver ledningsfunktionerna har respektive enhet även en egen specialpedagog och det finns 3,5 administratörstjänster fördelade på de fyra större enheterna.

I kvalitetsdialogerna beskrivs omorganisationen som en utmaning då gamla enheter med olika arbetssätt och interna strukturer skulle brytas upp och slås samman till nya, i de flesta fall

större, enheter. Förändringsbenägenheten har varierat och medan vissa förskolor snabbt tagit till sig en ny organisationsstruktur och förändrade arbetsätt har det varit svårare för andra. Sammantaget upplevs ändå den nya organisationen skapa goda förutsättningar för ökad likvärdighet och fler möjligheter till kollegialt lärande för såväl ledning som pedagogisk personal. Förskoleavdelningen ser att det nu finns en arbetsorganisation som möjliggör utveckling mot de nationella målen men utmaningen framåt är att övergå från en arbets- till en utvecklingsorganisation, vilket framför allt förutsätter ett skarpare fokus på de pedagogiska frågorna. Tidigare har de pedagogiska frågorna i stor utsträckning hanterats utifrån ett medarbetarperspektiv och det krävs istället att arbetet primärt utgår från läroplansuppdraget där barns utveckling och lärande står i centrum. Trots att det gamla tänket till viss del finns kvar så kan förvaltningen se att det pågår ett skifte där fokus riktas om mot de nationella målen, något som kan kopplas till ett aktivt arbetet med den reviderade läroplanen.

För att ta steget mot en utvecklingsorganisation krävs också en tydlig ledning och ansvarsfördelning. Efter flertalet vakanser under våren är samtliga ledningsgrupper nu fulltaliga och de interna strukturerna har börjat falla plats. Att tydliggöra roller och ansvarsfördelning är emellertid ett fortsatt utvecklingsområde, både inom ledningsgrupperna och gentemot medarbetarna. Under hösten har rektorerna både individuellt och tillsammans med sin ledningsgrupp fått utbildning och stöd i att synliggöra sin egen roll i förhållande till dem man skall leda.

Vad gäller kvaliteten i utbildningen finns det enligt rektorerna fortfarande variationer mellan förskolor och avdelningar, till stor del beroende på att de gått in i den nya organisationen med skiftande förutsättningar. En rektor beskrev det som en utmaning att hitta en balans där alla förskolor i den nya enheten känner sig ”med på banan” i det systematiska kvalitetsarbetet, samtidigt som de förskolor som redan kommit långt inte ska tvingas bromsa upp för att vänta in de andra. Kopplat till detta är en viktig förutsättning för ökad likvärdighet att ledningen har förmåga att kunna differentiera sina insatser. Förvaltningen kan se goda framsteg på förskolor och avdelningar där ledningen har identifierat ett stödbehov och därefter riktat särskilda insatser, men detta är en förmåga som inom vissa enheter behöver utvecklas ytterligare. I kvalitetsdialogerna framgår också att de enheter som arbetat fram tydliga, interna mötesstrukturer med utgångspunkt i uppdraget på ett bättre sätt kan beskriva och reflektera kring kvaliteten i förhållande till de nationella målen.

Tabell 1. *Strukturella förutsättningar, Rinkeby-Kista stadsdelsförvaltning 2017 – 2019.*

	Budgetår 2019	Budgetår 2018	Budgetår 2017
Antal inskrivna barn (antal)	1808	1746	1774
Andel inskrivna barn (%)	87,5 %	87,9 %	89,8 %
Andel legitimerade förskollärare (räknat på årsarbetare med förskollärligitation) (%)	41,6 %	Uppgifter saknas	Uppgifter saknas
Andel anställda som förskollärare (räknat på årsarbetare) (%)	43,1 %	41,4 %	43,1 %
Andel anställda i barngrupp som saknar utbildning* för arbete med barn. (räknat på årsarbetare) (%)	3,5 %	Uppgifter saknas	Uppgifter saknas

Antal avdelningar som saknar legitimerad förskollärare som kontinuerligt undervisar barnen (antal)	3	11	Uppgifter saknas
Barn per personal/årsarbetare med resurspersoner (antal)	4,8	4,8	4,4
Barn per personal/årsarbetare utan resurspersoner (antal)	4,9	5,1	4,7
Barn per grupp (antal)	14,8	13,7	14,1
Barn per grupp, yngre barn (antal)	13,6	Uppgifter saknas	Uppgifter saknas
Barn per grupp, äldre barn (antal)	16,5	Uppgifter saknas	Uppgifter saknas
Andel barn med annat modersmål än svenska (%)	81,4 %	71,8 %	84,1 %
Andel personal med annat modersmål än svenska (%)	81 %	79 %	75 %

Analys

Jämfört med föregående år är det nästan tio procentenheter fler barn (81,4 procent) som inte har svenska som sitt modersmål. Andelen flerspråkig personal fortsätter att successivt öka och uppgår till 81 procent. Omkring en fjärdedel av personalen har läst poänggivande kurser inom svenska som andraspråk och knappt hälften har tagit del av fortbildning utan högskolepoäng inom ämnet. I kvalitetsdialogerna framgår att andelen pedagoger som talar god svenska inte är tillräckligt hög för att säkerställa att alla barn ges förutsättningar för en bra språkutveckling. Problemet lyfts av samtliga enheter och har en negativ inverkan på måluppfyllelsen. För att säkerställa att alla barn får en god och likvärdig tillgång till det svenska språket ska förvaltningen under det kommande året genomföra utbildningsinsatser för de förskollärare och barnskötare som är i behov av att förbättra sina svenskkunskaper.

Andelen anställda förskollärare har ökat något sedan föregående år och är fortfarande bland de högsta i staden. Det finns dock en relativt stor variation mellan enheterna där andelen som högst ligger på drygt 50 procent och som lägst 30 procent. På förskolenivå är spannet större, där två förskolor sticker ut med 66 respektive 80 procent förskollärare medan en handfull förskolor ligger strax under 30 procent. Fyra av de fem förskolorna med lägst andel tillhör samma enhet. Den ojämna tillgången till förskollärare har en negativ påverkan på måluppfyllelse och likvärdighet men förvaltningen kan ändå se positiva effekter av rektorernas medvetna arbete för att säkerställa förskollärlädd undervisning på alla förskolor och avdelningar inom sina respektive enheter. Antalet avdelningar som saknar förskollärare har minskat från elva till tre och i dessa fall har förskolan organiserat sin verksamhet för att säkerställa att alla barn får en god undervisning. Att få en jämnare fördelning av förskollärare på enhetsnivå är en viktig likvärdighetsfråga som förskoleavdelningen behöver se över och utforma ett arbete kring.

Omkring fem procent av de anställda förskollärarna saknar förskollärlägitimation och majoriteten av dessa läser de sista kurserna i sin utbildning alternativt har en utländsk utbildning. De nyexaminerade förskollärarna som anställs i stadsdelen deltar i ett

introduktionsår där de tilldelas en mentor och har löpande mentorssamtal. Introduktionsåret är en viktig insats för att göra förskollärarna tryggare i sitt uppdrag, vilket bidrar till ökad kvalitet samt ökar sannolikheten att de stannar kvar i verksamheten.

Trots den höga andelen förskollärare upplever rektorerna att alla förskollärare inte är tillräckligt rustade för det utökade ansvar och tydliga ledarroll som den reviderade läroplanen föreskriver. I kvalitetsdialogerna uttrycks att en central utmaning framåt är att få förskollärarna att växa i sin roll, tro på sig själva och ta ansvar för undervisningen på sin avdelning. Mot denna bakgrund är det viktigt att enheterna fortsatt skapar möjligheter till kollegialt lärande genom olika mötesformer och nätverk. Förvaltningen ser även över hur en kompetensutvecklingsinsats till förskollärare med fokus på uppdraget, ledarskapet och det systematiska kvalitetsarbetet skulle kunna utformas och genomföras.

I barngrupperna i stadsdelens förskolor arbetar totalt 13 personer som saknar utbildning för arbete med barn, vilket motsvarar cirka 3,5 procent av det totala antalet anställda årsarbetare. De är spridda på olika förskolor och avdelningar och alla barn har därmed god tillgång till utbildade pedagoger.

Storleken på barngrupperna har ökat något sedan föregående år men personaltätheten ligger kvar på ungefär samma nivå. På enhetsnivå är personaltätheten relativt likvärdig och skiljer sig endast marginellt mellan 4,6 – 4,9 barn per årsanställd på fem av sex enheter. Den sjätte enheten har en något lägre personaltäthet men också den högsta andelen förskollärare i stadsdelen.

Effekter av arbetet med utvecklingsområden för innevarande budgetår

Tabell 2. *Utvecklingsområden 2019, Rinkeby-Kista stadsdelsförvaltning.*

Utvecklingsområde 2019	Bakgrund/syfte	Förväntat resultat	Underlag för uppföljning	Resultat uppfyllt
Språk	I syfte att stärka det språkutvecklande arbetet införde förvaltningen en språkstrategi bestående av en språkbas med löpande insatser samt projekt. Under 2019 skulle bland annat en satsning på kvalitativ högläsning genomföras.	<ul style="list-style-type: none"> Alla avdelningar arbetar utifrån förvaltningens språkstrategi Andelen vårdnadshavare som uppger att barnen utvecklar sina språkliga förmågor uppgår till 80 procent (77 procent 2018) 	Kvalitetsdialoger, förskoleundersökningen, enheternas tertialrapporter och verksamhetsberättelser, förvaltningens utvärdering av satsningen på högläsning	Delvis
Det systematiska kvalitetsarbetet	För att säkerställa att det sker en progression i barnens utveckling och lärande såg förvaltningen ett behov av att utveckla det systematiska kvalitetsarbetet.	<ul style="list-style-type: none"> Alla avdelningar har dokumentation som synliggör deras systematiska kvalitetsarbete Andelen vårdnadshavare som upplever att deras barns utveckling och lärande dokumenteras och synliggörs uppgår till 80 procent (75 procent 2018) Index för utveckling och lärande överstiger 83 procent (77 procent 2018) 	Kvalitetsdialoger, förskoleundersökningen, enheternas tertialrapporter och verksamhetsberättelser	Delvis
Implementera den reviderade läroplanen	I syfte att skapa en effektiv organisation samt säkerställa förskolläroplanen såg förvaltningen ett behov av att definiera och förankra begreppen utbildning och undervisning samt förtydliga rollfördelningen mellan barnskötare och förskollärare.	<ul style="list-style-type: none"> Pedagogerna har kunskap om och kan arbeta utifrån den reviderade läroplanen 	Kvalitetsdialoger, enheternas tertialrapporter och verksamhetsberättelser	Ja
Öka inskrivningsgraden	År 2018 var inskrivningsgraden i Rinkeby-Kista den lägsta i staden och ökad inskrivningsgrad var därför ett prioriterat område.	<ul style="list-style-type: none"> Inskrivningsgraden överstiger 90 procent (87,9 procent 2018) 	Statistik över inskrivningsgrad, förskoleavdelningens uppföljning av introduktionsförskola och övriga insatser för ökad inskrivningsgrad	Nej
Förtydliga rutiner	Det saknades rutiner för hur kränkande behandling ska rapporteras, något som även Skolinspektionen lyfte fram i sin granskning 2016. Förvaltningen såg även ett behov av att förtydliga och förankra rutiner kring klagomålshandling.	<ul style="list-style-type: none"> Rutiner för anmälningar om kränkande behandling upprättas och förankras i verksamheten Kunskapen om möjligheten att lämna synpunkter ökar bland pedagoger och vårdnadshavare genom att den nya foldern för synpunkter sprids i verksamheterna 	Enheternas tertialrapporter och verksamhetsberättelser, uppföljning av klagomålshandling	Delvis

Analys

Språk

Under året har samtliga avdelningar arbetat utifrån förvaltningens språkstrategi och andelen vårdnadshavare som uppger att barnen utvecklar sina språkliga förmågor har ökat till 78 procent, vilket ligger nära det förväntade resultatet på 80 procent. I linje med språkstrategin har det genomförts en satsning på kvalitativ högläsning, bland annat genom en utökning av Läslyftet och utbyggnad av antalet förskolebibliotek. Satsningen har bidragit till att fler barn tar del av planerade läsaktiviteter och får en ökad tillgång till böcker. Pedagoger vittnar om att barnen fått ett större intresse för läsning, att deras ordförråd har utökats samt att de utvecklat sin förmåga att själva beskriva och berätta. Bland förskolorna som deltagit i Läslyftet uppger 90 procent att deltagandet har bidragit till en högre kvalitet i högläsningen, bland annat genom en ökad medvetenhet hos förskolepersonalen om högläsningens betydelse för barns språkutveckling. Det framgår dock i kvalitetsdialogerna att det finns variationer mellan olika förskolor och avdelningar när det gäller systematiken och kvaliteten i arbetet med högläsning.

Språkstrategin innefattar även en utökad användning av metoden Tecken som alternativ och kompletterande kommunikation (TAKK). Majoriteten av stadsdelens förskolor har under året arbetat med TAKK och kan se goda effekter genom att barnens språkutveckling kommer igång snabbare och deras språkförståelse ökar. En framgångsfaktor i arbetet med TAKK har varit den medvetna spridningen av metoden, som har väckt intresse och synliggjort den som ett effektivt verktyg för barns språkutveckling. Intresset för att lära sig mer om tecken är stort och förvaltningens specialpedagoger har ett särskilt uppdrag att fortsätta sprida metoden.

Ett centralt utvecklingsområde är medarbetarnas svenskkunskaper och i kvalitetsdialogerna uttrycks även ett behov av att ställa tydligare krav på arbetslagen att använda de språkutvecklande arbetsätt som finns tillgängliga. Kopplat till det systematiska kvalitetsarbetet och styrning utifrån läroplansmålen efterfrågas också bättre metoder för att dokumentera och följa upp barns språkutveckling på individ – och gruppnivå, då många av de som finns tillgängliga idag upplevs som alltför tidskrävande.

Språket kommer fortsatt vara ett prioriterat område i undervisningen och förvaltningen behöver se över de insatser som görs för att hitta de effektivaste metoderna för språkutveckling. Nästa år kommer de barnskötare och förskollärare som är i behov av att stärka sin svenska erbjudas språkutbildning och förvaltningen ska undersöka möjligheten att med hjälp av talpedagog ta fram uppföljningsmetoder för barns språkutveckling.

Det systematiska kvalitetsarbetet

Det systematiska kvalitetsarbetet är en grundläggande förutsättning för ökad likvärdighet och förvaltningen har under året prioriterat utvecklingen av det systematiska kvalitetsarbetet på flera nivåer. Förskoleavdelningens stab har förstärkts med en kvalitets- och utvecklingsstrateg som tillsammans med biträdande rektorer mot kvalitet har arbetat med att ta fram gemensamma dokumentationsmallar för uppföljning. Dokumentationsmallarna ska nästa år föras in i Skolplattformen. Hos rektorerna är medvetenheten om vikten av ett systematiskt kvalitetsarbete hög och det finns ett gemensamt ställningstagande att alla enheter ska ha ett likvärdigt systematiskt kvalitetsarbete riktat mot det nationella uppdraget. På enheterna har scheman anpassats för att säkerställa likvärdiga möjligheter till planering och reflektion och i olika mötesforum diskuteras former för undervisning och uppföljning. Alla avdelningar har idag dokumentation som synliggör deras systematiska kvalitetsarbete men pedagogernas

kompetens och förmåga att i praktiken förstå dess syfte varierar. I kvalitetsdialogerna beskrivs att barns utveckling och lärande främst går att följa på gruppnivå, medan progression på individnivå mer sällan synliggörs. Trots att det i planeringen av undervisningen går att se en tydligare och mer fördjupad koppling till läroplansmålen är det i vissa fall fortfarande ett övervägande fokus på ”görandet”, det vill säga aktiviteter och arbetssätt, snarare än vilken utveckling som ska ske hos barnen genom undervisningen. Detta är troliga förklaringar till att de förväntade resultaten inte uppnås vad gäller index för utveckling och lärande samt andelen vårdnadshavare som upplever att deras barns utveckling och lärande dokumenteras och synliggörs.

Det systematiska kvalitetsarbetet kommer vara ett utvecklingsområde även under det kommande året och en särskilt viktig insats är att fördjupa och förankra det systematiska kvalitetsarbetet hos alla pedagoger. I dialogerna synliggjordes också att barns reflektion över sitt eget lärande inte var en naturlig del i undervisningen. För att få en hög kvalitet i undervisningen behöver därför barnens medverkan, delaktighet och reflektion kring det egna lärandet få en mer framträdande plats.

Implementera den reviderade läroplanen

Arbetet med att implementera den reviderade läroplanen har varit ett centralt fokusområde på samtliga enheter. Med utgångspunkt i utbildnings- och undervisningsbegreppet har läroplanens nya skrivningar diskuterats i olika mötesforum och nätverk, såsom APT och särskilda läroplansgrupper. Enheterna har framför allt utgått från Skolverkets informationsmaterial och tagit del av föreläsningar med bland andra Ann Pihlgren. På en enhet har arbetet med läroplanen och undervisningsbegreppet främst skett under utvecklingsmöten där pedagogerna med utgångspunkt i olika undervisningsteorier har fått träna på att gå från teori till praktik. Bland annat har det gjorts praktiska övningar där pedagogerna tilldelats kort som illustrerar olika situationer, till exempel ett barn som hoppar i en vattenpöl, och sedan har fått diskutera hur man utifrån olika teorier skulle agera för att skapa en undervisningssituation. I linje med stadens handlingsplan för förbättrad arbetsituation för förskollärare och barnskötare har också rollfördelningen mellan förskollärare och barnskötare förtydligats och diskuteras i enheternas olika mötesforum och nätverk.

I kvalitetsdialogerna beskriver rektorerna att arbetet med läroplanen har lett till ett ökat fokus på de pedagogiska frågorna och att undervisningen på ett mer fördjupat sätt planeras med utgångspunkt i läroplansmålen, snarare än att genomförda aktiviteter kopplas till målen i efterhand. Arbetet har skapat en större samsyn kring förskolans uppdrag och innebörden av utbildnings- och undervisningsbegreppet. Det förväntade resultatet om att pedagogerna har kunskap om och kan arbeta utifrån den reviderade planen kan därmed ses som uppnått. Samtidigt finns tendenser till att arbetet med läroplanen ofta blir fragmentariskt, det vill säga att fokus främst riktas mot ett område i taget. Ett viktigt utvecklingsområde är därför att fördjupa arbetet med läroplanen utifrån ett helhetsperspektiv.

Öka inskrivningsgraden

Förskoleavdelningen arbetar kontinuerligt med att följa upp, analysera och utveckla arbetssätt för ökad inskrivningsgrad. Inskrivningsgraden har i år sjunkit marginellt från 87,9 till 87,5 procent och det förväntade resultatet på 90 procent har därmed inte uppnåtts. Dock har mätmetoden ändrats så att barn med tillfälliga personnummer inte längre räknas med. Om barn med tillfälliga personnummer räknas med har uppskrivningsgraden troligtvis ökat något

jämfört med föregående år, om än inte upp till 90 procent.

Det finns många bakomliggande orsaker till den förhållandevis låga inskrivningsgraden och det har därför varit svårt att peka ut enskilda faktorer att utforma arbetet utifrån. På grund av tillfälliga boendelösningar har stadsdelen en hög in- och utflyttning av familjer, vilket innebär att det finns vårdnadshavare som är svåra att nå. Det finns även familjer som fortfarande är skrivna i området men inte längre bor kvar eller bor längre perioder utomlands. Under året har förvaltningen ändå genomfört en rad insatser för att öka inskrivningsgraden. Bland annat identifierade förvaltningen för första gången de barn som inte är inskrivna i förskola per område och ålder genom stadens köhanteringssystem BER. Genom detta har det varit möjligt att rikta utskick med information om den kommunala förskolan på olika språk till barnens vårdnadshavare. Förvaltningen har genom riktade utskick även undersökt intresset för allmän förskola och arbetet med att starta upp en sådan avdelning har påbörjats.

Stadsdelens två introduktionsförskolor är från och med hösten 2019 inkluderade i öppna förskolans verksamhet i Rinkeby och Husby. Syftet med inkluderingen är att öka möjligheterna till samverkan med förskolan samt ge förutsättningar för en mer flexibel verksamhet som bättre kan möta barn och vårdnadshavares behov av pedagogisk samvaro och språkträning. I de öppna verksamheterna finns tillgång till både muntlig och skriftlig information om förskolan och det genomförs studiebesök vid förskolor där vårdnadshavare får ställa frågor och bekanta sig med verksamheten. Vårdnadshavare som deltagit i de öppna verksamheterna väljer i hög grad förskola och uttrycker även att det har underlättat inskolningen. Under året har minst cirka 30 av de barn som besökt introduktionsförskolan skrivits in i förskola. De öppna verksamheterna har på så sätt underlättat förskolestarten men det är svårt att avgöra om deltagandet har varit avgörande för beslutet att skriva in barnet i förskola.

Inskrivningsgraden kommer alltså vara en prioriterad fråga och förvaltningen ser över möjligheterna att inom ramen för förvaltningens idéburna offentliga partnerskap (IOP) utveckla samverkan för att skapa nya kontaktytor där fler vårdnadshavare kan nås.

Förtydliga rutiner

De förväntade resultaten om upprättande och förankring av rutiner för anmälningar om kränkande behandling samt ökad kunskap hos pedagoger och vårdnadshavare om möjligheten att lämna synpunkter har delvis uppnåtts. Rutiner för anmälningar om kränkande behandling har upprättats och förankrats på samtliga enheter men kunskapen kring hur synpunkter och klagomål lämnas är däremot ett fortsatt utvecklingsområde. Förvaltningens gemensamma folder för synpunkter och klagomål behöver få ökad spridning i verksamheterna och förskolorna behöver bli bättre på att systematisera inkomna klagomål. I verksamhetsplanerna för 2020 ska respektive enhet redogöra för hur de avser arbeta för att öka rapporteringen av klagomål och synpunkter samt hur dessa dokumenteras, åtgärdas och redovisas.

Effekter av övriga stadsdelsnämndsgemensamma insatser innevarande budgetår för ökad måluppfyllelse

Skolplattformen kommer utgöra ett viktigt verktyg för pedagogisk dokumentation och synliggörande av barns utveckling och lärande. För att säkerställa en smidig övergång till den

nya plattformen har förvaltningen genomfört kompetensutvecklingsinsatser i samarbete med Mediateket. Kompetensutvecklingen har lett till ökade kunskaper om hur Skolplattformen kan användas som ett verktyg i förskolans uppdrag.

För att stärka det hälsofrämjande arbetet har förvaltningen genomfört satsningar på måltidspedagogik och rörelsevanor. I enheternas tertialrapporter och verksamhetsberättelser framgår att satsningarna har resulterat i ökad rörelseglädje och en mer positiv attityd till mat hos barnen.

Analys

Kompetensutveckling Skolplattformen

Kompetensutvecklingsinsatserna har främst riktats mot ledningsfunktioner som sedan för ut kunskapen i verksamheterna. En utvärdering av de workshops som genomförts med biträdande rektorer visar att deltagarna i hög grad upplever att de har fått kunskap om hur Skolplattformen kan användas som ett verktyg i förskolans uppdrag. Förvaltningen har även vid flera tillfällen erbjudit helpdesk där pedagoger haft möjlighet att ställa frågor. Insatserna har sammantaget skapat en bra grund för ett likvärdigt systematiskt kvalitetsarbete där varje barns progression synliggörs genom pedagogisk dokumentation i Skolplattformen. Under nästa år kommer förvaltningen fortsatt arrangera helpdesk och även erbjuda föreläsningar och workshops riktade mot barnskötare och förskollärare.

Utvecklad måltidspedagogik

Enheterna har på olika sätt arbetat med måltidspedagogik. Exempelvis har måltidspedagogiken använts som en metod i projektarbeten och bidragit till samtal om kroppens behov, geometriska figurer, matematiska begrepp och nya ord. Flera avdelningar har arbetat utifrån Saperemetoden (Mat för alla sinnen) och kan se att barnen utvecklat en positiv attityd till mat och i större utsträckning vågar prova nya smaker. På vissa förskolor har kockarna inkluderats i arbetet genom att låta barnen vara med i köket och hjälpa till att laga lunch och göra eget smör. Detta har varit uppskattat bland barnen och gett dem en ökad förståelse för vad maten består av och kommer ifrån. Alla kockar har också tagit del av kompetensutveckling i näringslära.

Kista SC – Rörelsevanor

Inom ramen för förvaltningens idéburna offentliga partnerskap (IOP) med idrottsföreningen Kista SC har alla femåringar i stadsdelens kommunala förskolor fått möjlighet att delta på Idrottslekis både under förskoledagen och på kvällstid. Barnen har då tillsammans med Kista SC:s unga ledare provat på olika idrotter och rörelselekar och det har varit mycket uppskattat av såväl barn som pedagoger. För att ge barnen positiva upplevelser av fysisk aktivitet har förskolorna också genomfört planerade fysiska aktiviteter inomhus och utomhus och även använt fysiska övningar i samband med undervisningen, till exempel genom ”dansmatte”. I enheternas uppföljningar beskrivs att insatserna har bidragit till ökad rörelseglädje hos barnen, vilket i sin tur lett till att barnen nu orkar gå längre sträckor och själva initierar pulshöjande lekar. Vårdnadshavare beskriver också att barnen blivit mer fysiskt aktiva hemma.

Idrottslekis kommer fortsätta det kommande året och alla förskolor ska också utifrån kommunfullmäktiges uppdrag ta fram en strategi för att öka barns fysiska aktivitet och rörelse under förskoledagen.

Självvärdering

Det genomsnittliga värdet för WKI, kvalitetsindikatorn, uppgår till 3,4 och är därmed oförändrat jämfört med föregående år. Arbetslagen har skattat sig något högre inom språk och kommunikation (3,5) och något lägre inom matematik (3,3). På enhetsnivå varierar det genomsnittliga värdet mellan 3,0 och 3,7. Omkring två tredjedelar av arbetslagen bedömer sig ligga på ett genomsnittligt värde mellan 3,0 och 3,5.

Det vanligaste hindret för att göra högre bedömningar är digitalisering, följt av dokumentation av barnens lärprocesser.

Tabell 3. *Arbetslagens självvärdering i WKI, Rinkeby-Kista stadsdelsförvaltning 2017 – 2019.*

WKI	2019	2018	2017
Matematik	3,3	3,4	3,3
Språk och kommunikation	3,5	3,4	3,5
Naturvetenskap och teknik	3,3	3,3	3,3
Miljö och material	3,4	3,4	3,4
Skapande och olika uttrycksformer	3,4	3,4	3,4
Genomsnittligt värde	3,4	3,4	3,4

Rektorerna tar del av samtliga WKI-resultat och för samtal med de arbetslag vars självvärdering upplevs som missvisande. Vid behov görs eventuellt en justering av självvärderingen efter samtalet. För de arbetslag som även efter justering ligger under nivå tre utformar ledningen en handlingsplan och handleder arbetslaget i att stärka sin förmåga.

Sammanlagt sex arbetslag vid lika många förskolor, spridda på fyra enheter, har gjort bedömningen att de inte når upp till nivå tre. Två av dessa gjorde samma bedömning föregående år. Flest arbetslag anger att de inte når upp till nivå tre inom miljö och material, följt av matematik, naturvetenskap och teknik samt skapande och olika uttrycksformer. Endast ett arbetslag har angett att de inte uppnår nivå tre inom språk och kommunikation. I kvalitetsdialogerna uppger rektorerna att dessa arbetslag fått riktad stöd under året och att de nu har uppnått nivå tre eller högre. Effekterna av insatserna synliggörs tyvärr inte i WKI-resultaten på grund av tekniska problem som inneburit att arbetslagen ännu inte har kunnat genomföra en ny självvärdering.

Analys

I kvalitetsdialogerna beskriver rektorerna att de upplever att utbildade och kunniga pedagoger som reflekterar mer kring sitt arbete ofta är mer självkritiska och vice versa, vilket ibland leder till missvisande värden i WKI. Att pedagogernas utbildningsnivå i många fall ger denna omvända effekt på självvärderingen försvårar möjligheten att dra generella slutsatser kring sambandet mellan utbildningsnivå (andel legitimerade förskollärare) och WKI-resultat. En rektor uppgav också att det förekommit att WKI har använts som ett verktyg för att genom låga skattningar visa ledningen sitt missnöje med exempelvis personalförändringar. Även om rektorerna överlag anser bedömarkompetensen som relativt god finns det alltså bakomliggande faktorer som kan ha en inverkan på utfallet.

För att öka kvaliteten och likvärdigheten är det av stor betydelse att ledningen kontinuerligt

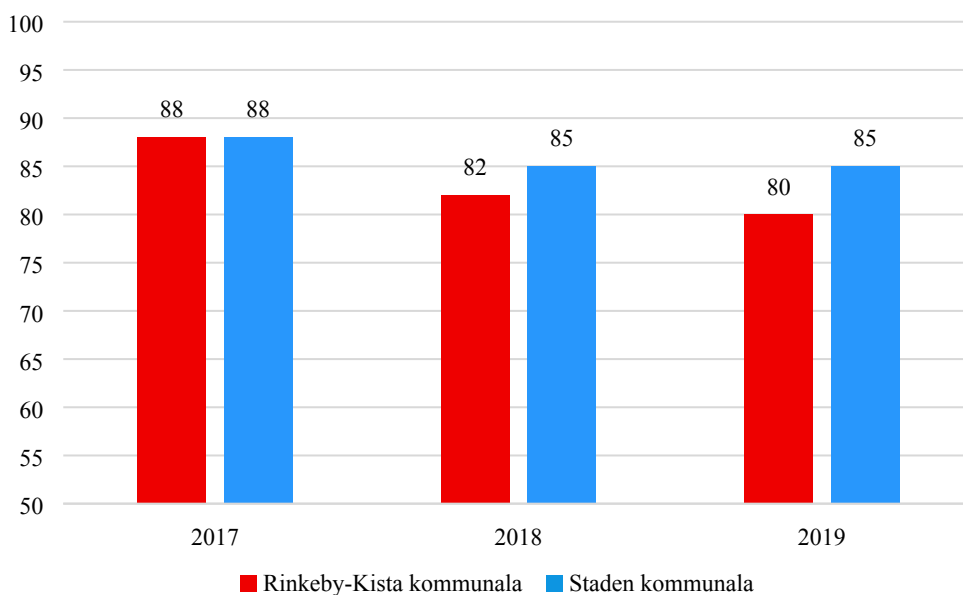
följer upp resultaten och ger återkoppling till samtliga arbetslag. Rektorererna ser WKI som ett bra underlag för diskussion och utveckling men i dagsläget ges på vissa enheter endast återkoppling till de arbetslag som gör missvisande eller mycket låga bedömningar.

Digitalisering utgör det främsta hindret för högre bedömningar och flera enheter har i år startat upp digitala nätverk för att stärka den digitala kompetensen. Ett specifikt digitaliseringsområde som samtliga enheter ska arbeta med under det kommande året är etik och källkritik i förhållande till digitala verktyg. Genom förvaltningens fortsatta arbete med att utveckla det systematiska kvalitetsarbetet ges pedagogerna också bättre förutsättningar att dokumentera barnens lärprocesser, något som i många fall har angetts som ett hinder för högre bedömningar.

Förskoleundersökning

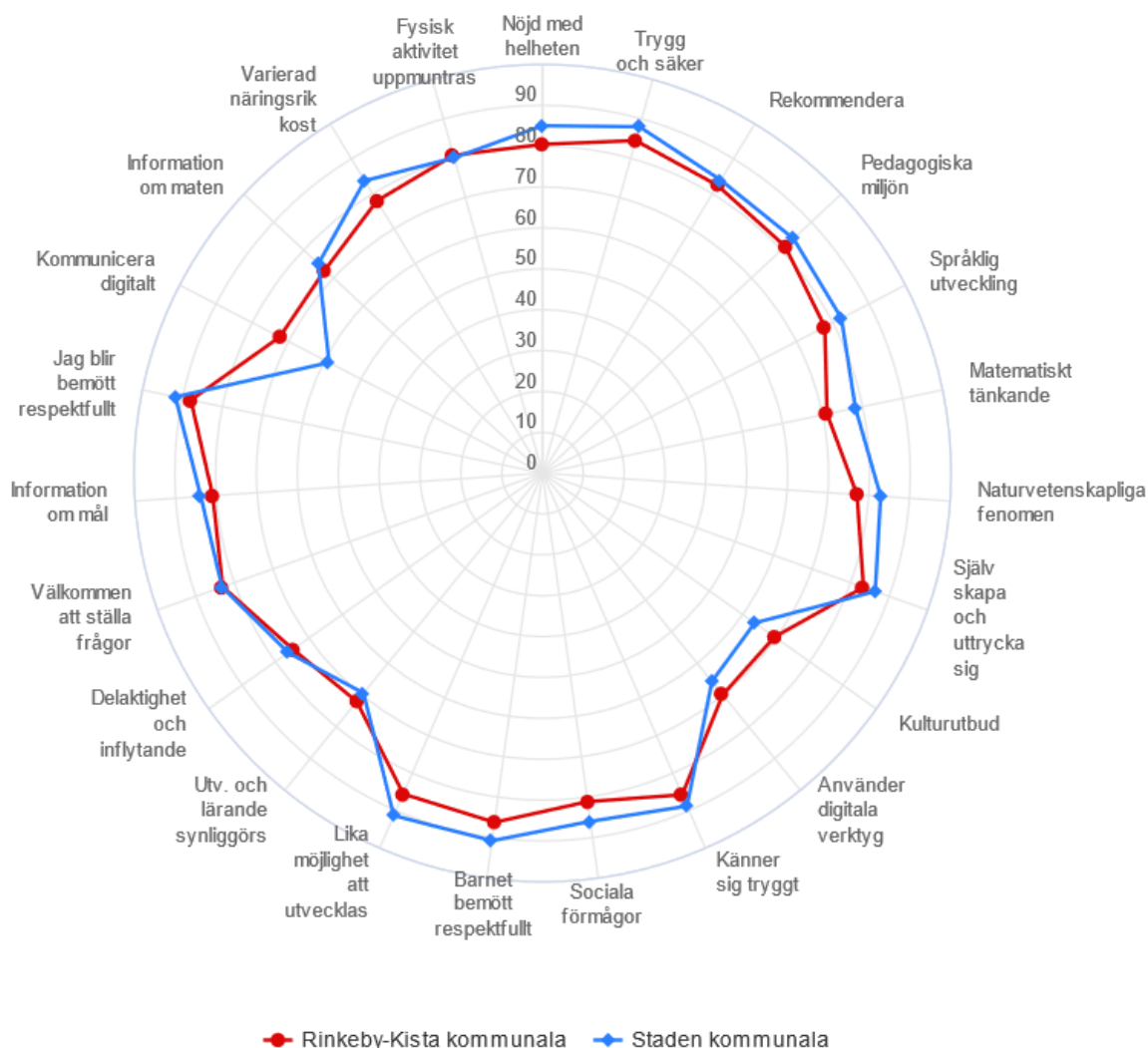
Vårdnadshavarnas generella nöjdhet (KF-indikatorn) har sjunkit över tid och är lägre än staden som helhet, se diagram 1. På fyra av sex enheter har nöjdheten sjunkit jämfört med år 2018 och samtliga enheter har ett lägre resultat än 2017. Generellt sett är variationen mellan enheterna låg, fem av sex enheter ligger inom spannet 81 till 83 procent. På förskolenivå finns en större variation där ett mindre antal förskolor och avdelningar, fördelade på olika enheter, märker ut sig med högre respektive lägre resultat än övriga.

Diagram 1. Förskoleundersökningen, KF-indikator 2017 – 2019.



Jämfört med staden som helhet uppvisar Rinkeby-Kista överlag ett sämre resultat, framför allt inom matematiskt tänkande, naturvetenskapliga fenomen, sociala förmågor samt lika möjligheter att utvecklas. Inom digital kommunikation, digitala verktyg samt kulturutbud har Rinkeby-Kista ett högre resultat än staden som helhet, se diagram 2.

Diagram 2. Förskoleundersökningen, samtliga frågeställningar 2019.



Analys

Det är svårt att säga exakt vad som ligger bakom de försämrade resultaten men i kvalitetsdialogerna uttrycks ett generellt behov av att utveckla förhållningssätt och bemötande gentemot vårdnadshavare. Det krävs en större tydlighet i hur pedagoger svarar på frågor och informerar vårdnadshavare om förskolans uppdrag, något som i sin tur förutsätter att pedagogen själv är trygg i sin roll och sitt uppdrag. I början av året hade de nya ledningsgrupperna på flera enheter ännu inte blivit fulltaliga och det fanns en viss otydlighet i rollfördelningen. Som uttrycktes i en av kvalitetsdialogerna så blir ett otydligt ledarskap otrött för medarbetarna, vilket i sin tur kan leda till att de sviktar i sitt förhållningssätt gentemot vårdnadshavare. Det krävs därför ett fortsatt arbete med läroplanen för att säkerställa att all pedagogisk personal har kunskap om och arbetar utifrån förskolans uppdrag och värdegrund.

Den pedagogiska lärmiljön lyfts i kvalitetsdialogerna fram som ett annat viktigt

utvecklingsområde i relation till förskoleundersökningens resultat. För att förbättra resultaten inom framför allt utveckling och lärande behöver lärmiljön i större utsträckning avspegla det som förskolan arbetar med: att främja barns progression genom att stimulera och utmana. I början av hösten genomförde förskoleavdelningens kvalitets- och utvecklingsstrateg en kartläggning av samtliga avdelningars lärmiljöer. Enheterna har tagit del av resultaten och med dem som utgångspunkt påbörjat arbetet med att utveckla den pedagogiska lärmiljön.

Resultaten inom utveckling och lärande illustrerar också behovet av att stärka undervisningen inom framför allt matematik och naturvetenskap. I sina verksamhetsplaner för 2020 har enheterna utifrån läroplanen tagit fram det gemensamma enhetsmålet att *alla barn har utvecklat sina förmågor i språk, naturvetenskap och matematik samt fysisk aktivitet*. Genom att enhetsmålen sedan kopplas ner på förskole- och avdelningsnivå kommer utvecklingsinsatser samt planering och uppföljning av undervisningen på ett tydligare sätt utgå från varje förskolas behov utifrån läroplansmålen.

Vissa av de insatser som förvaltningen har genomfört avspeglas inte i förskoleundersökningens resultat trots att enheterna uppfattar dem som framgångsrika, detta innefattar exempelvis tidigare satsningar på kost, rörelse och hälsa. En möjlig orsak kan vara att insatserna inte synliggjorts i tillräckligt hög grad för vårdnadshavarna. Den fortsatta utvecklingen av det systematiska kvalitetsarbetet samt införandet av Skolplattformen är insatser som förvaltningen tror kommer underlätta för vårdnadshavare att ta del av pedagogisk dokumentation och ge dem en större insyn i förskolans verksamhet.

Som nämndes ovan är variationerna mellan enheterna relativt små och det finns överlag en större likvärdighet jämfört med föregående år. När det gäller den generella nöjdheten sticker dock en enhet ut med ett något lägre resultat än övriga. Detta beror till stor del på personalomsättning samt renoveringar som fick till följd att många avdelningar tvingades flytta runt mellan olika lokaler. Enheten har även den lägsta andelen förskollärare, vilket också kan ha en inverkan på nöjdheten.

Variationen på förskole- och avdelningsnivå är något större och det är framför allt ett mindre antal förskolor och avdelningar, fördelade på olika enheter, som märker ut sig med särskilt höga eller låga resultat. De låga resultaten kan i de flesta fall härledas till personalomsättning, lokalproblem eller konflikter i personalgruppen. Sammantaget bedöms emellertid den nya organisationsstrukturen samt den pågående utvecklingen av det systematiska kvalitetsarbetet och den pedagogiska lärmiljön skapa goda förutsättningar för lika möjligheter att utvecklas.

Resultat från övriga underlag

Likabehandlingsarbete

Samtliga enheter har upprättat planer för aktiva åtgärder som en del av sitt likabehandlingsarbete. Enheterna upprättar och utvärderar sina planer enligt årshjulet. Likabehandlingsarbetet är också en integrerad del av det dagliga arbetet: när en situation uppstår diskuterar pedagogerna tillsammans med barnen hur de hade kunnat göra annorlunda. Vissa av enheterna har också särskilda nätverk som fokuserar på utvecklingen av likabehandlingsarbetet och säkerställer att nyheter inom området sprids till övriga kollegor. Vid alla större förändringar som påverkar barnen genomförs alltid barnkonsekvensanalyser.

Klagomålshantering

Under året har endast fem skriftliga klagomål inkommit och klagomålshanteringen har därför

inte blivit en del av enheternas systematiska kvalitetsarbete. I dagsläget hanteras synpunkter ofta på plats i verksamheten utan att dokumenteras och föras vidare till rektor och avdelningschef. Att så få skriftliga klagomål har inkommit beror troligtvis på bristande kommunikation kring möjligheten att lämna synpunkter.

Analys

Den bristande systematiken i den skriftliga klagomålshanteringen försvårar möjligheten att upptäcka mönster som exempelvis att en viss synpunkt förekommer inom flera enheter eller återkommer på en och samma enhet, förskola eller avdelning. I verksamhetsplanerna på enhetsnivå för 2020 ska varje enhet skriva in en kvalitetsgaranti för att tydliggöra för brukarna vad de kan förvänta sig av verksamheten under året. I kvalitetsgarantin ska enheten också redogöra för hur de avser att arbeta för att öka rapporteringen av klagomål och synpunkter samt hur dessa dokumenteras, åtgärdas och redovisas. Arbetet följs upp i samband med tertiärrapportering och verksamhetsberättelse. Förvaltningen bedömer att detta kommer bidra till en mer systematisk klagomålshandling.

Effekter av stadsövergripande insatser innevarande budgetår

Handlingsplan för förbättrad arbetsituation för förskollärare och barnskötare

Den handlingsplan som utbildningsförvaltningen tog fram i samråd med stadsdelsnämnderna har utgjort ett bra stöd i det arbete som stadsdelen redan påbörjat för att skapa goda arbetsförhållanden för förskollärare och barnskötare i den nya organisationen.

Handlingsplanen bidrog till att arbetet kunde komma igång snabbare och har varit ett bra underlag för diskussion och analys.

Utbildning för rektorer

Alla stadsdelens rektorer har läst en kurs på 7,5 högskolepoäng inom ämnet undervisning i förskolan vid Uppsala universitet. Kursen har utgjort ett bra underlag för arbetet med den reviderade läroplanen samt utvecklingen av det systematiska kvalitetsarbetet.

Sammanfattande analys

Förvaltningen bedömer att förskolans verksamhet uppfyller de nationella målen. Den nya organisationen har skapat förutsättningar för en hög och likvärdig måluppfyllelse och erbjuder goda möjligheter till utveckling genom kollegialt lärande. Enheterna har kommit en bra bit på väg i utvecklingen av det systematiska kvalitetsarbetet, bland annat genom framtagandet av gemensamma dokumentationsmallar och anpassning av scheman för att säkerställa tid till planering och reflektion. Barns utveckling och lärande dokumenteras och följs upp på framför allt gruppnivå. Medvetenheten kring målstyrning har ökat hos såväl ledning som pedagogisk personal och genom ett aktivt arbete med läroplanen samt en tydligare struktur och styrkedja i verksamhetsplaneringen utformas enhetsmål, undervisning och uppföljning med utgångspunkt i de nationella målen. Genom kompetensutvecklingsinsatser är enheterna väl förberedda på Skolplattformens införande och har goda kunskaper om hur den kan användas som ett verktyg i förskolans uppdrag.

Alla avdelningar har under året arbetat utifrån förvaltningens språkstrategi och ser goda effekter i barnens språkutveckling. Även arbetslagens självvärdering inom språk och

kommunikation har höjts jämfört med föregående år. Samtliga enheter har utifrån höstens kartläggning av den pedagogiska lärmiljön påbörjat arbetet med att utveckla en miljö som stödjer likvärdig måluppfyllelse.

Samtidigt finns det flera utmaningar. Resultatet i förskoleundersökningen har sjunkit och trots förbättringen inom språk och kommunikation har arbetslagens genomsnittliga självvärdering inte förändrats nämnvärt jämfört med föregående år. Barns progression följs ännu inte i tillräcklig grad upp på individnivå och barnen är själva inte delaktiga i reflektionen kring sitt lärande.

Förskolepersonalens språkkunskaper och den ojämna fördelningen av förskollärare är strukturella faktorer som har en negativ effekt på måluppfyllelse och likvärdighet.

Utvecklingsområden och gemensamma insatser på stadsdelsnämnds nivå

Systematiskt kvalitetsarbete

För att säkerställa att barns utveckling och lärande dokumenteras och synliggörs på både grupp- och individnivå behöver förvaltningen fortsätta arbetet med att fördjupa och förankra det systematiska kvalitetsarbetet hos all pedagogisk personal. Förskoleavdelningens kvalitets- och utvecklingsstrateg kommer tillsammans med biträdande rektorer mot kvalitet fortsätta arbetet med att utveckla gemensamma verktyg och metoder för uppföljning.

Barns delaktighet och inflytande

Under det kommande året ska samtliga enheter med utgångspunkt i Barnkonventionen och läroplanen ta fram arbetssätt för att säkerställa barns delaktighet och inflytande i utbildningen. Att göra barnen delaktiga i reflektionen kring sitt eget lärande kommer också vara en viktig del i utvecklingen av det systematiska kvalitetsarbetet.

Pedagogisk lärmiljö

Den pedagogiska lärmiljön är en grundläggande förutsättning för likvärdighet och nationell måluppfyllelse. Utifrån höstens kartläggning ska enheterna fortsätta arbetet med att säkerställa att varje barn får sin utbildning i en lärmiljö som är stimulerande, utmanande och bidrar till utveckling och lärande. En viktig del i arbetet kommer vara att tydligare koppla samman inom- och utomhusmiljön.

Bemötande, förhållningssätt och kommunikation

Förvaltningen ser ett behov av att bli bättre på att förstå vårdnadshavares förväntningar och förutsättningar när det gäller att få och ta emot information. Bemötande, förhållningssätt och kommunikation måste utvecklas för att förskolan på bästa sätt ska kunna möta vårdnadshavare både individuellt och som grupp. Ett fortsatt arbetet med rolltydlighet och ansvarsfördelning krävs för att tydliggöra vem eller vilka som kommunicerar och ger information i olika frågor.

Insatser inom samtliga utvecklingsområden kommer följas upp i tertiärrapporter och verksamhetsberättelse i enlighet med den nya strukturen för arbetet med verksamhetsplanering och uppföljning. Kontinuerlig uppföljning kommer också genomföras vid kvalitetsdialoger samt uppföljning- och fördjupningsmöten med rektorer. Arbetet med den pedagogiska lärmiljön kommer följas upp utifrån den kartläggning som genomfördes under hösten.

Förslag till kommunfullmäktige/nämnd för kommande budgetår

Rinkeby-Kista stadsdelsförvaltning har inga förslag till kommunfullmäktige/nämnd för kommande budgetår.