



Stockholms  
stad

**Myndighetsutövande  
socialtjänst på  
skolan**  
Maj 2020

[stockholm.se](http://stockholm.se)



## Sammanfattning

Socialnämnden fick i finansborgarrådets budget för 2020 i uppdrag att i samarbete med utbildningsnämnden och stadsdelsnämnderna *ta fram en gemensam modell för arbetet med skolsociala team i staden som också kan omfatta hur arbetet kan utvecklas genom att myndighetsutövande socialtjänst kan arbeta mer på plats i skolan/placeras på skolor.*

Denna rapport redovisar den del av uppdraget som handlar om hur arbetet kan utvecklas genom att myndighetsutövande socialtjänst kan arbeta mer på plats i skolan/placeras på skolor.

Syftet med denna rapport är att synliggöra och lyfta aspekter kring hur myndighetsutövande socialtjänst skulle kunna arbeta mer på plats i skolan/placeras i skolan. Rapporten vill tydliggöra vad det kan innebära och visa på olika sätt att organisera detta.

För att vidga bilden av hur myndighetsutövande socialtjänst skulle kunna arbeta mer på plats/placeras i skolan har synpunkter kring det samlats in ifrån chefer på utbildningsförvaltningen och i stadsdelsförvaltningar. För att ge uppslag kring hur det går att organisera samverkan mellan skola och socialtjänst på skolan lyfts även några andra kommuners arbete med detta fram i rapporten.

Under samtalen med chefer vid utbildningsförvaltningen och stadsdelsförvaltningar framkommer inga tydliga önskemål om att just myndighetsutövande socialtjänst ska arbeta mer på plats i skolan/placeras på skolan. Att ha myndighetsutövande socialtjänst på plats i skolan kan vara komplicerat utifrån både juridiska och etiska aspekter. Det finns dock starka önskemål om ett närmare och tätare samarbete mellan skola och socialtjänst. Regelbundna konsultationssamtal, färre personer att samverka med hos socialtjänsten och mer kunskap om varandras verksamheter är exempel på vad som nämns som skulle kunna stärka samverkan. Likställigheten hos de olika stadsdelsförvaltningarna när det gäller bemötande, tillgänglighet, utredningstid, anmätningssmöten och återkoppling kan bli större. Skolan skulle i arbetet med elever som har riskfaktorer kunna ta stöd av socialtjänstens förebyggande verksamheter i ökad utsträckning.

Rapporten avslutas med förslag på ett antal åtgärder som skulle kunna leda till en förbättrad samverkan mellan socialtjänstens

## **Myndighetsutövande socialtjänst på skolan**

4 (48)

myndighetsutövning och skolan med avstamp i de inspel och exempel som beskrivs i rapporten.

# Innehåll

<b>Sammanfattning</b> .....	<b>3</b>
<b>Inledning</b> .....	<b>7</b>
Arbetsätt och genomförande .....	8
Avgränsningar .....	8
Fortsatt arbete .....	9
Relevanta rapporter och underlag.....	9
<b>Bakgrund</b> .....	<b>10</b>
Samverkan kring barn som riskerar att fara illa .....	10
Skolsociala team .....	10
Upprepad och längre frånvaro .....	13
Strukturer för samverkan.....	14
Myndighetsutövande socialtjänst .....	15
Anmälningsskyldighet .....	21
Översyn av socialtjänstlagen .....	23
Elevhälsan.....	23
Sekretess .....	24
<b>Inspel från chefer i staden</b> .....	<b>25</b>
<b>Exempel gällande samverkan mellan socialtjänst och skola i vår omvärld</b> .....	<b>32</b>
Getting it right for every child .....	32
Skolverket och Socialstyrelsen- Tidiga samordnade insatser .....	33
Bjuvs kommun – inspirerad av Skottlandsmodellen .....	34
Barnets bästa gäller i Region Kronoberg .....	35
Samverkande socialsekreterare i Vänersborg .....	36
Samverkan mellan skola och socialtjänst i Angered.....	37
På gång i staden .....	39
<b>Diskussion</b> .....	<b>39</b>
Samverkan mellan skola och socialtjänst .....	39
Socialtjänsten .....	41
Skola 42	
Ny socialtjänstlag .....	43

## Myndighetsutövande socialtjänst på skolan

6 (48)

<b>Förslag på åtgärder .....</b>	<b>43</b>
<b>Slutord .....</b>	<b>45</b>
<b>Referenslista .....</b>	<b>46</b>

## Inledning

Socialnämnden fick i finansborgarrådets budget för 2020 i uppdrag att i samarbete med utbildningsnämnden och stadsdelsnämnderna *ta fram en gemensam modell för arbetet med skolsociala team i staden som också kan omfatta hur arbetet kan utvecklas genom att myndighetsutövande socialtjänst kan arbeta mer på plats i skolan/placeras på skolor.*

Som grund för uppdraget ligger kommunfullmäktiges mål ”Barn och unga växer upp under trygga förhållanden.”

Denna rapport redovisar den del av uppdraget som handlar om hur arbetet kan utvecklas genom att myndighetsutövande socialtjänst kan arbeta mer på plats i skolan/placeras på skolor. Staden och förvaltningen behöver styra mot förebyggande arbete med barn och unga, tidiga insatser samt att matcha behov med rätt insatser i rätt tid.

Barnrättsperspektivet och barnets rättigheter ska beaktas i alla stadens verksamheter, i ordinarie planering, i utförande och i uppföljning. Särskilt viktiga delar i lagen om Förenta nationernas konvention om barnets rättigheter (2018:1197), den så kallade barnkonventionen, är i detta sammanhang artikel 2 om alla barns lika värde, artikel 3 om att barnets bästa ska komma i främsta rummet vid alla åtgärder som rör barn, artikel 6 om att alla barn har rätt till liv och utveckling, artikel 12 om respekt för barnets åsikter och rätten till inflytande och delaktighet samt artikel 28 om barnets rätt till utbildning.<sup>1</sup>

Stockholm ska vara ledande i genomförandet av Förenta nationernas (FN:s) Agenda 2030 för att genom lokalt agerande ta ansvar för och bidra till att förbättra förutsättningarna för global hållbar utveckling. Framförallt målområde 3, god hälsa och välbefinnande, samt målområde 4, god utbildning för alla är relevanta för uppdraget denna rapport utgår ifrån.

Syftet med denna rapport är att synliggöra och lyfta aspekter kring hur myndighetsutövande socialtjänst skulle kunna arbeta mer på plats i skolan/placeras i skolan. Rapporten vill tydliggöra vad det kan innebära och visa på olika sätt att organisera detta.

---

<sup>1</sup> [https://www.riksdagen.se/sv/dokument-lagar/dokument/svensk-forfattningssamling/lag-20181197-om-forenta-nationernas-konvention\\_sfs-2018-1197](https://www.riksdagen.se/sv/dokument-lagar/dokument/svensk-forfattningssamling/lag-20181197-om-forenta-nationernas-konvention_sfs-2018-1197) .

Juridiska avdelningen vid stadsledningskontoret har granskat innehållet.

## **Arbetsätt och genomförande**

Den styrande samverkansgruppen för skolsociala team har informerats om uppdraget. I den styrande samverkansgruppen ingår grundskoledirektören, grundskoleavdelningens stabschef, avdelningschefen för stadsövergripande avdelningen på socialförvaltningen, enhetschefen för kompetenscenter barn och unga på socialförvaltningen samt avdelningschefer för individ- och familjeomsorgen från fyra stadsdelsförvaltningar och fem grundskolechefer.

För att vidga bilden av hur myndighetsutövande socialtjänst skulle kunna arbeta mer på plats/placeras i skolan har synpunkter kring det samlats in i olika sammanhang:

- Vid ett möte för avdelningschefsnätverket för Individ- och familjeomsorgen, Funktionshinder och Prevention den 13 mars 2020 då förutom avdelningscheferna även socialborgarrådet, skolborgarrådet samt grundskolechefer deltog.
- Genom möten med sex stadsdelsförvaltningars enhetschefer och biträdande enhetschefer.
- Vid deltagande på fyra grundskoleområdets rektorsmöten.
- Under ett möte med utredare på enheten kompetenscenter barn och unga på socialförvaltningen.

För att ge uppslag kring hur det går att organisera samverkan mellan skola och socialtjänst på skolan lyfts även några andra kommuners arbete med detta fram i rapporten.

## **Avgränsningar**

Under framtagande av rapporten har den inkomna informationen och de samtal som förts till stor del kommit från/förts med de stadsdelsförvaltningar som arbetar med skolsociala team.

Vidare har den informationen inhämtats från de kommunala skolorna. Det finns dock inget som tyder på att frågan gällande myndighetsutövande socialtjänst ser annorlunda ut i de resterande stadsdelsförvaltningarna eller i de fristående skolorna.

Uppdraget har fokuserat på huruvida myndighetsutövande socialtjänst kan arbeta mer på plats i skolan/placeras i skolan när det gäller skolpliktiga barn, det vill säga barn i grundskolan.



I rapporten är fokus på samverkan mellan stadens verksamheter skola och socialtjänst och inte mellan staden och regionen. En väl fungerande samverkan mellan skolan och socialtjänsten gynnar dock en god samverkan även med regionen. Många gånger berör samverkan mellan de olika aktörerna samma barn och unga.

## Fortsatt arbete

Av finansborgarrådets budget för 2020 framgår att stadsdelsnämnderna ska prioritera och utveckla arbetet med skolsociala team under samordning av socialnämnden och utbildningsnämnden, i enlighet med den modell för hur socialtjänsten i socialt utsatta områden framgångsrikt ska kunna arbeta mer på plats i skolor

Med utgångspunkt i budgetuppdraget ovan kommer enheten kompetenscenter barn och unga fortsätta stötta stadsdelsförvaltningarna gällande skolsociala team. Enheten ska också fortsätta arbeta för likställighet inom staden vad gäller stöd till barn och unga i samverkan mellan skolan och socialtjänsten.

## Relevanta rapporter och underlag

Rapporten tar stöd i nedan nyligen framtagna underlag och rapporter på socialförvaltningen som är relevanta för detta uppdrag.

- Stockholms stads strategi 2019 – 2022 för att minska risken för att barn, unga och unga vuxna ska dras in i kriminalitet<sup>2</sup>
- Stödmaterial för samverkan mellan skolan och socialtjänsten<sup>3</sup>
- Insatser för att stabilisera skolgången för barn och unga som är aktuella inom socialtjänsten<sup>4</sup>

---

<sup>2</sup> Stockholm stad (2019). Stockholms stads strategi 2019 – 2022 för att minska risken för att barn, unga och unga vuxna ska dras in i kriminalitet. Stockholm: Socialförvaltningen.

<sup>3</sup> Stockholms stad (2019). Stödmaterial för samverkan mellan skolan och socialtjänsten. Stockholm: Socialförvaltningen och Utbildningsförvaltningen.

<sup>4</sup> Stockholms stad (2020). Insatser för att stabilisera skolgången för barn och unga som är aktuella inom socialtjänsten. Stockholm: Socialförvaltningen.

## Bakgrund

### Samverkan kring barn som riskerar att fara illa

Barn som far illa eller riskerar att fara illa kan ha sammansatta behov som behöver mötas av flera aktörer samtidigt. Samverkan mellan myndigheter, verksamheter och olika aktörer kan därför vara avgörande men det ställer krav på att professionella kan arbeta tillsammans för att uppnå bästa resultat. Myndigheter har en allmän lagstadgad skyldighet att samverka i enlighet med 8 § förvaltningslagen (2017:900), FL. Vidare finns en särskild skyldighet för myndigheter att samverka i frågor som rör barn som far illa eller riskerar att fara illa, vilket regleras i lagstiftningen för polis, förskola och skola, socialtjänst samt hälso- och sjukvård.<sup>5</sup> Samverkan kan dock vara svårt och initialt kräva extra resurser innan de förväntade effekterna blir synliga. Det är därför betydelsefullt att det finns förankrade goda strukturer och metoder för samverkan.

*Stockholms stads stödmaterial för samverkan mellan skolan och socialtjänsten* (2019) beskriver socialtjänstens respektive skolans verksamheter och ansvarsområden. Materialet kan dels användas som ett informationsmaterial för att öka kunskapen om varandra och dels som vägledning kring fungerande samverkan. Stödmaterialiet vänder sig i första hand till chefer och medarbetare inom skolan och socialtjänsten men kan även användas inom förskolan.

Det har under de senaste åren varit ett ökat fokus på samverkan mellan skola och socialtjänst och socialförvaltningen och utbildningsförvaltningen har ett nära samarbete. Flera budgetuppdrag drivs tillsammans i nära samarbete varav framtagandet av denna rapport samt arbetet som följer på detta, är ett exempel. Även arbetet med skolsociala team bedrivs i nära samarbete mellan stadsdelsförvaltningar, utbildningsförvaltningen samt socialförvaltningen.

### Skolsociala team

Pilotprojektet samverkan skola och socialtjänst (PPSS) startade 2013 i åtta stadsdelsförvaltningar i Stockholms stad. Syftet med projektet var att hitta metoder för att kunna stödja barn och unga i

---

<sup>5</sup> 1 kap. 2a § första st. Skol L (1985:1100); 2f § första st. HSL (1982:763); 2 kap. 1 § LYHS (1998:531); 3 § Polis L (1984:387; 3 kap. 1,4,5 §§ och 5 kap. 1 a § SoL (2001:453)

att få ökad skolnärvaro och ökad måluppfyllelse. Arbetet i projektet var baserat på tvärprofessionella team som antogs öka möjligheterna att tillgodose olika behov samt möjliggöra att insatserna blev samordnade och målinriktade.

Mot bakgrund av de samlade erfarenheterna från de tre åren med PPSS tog socialförvaltningen år 2017 fram ett ramverk inom vilket de skolsociala teamen hade möjlighet att utforma sina verksamheter. Ramverket kommer under våren 2020 att ersättas av en vägledning som ska vara styrande för skolans och socialtjänstens arbete med skolsociala team. Vägledningen tas fram i samarbete mellan socialförvaltningen och utbildningsförvaltningen. Den beskriver och tydliggör strukturer och processer för arbetet med skolsociala team. Till vägledningen bifogas dokument som är praktiskt användbara i det vardagliga arbetet. Syftet med vägledningen är att bidra till likställighet och ökad måluppfyllelse i stadens arbete med skolsociala team. Vägledning kommer regelbundet att följas upp och revideras.

Skolsociala team finns idag i stadens sju ytterstadsstadsdelsförvaltningar och i dessa samverkar skolan och socialtjänstens öppenvård kring elever i åk 4-9 med upprepade eller längre skolfrånvaro. Arbetet med skolsociala team förväntas att genom förbättrade samverkansstrukturer och fungerande metoder bidra till att fler i målgruppen uppnår gymnasiebehörighet.

För det stadsövergripande arbetet med skolsociala team finns en styrande samverkansgrupp som träffas cirka fyra gånger per år. I den styrande samverkansgruppen deltar chefer från socialförvaltningen, utbildningsförvaltningen samt stadsdelsförvaltningar.

Skolsociala team består av medarbetare från skolans elevhälsoteam, oftast en kurator och/eller en specialpedagog samt medarbetare från socialtjänstens öppenvård, vanligtvis en så kallad skolsocionom. Insatsen från socialtjänsten ska ges inom ramen för service. I en del stadsdelsförvaltningar är skolsocionomerna stationerade ute på vissa skolor medan andra stadsdelsförvaltningar har mobila skolsocionomer som rör sig mellan flera olika skolor.

Det är skolan som väljer ut vilka elever som ska få stöd via det skolsociala teamet och arbetet sker i huvudsak på skolans arena. De elever som väljs ut ska förväntas kunna öka sin närvaro genom att ta del av det närvarofrämjande arbetet som det skolsociala teamet erbjuder. Inom ramen för det skolsociala teamets arbete finns olika

## Myndighetsutövande socialtjänst på skolan

12 (48)

typer av insatser som med utgångspunkt i kunskap och beprövad erfarenhet syftar till att minska elevers frånvaro. Arbetet med skolsociala team bygger på att vårdnadshavare och elev samtycker till att ta emot stöd från det skolsociala teamet samt till informationsdelning mellan skolan och socialtjänsten när behov finns. Exempel på insatser kopplade till skolsociala team är motiverande och stödjande samtal, samordning av insatser, relationsskapande arbete, fysiska och sociala anpassningar i skolmiljön samt föräldraskapsstöd.

Skolans utredning och dokumentation av orsaker till frånvaron ligger till grund för arbetet och det är skolan som är ansvarig för att följa upp att de insatser som görs i det skolsociala teamet får effekt på elevens skolnärvaro och måluppfyllelse.

Skolsocionomens del i det skolsociala teamet ska rymmas inom socialtjänstens utbud av öppna serviceinsatser. Att skolsociala teaminsatsen är en serviceinsats ställer krav på att rätt målgrupp, det vill säga elever med ett riskbeteende kopplat till frånvaro som inte har en komplex och för omfattande problematik, initieras av skolan till de skolsociala teamen. När det finns oro från skolans sida om att en elev far illa eller riskerar att fara illa eller om elevens problematik är av en omfattning att det krävs utredning, bedömning och beslut inom ramen för en biståndsprövning, behöver en orosanmälan göras till socialtjänstens mottagning i den stadsdelsförvaltning där eleven är bosatt. Att skolsociala team är en serviceinsats innebär att samma insatser ska erbjudas alla elever inom målgruppen, utan individanpassning. Skolsocionomen kan vara delaktig i att motivera en familj att själva ansöka om stöd hos socialtjänsten om problematiken anses för omfattande för kunna bemötas med en serviceinsats.

Under 2020 och 2021 genomför en forskare från Ersta Sköndal Bräcke högskola en uppföljning av de skolsociala teamens arbete. Syftet med uppföljningen är att identifiera vilka faktorer i arbetet med skolsociala team som är framgångsrika och därmed värda att fortsätta med samt sprida. Det var Forskning och utveckling i Stockholms stad (FoU) som beslutade om att använda centrala utvecklingsmedel (CUM) till uppföljning av skolsociala team.

### **Samverkan för ökad skolnärvaro**

I februari 2020 startade projektet Samverkan för ökad skolnärvaro som delfinansieras av Europeiska socialfonden. Projektet förväntas bidra till att målgruppen, elever i årskurs 8 och 9 med upprepad eller långvarig frånvaro, som riskerar ett framtida utanförskap, boende i någon av stadens sju ytterstadsdelar, nå utbildningens mål

och får gymnasiebehörighet. Projektet ska bidra till goda rutiner gällande samverkan mellan grundskola och socialtjänst när det gäller målgruppen. Detta för att öka likställigheten mellan stadsdelar och uppnå ett hållbart och mer effektivt arbete med målgruppen. Projektet ska pågå fram till juni 2022 och innebär att en extra skolsocionom kommer att anställas till varje ytterstadsstadsdel.

## Upprepad och längre frånvaro

Forskning visar att när barn och unga kan tillgodogöra sig sin grundskoleutbildning och gå ut grundskolan med fullständiga betyg ökar det chansen till vidare utbildning och etablering på arbetsmarknaden. En lyckad skolgång skyddar mot psykisk ohälsa längre fram i livet och mot olika former av sociala problem, som till exempel kriminalitet, missbruk och utanförskap.<sup>6</sup> År 2018 var 17,3 procent av eleverna i årskurs nio i Sverige inte behöriga till ett nationellt gymnasieprogram.<sup>7</sup> Många av de elever som inte blir behöriga har haft problem med omfattande frånvaro.<sup>8</sup> Det är därför av yttersta vikt att främja skolnärvaro och stötta elever med upprepade eller långvariga frånvaro för att öka deras chanser till ett fungerande framtida liv med arbete och god hälsa.

Upprepade eller längre frånvaro innebär att elever inte får sin rätt till utbildning tillgodosedd, vilket är ett allvarligt samhällsproblem och strider mot barnets rätt till utbildning enligt FN:s konvention om barnets rättigheter (barnkonventionen). Tidig upptäckt och tidiga insatser vid frånvaro krävs för att hantera frånvaro framgångsrikt.<sup>9</sup>

Om en elev i Stockholms stad har upprepade eller längre frånvaro, oavsett om den är giltig eller ogiltig, ska rektor skyndsamt utreda frånvaron och anmäla ärendet till utbildningsförvaltningen.<sup>10</sup> Utredningen ska genomföras i samråd med eleven, elevens vårdnadshavare och elevhälsan. I skollagen finns ingen klar definition av vilken omfattning av frånvaro som utgör längre eller upprepade frånvaro, vilket betyder att skolan gör en individuell bedömning i varje enskilt fall.<sup>11</sup> Riktlinjen för arbetet med frånvaro i staden är att elevfrånvaro över 20 procent ska ses som allvarlig. Frånvaron ska på den nivån kartläggas och skolgången noggrant

---

<sup>6</sup> Childs, J. & Grooms, A. A. (2018). *Improving School Attendance through Collaboration: A Catalyst for Community Involvement and Change*.

<sup>7</sup> Skolverket. (2019). *Grundskolan – slutbetyg årskurs 9 läsåret 2017/2018*, Skolverkets statistik.

<sup>8</sup> Skolinspektionen. (2016). *Omfattande ogiltig frånvaro i Sveriges grundskolor*.

<sup>9</sup> SOU 2016:94 "Saknad! Uppmärksamma elevers frånvaro och agera!"

<sup>10</sup> <https://intranat.stockholm.se/Sidor/2013/9/Hantering-av-elevers-franvaro/>

<sup>11</sup> Skollagen (2010:800) 7 kap. 19 a §

planeras och individanpassas inom ramen för skolans ansvar. Detta ska sedan systematiskt följas upp.<sup>12</sup>

I Skolinspektionens nationella, kvalitativa kartläggning från 2016<sup>13</sup> fastslås att elever med omfattande frånvaro inte får den hjälp de behöver för att klara sin utbildning. För att elever ska återvända till skolan och kunna slutföra sin skolgång behöver stödet bli mer individanpassat och en väl fungerande samverkan med individen i fokus behöver utvecklas. Skolinspektionen hävdar att mycket görs men inte alltid rätt saker i rätt tid. Skolorna behöver uppmärksamma frånvaro tidigare och ta reda på orsaker till frånvaron och sedan sätta in åtgärder.

## **Strukturer för samverkan**

### **Barn i behov av särskilt stöd – BUS-överenskommelsen**

BUS – överenskommelsen, som gäller sedan 2012, är en gemensam överenskommelse mellan Region Stockholm och kommunen kring barn i behov av särskilt stöd från skolan och/eller socialtjänsten samt från hälso- och sjukvården.<sup>14</sup> Överenskommelsen, som omfattar barn under 18 år, syftar till att tydliggöra chefernas ansvar för en fungerande samverkan mellan kommunens och hälso- och sjukvårdens verksamheter samt att beskriva gemensamma utgångspunkter och samverkanstrukturer för att barn i behov av särskilt stöd ska få de insatser de behöver och har rätt till.

I staden finns nio BUS-områden som har upprättat lokala samverkansöverenskommelser. I de flesta BUS-områden bedrivs arbetet på tre nivåer; BUS styrgrupp, BUS arbetsgrupp och BUS individforum. Två områden är organiserade med BUS styrgrupp och BUS individforum, utan arbetsgrupp. Tillfälliga arbetsgrupper kring särskilda frågor kan istället upprättas vid behov.

BUS styrgrupp är bemannad med chefer från de olika huvudmännens verksamheter. Styrgruppen styr det lokala BUS-arbetet och har det yttersta ansvaret för att arbetet enligt överenskommelsen genomförs.

---

<sup>12</sup>

[https://intranat.stockholm.se/PageFiles/6260/Åtgärdstrappa\\_frånvaro\\_190409.pdf](https://intranat.stockholm.se/PageFiles/6260/Åtgärdstrappa_frånvaro_190409.pdf)

<sup>13</sup> Skolinspektionen. (2016). *Omfattande frånvaro- en granskning av skolors arbete med omfattande frånvaro*.

<sup>14</sup> Överenskommelsen tecknades 2012 av samtliga kommuner inom Stockholms län och Region Stockholm

I varje BUS-område finns därmed en övergripande struktur för att styra det gemensamma arbetet med att tillgodose behovet av samordnat stöd hos målgruppen. Det är därför av vikt att samarbetet mellan skola och stadsdelsförvaltningen i form av skolsociala team förankras i den strukturen.

### **Samordnad individuell plan – SIP**

När ett barn har behov av insatser från både kommunen och hälso- och sjukvården och insatserna behöver samordnas, ska barnet och vårdnadshavarna erbjudas en SIP. I både socialtjänstlagen och hälso- och sjukvårdslagen finns en bestämmelse om att kommunen och regionen ska initiera behovet av att upprätta en samordnad individuell plan när de bedömer att insatser behöver samordnas och barnet och vårdnadshavarna samtycker till det. Det här gäller också privata utförare som kommun och region har avtal med.<sup>15 16</sup>

### **Myndighetsutövande socialtjänst**

I det budgetuppdrag denna rapport utgår ifrån står ”... *hur arbetet kan utvecklas genom att myndighetsutövande socialtjänst kan arbeta mer på plats i skolan/placeras på skolor.*” Begreppet myndighetsutövning är inte definierat i lag men i förarbeten har myndighetsutövning beskrivits som beslut och andra åtgärder som en myndighet vidtar gentemot en enskild. Inom socialtjänsten används begreppet för den del av socialtjänstens verksamhet som tar emot ansökningar och anmälningar, handlägger, utreder samt fattar beslut om bistånd.<sup>17</sup> Med myndighetsutövande socialtjänst avses i denna rapport allt det som sker inom socialtjänsten från ansökan eller anmälan fram till att eventuell insats är genomförd och ärendet avslutas.

Vid all myndighetsutövning utgår socialtjänstens ansvar från den kommun/stadsdelsförvaltning där personen i fråga är bosatt. En grundläggande komplexitet kring samverkan med skolan är att många elever inte går i skolan i den stadsdelsförvaltning där hen är bosatt. Ca 20 procent av Stockholms grundskoleelever går i skolan i en annan stadsdelsförvaltning än den de är bosatta i. På högstadiet är andelen 30 procent. Ytterligare en faktor som gör samverkan med myndighetsutövande socialtjänst mer komplex är att 24 procent av Stockholms elever har valt en fristående grundskola. De lokala variationerna är stora och i vissa stadsdelsområden är andelen avsevärt högre. För dessa skolor är socialtjänstens former för samverkan inte lika etablerade som för kommunala skolor.

---

<sup>15</sup> <https://intranat.stockholm.se/Sidor/2014/9/Samordnad-individuell-plan-SIP/>

<sup>16</sup> <https://www.uppdragpsykiskhalsa.se/sip>

<sup>17</sup> SOU 2018:32

## Myndighetsutövande socialtjänst på skolan

16 (48)

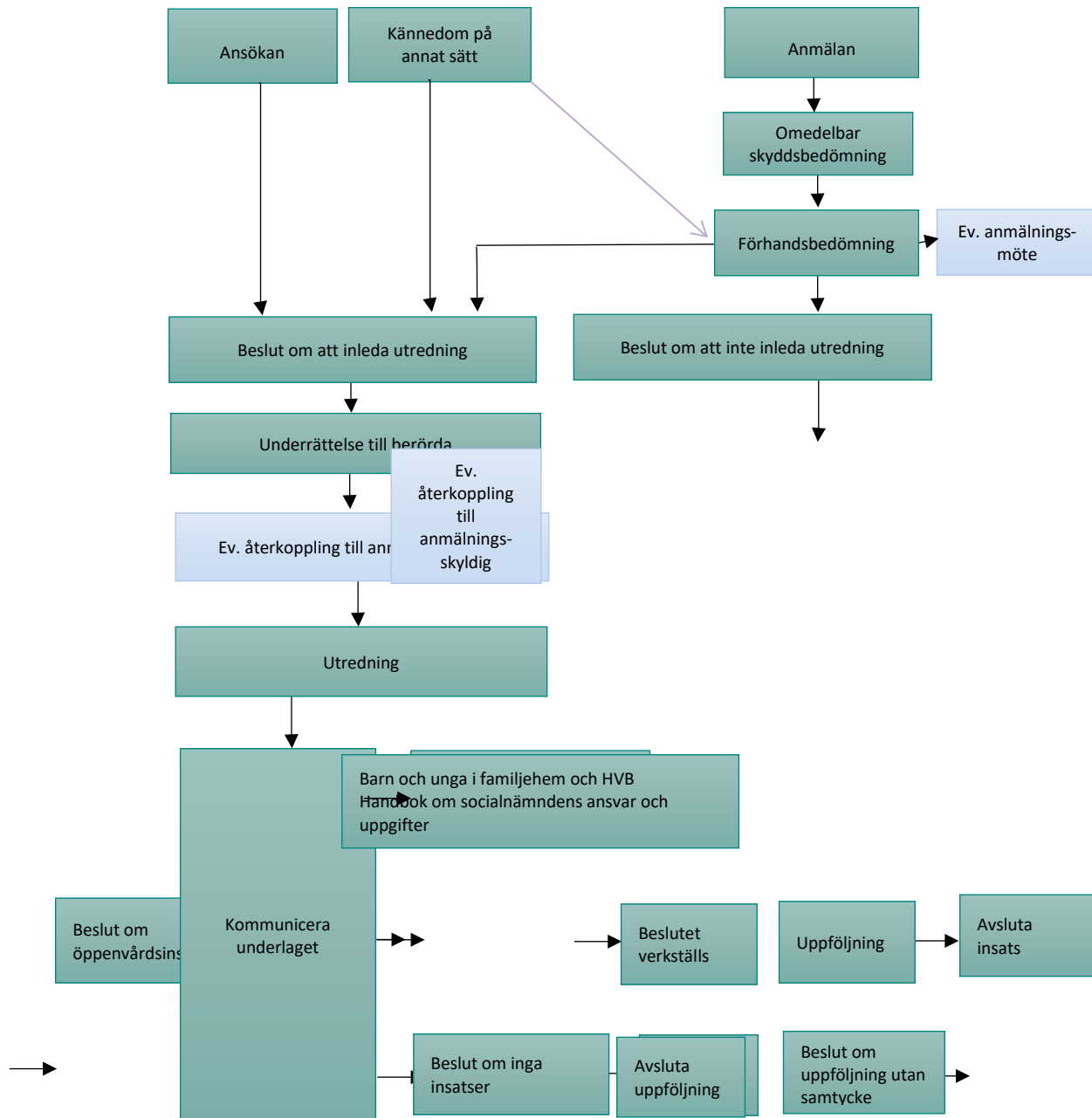
Varannan högstadieelev som valt en friskola går dessutom i skolan i en annan stadsdelsförvaltning än där eleven är bosatt.<sup>18</sup>

---

<sup>18</sup> Stockholms stad. (2020). *Samverkan kring elever med upprepad eller längre skolfrånvaro* (dnr 1.7.1-2710/2020)



Figur 1. Flödesschema utreda barn och unga



OBS! Särskilda regler om när ett barn är eller har varit utsatt för våld eller andra övergrepp av närstående eller bevittnat våld eller andra övergrepp eller mot en närstående finns i SOSFS 2014:4

Utöver biståndsbedömda insatser kan kommunen erbjuda insatser till enskilda i form av service (3 kap. 1 och 6 §§ SoL). Begreppet service definieras inte närmare i SoL. Begreppet har dock behandlats av Barnskyddsutredningen i betänkandet Lag om stöd och skydd för barn och unga s. 384 ff. (SOU 2009:68). Utredningen anförde bland annat att serviceinsatser inte är individanpassade utan lika för alla och kan till exempel följa ett givet program. Det bygger på att individer själva söker upp verksamheten även om det också kan ske efter en rekommendation. Serviceinsatser kan vara riktade till enskilda individer men om insatsen som erbjuds är anpassad till den enskildes behov och förutsätter någon form av prövning av det aktuella behovet ska insatsen inte anses som service. Då kan den endast beviljas med stöd av 4 kap. 1 § SoL.<sup>19</sup>

Ett domslut från Kammarrätten i Jönköping där Norrköpings kommun var klaganden och Inspektionen för vård och omsorg (IVO) var motpart handlade om huruvida insatser som Norrköpings kommun erbjöds som service i missbruk- och beroendevården kunde anses vara serviceinsatser. I domen lyftes att en serviceinsats karaktäriseras av att den inte är individanpassad utan lika för alla, dvs. allmänt inriktad och generell utformad. Det innebär i praktiken att insatsen ska vara öppen för alla som tillhör den grupp som insatsen vänder sig till och inte föregås av individuell behovsprövning eller särskild anpassning efter en enskilds behov. Kammarrätten fastslog att insatser så som motiverande samtal och stödsamtal inte kunde ges som service eftersom de innehöll en viss form av kartläggning och anpassning utifrån individens behov. Norrköpings kommun dömdes till att betala ett vite.<sup>20</sup>

### **Allmänna principer för socialtjänstens verksamhet**

En övergripande och grundläggande princip för socialtjänsten är att verksamheten ska bygga på respekt för människors självbestämmande och integritet (1 kap. 1 § tredje stycket socialtjänstlagen, 2001:453, SoL). Vid åtgärder som rör barn ska barnets bästa särskilt beaktas och vid beslut eller andra åtgärder som rör vård- eller behandlingsinsatser för barn ska vad som är bäst för barnet vara avgörande (1 kap. 2 § SoL). En annan av socialtjänstens utgångspunkter är att socialnämndens insatser för den enskilde ska utformas och genomföras tillsammans med honom eller henne (3 kap. 5 § SoL).

---

<sup>19</sup> Socialstyrelsen (2015) Utreda barn och unga. Handbok för socialtjänstens arbete enligt socialtjänstlagen

<sup>20</sup> Kammarrätten i Jönköping. Dom 2019-03-28. Mål nr. 3660-17.

Socialnämnden ska utan dröjsmål inleda en utredning av vad som genom en ansökan, anmälan eller på annat sätt har kommit till nämndens kännedom och som kan ge skäl till någon åtgärd av nämnden (11 kap. 1 § första stycket SoL). Vid en utredning av om socialnämnden behöver ingripa till skydd eller stöd för ett barn får nämnden, för att bedöma behovet av insatser, konsultera sakkunniga samt ta de kontakter som behövs. En utredning ska inte göras mer omfattande än vad som är motiverat av omständigheterna i ärendet, och den ska bedrivas så att ingen i onödan utsätts för skada eller olägenhet (11 kap. 2 § SoL).

Socialstyrelsen har utfärdat allmänna råd om handläggning av ärenden som gäller barn och unga (SOSFS 2014:6). De tydliggör att socialnämnden ska planera hur utredningen ska bedrivas.

Planeringen bör göras i nära samråd med barnet utifrån hans ålder och mognad samt med barnets vårdnadshavare. Planeringen bör bland annat omfatta vad som ska klargöras i utredningen, hur samtal och möten ska utformas så att barnet ges goda förutsättningar att framföra sina åsikter, när och hur samtal ska äga rum med barnet enskilt eller tillsammans med hans vårdnadshavare eller någon annan, om standardiserade bedömningsmetoder ska användas och i så fall vilka samt vilka referenspersoner och sakkunniga som behöver kontaktas samt syftet med kontakterna.<sup>21</sup>

En utredning ska som huvudregel genomföras i samråd med barnets vårdnadshavare som fortlöpande ska få information om hur utredningen fortlöper och även få chansen att komma till tals i frågor om hur utredningen bedrivs.

Enligt socialtjänstlagen (11 kap. 10 § SoL) ska barnet när det gäller åtgärder få relevant information och möjlighet att framföra sina åsikter i frågor som rör hen. Om barnet inte framför sina åsikter, ska hans inställning så långt det är möjligt klarläggas på annat sätt. Barnets åsikter och inställning ska tillmätas betydelse i förhållande till hans ålder och mognad. Barn som har fyllt 15 år har rätt att föra sin egen talan i mål och ärenden.

### **Barns behov i centrum**

Barns behov i centrum (BBIC) är ett arbetssätt som är anpassat efter socialtjänstens regelverk och framtaget för socialtjänstens myndighetsutövning. BBIC, som ska stärka barnperspektivet och delaktigheten för barn och unga, utgår från barnets behov och ger den sociala barn- och ungdomsvården en enhetlig och

---

<sup>21</sup> Socialstyrelsen. 2014:6. Handläggning av ärenden som rör barn och unga.

evidensbaserad struktur för handläggning, genomförande och uppföljning.

Utgångspunkten för BBIC är FN:s konvention om barnets rättigheter (barnkonventionen) och socialtjänstlagen.<sup>22</sup> Målet med BBIC är att tillhandahålla en nationellt enhetlig struktur för handläggning, genomförande och uppföljning av den sociala barn- och ungdomsvården. Ett visionärt mål i BBIC är att de barn och unga som socialtjänsten stödjer ska ha samma chanser i livet som alla barn och unga i samhället.

BBIC syftar till att underlätta arbetet med

- att stärka barnets delaktighet och inflytande
  - att förbättra samarbetet med barnets familj och nätverk
  - att skapa struktur och systematik i arbetet så att handläggning och insatser lättare kan följas upp
- BBIC syftar också till att
- bidra till ökad kvalitet och rättssäkerhet.

Utgångspunkten i BBIC är nio grundprinciper som ska ligga till grund för socialtjänstens arbete med barn och unga. De bygger på en värdegrund, teori och metodsyn utifrån aktuell forskning, lagstiftning och praxis.

Arbetet med BBIC ska:

- utgå från barnets rättigheter
- låta barnets bästa vara avgörande
- sträva efter likvärdiga möjligheter för varje barn
- ha ett helhetsperspektiv på barnet och dess situation
- göra barnet, familjen och nätverket delaktiga
- ske i samverkan med andra professioner och verksamheter
- bygga på en evidensbaserad praktik
- motverka svårigheter och förstärka resurser
- systematiskt följa barnet och insatserna.<sup>23</sup>

### **JO-utlåtande om observation av barn i en förskola eller skola**

En skola anmälde oro för ett barn som snart skulle fylla 13 år. I sin anmälan till socialtjänsten uppgav skolan att barnet hade betett sig kränkande mot andra elever och personal samt att han hade stängts av från undervisningen vid två tillfällen. Skolan menade att situationen inte var hållbar och att barnets behov av stöd behövde utredas. Socialnämnden inledde en utredning om barnet och inom

---

<sup>22</sup> SoL 2001:453

<sup>23</sup> <https://www.socialstyrelsen.se/stod-i-arbetet/barn-och-unga/barn-och-unga-i-socialtjansten/barns-behov-i-centrum/grunderna-i-bbic/>

ramen för utredningen genomförde en familjehandlare beteendeobservationer av barnet i skolan. Detta ledde till att barnets mamma lämnade in en anmälan till Justitieombudsmannen (JO) där hon klagade på att socialtjänsten hade genomfört observationer av hennes son i skolan. Hon uppgav bland annat att två handläggare från socialtjänsten hade följt efter honom överallt i skolan.

JO tittade närmare på fallet och lyfte att inom ramen för en utredning kan nämnden observera ett barn för att få information om hens förhållanden. Med en observation avses att nämndens personal iakttar ett barn i ett visst sammanhang. JO påtalade dock att genomförandet av en observation alltid bör styras av ett syfte och en frågeställning. En observation inom ramen för en utredning kräver dessutom samtycke och vårdnadshavarna måste innan de ger samtycke ha informerats om vad åtgärden innebär. Även barnet ska tillfrågas om sin inställning till att bli observerad av en familjehandlare i skolan. Ju äldre barnet är, desto större risk att barnets integritet kränks vid en observation eftersom det sannolikt kommer att uppmärksammas av omgivningen. JO hävdade att med hänsyn till barnets integritet ska socialtjänsten i utredningssyfte undvika kontakt med ett barn i skolan. JO riktade i december 2019 kritik mot nämnden för att den genomförde observationerna av barnet i det aktuella fallet och för de formella brister i handläggningen som JO hade uppmärksammat.<sup>24,25</sup> JO redogjorde också för vad JO i tidigare beslut har uttalat om utredningsåtgärder som socialtjänsten har vidtagit i fråga om barn i en förskola eller i en skola. I de fallen har JO bland annat uttalat att socialtjänsten så långt det är möjligt bör undvika att kontakta barn när de är i skolan eftersom en sådan kontakt som regel inte kan tas utan att en större krets av människor får information som går utöver vad sekretesslagstiftningen medger och därför är allmänt integritetskränkande för de berörda barnen. Här hänvisade JO som exempel till JO:s beslut den 27 november 2013 i ärende med dnr 2066-2012 och JO 2016/17 s. 506, dnr 4225-2014.<sup>26</sup>

## Anmälningsskyldighet

Anmälningsskyldigheten enligt 14 kap. 1 § SoL innebär att bland annat myndigheter vars verksamhet berör barn och unga och myndigheter inom hälso- och sjukvården samt anställda hos sådana

---

<sup>24</sup> Justitieombudsmannen (JO) 2019-12-19, dnr 7898-2017.; JP Infonet, analys av Caroline Hellström, Jurist vid Statens institutionsstyrelse (SIS).

myndigheter är skyldiga att genast anmäla till socialnämnden om de i sin verksamhet får kännedom om eller misstänker att ett barn far illa. Samma anmälningsskyldighet gäller för de som är verksamma inom yrkesmässigt bedriven enskild verksamhet och fullgör uppgifter som berör barn och unga eller inom annan sådan verksamhet inom hälso- och sjukvården eller på socialtjänstens område. En person som i sin tjänst har anmälningsskyldighet kan inte vara anonym när hen gör sin anmälan.

Anmälningsskyldigheten gäller både för den kommunala skolan, förskolan och skolbarnsomsorgen och för den enskilt drivna förskolan samt den fristående skolan och fritidshemmen. All personal har skyldighet att anmäla oro för ett barn till socialnämnden. Det kan vara lämpligt att den som är ansvarig för verksamheten stöttar personalen och eventuellt står för anmälan. Anmälningsskyldiga ska även lämna uppgifter till socialtjänsten under pågående utredning.

Ifall osäkerhet råder om och hur en anmälan ska göras i det aktuella fallet, kan stadsdelsförvaltningens mottagnings- alternativt barn- och ungdomsgrupp konsulteras. I detta skede kan barnets och/eller familjens situation diskuteras utan att barnets identitet uppges. Det är viktigt att komma ihåg att ansvaret för om en anmälan ska göras eller inte vilar på anmälaren. Under icke kontorstid kan socialjouren vara behjälplig för en konsultation.

### **Anmälningmöten ska alltid erbjudas om det är lämpligt utifrån barns bästa**

Socialtjänsten bör, vilket framgår av 14 kap. 1a § SoL, erbjuda ett anmälningmöte för barnet, vårdnadshavaren och anmälaren om det är lämpligt utifrån barnets bästa. Rutiner för dessa möten ska framgå i de lokala samverkansöverenskommelserna. Efter att en anmälan kommit in ska det enligt lagen gå högst 14 dagar innan det bestäms om utredning ska inledas eller inte. För att socialtjänsten ska kunna hålla denna tid är det därför av största vikt att den anmälande skolan, socialtjänsten och vårdnadshavarna kommer överens om en tid för anmälningmöte inom de 14 dagarna, i de fall ett anmälningmöte är lämpligt. För att dessa möten ska bli så bra som möjligt är det viktigt att skolan och socialtjänsten i sina lokala samverkansgrupper utformar gemensamma rutiner för hur dessa möten ska gå till. Det skapar trygghet och bättre förutsättningar att verkligen kunna samverka för att barnets behov ska tillgodoses på bästa sätt.

## Översyn av socialtjänstlagen

Sedan 2017 pågår en utredning av socialtjänstlagen och vissa av socialtjänstens uppgifter. Utredningen ska föreslå åtgärder som kan bidra till en förutsägbarhet, likvärdig, jämlik och rättssäker socialtjänst. I direktiv 2017:39 för utredningen framgår att förebyggande perspektiv ska främjas med syfte att minska behovet av individuella insatser. I utredningens delbetänkande ”Ju förr desto bättre- vägar till en förebyggande socialtjänst”<sup>27</sup> lyfts att samordning och samverkan behöver utvecklas och stärkas mellan till exempel socialtjänsten och skolan. En fungerande samverkan kan bidra till mer effektiva insatser och till att insatser kommer till stånd tidigare. Det kan också höja kvaliteten och träffsäkerheten i insatserna när kompetenser från olika professioner, discipliner och kunskapsområden tas tillvara.

## Elevhälsan

Elevhälsan ska enligt skollagen bidra till att skapa miljöer som främjar elevernas lärande, utveckling och hälsa. I lagen anges att elevhälsan ska stödja elevernas utveckling mot utbildningens mål. I skollagen finns krav på att elevhälsan ska ha tillgång till skolläkare, skolsköterska, psykolog och kurator samt personal med specialpedagogisk kompetens.<sup>28</sup> Inspektionen för vård och omsorg (IVO) har vid tillsyn av elevhälsans medicinska och hälsofrämjande roll från 2015 visat på brister och svagheter i samverkan mellan elevhälsan och andra aktörer, bland annat gällande samverkan med barn och ungdomspsykiatri.<sup>29</sup>

Elevhälsans interna samverkan kan ske på olika nivåer, dels inom elevhälsan, dels med skolledningen, lärare och övrig personal på skolan. Den externa samverkan kan ske med hälso- och sjukvården och socialtjänsten samt andra aktörer runt eleverna.<sup>30</sup> När det gäller socialtjänsten önskar elevhälsan en högre grad av återkoppling efter att skolan har gjort en orosanmälan. I en vägledning av Socialstyrelsen framgår att hinder för samverkan kan vara otydliga uppdrag, otillräckliga resurser eller orimliga förväntningar på vad samverkanspartnern kan åstadkomma.<sup>31</sup>

---

<sup>27</sup> SOU 2018:32.

<sup>28</sup> Skollagen (2010:800) 1 kap. 25 §.

<sup>29</sup> IVO, 2015:75, Tillsyn av elevhälsans medicinska och hälsofrämjande roll i sju län.

<sup>30</sup> <https://www.skolverket.se/skolutveckling/leda-och-organisera-skolan/leda-personal/leda-elevhalsan-i-skolan>.

<sup>31</sup> Socialstyrelsen, 2013, Samverka för barns bästa.

## Kurators roll

Enligt skollagen ska alla elever ha tillgång till en kurator.<sup>32</sup>

Kuratorn sågs tidigare som en direkt länk och förlängd arm till de sociala barnvårdsmyndigheten men uppdraget har utvecklats från ett socialt arbete i skolan till ett skolsocialt arbete. Från att ge elever och familjer med behov av sociala insatser hjälp i skolan alternativt länka över till ansvariga inom sociala myndigheter utanför skolan har uppdraget alltmer inriktats på ett socialt arbete inom skolan direkt till elever eller via lärare.<sup>33</sup>

## Sekretess

Rätten att ta del av allmänna handlingar hos olika myndigheter begränsas av bestämmelser om sekretess. Sekretess innebär ett förbud att röja en uppgift. Det finns dock några så kallade sekretessbrytande regler som innebär att sekretessen i vissa fall får brytas.

Vid en anmälan från skolan till socialtjänsten bryts skolans sekretess av anmälningsskyldigheten enligt 14 kap. 1 § SoL. Skolan är skyldig att lämna socialnämnden alla uppgifter som kan vara av betydelse för utredning av barns behov av stöd och skydd. Vid en anmälan får socialtjänsten informera den anmälningsskyldiga som har gjort en anmälan om att utredning har inletts, inte har inletts eller redan pågår.

Om ett samarbete mellan socialtjänsten, skolan och familjen ska fungera på ett bra sätt i ärenden då det inte råder en anmälningsskyldighet, eller pågår en utredning enligt socialtjänstlagen gällande om socialnämnden behöver ingripa till ett barns skydd eller stöd, behöver frågor gällande sekretess vara tydliggjorda. Om socialtjänsten och skolan samverkar och ser att det är det bästa för barnets bästa att utbyta information kan ett samtycke möjliggöra det. Beroende av barnets ålder och mognad kan det vara barnet och/eller vårdnadshavaren/vårdnadshavarna som förfogar över sekretessen och som då kan ge samtycke till att sekretessen bryts.

---

<sup>32</sup> Skollagen (2010:800) 1 kap. 25 §.

<sup>33</sup> Guvå. G. (2010) *Och de tre skola bliva ett*



## Inspel från chefer i staden

För att vidga bilden av hur myndighetsutövande socialtjänst skulle kunna arbeta mer på plats/placeras i skolan har vi deltagit i nedan beskrivna sammanhang för att samla in synpunkter:

- Vid mötet för avdelningschefsnätverket för Individ- och familjeomsorgen, Funktionshinder och Prevention den 13 mars 2020 då förutom avdelningscheferna även socialborgarrådet, skolborgarrådet samt grundskolechefer deltog. Vid bordssamtal diskuterades uppdraget gällande skolsociala team och för- och nackdelar med myndighetsutövande socialtjänst mer på plats i skolan.
- Tre Skypemöten den 19 mars 2020 samt ett telefonsamtal den 20 mars 2020 har genomförts med en avdelningschef, enhetschefer samt biträdande enhetschefer från de stadsdelsförvaltningar som arbetar med skolsociala team. Skärholmen deltog inte på grund av förhinder. Mötena skulle egentligen genomförts med samtliga deltagare tillsammans i form av en workshop men ändringen av mötesform skedde med anledning av det nya coronaviruset och de mötesrestriktioner som beslutats med anledning av detta. Cheferna kom från både myndighetsdelen och servicedelen av socialtjänsten.
- Under följande grundskoleområdets rektorsmöten:
  - Område 3 Hägersten-Liljeholmen och Farsta den 2 mars 2020
  - Område 4 Hässelby-Vällingby/Kungsholmen den 16 mars 2020
  - Område 5 Rinkeby-Kista/Norrmalm den 9 mars 2020
  - Område 7 Spånga-Tensta/Älvsjö den 16 mars 2020
- Under ett möte med utredare på enheten kompetenscenter barn och unga på socialförvaltningen.

De frågor som har ställts i alla ovan nämnda sammanhang är följande:

- Ser ni ett behov av att myndighetsutövande socialtjänst skulle vara mer på plats/placeras på skolor?
- Vilka fördelar ser ni med att myndighetsutövande socialtjänst skulle arbeta mer på plats/placeras på skolor?
- Vilka nackdelar/risker ser ni med att myndighetsutövande socialtjänst skulle arbeta mer på plats/placeras på skolor?
- Hur skulle det praktiskt kunna se ut med myndighetsutövande socialtjänst på skolan?
- Övriga synpunkter och tankar kring detta uppdrag?

Enhetscheferna/biträdande enhetscheferna från stadsdelsförvaltningarna diskuterade också insatser från socialtjänsten gällande skolsociala team och vad som kan räknas som serviceinsatser och vad som behöver biståndsbedömas och därmed räknas in under myndighetsutövande socialtjänst.

### **Ser ni behov av att myndighetsutövande socialtjänst skulle vara mer på plats/placeras på skolor?**

Det är väldigt olika hur respondenterna ser på behovet av att myndighetsutövande socialtjänst skulle vara mer på plats i skolan. Inom socialtjänsten dominerar åsikten att det inte finns ett behov och att det är svårt att se vad myndighetsutövande socialtjänst skulle göra på skolan. Man menar att det kan skapa en otydlig roll i skolan samt orimliga förväntningar från skolans håll. Det skulle dock möjligtvis underlätta att få information om hur ett barns skolsituation ser ut men samtidigt skulle socialsekreteraren få en mängd annan information om andra barn och unga som inte är aktuella inom socialtjänsten. Frågan blir då vad hen ska göra med den informationen. Det blir en fråga om rättssäkerhet och även en fråga om vilka elever myndighetsutövande socialsekreterare ska jobba med på skolan.

Rektorerna ser generellt att behovet är större och de tycker också att det är mindre problematiskt med myndighetsutövande socialtjänst på plats i skolan. Det pendlar dock mellan att vissa inte ser något behov alls och andra menar att myndighetsutövande socialtjänst på skolan är något de önskat sig i många år. Det går dock att urskilja en viss osäkerhet gällande vad myndighetsutövning innebär i praktiken och vad som är skillnaden jämfört med socialtjänstens utbud av service. Rektorerna lyfter fram att det inte i första hand är myndighetsutövande socialtjänst som bör placeras på skolan utan att det är ett närmare samarbete med socialtjänsten som framförallt är önskvärt.

*”Är det verkligen myndighetsutövande socialtjänst som behöver vara mer på skolan? Framförallt ser vi att mer satsningar på förebyggande insatser är viktiga samt att den interna samverkan inom socialtjänsten måste fungera på ett bra sätt.”*

### **Vilka fördelar finns med att myndighetsutövande socialtjänst skulle arbeta mer på plats/placeras på skolor?**

- Om det blir tydligt för föräldrar och elever att skolan och socialtjänsten jobbar tillsammans kan det ge mer ”tyngd” i insatserna.
- På många håll i staden finns en misstro mot socialtjänsten. Att socialtjänsten är på skolans område kan göra att denna misstro minskar.
- Ledtider kan förhoppningsvis förkortas. Rektorer upplever att det ofta tar lång tid från anmälan till insats och att skolan, när väl en insats startar, ibland direkt kan misstänka att insatsen inte kommer att vara tillräcklig för eleven.
- I skolan ser man ett barns dåliga mående/problematik varje dag och det blir därför väldigt frustrerande när det tar tid innan barnet får rätt insatser.
- Det kan bli enklare för socialtjänsten att säkerställa att skolan gjort allt inom sitt ansvarsområde innan skolan gör en orosanmälan, vid exempelvis skolfrånvaro.
- Många rektorer menar att det troligt skulle leda till snabbare kontakter, ökad samsyn och ökad kunskap om varandras uppdrag.
- De flesta, från både skolan och socialtjänsten, verkar vara överens om att de respektive verksamheterna har för lite kunskap om varandras uppdrag, organisation och handlingsutrymme. Det skapar felaktiga förväntningar som i sin tur leder till frustration och besvikelse. Det krävs både mer generell information men framförallt kan ett nära samarbete, där vi är trygga i våra roller och bygger goda relationer, leda till ökad kunskap och tilltro till varandra.

### **Vilka nackdelar/risker ser ni med att myndighetsutövande socialtjänst skulle arbeta mer på plats/placeras på era skolor?**

- Personen från socialtjänsten riskerar att ”slukas upp” av skolan.
- Själva myndighetsutövandet kan av olika orsaker inte ske i skolan.
- Det finns en risk att skolan kommer att anse att socialtjänstpersonen som är placerad på skolan inte ”gör något” då förväntningarna inte överensstämmer med vad som är möjligt enligt uppdrag, lagstiftning m.m.
- Det finns en vits med att myndighetsutövning står utanför skolan, till exempel när det gäller säkerhetsfrågor, familjens önskan o.s.v.

- Tyvärr har inte socialtjänsten de resurserna så att de kan fördela ut socialsekreterare till alla skolor, även om det skulle vara på deltid. Skolorna är för många och socialsekreterarna för få.
- Det finns risker med att ha en ”egen kontakt” hos socialtjänsten istället för att ha inarbetat att det alltid i alla lägen är socialtjänstens mottagning som ska kontaktas, både för konsultationer och för att göra anmälningar.
- Kontakten med myndighetsutövande socialtjänst måste bygga på tillgänglighet.
- Om socialsekreterare skulle placeras på plats i skolor finns det risk att det blir problem med chefsstöd och kollegialt stöd.
- Om myndighetsutövande socialtjänst finns mer på plats/placeras på skolan är det de elever som är skrivna i den stadsdelsförvaltningen som gagnas. Myndighetsutövande socialtjänst kan inte jobba med elever som är skrivna i andra stadsdelsförvaltningar och i dag går många elever i skolor som inte ligger inom den egna stadsdelsförvaltningen.
- Politiken och skolorna har ibland en övertro på socialtjänstens befogenheter och förutsätter att en socialsekreterare på skolan kan lösa mer än vad som är möjligt, anser en medarbetare inom socialtjänsten.
- Ett bekymmer är också att många socialsekreterare är nyexaminerade samtidigt som de ska hantera komplexa ärenden.
- Några rektorer uppfattar socialsekreterare som byråkratiska och menar att ett byråkratiskt tankesätt inte fungerar på skolans område.
- En del ser en risk att socialtjänstens dåliga rykte, familjers rädsla för socialtjänsten kan spilla över på skolan.
- Somliga anser att det är viktigt att skolan förblir en utbildningsplats och inte en förlängd socialtjänst.

*”Skolan ska vara skola, en slags fristad. Det finns risker med att socialtjänstens olika insatser snurrar runt inom skolan.”*

- Det kan finnas en fara i om det blir för familjärt mellan familjer och socialtjänsten. Det är bra om socialtjänsten är en myndighet som håller en viss distans. Av den anledningen kan det vara bra om det byts en del personal inom socialtjänsten så att relationen inte blir distanslös.
- Det kan innebära en risk att det blir en för kraftig allians mellan skolan och socialtjänsten. Det är viktigt att rollerna är tydliga.

- Hur vårdnadshavare ser på socialtjänstens närvaro i skolan kan till viss del vara områdesberoende. Det finns farhågor från skolans håll att en del föräldrar skulle vara negativa till att myndighetsutövande socialtjänst verkade på skolan.

### **Hur skulle det praktiskt kunna se ut med myndighetsutövande socialtjänst på skolan?**

Det har varit tydligt att det varken från skolans eller socialtjänstens håll finns något starkt önskemål om att ha just myndighetsutövande socialtjänst placerad på skolan, även om många ser att ett närmare samarbete med goda strukturer och rutiner kring samverkan, till exempel regelbundna möten, är önskvärt. Här följer förslag som handlar om detta närmare samarbete:

- Rektorer lyfter framför allt fram att de önskar färre kontakter hos socialtjänsten. Särskilt företrädare för skolor som gör många orosanmälningar och har mycket kontakt med socialtjänsten påpekar att det skulle underlätta samverkan om kontakterna hos socialtjänsten utgjordes av färre personer.
- Från socialtjänsten lyfts att det inte är görligt att ha en dedikerad person till varje skola, dels på grund av resursbrist och dels eftersom det blir en stor sårbarhet i tider med hög personalomsättning. Sedan finns det även andra verksamheter, till exempel inom hälso- och sjukvården, som skulle vilja ha kontaktpersoner.
- Det krävs en långsiktig plan med tydliga uppdrag om samverkan ska fungera.
- Viktigt att fundera över hur det blir med fristående skolor så att inte elever som går på dessa får ett sämre stöd från socialtjänsten än de kommunala skolornas elever.
- Det är önskvärt att socialtjänsten deltar på elevhälsokonferenser regelbundet (till exempel några ggr per termin) och att man där kan diskutera oidentifierade elever.
- Vid mötet föreslås att fältassistenternas roll skulle kunna stärkas och att de kan kallas socialsekreterare i fält för att tydliggöra deras koppling till socialtjänsten.
- Ett tydligt önskemål från skolorna är att i mycket större utsträckning ha anmälningmöten. Dessa ska erbjudas och ibland görs det, men det är påtagligt att så inte alltid sker. Ibland passar det bäst att ha dessa möten på skolan och i andra fall är det bättre att ha dem i socialtjänstens lokaler.
- Konsultationsmöten önskas från skolans sida komma till stånd i högre utsträckning och det är även socialtjänsten generellt positiva till. Eftersom det kan bli svårt för

socialtjänsten att räkna till kom en idé upp om att ha fler digitala möten. Detta skulle kunna öka tillgängligheten och spara tid.

*”Vore bra att kunna stämma av oro i ett tidigt skede och resonera kring eventuell anmälan.”*

- Det borde ses över hur man bör göra med nätverksmöten där det är önskvärt med hög närvaro. Skolan har till exempel svårt att ta lärare från undervisningen för att gå på möten.
- Att flexibelt kunna anpassa samverkan snabbt till rådande situation är värdefullt och finns goda exempel på i staden.
- Bra om socialtjänsten regelbundet kan delta på skolans APT, till exempel en gång per år, för att utbyta information.

### **Andra synpunkter som lyftes**

Något som kom upp är att det vid samverkansmöten där rektor och socialsekreterare deltar ofta kan bli en obalans i vilka mandat mötesdeltagarna har. En socialsekreterare kan vanligtvis inte själv fatta den typ av beslut som skolan har förväntningar på ska kunna fattas under mötet, utan måste gå via chef.

Något som lyfts från flera håll är att stadsdelsförvaltningarna arbetar ganska olika och en högre likställighet önskas. Eftersom eleverna är hemmahörande i olika stadsdelsförvaltningar måste skolorna ha kontakt med flera stadsdelsförvaltningars socialtjänster och de upplever stora variationer. Det är stor skillnad i bemötande, hur enkelt det är att få kontakt med socialtjänsten, hur lång tid utredningarna tar samt på vilket sätt återkoppling sker. Vissa stadsdelsförvaltningar samarbetar mycket med skolorna medan andra inte gör det.

*”När vi har upparbetade relationer med socialtjänsten att samarbeta med då händer det saker och då händer det fort.”*

Även skolornas elevhälsa fungerar olika över staden och är olika rutinerade i att till exempel skriva orosanmälningar och att stötta skolans personal i det arbetet.

Sekretessfrågan verkar ingen av respondenterna se som ett problem. Några rektorer upplever dock att socialtjänsten skulle kunna efterfråga samtycke till informationsdelning mycket oftare än vad som görs eftersom barn, unga och föräldrar ofta är positiva till det. Alla har erfarenhet av att vårdnadshavare skriver under samtycke till informationsdelning när så efterfrågas. Det är dock viktigt att de

som jobbar i samverkan med andra myndigheter har god kunskap om vad som gäller kring sekretess.

### **Diskussion om skolsociala team och myndighetsutövande socialtjänst**

Ett urval chefer inom socialtjänsten diskuterade hur de ser på socialtjänstens insatser i skolsociala team relaterat till myndighetsutövning.

De elever som skolan aktualiserar till de skolsociala teamen är i de flesta stadsdelsförvaltningar generellt sett elever med en mycket omfattande problematik där orsaker till elevens frånvaro behöver utredas också av socialtjänsten, insatserna individanpassas och pågå under lång tid och vara av sådan karaktär att de inte kan räknas som service. Därför anser flera stadsdelsförvaltningar att skolsocionomens del i det skolsociala teamet har varit svår att se som en serviceinsats och istället valt att bevilja insatsen med biståndsbeslut, efter en föregående utredning. De flesta stadsdelsförvaltningar skulle dock vilja jobba tidigare och mer förebyggande med eleverna, innan de utvecklat en omfattande problematik som senare ofta är svår att komma tillrätta med. Enligt dessa stadsdelsförvaltningar menar dock skolan att de inte behöver förebyggande och tidigt stöd kring elever med en mindre problematik, utan det är i de komplexa elevärendena de vill ha stöd och samarbete med socialtjänsten.

De stadsdelsförvaltningar som jobbar mer förebyggande med skolsociala team som en serviceinsats, tycker att det fungerar bra genom en god intern samverkan inom socialtjänsten. Skolsocionomerna slussar vidare barnet/den unga och dess familj till myndighetsdelen inom socialtjänsten för utredning och eventuellt kompletterande stöd från familjebehandlare, om de märker att problemen är för omfattande för att stödet ska kunna räknas som en serviceinsats och där den skolsociala team-insatsen behöver kompletteras med ytterligare stöd och hjälp.

Synen på vad ett skolsocialt team är skiljer sig till viss del åt. Några stadsdelsförvaltningar har en skolsocionom utplacerad på en skola och utgör där ett team tillsammans med skolans personal. I andra stadsdelsförvaltningar jobbar skolsocionomen mot många skolor i stadsdelen och skapar tillsammans med skolans personal ett specifikt team kring varje elev som blir aktuell.

Att stadsdelsförvaltningarna delvis finansierar sina skolsociala team genom att söka pengar från socialförvaltningen från år till år

påverkar personalomsättningen negativt i de skolsociala teamen och gör att det inte går att planera långsiktigt för insatsen. Detta ser en del stadsdelsförvaltningar som en utmaning i arbetet med skolsociala team.

## Exempel gällande samverkan mellan socialtjänst och skola i vår omvärld

Samverkan mellan skola och socialtjänst organiseras på olika sätt i vår omvärld. Här nedan följer ett antal lovande exempel på olika uppdrag och initiativ när det gäller samverkan mellan skolan, socialtjänsten och andra i sammanhanget viktiga samverkanspartners.

### Getting it right for every child

Getting it right for every child (GIRFEC), som i Sverige också kallas Skottlandsmodellen, ger skola, socialtjänst och hälso- och sjukvård konkreta verktyg för att barn och unga ska få samordnade tidiga insatser med så lite byråkrati som möjligt. GIRFEC arbetades fram under 2006-2008 i en skotsk kommun och spreds sedan stegvis till hela Skottland och har uppmärksammats även i andra länder såsom Sverige. Modellen har visat på goda effekter – både ungdomsbrottslighet och omhändertagna barn har minskat i Skottland. Familjer och yrkesverksamma tycker att modellen gör att barn får det stöd de har behov av genom en smidigare och tydligare arbetsprocess.

GIRFEC kan användas både förebyggande och när större problem har uppstått. I modellen använder alla professioner samma bedömningsmodell för att ringa in ett barns behov samt för att komma fram till vilket stöd som behövs. Fem grundläggande frågor används för att tydliggöra om all viktig information kommit fram, vilka insatser som kan ges direkt och om det behövs samverkan med fler aktörer. En grundbult i Skottlandsmodellen är att varje vårdnadshavare ska veta till vem de kan vända sig för att få råd eller stöd gällande barnet och känna sig trygga i den kontakten. Den här kontaktpersonen kallas för "named person", namngiven person. Den namngivna personen, oftast rektorn för skolbarn eller en barnsjuksköterska för yngre barn, har det övergripande ansvaret att agera när ett barn behöver extra stöd. I de fall som det behövs ett



mer omfattande stöd till barnet utses en samordnare som håller ihop arbetet.<sup>34</sup>

Skottlandsmodellen har inspirerat flera kommuner/regioner i Sverige varav några exempel följer nedan.

## **Skolverket och Socialstyrelsen- Tidiga samordnade insatser**

Regeringen har gett Skolverket och Socialstyrelsen i uppdrag att tillsammans genomföra ett treårigt utvecklingsarbete för en förbättrad samverkan för barns och ungas bästa.

Uppdraget startade 2017 och pågår fram till 2021 då det slutredovisas. I uppdraget ingår att kartlägga och identifiera goda exempel på samverkan, beskriva juridiska och strukturella hinder för samverkan samt följa upp, utvärdera och sprida resultatet till kommuner och andra viktiga aktörer.

Myndigheterna bedömde att det bästa sättet att identifiera framgångsfaktorer och strukturella hinder för samverkan var att stödja och följa lokala utvecklingsarbeten, med fokus på tidiga samordnade insatser till barn och unga (förkortas TSI). Under 2018 valdes 40 lokala utvecklingsarbeten med geografisk spridning i landet ut och dessa kommer att utvärderas. Några av dessa blir extra intressanta att följa och eventuellt inspireras av utifrån denna rapports tema:

- I Alingsås/Lerum pågår projektet Samla (2018) som handlar om att varje kommun har ett team där skola, socialtjänst och primärvård träffas i två timmar varje vecka. Både konsultativt och runt individärenden efter samtycke. Målgruppen är barn med lindrig psykisk ohälsa.<sup>35</sup>
- I Karlskrona sker tidiga insatser på skolans arena. Två skolor arbetar med samarbetsteam kring barn som riskerar en ogynnsam utveckling. Teamen består av elevhälsa, primärvård och socialtjänst. Genom att ha gemensamma informationsmöten med familjerna ute på skolan och förskolan, i en trygg och känd miljö, blir det mindre dramatiskt att eventuellt ansöka om hjälp. Att familjen själv ansöker om hjälp i ett tidigt stadium ger också den

---

<sup>34</sup> <https://kunskapsguiden.se/barn-och-unga/Teman/tidiga-samordnade-insatser-TSI/Sidor/Skottlandsmodellen-GIRFEC-tidig-samverkan-runt-barn-och-unga.aspx> .

<sup>35</sup> <https://www.vardsamverkan.se/organisation/delregionalsamverkan/samla/om-raden-for-samverkan/barn--ungas-psykiska-halsa---forsta-linjens-uppdrag/> .

förvaltning eller vårdgivare som tar emot ansökan bättre förutsättningar att hjälpa familjerna på bästa sätt.<sup>36</sup>

- I Marks kommun utvecklas Mark-modellen som skapar barnteam med BUP, primärvård, elevhälsa och socialtjänst. Teamen ska arbeta på individ- och gruppnivå och de arbetar mycket med att skapa tillit mellan sina verksamheter.<sup>37</sup>
- Falun har inspirerats av Skottlandsmodellen och bedriver projektet Tillsammans för varje barn som handlar om att alla barn och unga ska ha tillgång till ett väl koordinerat stöd i sin vardag. Detta innebär att alla som arbetar nära barn och unga i skola, hälso- och sjukvård och socialtjänst ska samarbeta och tillsammans hitta vägar för att ge rätt hjälp i rätt tid för att motverka att problem växer sig större.<sup>38</sup> Förutom Falun är till exempel också Örebro Län och Region Kronoberg exempel på sådana som har inspirerats av just Skottlandsmodellen.

## **Bjuvs kommun – inspirerad av Skottlandsmodellen**

Barn- och utbildningsförvaltningen i Bjuvs kommun såg ett behov av att utveckla samverkan mellan olika verksamheter, såväl internt som externt i kommunen. Detta för att i ett tidigare skede kunna fånga upp och möta elever och familjer som behöver stöd med mer samordnade insatser. Kommunen bestämde sig för att använda skolan som bas för samverkan.

I Bjuv har elevhälsan tagit rollen som ”namngiven” person eftersom elevhälsan är känd för eleven och därmed kan erbjuda en trygg kontext. Elevhälsan identifierar behov, lyssnar, rådgör och erbjuder stöd till barnet eller familjen. Elevhälsan informerar också om andra verksamheter och funktioner eller erbjuder möjligheter till stöd som inte finns inom den egna verksamheten i exempelvis skolan, till exempel socialtjänstens olika stödinsatser, första linjens psykiatri och ungdomsmottagning. Elevhälsan fångar upp stödbehov hos elever och när samtycke från elever och vårdnadshavare ges kan information delas med andra aktörer om det finns ett sådant behov. I Bjuv kopplas socialtjänstens öppenvårdsbehandlare snabbt in för orossamtal på skolan, när det är aktuellt, där man tillsammans med

---

<sup>36</sup> <https://www.karlskrona.se/nyheter-karlskrona-kommun/lyckat-samarbete-har-blivit-nytt-arbetsatt-for-elevers-inlarning-och-halsa/> .

<sup>37</sup> <https://www.mark.se/invanare/stod-och-omsorg/barn-unga-och-familjer/> .

<sup>38</sup> <https://www.falun.se/utbildning--barnomsorg/halsa-och-trygghet/tillsammans-for-varje-barn.html> .

elever och familj undersöker hur man kan gå vidare, både genom skolans och socialtjänstens insatser.

En viktig del av arbetet är att barnet och familjen ska känna att de äger processen och att de förstår vad som händer. De ska känna sig trygga, involverade och lyssnade på.

Under en period flyttade behandlare från första linjens psykiatri sina mottagningar till skolan en förmiddag varannan vecka. På så sätt fick elever som identifierats ha behov av, och tackat ja till, insatser från socialtjänst eller psykiatri tillgång till dessa i skolans lokaler. När personal från psykiatri och socialtjänst på det här sättet finns tillgängliga på skolan får de också med sig värdefull kunskap om elevernas vardag som de har nytta av i sina insatser. Elevhälsans personal får i sin tur mer kunskap om vad första linjens psykiatri och socialtjänstens medarbetare kan bidra med.

Alla inblandade upplever att de insatser som provas känns meningsfulla, inte minst elevernas vårdnadshavare som många gånger kan bli utmattade av all logistik som krävs för att få saker att hända runt barnen. När samarbete gör att elever och föräldrar får stöd med koordinering och kommunikation mellan olika instanser ger det vinster på många plan.

Den viktigaste lärdomen som dragits under detta samverkansarbete är nyttan med att göra en sambedomning av all befintlig information runt eleven inför ett beslut om en lämplig insats. En annan erfarenhet handlar om vikten av att få till en koppling mellan elevernas skolvardag och de insatser som planeras och görs. Elevhälsans och pedagogernas kunskap bör tas till vara och pedagogerna bör också få en återkoppling efter gjorda insatser. För att detta ska fungera behöver kunskap om risk- och skyddsfaktorer öka hos all skolpersonal. Det nya arbetssättet har visat att när skola, socialtjänst och första linjens psykiatri samarbetade med skolan som bas försvann tänket ”om bara någon annan ...”. Kunskapen om varandras verksamheter och tilliten till varandras organisationer och kompetens ökar när olika professioner från olika verksamheter får möjlighet att samarbeta kring sambedomningar i riktiga ärenden.<sup>39</sup>

## **Barnets bästa gäller i Region Kronoberg**

Samarbetet Barnets bästa gäller i Region Kronoberg startade 2017 med utgångspunkt i att många barn och unga kan behöva insatser från flera olika håll, som skolan, vården och socialtjänsten, för att få

---

<sup>39</sup> <https://www.tidskriftenelevhalsa.se/2-2019/med-skolan-som-bas-i-samverkan> .

sina behov tillgodosedda. Runt barnen blir det ofta för många kontaktpersoner och processer och det kan vara svårt att få en överblick av vad som sker.

Genom ökat samarbete vill man i Region Kronoberg fånga upp barn och ungdomar för att kunna sätta in rätt åtgärd så tidigt som möjligt. Tanken är att skapa en trygg och säker uppväxt för barn genom att tidigt samordna insatserna mellan alla de verksamheter som träffar på barn och ungdomar. Det krävs ofta att flera personer uppmärksammar barnets situation innan problemen har vuxit för barnet och familjen. I Region Kronoberg byggs en gemensam struktur för de som arbetar med barn för att motverka stuprörstänk och kunna öka samverkan. Arbetet är inspirerat av Skottlandsmodellen och målet är att utgå från barnets behov och inte från hur myndigheterna är organiserade.

I arbetet med Barnens bästa gäller är Kronobergs åtta kommuner och vården inom Region Kronoberg, polisen och frivilligsektorn i länet, bland annat Riksidrottsförbundet Småland involverade.<sup>40</sup> Som exempel på vad som görs har följande insatser satts in i en av de åtta kommunerna, Ljungby kommun:

- Kommunen har en resursperson som fungerar som länken mellan skolpersonal och personal inom socialtjänst. Denna person hjälper till i kontakterna mellan skola, barnet och socialen. Just nu täcker tjänsten bara låg- och mellanstadiet men de hoppas att kunna utvidga arbetet med fler målgrupper.
- Barnavårdscentralen (BVC) samarbetar med förskolepersonalen kring barn som de märker behöver extra stöd. Ett exempel är att sköterska och personal från socialtjänstens råd- och service gör gemensamma hembesök för att informera och stötta familjer.
- Kommunen har ordnat flera workshops med personal från skola, socialtjänst, hälsa/sjukvård och polis, för att få insyn i varandras yrken och skapa en samverkansmodell som ska underlätta i stöttningen av barnet.<sup>41</sup>

## Samverkande socialsekreterare i Vänersborg

I Vänersborgs kommun finns sedan 2010 en funktion kallad samverkande socialsekreterare. Funktionen innehas idag av Annakarin Giers som under en telefonintervju berättade om sitt uppdrag. Annakarin har en delad tjänst mellan socialförvaltningens

---

<sup>40</sup> <http://www.regionkronoberg.se/vardgivare/arbetsomraden-processer/folkhalsa/barn-och-unga2/barnens-basta-galler-i-kronobergs-lan/>

<sup>41</sup> <https://www.ljungby.se/barnensbasta> .

mottagningsenhet och utbildningsförvaltningens enhet för den centrala elevhälsan. Det är mottagningsenhetens chef som har personalansvaret.

I den samverkande socialsekreterarens roll ligger att vara ett stöd till kommunala förskolor och skolor genom att vara den som de kan konsultera, anonymt eller kring namngivna barn och ungdomar. Under höstterminen fick hon sammanlagt ca 90 samtal från kommunens 25 förskolor och 17 grundskolor. Den samverkande socialsekreteraren håller regelbundet i kompetenshöjande insatser inom både socialtjänsten, förskolan och skolan. Dessa kompetenshöjande insatser handlar om anmälningsskyldighet, hur SIP-möten fungerar och om hur arbetet inom skola eller socialtjänst ser ut.

Samverkande socialsekreterare deltar regelbundet på elevstödande konferenser på skolorna och är den som håller i alla anmälningmöten när anmälan kommer från förskola eller skola. När det leder till utredning är det andra handläggare som tar över. I Vänersborg träffas varje månad den biträdande chefen för elevhälsan, förste socialsekreterare från biståndsenheten och den samverkande socialsekreteraren representanter från barn och ungdomspsykiatri (BUP) och vårdcentraler. Om samtycke för informationsdelning har inhämtats från vårdnadshavare kan man vid dessa möten diskutera enskilda ärenden men annars diskuteras barnen oidentifierat.

Annakarin upplever att personalen på förskolorna och skolorna ser det som väldigt positivt med en kontakt in i socialtjänsten som alla har kontakt med och träffar mer eller mindre regelbundet. Statistik visar att det gjorts fler orosanmälningar från förskolor och skolor än i grannkommunerna. Annakarin tror att en samverkande socialsekreterare sänker tröskeln för att anmäla och hon har märkt att när hon varit ute på en skola eller förskola och informerat om anmälningsskyldigheten så ökar antalet anmälningar därifrån den närmaste tiden efter hennes besök.

## **Samverkan mellan skola och socialtjänst i Angered**

I Angered, som är en stadsdelsförvaltning tillhörande Göteborgs stad, startade 2016 ett samverkansprojekt på en av stadsdelens högstadieskolor. Syftet var att nå elever som har hög frånvaro, är stökiga eller riskerar att dras in i kriminalitet. Efter några års projektperiod implementerades verksamheten och idag är tre högstadieskolor aktuella. Samverkansarbetet består av att

socialtjänsten finansierar en skolsocionom placerad på varje skola som arbetsleds av rektor. Skolsocionomen får en samordnande roll i förhållande till familjebehandlare på en resursenhet hos socialtjänsten och ska vara den som bistår familjebehandlarna med dokumentation kring eleven samt kontakter på skolan. Skolsocionomen har också ett bredare arbete på skolan och kan jobba med frånvaro eller annat hos elever även om de ungdomar som familjebehandlarna jobbar med har företräde.

Det är alltid rektor på skolan som bjuder in familjerna till ett första möte där ansatsen är att skolan vill erbjuda stöd och hjälp med skolproblematik genom det områdesbaserade sociala samverkansteamet. Ungdomar som erbjuds stöd ska alltid vara i riskzon för normbrytande beteende i form av kriminalitet och/eller missbruk i kombination med skolproblematik i någon form. Ett arbete påbörjas sedan där mycket handlar om att bygga relationer och skapa förtroende. När man upplever att problemen är mer omfattande jobbar skolsocionomen, familjebehandlarna och skolans personal med att motivera familjen till att ansöka om stöd från socialtjänsten. Man ser det som enormt viktigt att familjerna själva ser behovet av att ta hjälp. Vid en ansökan är tanken att utredningen ska gå snabbt och att den biståndsbedömda insatsen i många fall är att få stöd av familjebehandlarna kopplade till det sociala samverkansteamet. Andreas Vetterberg, koordinator i stadsdelsförvaltningen Angered och den som varit projektledare för samverkansprojektet, berättar att det pågår en hel del diskussioner kring var de ska dra gränsen för service- respektive myndighetsinsatser. Andreas menar att eftersom det är skolan som står som huvudansvarig för insatsen, håller i dokumentation och aktualiserar elever kan den insats som socialtjänsten går in med ses som service i högre utsträckning än om insatsen hade getts av socialtjänsten utan inblandning av skolan. Andreas berättar att familjebehandlarna genom samverkansarbetet blivit naturliga inslag på skolorna och andra arenor i närsamhället såsom gallerian och fritidsgården. Samverkansarbetet har nått fler flickor än annars och elever som har deltagit har ökat sin skolnärvaro. Det går dock inte att uppvisa att skolresultaten har förbättrats hos de elever som gick i årskurs 9 när arbetet påbörjades. Andreas trycker på att det är viktigt att framöver jobba med att länka det arbete som görs med högstadieleverna till gymnasiet. Många elever i målgruppen är långt ifrån redo att ta det egna ansvar för sina studier som de förväntas klara i gymnasiet. Därför har ett projekt kallat Kompetensprojektet startat. Det har en främjande ansats och ska erbjuda komplement till gymnasiet och möjlighet till en alternativ karriär.

## På gång i staden

Att samverka är inget nytt och det är något som ständigt pågår runt om i staden, både i formaliserade och icke formaliserade varianter. Ett aktuellt exempel på utvecklingsarbete gällande samverkan pågår i Hässelby-Vällingby stadsdelsförvaltning.

### Hässelby-Vällingbys projekt för tidiga och samordnade insatser

Hässelby-Vällingby har tilldelats projektpengar för att ta fram en modell för hur barn och unga ska kunna erbjudas tidiga samordnade insatser. Målet är att barn och unga ska få rätt och sammanhållet stöd så tidigt som möjligt. Pilotverksamheten beräknas starta i september och en del av det som ska testas är att socialtjänsten ska arbeta ute på skolor, förskolor och eventuellt andra arenor där barn och unga befinner sig. Pilotverksamheten kommer att arbeta specifikt med ärenden gällande barn och unga boende i området Vällingby och socialtjänsten kommer därmed att samarbeta nära Vällingbyskolan. En dialog med skolan har inletts och arbetet kommer att planeras tillsammans.

## Diskussion

Nedan följer reflektioner gällande vad som framkommit i rapporten uppdelat under följande rubriker:

- Samverkan mellan skola och socialtjänst
  - Skolsociala team
- Skola
- Socialtjänst
- Ny socialtjänstlag

### Samverkan mellan skola och socialtjänst

Under samtalen med chefer vid utbildningsförvaltningen och stadsdelsförvaltningar framkommer inga tydliga önskemål om att just myndighetsutövande socialtjänst ska arbeta mer på plats i skolan/placeras på skolan. Att ha myndighetsutövande socialtjänst på plats i skolan kan vara komplicerat utifrån både juridiska och etiska aspekter. En fördel är att stöd och hjälp kan bli mer lättillgängligt och samverkan underlättas, men risken är att lagstiftning gällande anmälan och sekretess inte följs och att rättssäkerheten eftersätts. Det kan i slutändan drabba barn som inte får sina behov av skydd och stöd tillgodosedda. Så som påtalades i rapportens bakgrund riktade JO i höstas kritik mot en socialnämnd för att den genomfört observationer av ett barn i skolmiljö. Det är därför viktigt att noggrant se över syfte, organisering och lagstöd

vid en diskussion om eller en planering inför att placera myndighetsutövande socialtjänst på skolorna.

Även om inte just myndighetsutövande socialtjänst på skolan verkar vara efterfrågat bland cheferna som gett inspel till denna rapport, finns starka önskemål om ett närmare och tätare samarbete mellan skola och socialtjänst. Regelbundna konsultationssamtal, färre personer att samverka med hos socialtjänsten och mer kunskap om varandras verksamheter är exempel på vad som nämns som skulle kunna stärka och förbättra samverkan.

Fristående skolor har ibland inte en lika inarbetad samverkan med stadsdelsförvaltningen som de kommunala skolorna har. Elever i fristående skolor ska dock ha samma möjligheter som alla andra. Det är bara de kommunala skolorna som är bundna vid stadens stödmaterial för samverkan mellan skolan och socialtjänsten. De fristående skolorna har fått stödmaterial för kännedom. Stadsdelsförvaltningarna uppmanas dock att ha aktuella samverkansöverenskommelser även med de fristående skolorna. Dessa samverkansöverenskommelser ska tydliggöra samarbetet mellan socialtjänsten och skolorna, hur samverkan ska organiseras, både vad gäller den strukturella nivån och samverkan på individnivå.

### **Skolsociala team**

I arbetet med skolsociala team finns stora skillnader mellan hur stadsdelsförvaltningarna jobbar. Om skolsociala team ska kunna ses som en serviceinsats behöver det vara tydligt vilka elever som de skolsociala teamen ska jobba med samt hur skolan och socialtjänsten ska samverka kring de elever som har en mer omfattande problematik. Om inte skolan upplever att de får stöd från socialtjänsten med de elever som har en omfattande problematik kommer sannolikt inte skolan att aktualisera elever med mindre svårigheter till de skolsociala teamen.

Skolinspektionen har lyft vikten av att i arbetet med elever som har en frånvaroproblematik behöver orsaker till frånvaron klargöras, stödet individanpassas och rätt insatser sätts in i rätt tid. När skolan samverkar med socialtjänsten kring elever där det finns behov av utredning, bedömning och beslut inom ramen för en biståndsprövning hos socialtjänsten, kan insatser, utöver de som skolan ger inom ramen för sitt uppdrag, behövas parallellt med att utredning hos socialtjänsten pågår. Om det står klart att barnet eller familjen efterfrågar (ansöker om) eller har behov av någon insats under utredningstiden ska även den frågan utredas. Insatser under



en pågående utredning kan beviljas barnet/den unga enskilt eller hela familjen.

Den nya socialtjänstlagen kan komma att förändra gränsen mellan socialtjänstens serviceinsatser och biståndsbedömda insatser, vilket kan underlätta det förebyggande arbetet med skolsociala team.

I den bästa av världar skulle inte några barn eller unga utveckla en sådan omfattande problematik att de får behov av de mest omfattande insatserna. Det mest kostnadseffektiva och samtidigt optimala utifrån barnets bästa vore att med ett välfungerande hälsofrämjande och förebyggande arbete hindra problem från att växa sig stora. Det är därför viktigt att i arbetet med samverkan mellan skola och socialtjänst ta sig an de elever som har en akut och omfattande problematik samtidigt som vi arbetar tillsammans för att förhindra att elever hamnar i just det. Ett samarbete mellan myndigheter får dock inte innebära att det uppstår tveksamhet angående respektive myndighets ansvarsområde

Ramverket för skolsociala team revideras just nu och kommer sannolikt att behöva revideras löpande, i takt med erfarenheter från ESF-projektet Samverkan för ökad skolnärvaro samt resultaten från den pågående utvärderingen av skolsociala team. Förhoppningsvis kan den utvärderingen leda till en tydligare bild av vilka effekter ett arbete med skolsociala team har, vilka som är framgångsfaktorerna och vad som är värdefullt att sprida.

## Socialtjänsten

Eleverna i stadens skolor är bosatta i olika stadsdelsförvaltningar. Skolans medarbetare upplever i sina kontakter med de olika stadsdelsförvaltningarna stora skillnader i bemötande, tillgänglighet, utredningslängd, återkopplingar och anmälningsmöten. Skolan efterfrågar en ökad likställighet. Att öka likställigheten är ett pågående arbete och att lyfta in skolans perspektiv kan bidra på ett positivt sätt eftersom det kan vara svårt att internt upptäcka dessa skillnader.

Skolan upplever ibland att de utredningar som socialtjänsten genomför gällande barn och unga tar alldeles för lång tid och att det dröjer för länge innan någon insats erbjuds. I rapporten *Insatser för att stabilisera skolgången för barn och unga som är aktuella inom socialtjänsten* lyfts att insatser ibland kan behövas parallellt med att utredning pågår. Om det står klart att barnet eller familjen efterfrågar (ansöker om) eller har behov av någon insats under utredningstiden ska även den frågan utredas. Insatser under en

pågående utredning kan beviljas barnet/den unga enskilt eller hela familjen.

Flera chefer inom socialtjänsten lyfter att de ser ett behov av att utveckla den interna samverkan. Framförallt mellan verksamheter och enheter som arbetar med förebyggande respektive biståndsbedömda insatser. En förbättrad intern samverkan inom stadsdelsförvaltningarnas socialtjänst skulle sannolikt också underlätta samverkan mellan socialtjänsten och skolan och kunna leda till snabbare insatser och kortare utredningstider.

Ett förslag som kom upp vid diskussioner med cheferna inom socialtjänsten var att kalla fältassistenter för socialsekreterare i fält för att tydliggöra deras koppling till socialtjänsten. Det är positivt om fältassistenter kan fortsätta vara en länk och ”sänka tröskeln” i kontakterna med socialtjänsterna men det är viktigt att inte blanda ihop fältassistenternas förebyggande uppdrag med ett myndighetsutövande uppdrag. I en rapport om erfarenheter av uppsökande arbete med vuxna och unga vuxna lyfts att de som jobbar uppsökande ofta möter människor som har en låg tilltro till myndigheter och att socialsekreterare kan ha större utmaningar med att vinna deras förtroende. En person som jobbar uppsökande med ett icke-byråkratiskt kontaktsökande och med en låg myndighetsprofil kan ofta skapa mindre kravfyllda och otvungna relationer till de människor de jobbar med, enligt några personer som blivit intervjuade i rapporten.<sup>42</sup>

## **Skola**

Socialtjänsten önskar att skolan i högre grad skulle uppmärksamma elever med riskfaktorer och samtidigt möjliggöra för socialtjänsten att i ett tidigt skede sätta in förebyggande insatser. Skolan kan, genom exempelvis informationsinsatser från socialtjänsten, behöva öka sin kännedom om vilket stöd som barn, unga och deras familjer kan få i ett tidigt skede från socialtjänsten, för att kunna tipsa och hänvisa rätt. Det är viktigt att det finns inarbetade strukturer för detta.

Det har vid framtagandet av denna rapport blivit tydligt att skolpersonal generellt sett har bristande kunskaper gällande vad myndighetsutövande socialtjänst innebär och vad som är skillnad mot serviceinsatser. För att kunna ställa rätt förväntningar på

---

<sup>42</sup> Andersson, B. (2010). *Erfarenheter av uppsökande arbete med vuxna och unga vuxna – en rapport baserad på fem forskningscirklar om uppsökande arbete*. Sid. 28. Rapport 6:2010.

socialtjänsten behöver skolans personal känna till mer om socialtjänstens olika roller och uppdrag.

En tillbakablick på kurators roll i skolan visar att den till viss del förändrats. En del anser att kuratorn ”blivit uppslukad” av skolan och menar att om en socialsekreterare skulle vara placerad på en skola så skulle hans roll med tiden också förändras och kopplingen till socialtjänsten försvagas. Det går självklart inte att förutspå om detta skulle ske men vi kan anta att det är väldigt viktigt med en tydlig uppdragsbeskrivning där syftet med en eventuell placering av socialsekreterare på skolan är klar.

## Ny socialtjänstlag

Det pågår en utredning av socialtjänstlagen och vissa av socialtjänstens uppgifter. I ett direktiv för utredningen framgår, som tidigare nämnts i denna rapport, att förebyggande perspektiv ska främjas med syfte att minska behovet av individuella insatser. Det är troligt att socialtjänstlagen framöver kommer att kunna möjliggöra för socialtjänsten att erbjuda mer insatser på servicenivå, men vi vet ännu inte vad utredningen utmynnar i och vilka konkreta nya lagförslag den kommer att leda till. Vi måste dock vara beredda på att ställa om till den nya lagen när den träder i kraft.

## Förslag på åtgärder

- Utredda möjligheten att stadsdelsförvaltningarna i Stockholms stad skulle kunna ha en samverkande socialsekreterare vars tjänst delas mellan mottagningsenheten inom socialtjänsten och elevhälsan på utbildningsförvaltningen. Vad som specifikt kan rymmas inom ett sådant uppdrag, hur det ska harmonisera med andra liknande funktioner och uppdrag samt hur finansiering och integrering i ordinarie strukturer på permanent basis ska ske behöver utredas.
- Den interna samverkan inom stadsdelsförvaltningarna mellan förebyggande serviceinsatser och myndighetsutövning samt biståndsbedömd öppenvård behöver stärkas och samordnas så att barn och unga får rätt insatser i rätt tid.
- Barn/unga som uppvisar problem med skolgången och där det också föreligger oro för att de far illa på grund av sin hemsituation och/eller på grund av droger, kriminalitet eller

annat antisocialt beteende ska kunna beviljas insatser som stabiliserar skolgången, under tiden en utredning pågår. Att barn och unga snabbt får tillgång till insatser, redan tidigt under utredningen, är av betydelse för skolgången. Det finns en möjlighet att om skolorna uppmärksammar att barn/unga i samband med orosanmälningar snabbt får stöd och hjälp från socialtjänsten ökar möjligheten att skolan väljer att föreslå barn och unga i rätt målgrupp till de skolsociala teamen som en förebyggande insats.

- Ordna gemensamma utbildningar för socialtjänst och skola där verksamheterna får lära sig mer om varandras uppdrag och diskutera gemensamma, generella samverkansfrågor. En förhoppning är att ökad kunskap om varandras uppdrag också leder till rätt ställda förväntningar, ökat förtroende och tillit till varandra. Förslagsvis skulle detta organiseras hos respektive stadsdelsförvaltning i samverkan med socialförvaltningen, utbildningsförvaltningen och representanter från området fristående skolor.
- Tydliggöra för skolan vilka förebyggande insatser som socialtjänsten erbjuder till barn och föräldrar. År 2018 gjordes en kartläggning av vilka öppenvårdsinsatser som erbjuds i stadsdelarna och tidigare i år färdigställdes en resursinventering av sex stadsdelsförvaltningars universella, selektiva och indikerade insatser. Dessa dokument kan fungera som underlag i utvecklandet av tydlig information om varje stadsdelsförvaltnings utbud. Att information finns är en start men sedan behöver det finnas rutiner för hur personal, barn och föräldrar ska kunna ta del av den. Ett exempel skulle kunna vara att det alltid vid alla föräldramöten samt vid alla utvecklingssamtal i skolorna finns broschyrer om vilket föräldraskapsstöd som finns tillgängligt i stadsdelsförvaltningen.
- Socialförvaltningen, stadsdelsförvaltningarna och utbildningsförvaltningen bör fortsätta verka för att kännedomen om det reviderade stödmaterialet för samverkan mellan skolan och socialtjänsten ökar.
- För att öka och säkerställa samverkan mellan skolan och socialtjänsten är det av vikt att samtliga stadsdelsförvaltningar har en aktuell överenskommelse för samverkan mellan stadsdelsförvaltningens verksamheter och

skolan. En reviderad mall för det är framtagen och tillgänglig sedan april 2020.

- För att öka likställigheten i staden skulle rutiner i de olika stadsdelsförvaltningarna med fördel följas upp regelbundet. Det kan handla om till exempel andel anmälningsmöten, utredningstider eller insatser under pågående utredning. Här kan det vara aktuellt att lyfta och sprida goda exempel.
- Stadsdelsförvaltningarna kan behöva se över sina rutiner för samverkan med de fristående skolorna, framför allt på den övergripande strukturella nivån. Till exempel hur elever och deras familjer på de fristående skolorna ska nå av information om stadsdelsförvaltningarnas serviceinsatser.

## Slutord

I stadens strävan efter att ge alla barn möjlighet till goda uppväxtvillkor med en fungerande skolgång är det av yttersta vikt att alla verksamheter inom skola och socialtjänst har förtroende för och tillit till varandras uppdrag. Inte minst ledare inom organisationen bör föregå med gott exempel i sitt sätt att främja faktorer som gagnar en god samverkan. Det är var och ens ansvar att reflektera över sitt bemötande och sitt sätt att tala om andra. Tillsammans kan vi, med barnets bästa i fokus, se möjligheter och hitta lösningar över verksamhetsgränser.

## Referenslista

Andersson, B. (2010). *Erfarenheter av uppsökande arbete med vuxna och unga vuxna – en rapport baserad på fem forskningscirkelar om uppsökande arbete*. Rapport 6:2010.  
[https://goteborgsregionen.se/download/18.59a3689157fc2c69bed5029/1477547512870/2010\\_erfarenheter\\_av\\_uppsokande\\_arbete.pdf](https://goteborgsregionen.se/download/18.59a3689157fc2c69bed5029/1477547512870/2010_erfarenheter_av_uppsokande_arbete.pdf)

Childs & Grooms, A.A. (2018). *Improving school attendance through collaboration: A catalyst for community involvement and change*. Journal of education for students placed at risk. DOI: 10.1080/10824669.2018.1439751

Förvaltningslag (2017:900)

Guvå. G. (2010) *Och de tre skola bliva ett. Om elevhälsans tre spår*. FOG-rapport nr 67. Linköpings Universitet.

Hälso- och sjukvårdslagen (1982:763)

JP Infonet, analys av Caroline Hellström, Jurist vid Statens institutionsstyrelse (SiS)

Justitieombudsmannen (JO) 2019-12-19, dnr 7898-2017

IVO 2015:75. *Tillsyn av elevhälsans medicinska och hälsofrämjande roll i sju län*.

Kammarrätten i Jönköping. Dom 2019-03-28. Mål nr. 3660-17.

Lag om yrkesverksamhet på hälso- och sjukvårdens område (1998:531)

Polislag (1984:387)

Skollagen (2010:800)

Skolinspektionen. (2016). *Omfattande ogiltig frånvaro i Sveriges grundskolor*. Dnr. 40-2015:2855

Skolinspektionen. (2016). *Omfattande frånvaro – en granskning av skolors arbete med omfattande frånvaro*.  
Kvalitetsgranskningsrapport: Dnr. 40-2015:2855.

Skolverket (2019). *Grundskolan – slutbetyg årskurs 9 läsåret 2017/2018*. Skolverkets statistik (Siris 2019).

Socialstyrelsen. 2014:6. *Handläggning av ärenden som rör barn och unga.*

Socialstyrelsen. (2013). *Samverka för barns bästa.* Stockholm: Socialstyrelsen.

Socialstyrelsen (2015). *Utreda barn och unga. Handbok för socialtjänstens arbete enligt socialtjänstlagen.* Falun: Socialstyrelsen.

Socialtjänstlagen 2001:453

SOU 2018:32. *Ju förr desto bättre – vägar till en förebyggande socialtjänst.* Delbetänkande av Utredningen Framtidens socialtjänst.

SOU 2016:94. *Saknad! Uppmärksamma elevers frånvaro och agera. Betänkande av Att vända frånvaro till närvaro – en utredning om problematisk elevfrånvaro.* Stockholm: Utbildningsdepartementet.

Stockholms stad. (2020). *Samverkan kring elever med upprepad eller längre skolfrånvaro.* Stockholm: Utbildningsförvaltningen

Stockholms stad (2020). *Insatser för att stabilisera skolgången för barn och unga som är aktuella inom socialtjänsten.* Stockholm: Socialförvaltningen.

Stockholm stad (2019). *Stockholms stads strategi 2019 – 2022 för att minska risken för att barn, unga och unga vuxna ska dras in i kriminalitet.* Stockholm: Socialförvaltningen.

Stockholms stad (2019). *Stödmaterial för samverkan mellan skolan och socialtjänsten.* Stockholm: Socialförvaltningen och Utbildningsförvaltningen.

## Elektroniska referenser

<https://www.falun.se/utbildning--barnomsorg/halsa-och-trygghet/tillsammans-for-varje-barn.html>

[https://intranat.stockholm.se/PageFiles/6260/Åtgärdstrappa\\_frånvaro\\_190409.pdf](https://intranat.stockholm.se/PageFiles/6260/Åtgärdstrappa_frånvaro_190409.pdf)

<https://intranat.stockholm.se/Sidor/2014/9/Samordnad-individuell-plan-SIP/>

<https://www.karlskrona.se/nyheter-karlskrona-kommun/lyckat-samarbete-har-blivit-nytt-arbetssatt-for-elevers-inlarning-och-halsa/>

<https://kunskapsguiden.se/barn-och-unga/Teman/tidiga-samordnade-insatser-TSI/Sidor/Skottlandsmodellen-GIRFEC-tidig-samverkan-runt-barn-och-unga.aspx>

<https://www.ljungby.se/barnensbasta>

<https://www.mark.se/invanare/stod-och-omsorg/barn-unga-och-familjer/>

<http://www.regionkronoberg.se/vardgivare/arbetsomraden-processer/folkhalsa/barn-och-unga2/barnens-basta-galler-i-kronobergs-lan/>

[https://www.riksdagen.se/sv/dokument-lagar/dokument/svensk-forfattningssamling/lag-20181197-om-forenta-nationernas-konvention\\_sfs-2018-1197](https://www.riksdagen.se/sv/dokument-lagar/dokument/svensk-forfattningssamling/lag-20181197-om-forenta-nationernas-konvention_sfs-2018-1197)

<https://www.skolverket.se/skolutveckling/leda-och-organisera-skolan/leda-personal/leda-elevhalsan-i-skolan>

<https://www.socialstyrelsen.se/stod-i-arbetet/barn-och-unga/barn-och-unga-i-socialtjansten/barns-behov-i-centrum/grunderna-i-bbic/>

<https://www.tidskriftenelevhalsa.se/2-2019/med-skolan-som-bas-i-samverkan>

<https://www.uppdragpsyiskhalsa.se/sip>

<https://www.vardsamverkan.se/organisation/delregionalvardsamverkan/samla/omraden-for-samverkan/barn--ungas-psykiska-halsa---forsta-linjens-uppdrag/>