

**Handläggare**  
Flor Luna  
Telefon: 0850824048

**Till**  
Stadsbyggnadskontoret  
8 december 2021

## Förslag till detaljplan för ny förskola på fastigheten Nordens vänner 2

- Svar på remiss

### Sammanfattning

Ett förslag till detaljplan för fastigheten Nordens Vänner 2 med flera istadsdelen Bredäng i Stockholm, Dp 2020-15949, har upprättats av stadsbyggnadskontoret. Detaljplaneförslaget syftar till att möjliggöra uppförande av en ny förskola med åtta avdelningar inom fastigheten Nordens Vänner 2. Befintliga förskolebyggnader rivs.

Förvaltningen ser positivt på att ha blivit hörsammade om att förlägga plangränsen så att en av Bredängs största ekar direkt öster om planområdet fortsatt ligger på parkmark med goda förutsättningar till långsiktig förvaltning.

### Bakgrund

Den 26 oktober skickade stadsbyggnadskontoret in ett förslag till detaljplan för en ny förskola i fastigheten Nordens vänner 2, i Bredäng. Remisstiden är 2021-10-26 - 2021-12-08.

### Ärendet

Marken inom planområdet ägs av Stockholms stad och fastigheten Nordens Vänner 2 är upplåten med tomträtt till SISAB. Exploateringsnämnden beslutade 2020-06-11 att anvisa mark inom del av Sätra 2:1 till SISAB för att möjliggöra en större förskolegård.

Förslaget till detaljplan har som syfte att göra det möjligt att bygga en ny förskola med åtta avdelningar inom fastigheten Nordens Vänner 2. Stadsbyggnadskontoret har i dialog med förvaltningen identifierat fastigheten som en plats med potential till utökad förskoleverksamhet med fler avdelningar. Den befintliga förskolan i området, förskolan Odd Fellowvägen 15-17, har tre avdelningar och byggnaderna är i dåligt skick. På grund av det dåliga skicket kommer befintliga förskolebyggnader att rivas.

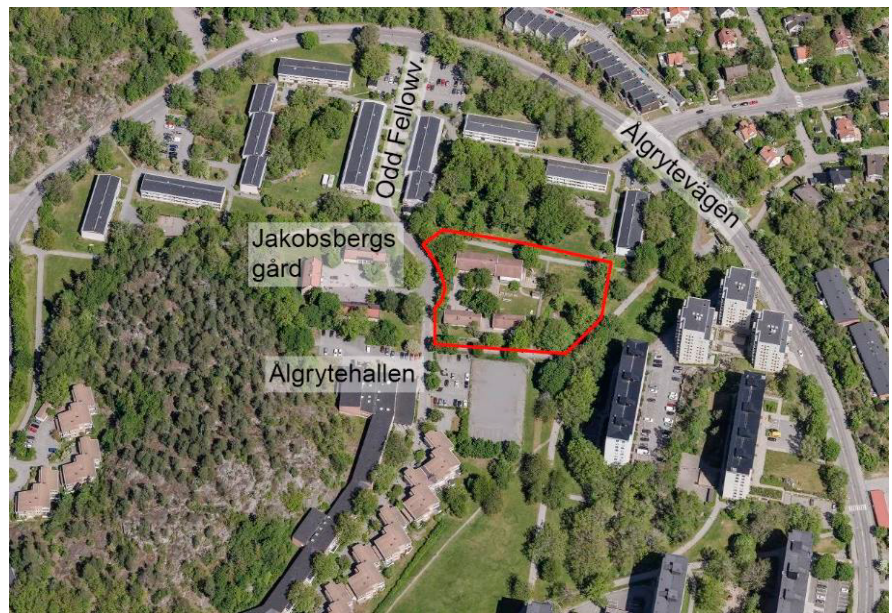


Bild 1. Flygbild över tomten och befintlig förskolefastighet. Röda markeringen ringar in det aktuella förslaget på detaljplanen.

I detaljplaneförslaget föreslås att cirka 2200 kvadratmeter allmän platsmark planläggs som kvartersmark. På så sätt ska en stor utomhusyta skapas. Nybyggnationen ska enligt planen placeras i samma riktning som byggnaderna som ingår i Jakobsbergs gård. Planen syftar även till att ny byggnad ska anpassas till de kulturhistoriska värdena i närmiljön.

Därutöver föreslås delar av den befintliga gång- och cykelvägen som ligger norr om den befintliga förskolan flyttas så att tomten utvidgas norrut. På detta sätt blir det möjligt att anlägga en serviceväg för tillgång till kök, och sekundärentré/utrymning på förskolans norra sida. Den nya sträckningen förgång- och cykelbana ska väljas med särskild hänsyn till befintliga skyddsvärda träd i området norr om gång- och cykelbanan.

### Naturvärden

Det finns tre naturvärdesobjekt identifierade inom planförslaget; två objekt med högt naturvärde och ett objekt med visst naturvärde. Naturvärdesobjekten med högt naturvärde är en lövskogsdunge (område 1) och en trädklädd gräsmark i parkmiljö med inslag av gamla och mycket gamla ädellövträd (område 2). Flera hålträd och gamla ekar förekommer. Förutom ekar finns här skogsalm, skogslönn och ask. Ett antal naturvårdsarter har påträffats, bland annat svartpältsbi och ekticka, som båda är rödlistade som nära hotade. Områdets naturvärde är främst kopplat till gamla ädellövträd och mullfyllda hålträd som är betydelsefulla för många insekter. Artvärdet i objekten utgör en preliminär bedömning och skulle eventuellt kunna höjas om en riktad insektsinventering görs.

Naturvärdesobjektet med visst naturvärde (område 3) utgörs av en öppen förskolegård med gräsmatta och spridda unga äppelträd och unga lindar samt buskage av bland annat måbär och vresros. Stora delar av objektet är hårdgjort med asfaltytor och byggnader. Inga naturvårdsarter finns inom objektet.

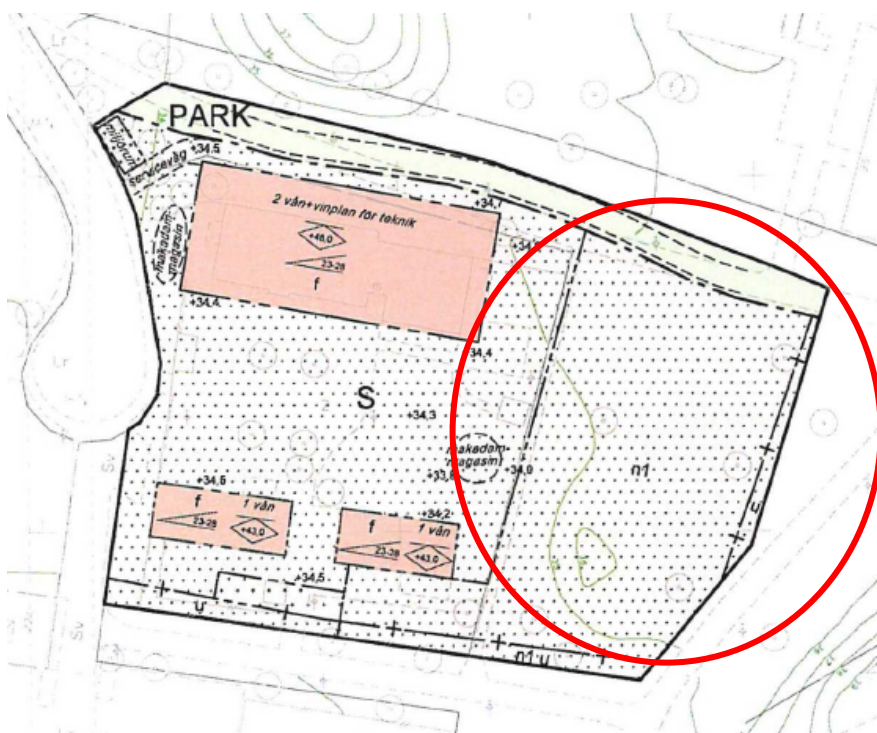
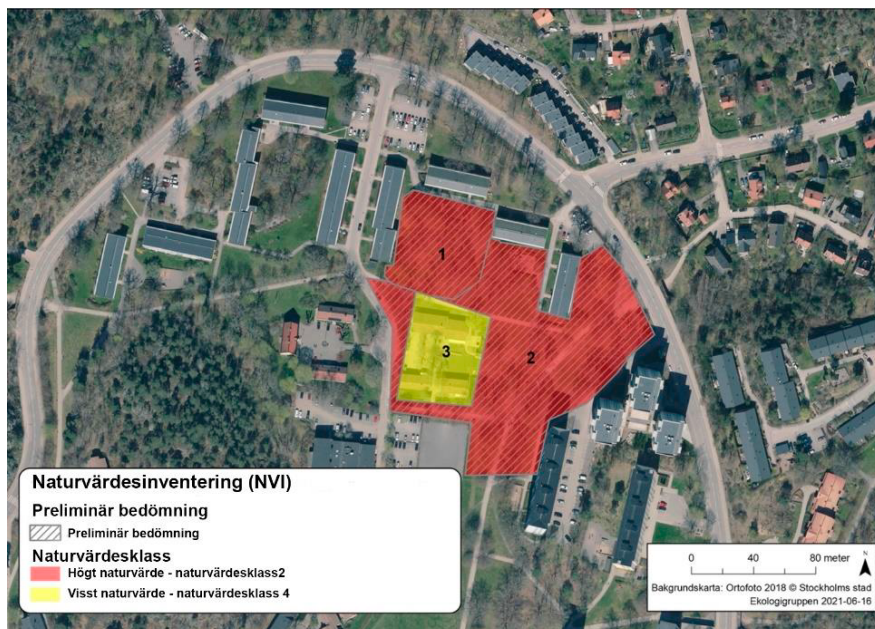


Bild 2 och 3. Utklipp på från planbestämmelsen

Planförslaget föreslår att inom ytan **n1** (inringat på bilden ovan) bör ädellövträd med stamdiameter större än 30 cm och fruktträd med stamdiameter större än 20 cm endast

fällas om det kan orsaka spridning av epidemisk trädjukdom eller om det utgör fara för person eller egendom. Fällda träd ska ersättas med nytt ädellövträd.

### **Ärendets beredning**

Ärendet är berett vid avdelningen för medborgarservice, stadsmiljö och öppen verksamhet.

### **Förvaltningens synpunkter och förslag**

Förvaltningen har haft dialog med SISAB, exploateringskontoret och stadsbyggnadskontoret inför detaljplanearbetet och ser positivt på att ha blivit hörsammade om att förlägga plangränsen så att en av Bredängs största ekar direkt öster om planområdet fortsatt ligger på parkmark med goda förutsättningar till långsiktig förvaltning. Förvaltningen ser vidare positivt på att planbestämmelsen reglerar ytan n1 (se bild 3) med god hänsyn till de befintliga värdefulla träd som fram till planens verkställande kommer att skötas långsiktigt inom förvaltningens trädskötsel. Förvaltningen föreslår dock att planbestämmelsen avseende n1 ändras till följande:

Ädellövträd med stamdiameter större än 30 cm och fruktträd med stamdiameter större än 20 cm får endast fällas om det kan **begränsa** spridning av epidemisk trädjukdom eller om det utgör en fara för person eller egendom. Fällda träd ska ersättas med nytt ädellövträd.

### **Jämställdhetsanalys**

Förvaltningen gör bedömningen att ärendet inte direkt berör kvinnor och män, flickor och pojkar och att det varken bidrar till stadens jämställdhetsmål eller de nationella jämställdhetspolitiska målen. Med hänvisning av detta görs ingen jämställdhetsanalys.

Sara Heppling Trygg  
Avdelningschef  
Skärholmens  
stadsdelsförvaltning

## **Attesterat av**

Detta dokument har godkänts digitalt av följande personer:

<b>Namn</b>	<b>Datum</b>
Sara Heppling Trygg, Avdelningschef	2021-12-03