

**Handläggare**  
Love Örsan  
Telefon: 0850824019**Till**  
Stadsbyggnadskontoret  
2022-08-08

## Samråd, Måsholmen 22, väderskydd

Kontorsytttrande

### Sammanfattning

Ett förslag till detaljplan för fastigheten Måsholmen 22 i Skärholmens centrum har upprättats av Stadsbyggnadskontoret. Förslaget på ändring av detaljplan syftar till att möjliggöra byggnation av väderskydd över påfartsramp till garage under mark och säkerställa höga funktionskrav avseende säkerhet och framkomlighet.

Förvaltningen ser att förslaget tillför positiva värden till Bodholmsplan genom gröna inslag och en begränsad volym. Förslaget beaktar inte problematiken med gångtrafikanter som blandas med fordonstrafik för att från Bodholmsgången komma till ingången till Bodholmsplan 2 den kortaste vägen. Förvaltningen ser också behov av tydlig hänvisning till andra parkeringsmöjligheter för att undvika onödig fordonsträngsel när parkeringsplatser blir färre.

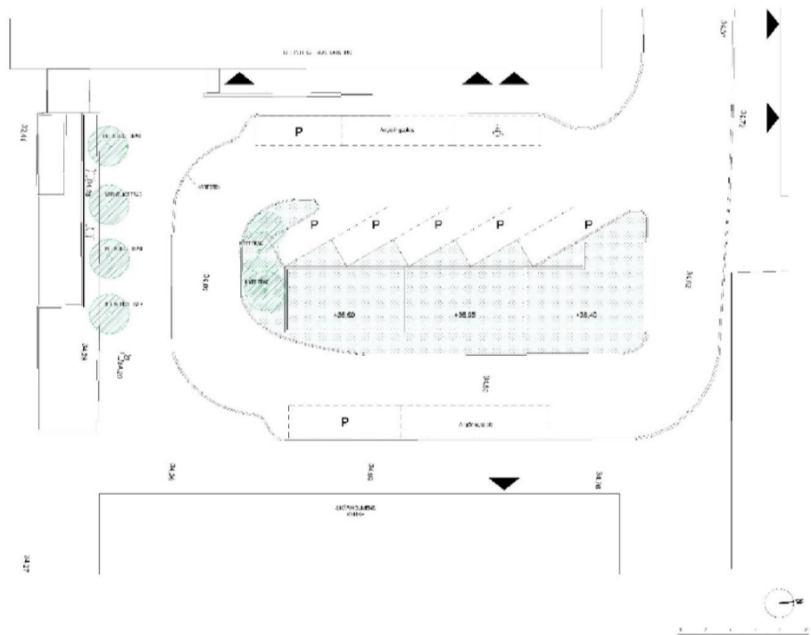
### Bakgrund

Den 28 juni skickade Stadsbyggnadskontoret in ett förslag till ny detaljplan gällande byggnation av väderskydd över påfartsramp till garage under mark i del av fastigheten Måsholmen 22 vid Bodholmsplan i Skärholmens centrum.

### Ärendet

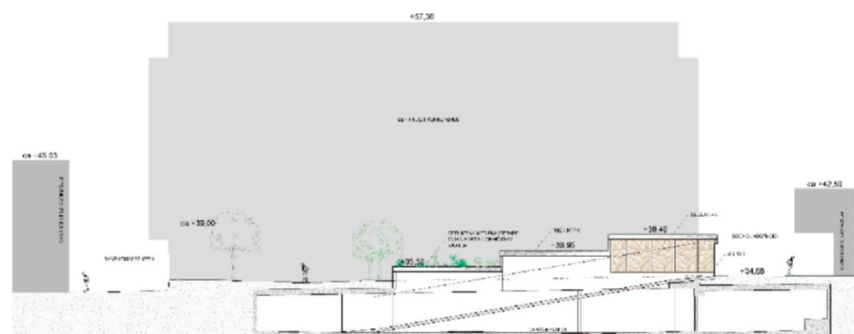
Stadsbyggnadsnämnden beslutade 2021-06-30 att bevilja lov för markförändringar för anläggande av parkeringsplatser samt en ny påfartsramp på fastigheten Måsholmen 22. Förslaget som förvaltningen får nu på samråd innebär en ändring av detaljplan som möjliggör byggnation av väderskydd över påfartsrampen som säkerställer höga funktionskrav gällande framkomlighet och säkerhet.

Bodholmsplan utgörs av kvartersmark som är markerad i detaljplan med z vilket innebär att ytan behöver vara tillgänglig för allmän gatutrafik. Genom tillkommande ramp minskas antalet parkeringsplatser på Bodholmsplan till totalt åtta parkeringsplatser, men funktionen som vändplan och lastplats bibehålls.



*Illustrationsplan över Bodholmsplan med ny påfartsramp. WAK arkitekter.*

Den nya byggnaden föreslås i tre nivåer för att fånga det återkommande temat i Skärholmen med terrasser. Genom att använda formgjuten betong eftersträvas en samhörighet med befintliga terrasser. Byggnaden kompletteras med spaljéer i cortenstål med klättrväxter, planteringsytor och sedumtak.



*Längdsektion genom ny ramp med väderskydd. WAK arkitekter.*



*Fotomontage. Vy sett från sydöst. WAK arkitekter.*

Fordon som använder den nya in- och utfarten kommer att köra mot trafiken en kort sträcka på samma sätt som angöring för trafik för torghandel gör idag. Rampens enda körfält kommer att vara reversibelt och styras av signalsystem vid portarna. Vändslingan är dimensionerad för mindre lastbil.

### **Ärendets beredning**

Ärendet har beretts inom avdelningen medborgarservice, stadsmiljö och öppen verksamhet.

### **Förvaltningens synpunkter och förslag**

Förvaltningen ser att förslaget tillför positiva värden till Bodholmsplan genom gröna inslag och en begränsad volym. Förvaltningen ser dock viktigt att lyfta följande:

- ***Framkomlighet för gångtrafikanter från Bodholmsgången.*** Det största flödet av gångtrafikanter till Bodholmsplan går via Bodholmsgången från tunnelbanestationen. Förvaltningen menar att det i förslaget är otydligt för dessa trafikanter hur de kan ta sig till ingången till Bodholmsplan 2 vilket riskerar att resultera i att gångtrafikanter passerar ytan för fordonstrafik när de genar för att ta den kortaste vägen till ingången till Bodholmsplan 2. Förvaltningen ser inte att förslaget beaktar denna problematik eller planerar för en tydligare hänvisning för gångtrafikanter.
- ***Viktig med skyltning och hänvisning till andra parkeringsmöjligheter.*** Bodholmsplan är i nuläget en frekvent använd plats för korttidsparkering och upphämtning av passagerare. När dessa parkeringsplatser nu minskar i antal är det viktigt att tydlig hänvisa till andra

parkeringsmöjligheter helst innan trafiken anländer till Bodholmsplan. Detta för att undvika att trafikbelastning sker inne vid vändplanen.

### **Jämställdhetsanalys**

Generellt känner sig kvinnor mindre trygga än män i stadsdelsnämndsområdet när de går ensamma från tunnelbanan, särskilt när det är mörkt. Utformningen av den fysiska miljön genom exempelvis rumslig tydlighet, tydlig information och förutsägbarhet kan stärka individens känsla av kontroll och därmed känslan av upplevd trygghet. Det är förvaltningens bedömning att vid uppförande av ny byggnad på en öppen yta är aspekter rörande exempelvis belysning och val av växtlighet/buskage viktiga att ha med sig i projektet.

Sara Heppling Trygg  
Avdelningschef  
Skärholmens  
stadsdelsförvaltning

### **Bilagor**

1. Planbeskrivning S-Dp\_9565875\_15\_6
2. Trafikutredning Bodholmsplan 2022-05-25