

Förvaltningens månadsrapport per Nov 2023

Ekonomisk uppföljning

Stadsdelsförvaltningen prognostiserar ett överskott om 1,1 mnkr jämfört mot budget för 2023 efter budgetjusteringar, prestationsförändringar och resultatöverföringar.

I tabellen nedan redovisas nämndens ekonomi utifrån de verksamhetsrubriker som nämnden tilldelat sin budget inklusive prestationsförändringar.

Verksamhet, netto mnkr	Utfall 2022	VP 2023	Utfall 2023 jan-nov	Helårs prognos*	Avvikelse mot budget 2023
Nämnd och administration	70,3	66,1	48,2	56,5	9,6
Individ- och familjeomsorg	224,2	229,8	209,7	229,7	0,1
<i>varav BoU</i>	<i>152,8</i>	<i>150,5</i>	<i>136,6</i>	<i>158,5</i>	<i>-8,0</i>
<i>varav vuxen</i>	<i>45,9</i>	<i>41,4</i>	<i>44,5</i>	<i>41,4</i>	<i>0,0</i>
<i>varav socialpsykiatri</i>	<i>37,3</i>	<i>37,9</i>	<i>27,5</i>	<i>33,7</i>	<i>4,2</i>
<i>varav flyktmottagande</i>	<i>-11,1</i>	<i>0,0</i>	<i>-10,0</i>	<i>0,0</i>	<i>0,0</i>
Stadsmiljöverksamhet	18,7	22,1	14,9	24,0	-1,9
avskrivningar	9,8	11,2	10,8	11,2	0,0
internräntor	0,4	2,2	1,9	2,2	0,0
Förskoleverksamhet	189,2	216,2	187,9	216,2	0,0
Äldreomsorg	332,8	328,9	302,7	320,4	8,5
Stöd och service till personer med funktionsnedsättning	332,0	326,5	313,4	343,7	-17,2
Barn, kultur och fritid	31,7	37,9	33,0	35,7	2,2
Arbetsmarknadsåtgärder	14,4	15,2	8,6	15,2	0,0
Ekonomiskt bistånd	92,1	91,1	84,6	91,3	-0,2
Övrig verksamhet	0,0	0,0	-0,3	0,0	0,0
Summa	1 315,6	1 347,2	1 215,3	1 346,1	1,1
Investeringsplan	20,9	30,7	15,1		30,7
Investeringar	20,9	30,7	15,1	0,0	30,7

Nämnd och administration

För verksamhetsområdet prognostiseras ett överskott om 9,6 mnkr jämfört med budget.

Överskottet beror på högre statsbidrags intäkter samt lokalkostnader som blivit lägre än beräknat i budget. En del av överskottet beror på ännu ej tillsatta tjänster.

Individ- och familjeomsorg

För verksamhetsområdet prognostiseras ett överskott om 0,1 mnkr jämfört med budget.

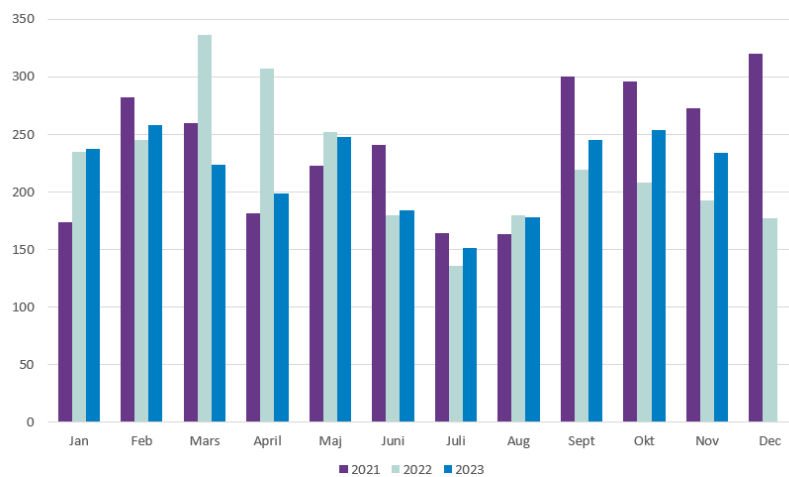
Barn och ungdom

För verksamhetsområdet prognostiseras ett underskott om 8,0 mnkr jämfört med budget.

Myndighetsutövning barn och unga redovisar ett underskott om 9,2 mnkr. Underskottet beror främst på placeringskostnader för externt köpt verksamhet. För att minska dessa genomför förvaltningen flera åtgärder, exempelvis avtalsuppföljning med externa leverantörer. Arbetet med att minska andelen konsulentstödda familjehem och istället använda sig av familjehem i egen regi har fortsatt även under 2023.

Under perioden 1 januari till och med 30 november 2023 har 2412 orosanmälningar inkommit, jämfört med 2668 för samma period 2022. Under perioden 1 januari till och med 30 november 2023 inleddes utredning i 599 unika ärenden (Sociala system), jämfört med 730 inledda utredningar för samma period 2022.

Inkomna orosanmälningar gällande minderåriga – avdelningen för socialtjänst



Sedan årets början ingår förvaltningen i ett stadsgemensamt samverkansprojekt med polisen och kriminalvården kallat Trefas. Förvaltningen har under perioden mars till oktober haft kostnader om 7,3 mnkr för Trefas. Målet med samverkan är att förhindra nyrekrytering, arbeta mot nätverkskriminalitet och förhindra skjutvapenvåld. En viss uppgång av antal orosanmälningar från polisen har uppmärksammats sedan årets början vilket kan vara ett resultat av den nya samverkansformen men det är ännu för tidigt att analysera.

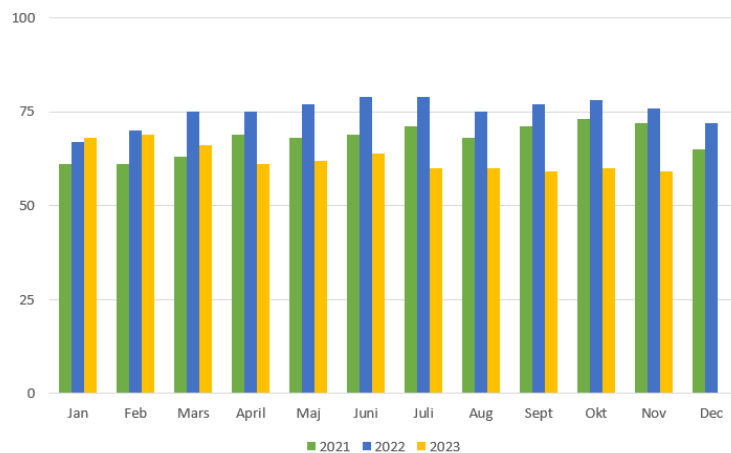
Förebyggande och främjande barn och unga redovisar ett överskott 1,2 mnkr. Överskottet beror på högre statsbidrag än prognostiserat.

Vuxen

För verksamhetsområdet prognostiseras budget i balans.

Placeringskostnader och inköp av extern verksamhet ligger numera i linje med budget. Verksamheten har med anledning av vakanta tjänster lägre personalkostnader under en period i jämförelse med budget. Verksamheten har under föregående år inlett ett arbete och arbetar fortsatt i år med åtgärder enligt framtagna handlingsplan för att minska kostnader som är knutna till externa placeringar samt försöks- och träningslägenheter. Verksamheten arbetar även vidare med att motverka tvångsåtgärder i de ärenden det är möjligt genom motiverande samtal, i syfte att kunna erbjuda och bevilja insatser på frivillig väg.

Vuxenenheten - Placeringar enligt SoL (ej FoT)



Socialpsykiatri

För verksamhetsområdet prognostiseras ett överskott om 4,2 mnkr.

Utförarverksamheterna i egen regi redovisar ett överskott om 2,5 mnkr som beror på ökade hyresintäkter i samband med ökade platser inom stödboende samt prognostiserade stimulansbidrag. Beställarenheten prognostiseras ett överskott om 1,7 mnkr. Förvaltningen uppmärksammar minskade

vårdkostnader för externa boenden och för insatsen boendestöd. Arbetet med omförhandling av dygnspriser hos externa utförare som pågått under 2022 fortsätter även under 2023.

Relationsvårdscenter Sydväst

För verksamhetsområdet prognostiseras ett överskott om 0,4 mnkr, som beror på lägre placeringskostnader. Verksamheten arbetar vidare med att nå våldsutsatta, våldsutövare samt barn som bevittnat våld genom olika informationskanaler i syfte att erbjuda stöd och behandling. Verksamheten uppmärksammar en ny målgrupp, anhöriga till personer i kriminalitet i behov av stöd och skydd.

Stadsmiljöverksamhet

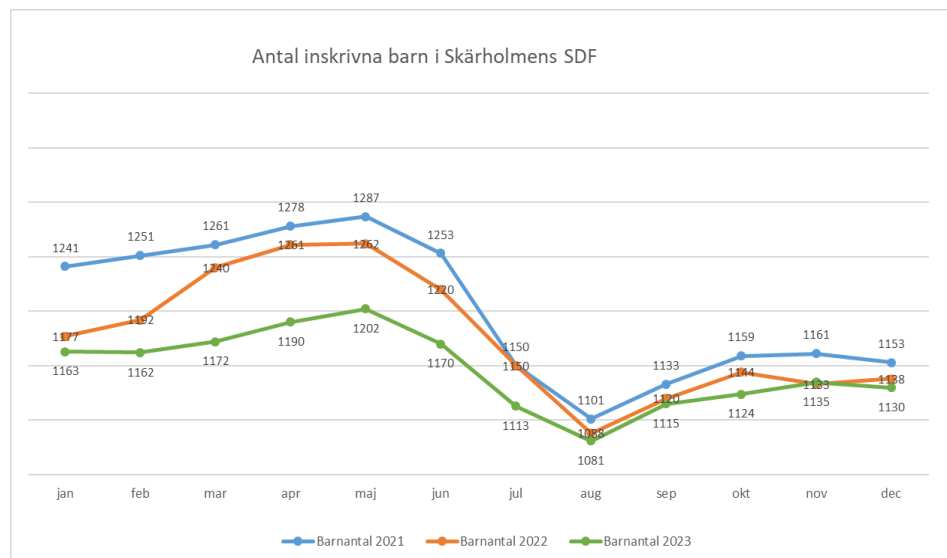
För verksamhetsområdet prognosticeras ett underskott om 1,9 mnkr. Detta beror delvis på att kostnaderna för vinterväghållning överskrider budget, men huvudsakligen på att förvaltningen under hösten gjort extra satsningar på drift och underhåll av park och naturmark. Underskottet för detta verksamhetsområde är enligt beslut och vägs upp av överskott inom andra verksamhetsområden.

Förskoleverksamhet

För verksamhetsområdet prognostiseras en budget i balans efter resultatöverföringar. I snitt har 1146 barn varit inskrivna i den kommunala förskolan under perioden (jan-dec), jämfört med underlaget 1240 i den preliminära kf-budgeten och 1162 i verksamhetsplanen 2023, vilket skulle resultera i en justerad budget (minskade schabloner) med 12,8 mnkr. Därtill kommer kompensation för barnomsorgsgarantin med 1,1 mnkr samt höga hyror 1,7 mnkr.

Resultatenheterna inom förskolan prognostiserar sammantaget ett underskott relativt årets intäkter med 4,2 mnkr. De ackumulerade fonderingen beräknas minska från 21,9 mnkr till 17,7 mnkr.

De resultatenheter inom förskoleverksamheten som prognostiserar ett underskott beror på högre personalkostnader jämfört mot barnschablons intäkter. Det pågår ett arbete med att säkerställa att rätt bemanning upprätthålls i relation till barnantalet. Förvaltningen följer noggrant inskrivningsgraden inom förskolan.

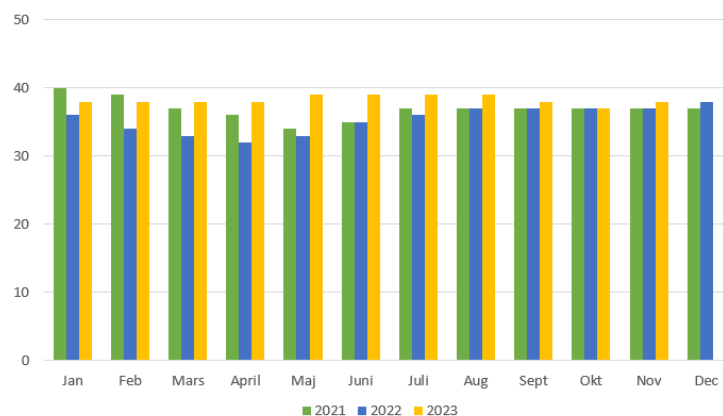


Äldreomsorg

För verksamhetsområdet prognostiseras ett överskott om 8,5 mnkr jämfört med budget.

För beställarenheten redovisas ett överskott om 5,9 mnkr jämfört med budget. Överskottet beror på boendekostnader som förväntas bli lägre än budgeterat samt högre statsbidrags intäkter än prognostiserat. Hemtjänstkostnaderna ligger fortsatt högre än budgeterat. Andelen äldre över 80 år ökar i stadsdelsnämndsområdet och prognostiseras att göra det flera år framöver. I stadsdelsnämndsområdet finns även en hög andel ensamboende äldre vilket påverkar omsorgstagandet (Äldreomsorgsprognos, Framskrivning av antalet äldreomsorgstagare i Stockholms stad perioden 2023-2040, SWECO).

Snitt beviljade hemtjänsttimmar ÄO



De utförande verksamheterna i egen regi och övergripande verksamhet redovisar ett samlat överskott om 2,6 mnkr jämfört mot budget vilket kan härledas till den övergripande verksamheten som beror på högre statsbidrags intäkter samt lägre hyreskostnader än budgeterat, 3,6 mnkr.

Sätra vård- och omsorgsboende har fått fler statsbidrag som kunnat användas till retroaktiva kostnader och redovisar ett överskott om (0,8 mnkr)

Hemtjänst i egen regi har högre underskott än prognostiserat på grund av lägre intäkter samt satsningar på lokaler (1,8 mnkr).

Beläggningsgraden på Sätra vård- och omsorgsboende har ökat jämfört med föregående tertial (se tabell nedan).

2023	Jan	Feb	Mar	Apr	Maj	Jun	Jul	Aug	Sep	Okt	Nov
Beläggningsgrad Sätra VoB	92 %	93 %	92 %	94 %	93 %	96 %	96 %	97 %	97 %	96 %	95%

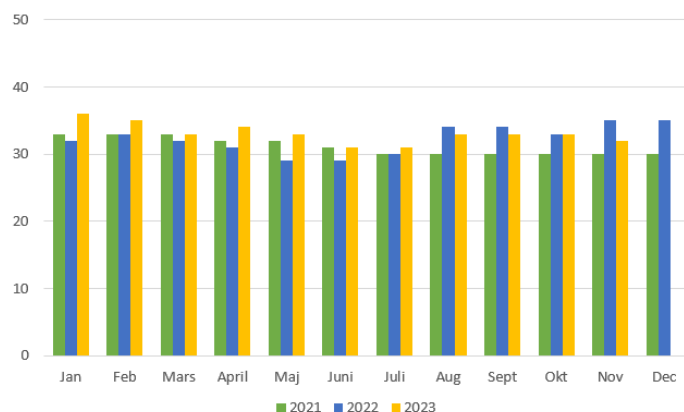
Stöd och service till personer med funktionsnedsättning

För verksamhetsområdet prognostiseras ett underskott om 17,2 mnkr jämfört med budget.

För beställarenheten prognostiseras ett underskott om 13,3 mnkr jämfört med budget. Underskottet härleds främst till ökade kostnader för personlig assistans samt ett ökat inflöde av nya ärenden sedan årets början. Trenden avseende placeringar enligt LSS utanför LOV är nedåtgående och inte längre den främsta orsaken till underskottet. Verksamheten arbetar vidare i enlighet med upprättad handlingsplan för att underskottet ska minska.

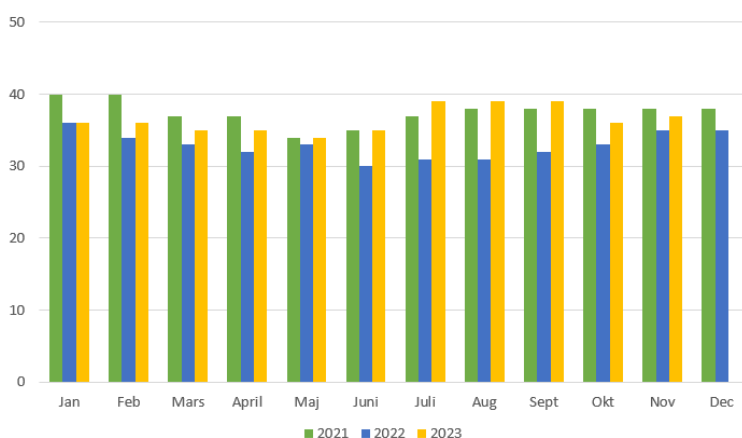
Under januari öppnade en ny bostad med särskild service enligt LSS inom förvaltningens utförare i egen regi. I och med det nya boendet har individer som tidigare bott i bostad med särskild service i extern regi nu kunnat flytta tillbaka till stadsdelsnämndsområdet. Förvaltningen ser att trenden sedan januari 2023 visar en minskning av externa placeringar utanför LOV.

Placeringar enligt LSS utanför LOV - funktionsnedsättning



Beviljade hemtjänsttimmar ligger över stadens snitt för verksamhetsområdet. Sedan hösten 2022 har en viss ökning av beviljade hemtjänsttimmar uppmärksammats vilket kan härledas till ökad omsorgskonsumtion.

Snitt beviljade hemtjänsttimmar funktionsnedsättning



Utförarverksamheterna i egen regi inom stöd och service till personer med funktionsnedsättning redovisar ett samlat underskott om 3,9 mnkr jämfört mot budget. Underskottet beror främst på diverse satsningar inom verksamheten, bl.a. gällande personalsatsningar, upprustning av lokaler och högre lokalkostnader än budgeterat. Därtill har verksamheten högre personalkostnader än budgeterat inom assistansenheten.

Barn, kultur och fritid

För verksamhetsområdet prognostiseras ett överskott om 2,2 mnkr. Överskottet beror på högre statsbidrag än prognostiserat samt lägre personalkostnader till följd av vakanser.

Arbetsmarknadsåtgärder

För verksamhetsområdet prognostiseras en budget i balans.

Ekonomiskt bistånd

För verksamhetsområdet prognostiseras ett underskott om 0,2 mnkr. Underskottet beror på en ökning av utbetalt ekonomiskt bistånd.

Verksamheten har i snitt för perioden januari – oktober 2023, 512 aktuella bidragshushåll i jämförelse med budget (500 hushåll). Trenden är fortsatt att bidragshushållen minskar. Trots att ett färre antal personer erhåller bidrag för tillfälligt boende så är kostnaderna högre i år i jämförelse med samma period föregående år. Verksamheten ser en fortsatt risk i att inflationen kan leda till att fler personer söker ekonomiskt bistånd men även att kostnader för utbetalt bistånd per hushåll fortsatt ökar. Vidare påverkas den ekonomiska prognosen även av att pensionsåldern höjts till 66 år, som behöver söka bistånd ytterligare ett år. Verksamheten arbetar vidare med både intern och extern samverkan som framförallt har till fokus att säkra barnfamiljers osäkra boendeförhållande samt att samordna kring långtidsbidragstagare i syfte att de ska uppnå egen försörjning.