

Handläggare
Isak Hjelmkog
Telefon: 08-50824340

Till
Stadsbyggnadskontoret

Planärende på samråd med dnr 2022-08642, Del av fastigheten Sättra 2:1 vid Hjälmsättra 5.

- svar på remiss

Sammanfattning

Planområdet ligger på en höjd centralt i stadsdelen Sättra, cirka 300 meter sydväst om Sättra centrum. Detaljplanen syftar till att möjliggöra en komplettering med fyra punkthus längs med det befintliga bostadsområdets kvartersgata, Eksättravägen. Planförslaget innehåller cirka 100 bostäder.

Förvaltningen anser att då förlusten av naturmark med höga naturvärden blir påtaglig på en lokal nivå är kraftfulla grönkompensatoriska insatser nödvändiga, såsom plantering av tall, ek och pollinatörsvänliga buskar, skapande av faunadepåer och uppsättning av fågel- och fladdermusholkar.

Utöver kompensatoriska insatser bör den totala trädmängden efter exploateringen vara lika stor eller större än innan, för att sträva mot en ökad krontäckningsgrad och de förtjänster det medför i ett allt varmare klimat.

Det är viktigt att trappor byggs enligt standard i teknisk handbok.

Bakgrund

Den 28 maj 2024 skickade Stadsbyggnadskontoret ut ett planärende på samråd med dnr 2022-08642, Del av fastigheten Sättra 2:1 vid Hjälmsättra 5 i Sättra, Stockholm. Synpunkter på planförslaget ska vara stadsbyggnadskontoret tillhanda senast den 5 augusti 2024.

Ärendet

Planområdet ligger på en höjd centralt i stadsdelen Sättra, cirka 300 meter sydväst om Sättra centrum. Detaljplanen syftar till att möjliggöra en komplettering med fyra punkthus längs med det befintliga bostadsområdets kvartersgata, Eksättravägen. Planförslaget innehåller cirka 100 bostäder.



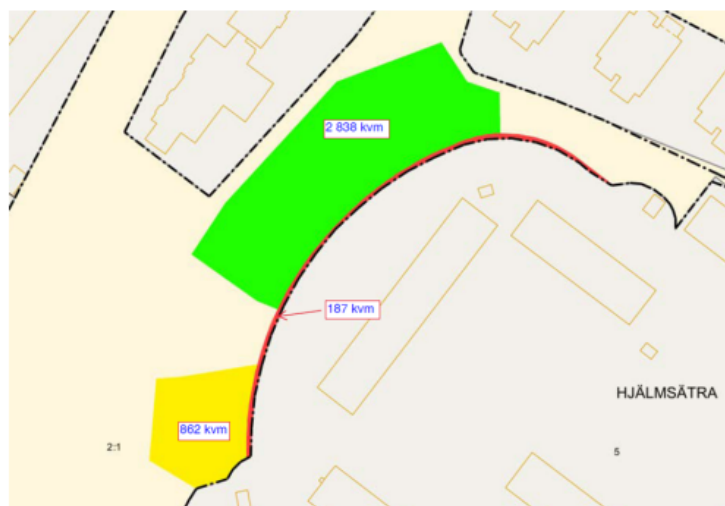
Flygvy med planområdet grovt markerat. Flygvy: Mapspace, SBK

Ärendets beredning

Ärendet har beretts inom avdelningen medborgarservice och stadsmiljö

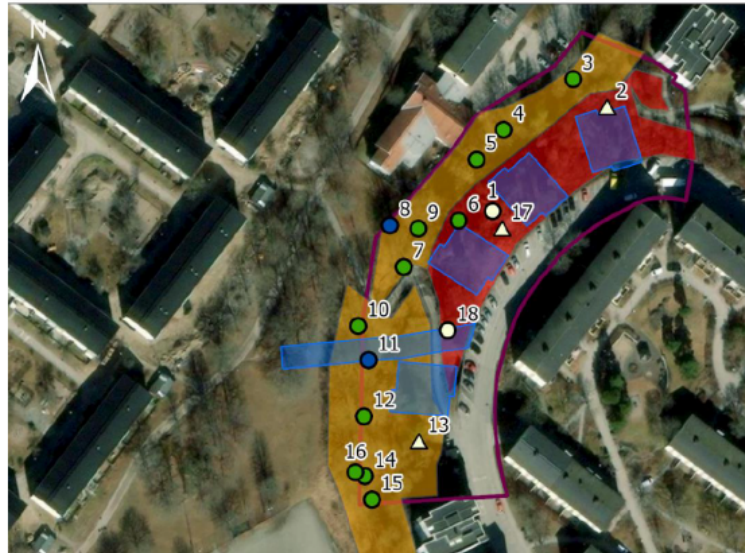
Förvaltningens synpunkter och förslag

Då förlusten av naturmark med höga naturvärden blir påtaglig på en lokal nivå är kraftfulla grönkompensatoriska insatser nödvändiga, såsom plantering av tall, ek och pollinatörsvänliga buskar, skapande av faunadepåer och uppsättning av fågel- och fladdermusholkar.



Förändringskarta med utpekade arealer för kvartersmark. Illustration: Urban Minds.

 Inventeringsområde	Särskilt Skyddsvärda Träd	 3 Påtagligt naturvärde
Naturvärdesträd	 Tall	 4 Visst naturvärde
 Ek	Naturvärdesobjekt	Alternativ 1
 Hassel	 1 Högsta naturvärde	 Fotavtryck
 Tall	 2 Högt naturvärde	



Kartan redovisar naturvärden inom och i anslutning till planområdet. De berörda särskilt skyddsvärda tallarna är markerade med nummer 2 och 17. Natursläntens karaktär mellan och nedanför byggnaderna skyddas med en planbestämmelse. Därtill skyddas den särskilt skyddsvärda tallen med nummer 13 med en planbestämmelse. Vilka träd som kommer att påverkas och vilka träd som kan skyddas ska utredas vidare. Illustration: Calluna.

Utöver kompensatoriska insatser bör den totala trädmängden efter exploateringen vara lika stor eller större än innan, för att sträva mot en ökad krontäckningsgrad och de förtjänster det medför i ett allt varmare klimat.

Det är viktigt att trappor (se bild nedan) byggs enligt standard i teknisk handbok.



Illustrationsplan över föreslagen bebyggelse, gårdsutformning samt ny utformning av Eksättravägen. Illustration: Bergkrantz arkitektur.

Christoffer Carlander
Tf. Avdelningschef
Skärholmens
stadsdelsförvaltning

Attesterat av

Detta dokument har godkänts digitalt av följande personer:

Namn	Datum
Christoffer Carlander, Tf. Avdelningschef	2024-07-02