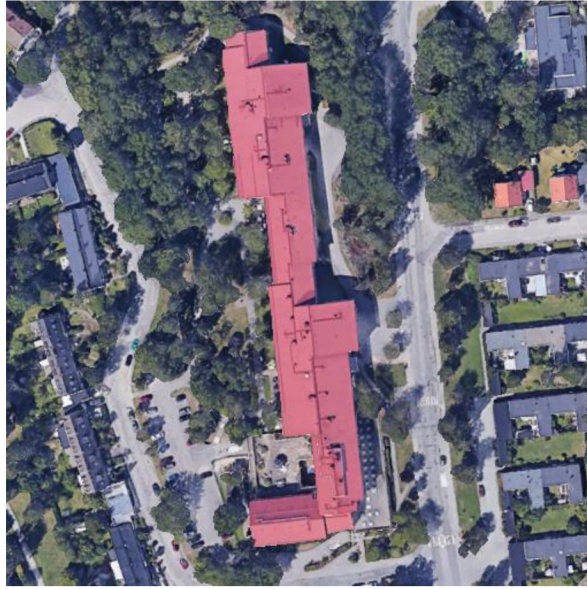


# Barnkonsekvensanalys

## Detaljplan Hemsystem 1, Bälinge



## Barnkonsekvensanalys Detaljplan Hemsystem 1, Bälinge

<b>Beställare:</b>	Kamran Loffi, SISAB
<b>Konsult:</b>	Maria Aspelin, AFRY
<b>Framsida:</b>	©Google Earth, ©Google Sverige, Tengbom
<b>Datum:</b>	2021-10-29
<b>Version:</b>	1.0
<b>Projekt nr:</b>	
<b>Kontakt:</b>	maria.aspelin@afry.com

## Innehållsförteckning

<b>Sammanfattning</b> .....	<b>4</b>	<b>4 Nuläge</b> .....	<b>8</b>
<b>1 Inledning</b> .....	<b>5</b>	<b>5 Detaljplaneförslaget</b> .....	<b>9</b>
<b>2 Barnperspektivet</b> .....	<b>5</b>	5.1 Del av parkmark norr om detaljplan.....	11
Vad är en barnkonsekvensanalys? .....	5	5.1.1 Förskola Skogsbacken och Förskola Ripsavägen 44	11
Varför görs en barnkonsekvensanalys? .....	5	5.2 Hantering av barnchecklistan .....	11
<b>3 Genomförande</b> .....	<b>5</b>	<b>6 Konsekvensanalys</b> .....	<b>12</b>
3.1 Syfte .....	5	Del av parkmark norr om detaljplan.....	13
3.2 Geografisk avgränsning .....	5	Byggskede .....	14
3.3 Förutsättningar.....	5	6.1 Kommentarer barnchecklistan.....	14
Barnkonventionen .....	5	<b>7 Förslag på åtgärder och fortsatt arbete</b> .....	<b>16</b>
Barnchecklistan .....	5	<b>8 Referenser</b> .....	<b>17</b>
3.4 Metod.....	6	<b>9 Bilaga</b> .....	<b>18</b>
3.5 Användning av barnchecklistan: .....	6	Barnchecklista detaljplan Hemsystern 1 Bälinge .....	18
3.5.1 Barndialog.....	7		

## Sammanfattning

På fastigheten Hemsystern 1 Bälinge i Örby i Stockholm planeras för en ny grundskola för 900 elever, årskurs F-9. För att löpande kunna beakta barnperspektivet i projektet har arbete påbörjats med Utbildningsförvaltningens barnchecklista för SISAB:s lokalprojekt samt denna barnkonsekvensanalys som bygger på det arbetet.

Hemsystern ligger i ett lugnare bostadsområde som närmast omges av småhus. Det finns grönområden, stigar och park inom gångavstånd. Fastigheten avgränsas av Ripsavägen i öster, Bälingevägen i väster, Micasas äldreboende i söder och ett skogsparksområde i norr.

Arbetet med detaljplan Hemsystern pågår och allt är fortfarande inte bestämt och utformat. Det blir dock en rektangelformad byggnad som ska placeras längs Ripsavägen så långt österut på fastigheten som det går för att förverka så lite friyta som möjligt. Placeringen ligger på fastighetens södra halva, relativt nära grannfastigheten. Fastigheterna kommer avskiljas med staket.

Friytan på skolgården per elev blir 11,6 kvadratmeter.

Tidigare under projekteringen har studier gjorts gällande att skolgården skulle kunna få ta den del av parkmarken i norr och på så sätt utöka friyta per elev vilket vore positivt. Om skolan hade fått tillgång till del av park skulle de också ha inneburit en mer jämlik skolgård. Den möjligheten är emellertid nu avförd.

Skolgårdsmiljön utformas för att bli trygg och trivsamt och ha en variation av funktioner för att tillgodose olika behov och intressen. De yngre elevernas behov kommer framförallt stå i fokus nära skolbyggnad medan de äldre elevernas behov kan tillgodoses en bit bort. Fysiskt aktiva lekar, så som t ex bollspel och att springa, är även lämpliga att utföra lite ifrån skolbyggnad.

Skolgården har mycket uppväxt vegetation och är grön och trädgårdsliknande i sin karaktär. Platsen erbjuder både sol och skugga.

Att leveranser planeras stanna på Ripsavägen är positivt då det utesluter att fordonstrafik korsar över stråk där elever rör sig.

Ripsavägen och Bälingevägen har en hastighetsgräns på 30 km/h vilket innebär att vägarna är acceptabelt säkra skolvägar att cykla på trots avsaknad av separat cykelbana. Önskehemsgatan och Skebokvarnsvägen uppfyller dock inte Stockholms stads krav för trygga och säkra skolvägar för cyklande. Detta bör utredas vidare då elever förväntas ta dessa vägar till skolan när den öppnar.

De flesta gatorna i området, som är de närmaste vägarna till- och från skolan, har även för smala trottoarer för att uppfylla krav på säkra skolvägar enligt Stockholms stad.

165:ans busshållplatser på Ripsavägen kommer att få justerad utformning för att tillmötesgå ett ökat resande till- och från platsen.



Att projektet arbetar med en barnchecklista visar tydligt att barnperspektivet hanteras löpande och systematiskt. Det är betydelsefullt och helt riktigt enligt krav i barnkonventionen.

Barnchecklistan i dess nuvarande form skulle dock kunna omformas något för att bättre kunna möta de frågor ur barnperspektiv som kommer upp i lokalprojektets olika skeden. Då kan barnperspektivet bättre påverka projektet och bidra med lösningar utifrån barns bästa. Barnchecklistan bör också utformas så att den omfattar barn i närheten av projektet som kommer bli påverkade i byggskedet.

## 1 Inledning

Micasa fastigheter i Stockholm äger en fastighet i västra delen av Örby som ska delas. Den ena delen, Hemsystem 1 Bälinge, ska överlåtas till skolverksamhet i Stockholm. På den finns i dagsläget en byggnad med ett vård- och omsorgsboende och en förskola. Dessa försvinner när befintlig byggnad rivs.

På Hemsystem avser Stockholm stad genom SISAB att bygga en ny grundskola för 900 elever, årskurs F-9.

## 2 Barnperspektivet

### Vad är en barnkonsekvensanalys?

En barnkonsekvensanalys (BKA) är en metod som på ett systematiskt vis belyser hur barn och ungdomar påverkas av ett beslut, samt prövar och beskriver vilka åtgärder och utformningar som är de bästa för dem.

### Varför görs en barnkonsekvensanalys?

Sveriges riksdag har beslutat att Förenta Nationernas (FNs) konvention om barnets rättigheter ska genomsyra samhällets alla verksamheter. Samarbete mellan olika aktörer behövs för att kunna skapa en miljö som tillhandahåller barn och unga de bästa möjligheterna för överlevnad och utveckling. Statliga myndigheter och kommuner ska ta hänsyn till dessa grundläggande principer. Barn och ungdomars situation, och de faktorer som påverkar deras livsvillkor, ska kartläggas. Principen om barnets bästa innebär att inför planering och beslut som rör barn ska prövningar av barnets bästa göras. Hur barn och unga påverkas måste alltid utredas, redovisas och beaktas.

1 januari 2020 blev FN:s barnkonvention svensk lag.

## 3 Genomförande

### 3.1 Syfte

Syftet med denna BKA är att löpande beakta betydelsefulla hänsyn gentemot berörda barn och unga under både bygg- och driftskede för projektet.

### 3.2 Geografisk avgränsning

Denna BKA är geografiskt avgränsad till fastigheten Hemsystem 1 Bälinge. Fastighetens nära omgivning kan dock behöva kartläggas översiktligt för att öka förståelsen för barnperspektivet inom projektet.

### 3.3 Förutsättningar

#### Barnkonventionen

Barnkonventionen innehåller rättigheter som varje barn ska ha. Enligt barnkonventionen är varje människa ett barn tills den dag som denne fyller 18 år. Barnkonventionen innehåller 54 artiklar. Fyra av dessa, artikel 2, 3, 6 och 12, utgör huvudprinciper och utgör vägledning för hur hela konventionen ska tolkas.

#### Barnchecklistan

Utbildningsförvaltningens barnchecklista är ett verktyg ska användas vid genomförandet av BKA i SISAB:s ärenden för att säkra att barns bästa genomgående beaktas i SISAB:s projekt. Barnchecklistan grundar sig på 8 stycken utvalda artiklar från barnkonventionen som anses särskilt beröra SISAB:s arbete. Utvalda artiklar är:

- **Artikel 3:** Vid alla beslut som rör barn ska i första hand beaktas det som bedöms vara barnets bästa.
- **Artikel 28:** Barn har rätt till utbildning. Grundskolan ska vara obligatorisk, kostnadsfri och tillgänglig för alla.
- **Artikel 31:** Barn har rätt till lek, vila och fritid.
- **Artikel 2:** Alla barn är lika mycket värda och har samma rättigheter. Ingen får diskrimineras.
- **Artikel 23:** Barn med funktionsnedsättning har rätt till ett fullvärdigt och anständigt liv samt hjälp att aktivt delta i samhället
- **Artikel 19:** Barn ska skyddas mot alla former av fysiskt eller psykiskt våld, skada eller övergrepp, vanvård eller försumlig behandling, misshandel eller utnyttjande, inklusive sexuella övergrepp.
- **Artikel 24:** Barn har rätt till bästa möjliga hälsa, tillgång till hälso- och sjukvård samt till rehabilitering. Traditionella sedvänjor som är skadliga för barns hälsa ska avskaffas.
- **Artikel 12:** Barn har rätt att uttrycka sin mening och höras i alla frågor som rör barnet. Hänsyn ska tas till barnets åsikter, utifrån barnets ålder och mognad.

Om frågor kopplade till andra artiklar i barnkonventionen väcks i projektet ska även de adderas till BKA. Tillagda artiklar i detta projekt:

- **Artikel 6:** Varje barn har rätt att överleva och att utvecklas.

Checklistan är ett verktyg för både projektering- och byggskede.

Checklistan ska läsas och användas som ett levande dokument.

### 3.4 Metod

Denna BKA utgår från den modell som Barnombudsmannen har utarbetat för barnkonsekvensanalyser, se Figur 3.4-1 nedan. Arbetet med modellen har emellertid modifierats och projektanpassats för att kunna nyttjas ändamålsenligt och möta projektets ambition att arbeta agilt.



Figur 3.4-1. Metodmodell för Barnkonsekvensanalys.

### 3.5 Användning av barnchecklistan:

För att bedöma hur barn och ungas bästa berörs och beaktas i projektet kommer BKA framförallt bygga på dokumentationen som erhålls genom arbetet med barnchecklistan.

Checklistans frågor kommer besvaras och svaret motiveras utifrån barn och ungas bästa. Detta ska ske löpande under hela processen. Signatur och datum ska finnas på projektets barnchecklista så att information kan spåras.

Är svaret nej, eller i detta skede ej applicerbart, på någon frågeställning i barnchecklistan är det ett avsteg från barn och ungas bästa och motivering ska göras till varför avsteget föreslås samt, om möjligt, förslag till kompensatorisk åtgärd.

### **3.5.1 Barndialog**

För att tillmötesgå artikel 12 i barnkonventionen ska dialog hållas med berörda barn och unga. Denna dialog bör ske innan skolan är färdigbyggd så att kunskapen som dialogerna ger ska kunna lyftas in i projektet och för att berörda barn ska tillhandahållas möjlighet att tycka till och påverka i frågor och beslut som rör dem.

Då det inte kommer finnas några elever på plats förrän skolan är klar föreslås att barndialoger utförs med barn- och ungdomar i ett närliggande sammanhang, till exempel via ungdomsgård eller kulturhus. Enskede - Årsta – Vantörs stadsdelsförvaltnings avdelning för social omsorg för barn- och unga har kontakt med Östberga kulturhus, parklekar, fritidsgårdar samt fältverksamheten. I detta forum bör lämplig målgrupp för barndialog kunna hämtas.

Att göra en uppföljning bland befintliga elever på Hemsystem efter att skolan är öppnad förordas. När eleverna har hunnit skaffa sig en uppfattning om skolbyggnad, interiör och exteriör, överblick mm och skolgården med dess olika funktioner samt intilliggande väg och trafik etc. kan de förmedla viktig kunskap utifrån användarperspektiv. En kunskap som därefter kan lyftas in liknande projekt.

I detta skede har barnrepresentant från förskolan Skogsbacken och förskolan Ripsavägen getts möjlighet att uttala sig om hur deras verksamheter använder parkmarken direkt norr i detaljplan.



## 4 Nuläge



Figur 4-1. Beskrivet område med fastigheten inringad.

Fastigheten Hemsystem 1 Bällinge ligger längst västerut i området Örby. Högdalens tunnelbanestation, som är den station ligger närmast, ligger cirka 1 km sydöst om fastigheten. Området är av lugnare slag och omgivet av blandad bebyggelse där husen närmast Hemsystem mest består av småhus. Det finns grönområden, stigar och park inom gångavstånd.

Fastigheten avgränsas av Ripsavägen i öster, Bällingevägen i väster, Micasas äldreboende i söder och ett skogsparksområde i norr, se Figur 4-1.

Vägarna runt planerad har inte separerade cykelvägar. Hastighetsgränsen på Ripsavägen och Bällingevägen är 30 km/h medan hastighetsgränsen på Skebokvarnsvägen och Önskehemsvägen är 50 km/h. Samtliga gator med de närmaste kopplingarna till planerad skola har trottoarer vid sidan av väg. De flesta av dessa är smalare än 2,5 meter i bredd.

På Ripsavägen, i höjd med fastigheten, har buss 165 som går mellan Farsta och Liljeholmen hållplatser i båda riktningarna.

I dagsläget pågår förskoleverksamhet i fastigheten vid sidan av äldreboendet. Förskolan kommer inte vara kvar och äldreboendets verksamhet kommer ligga i grannfastigheten söder om planerad skola.

Ca 100 meter öster om Hemsystem, på andra sidan Ripsavägen, ligger förskolan Skoasbacken. Den ingår inte i detaljplanearbetet men ligger så pass nära att deras verksamhet riskerar att bli påverkad av projektet, framförallt i byggskede.





Skolbyggnadens utformning är funktionell, tydlig och lättfattlig då den ska användas av elever i olika åldrar. Strukturen på våningsplanen kan beskrivas som en fyrklöver bestående av hemvister som utgår från mittpunkten som utgörs av en ljusgård. Ljusgården är skolans trapphus och det lysas upp av stora fönsterpartier på byggnadens tak. Två hissar finns också.

Skolbyggnaden är något rektangulär. Långsidorna är 58 meter och kortsidorna 44 meter. Placeringen ligger längs Ripsavägen nästan så långt söder ut på fastigheten som det går, se Figur 5-1.

Skolbyggnaden blir 5 våningar där gemensamhetslokalerna så som idrottssal, vaktmästeri, kök och matsal samlas på första våningen. På första våningen planeras även för ett café, som framförallt de lite äldre eleverna förväntas besöka. På femte våningen planeras teknikutrymmen så där kommer elever inte befinna sig, se Figur 5-2. Vissa utrymmen, så som idrottssalen och musiksalen, kommer kunna användas efter skoltid av t ex Kulturskolan



Figur 5-2. Skolbyggnad sett från innergård med Micasas äldreboende i bakgrunden. Illustration Norconsult

Skolans huvudentré är mot Ripsavägen men det finns också en entré från Bältingevägen via skolgården. På Ripsavägen kommer parkering för rörelsehindrad anläggas. Det är inte klart om parkeringen kommer placeras norr eller söder om huvudentrén men den kommer placeras inom 25 m från entrén.

Skolans leveranser kommer stanna på Ripsavägen och sedan gå sista biten till avskild leveransentré vid skolbyggnads nordöstra hörn, se Figur 5-1.

Mellan planerad skola och Micasas äldreboende kommer passage in på skolgården finnas, se Figur 5-1. Vid fastighetsgränsen anläggs staket då Micasa kommer ha en parkering på sin sida och deras fordonstrafik (personal, besök och leveranser) inte ska komma i kontakt med eleverna och deras vistelseyta.

Skolan får 270 platser för cykelparkering. Dessa kommer placeras både öster och väster om skolan intill entréerna på Ripsavägen och Bältingevägen.

Busslinje 165s hållplatser på Ripsavägen kommer vara kvar på samma plats när skolan öppnar. Hållplatsernas utformning föreslås dock att justeras till dubbel stopphållplats då ökat resande till- och från hållplatserna förväntas.

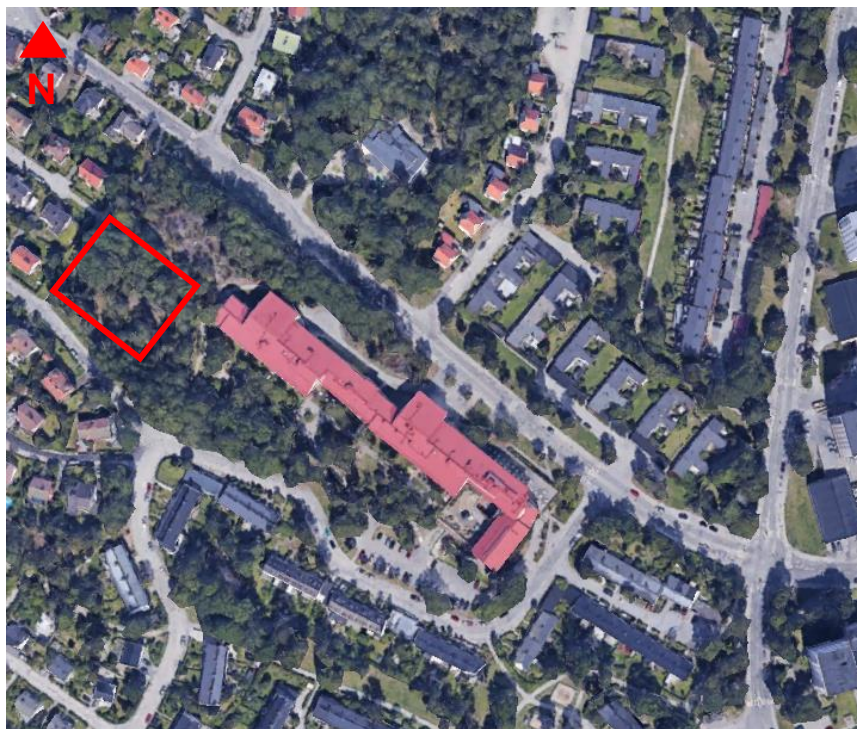
Skolgården utformas för att vara trygg och trivsamt uteplats för elever i olika åldrar. Gården har redan mycket uppväxt vegetation och de träd som måste tas ner ersätts med nya träd. Skolgården kommer göra ett grönt och trädgårdsliknande intryck.

En variation av funktioner, för att möta olika behov och intressen, tillgodoses i både sol och skugga. Gården får ett mjukt slingrande och tillgängligt gångsystem där elever kan ta promenader runt olika delar av gården. På gården finns trivsamma mötesplatser för att sitta och

socialisera samt lekytor och en plan multiarena för mer fysisk lek och rörelse. Ytorna nära byggnaden är generellt mer anpassade för lugnare aktiviteter medan ytorna en bit ifrån byggnaden, i den mer växttäta delen av gården, är generellt mer lämpade för fysiska aktiviteter, se Figur 5-1. Skolgårdens totala yta är 10420 kvadratmeter, Det innebär att friyta per elev blir 11,6 kvadratmeter.

Grindar och en häck avgränsar skolans innergård från omgivande trafik.

## 5.1 Del av parkmark norr om detaljplan



Figur 5-3. Områdesbild med del av parkmark som tidigare utreddes inringat i rött.

Tidigare studerade projektet tillgång till del av parkytan direkt norr om fastigheten för eleverna på skolan. Det innebär att elevernas tidigare studerade friyta var på 14,5 kvm per elev.

Generellt behöver yngre barn större yta att leka på medan äldre barn inte behöver lika stort utrymme då de mer brukar prata och socialisera. Äldre barn använder dock lika stor yta som yngre barn när de sportar och rör sig på rasten, t ex spelar bollspel. På planerad skola kommer barn från förskoleklass t o m nionde klass, vilket innebär att ett stort åldersspann, dela på ytan.

Att planera för skolgårdsytor som har mindre friyta än 15 kvm per elev innebär att planera för skolgårdsmark som snabbt blir sliten enligt Utbildningsförvaltningen och SISAB. Träd som redan är uppväxta klarar påfrestningen men markvegetation slits hårt.

### 5.1.1 Förskola Skogsbacken och Förskola Ripsavägen 44

Förskolan Ripsavägen 44 använder i dagsläget skogsområdet mellan äldreboendet och Bältingevägen både för- och eftermiddag varje vardag. Barnen cyklar på "cykelslingan", d v s gångbanorna med hårdgjord mark, samt leker fritt på ytan som sedermera planeras bli skolgårdsyta, se Figur 5-1.

Förskolan Skogsbacken på Ripsavägen 33 använder i dagsläget inte skogsområdet direkt norr om detaljplan då de har skogsmark intill sig som verksamheten når utan att korsa Ripsavägen.

## 5.2 Hantering av barnchecklistan

Barnchecklistan används i projektet för första gången i samband med denna BKA.

Alla frågorna i checklistan har inte kunnat besvarats i detta skede. Dessa punkter har markerats som "utreds i senare skede"

## 6 Konsekvensanalys

Denna konsekvensanalys bygger på de frågor som hittills uppfattats som de viktigaste frågorna i barnchecklistan. För detaljerad information av samtliga punkter i barnchecklistan se Bilaga Barnchecklista detaljplan Hemsystern 1 Bältinge.

Vilken artikel ur barnkonventionen som berörs av analysen anges inom parentes efter textstycke. Barnkonventionen är dock en helhet där alla 54 artiklar hänger ihop. Flera artiklar än dessa skulle således kunna anges. Nedanstående är dock de mest uppenbara gällande denna analys som utgår från vad som är mest aktuellt i SISABs lokalprojekt.

Projektet har arbetat hårt med att det ska bli så mycket kvalitativ friyta per elev som möjlig och har nu landat på 11,6 kvadratmeter friyta per elev. Så även om friytan bedöms som acceptabel av projektet så ligger skolgården fortfarande långt ifrån Boverkets riktlinjer på 30 kvadratmeter per elev (artikel 3 och 31). Det innebär också att vegetation och ytmaterial på skolgård förväntas slitas hårt vilket kan få negativa konsekvenser utifrån trivsel och trygghet. Viktigt att notera är att även om friytan bedöms som acceptabel av projektet kan den komma att upplevas som liten av eleverna. Vad eleverna faktiskt upplever bör tas reda på genom samråd med målgruppen när denna är på plats (artikel 12). Försök till att dämpa upplevelse av trängsel har gjorts genom att utforma en välplanerad och effektivt utnyttjad skolgårdsmiljö som tillgodoser olika intressen och behov, och som är anpassad utifrån elevers olika förutsättningar. När skolan sedermera öppnar kan de arbeta vidare med schemaläggning av raster vid olika tidpunkter för olika klasser och att fritids och fritidsklubben på skolan regelbundet vistas i grönområden i närområdet istället för på skolgården för att motverka trängsel (artikel 6).

Skolgården består av en hel del naturmark med uppväxta träd. Det tas tillvara så att skolgården blir dels spännande och rolig men även så grön

som möjligt utan att friytan per elev kompromissas (artikel 3, 6 och 31). En viss prioritering mellan mera vildvuxen naturmark och överblickbarhet över skolgården kommer dock göras för att tillgodose barns säkerhet. Ett förslag som kommit upp är att glesa ur där överblickbarheten inte är tillfredsställande (artikel 19).

Den planerade skolan kommer ha 900 elever med olika förutsättningar och en åldersspridning på 5,5 år -16,5 år. Alla dessa ska kunna nyttja och trivas på skolgården. Det innebär att olika behov behöver mötas parallellt. Yngre barn behöver till exempel större yta och leker mera, medan äldre barn inte behöver lika stort utrymme då de mera brukar prata och umgås. Äldre elever kan dock komma att söka sig till platser, särskilt om de upplever trängsel, utanför skolgården då det brukar vara tillåtet för högstadiel elever att lämna skolans område under raster. Om deras behov möts i skogsparken norr om fastigheten kanske de väljer att gå dit vilket vore positivt jämfört med att om de till exempel beger sig söder ut mot Högdalens centrum (artikel 6 och 31). Parkmarkens brist på tillgänglighetsanpassning innebär dock att den inte kan bli vald målpunkt för alla vilket kan upplevas diskriminerande (artikel 2, 6, 23 och 31).

Att cykelparkeringar anläggs både öster och väster om skolan, vid båda entréerna är positivt. Det innebär att elever inte behöver köra runt fastigheten för att nå cykelparkering (artikel 31).

Att leveranser till- och från skolan inte kommer att köra in på skolgården utan stanna vid angoringsplats på Ripsavägen och sedan gå sista biten till varuentré på skolgården är positivt. Det betyder att barnens gångstråk vid skolan inte kommer korsas av fordon (artikel 3 och 19).

Passagen in på skolgården mellan skolbyggnad och grannfastigheten kommer bli ganska smal vilket innebär att trängsel kan uppstå om många väljer denna väg in och ut från skolan. Ett stängsel kommer avskilja skolans mark från grannfastighetens mark vilket är positivt då grannfastigheten



kommer ha sin parkering där och eleverna ska inte behöva komma i kontakt med deras fordonstrafik (artikel 3 och 19).

För att ta sig till skolan kommer elever kunna cykla i blandtrafik på Ripsavägen och Bältingevägen då hastighetsgränsen är 30 km/h där vilket innebär att de anses vara acceptabelt säkra skolvägar att cykla på trots avsaknad av separat cykelbana enligt Stockholms stad. Önskehemsgatan och Skebokvarnsvägen uppfyller däremot inte Stockholms stads krav för trygga och säkra skolvägar för cyklande. Detta då ingen separat cykelbana finns samt att vägarna har en hastighetsgräns på 50 km/h. Det kan bli ett problem då det trots detta förväntas att dessa vägar blir viktiga skolvägar när skolan öppnar. Några separata cykelvägar på dessa gator är inte planerade (artikel 3, 6 och 19).

De flesta gatorna inom området som är de genaste vägarna till- och från skolan har mindre bredd än 2,5 m för gångtrafikanter vilket är för smalt enligt Stockholms stad för att vara säker skolväg. Detta gäller även förhållandevis breda gator så som Ripsavägen. Inga planer finns i dagläget på att bredda gångbanor i skolans närområde (artikel 3, 6 och 19).

Planerad skolas förutsättningar, i kombination med hur säkert det kommer vara att cykla och gå till- och från skolan, kommer avgöra hur många som väljer att göra det. Skolvägar som inte är trafiksäkra ökar sannolikheten att vårdnadshavare skjutsar sina barn till skolan även om sträckans längd, egentligen inte kräver det och även om avlämningszoner inte är anlagda. Avlämningar och hämtningar med bil är negativt ur flera aspekter. Bilåkande främjar inte barns hälsa och motion men däremot bidrar det till luftutsläpp. Desto mera trafik desto mer luftutsläpp samt trafikbuller utanför skolan samt att det är en situation som innebär att de elever som ändå går och cyklar till skolan konfronteras med bilister som ska till samma plats, och behöver stanna trots att ingen lämplig plats att stanna finns. Det ökar risken för konflikt och trafikolycka (artikel 19 och 24). Att ingen specifik

avlämningszon ska anläggas är positivt men om föräldrar ändå väljer att lämna med bil finns risk att dessa lockas att stanna på icke avsedd plats till exempel parkering för rörelsehindrad (artikel 2, 3, 23 och 24).

Att skolan omges av ett lugnare småhusområde med mindre vägar (förutom Ripsavägen), i kombination med att skolan ska vara i kommunal regi, innebär att många av eleverna sannolikt kommer bo i närheten, i jämförelse med specialskolor/friskolor med särskild inriktning där eleverna tenderar att komma mer långväga ifrån (artikel 28). När eleverna bor i närområdet är det troligt att de från en viss ålder, väldigt individuellt men runt 10 år kanske, själva kommer att kunna ta sig själva till- och från skolan. Då är det viktigt att förutsättningar för det finns. Barns möjligheter att själva kunna ta sig till sina målpunkter i vardagen är att ge barnen möjlighet till självständighetsträning och utveckling mot vuxenlivet (artikel 6).

165:ans busshållplatser på Ripsavägen föreslås byggas ut och få dubbel stopphållplats. Det vore positivt då planerad skola förväntas generera ökat resande och många av de resande eleverna kommer att vänta vid busshållplatsen ungefär samtidigt på morgon och eftermiddag varpå en större hållplatsyta förbättrar trafiksäkerheten (artikel 3, 6 och 19).

Majoriteten, och därmed tillräckligt stor yta av planerad skolgård, klarar bullerkrav gällande yta för lek, rekreation och pedagogisk verksamhet då trafiken på framförallt Ripsavägen inte är så omfattande (artikel 24).

Att idrotts- och musikal kommer användas efter skoltid av till exempel Kulturskolan innebär att det kommer vara liv och rörelse i och runt skolan på andra tider än underskoldagen vilket innebär ökad trygghet på platsen efter att lektioner är avslutade (artikel 24).

#### **Del av parkmark norr om detaljplan**

Då skolgårdsyta är långt från Boverkets rekommendation på 30 kvm friyta per elev så skulle det vara av stor betydelse att tidigare studerad

parkmark åter tillkommer skolgårdsytan (Barnkonventionen artikel 3, 6 och 31).

Generellt behöver yngre barn större yta att leka på medan äldre barn inte behöver lika stort utrymme. Äldre barn använder dock lika stor yta som yngre barn när de sportar och rör sig på rasten, t ex spelar bollspel (artikel 3, 6 och 31).

Att det finns tillräckligt med plats utomhus för att leka och röra sig på är grundläggande för barns utveckling och hälsa (artikel 6, 24 och 31). Studier har visat att barn i allmänhet har blivit mer stillasittande på sin fritid på senare år. Det får syftet med skolgården, att ur ett folkhälsoperspektiv, bli än viktigare (Boverket 2015).

Vid upplevd trängsel riskeras irritation och konflikter mellan elever. Det i sin tur kan leda till en försvärad arbetssituation för pedagoger. Det kräver att skolan till exempel arbetar med scheman där elever har rast vid skilda tider, vilket är bra. Risk finns dock att sådana scheman innebär att t ex lunchrast måste spridas ut i tid varpå en del elever får äta en väldigt tidig lunch, exempelvis vid kl. 10:20/10:30. Trängsel på skolgård när flera årskurser har rast samtidigt innebär också att fritis kan behöva gå iväg på eftermiddagen när andra skolelever har rast. För yngre barn som inte kan gå iväg så långt, samt när tiden är begränsad, vore möjligheten att besöka parkmarken intill för att få tillgång till yta lämplig. Parkmarkens brist på tillgänglighetsanpassning innebär dock att elever och pedagoger med rörelsehinder kanske inte kan nyttja den ytan på samma sätt (artikel 2, 6, 23 och 31).

Om del av parkmark tillhörde skolan skulle det även innebära mer kontroll och överblick från skolans håll på vad som sker på parkmarken (artikel 3 och 24).

## Förskolebarn i närområdet

Barn från förskolan Ripsavägen 44 använder i dagsläget skogsområdet väster om äldreboende som planeras bli skolgårdsyta då deras egen gård intill bara har liten yta. Barnen uppskattar området som är lämpligt för all möjlig lek samt för cykling där marken är hårdgjord. När skolan öppnar kommer inte förskolebarn i närområdet kunna vara på skolgårdsytan på vardagar. Det skulle kunna kompenseras om skogen mellan Ripsavägen och Bältingevägen norr om detaljplan tillgänglighetsanpassades och iordningställdes.

## Byggskede

När planerad skola byggs kommer det påverka barn- och unga i projektets omgivning. Det kommer bli mera trafik och det kommer finnas störande moment och byggbuller. Byggskedet kan också göra så att barn i omgivningen hindras från att nå målpunkter eller att målpunkternas attraktivitet sjunker på grund av till exempel byggbuller. Denna påverkan på berörda barn- och unga måste kartläggas, beaktas och redovisas.

## 6.1 Kommentarer barnchecklistan

Att ha en barnchecklista är en tydlig signal om att projektet avser arbeta systematiskt med barnperspektivet vilket är positivt och helt riktigt enligt krav i barnkonventionen.

Barnchecklistan i dessnuvarande form skulle dock kunna omformas något för att bättre kunna möta de frågor ur barnperspektiv som kommer upp i lokalprojektets olika skeden. Som den ser ut i nuläget bör projektet ha kommit väldigt långt, helst vara klart, för att det ska gå att svara på många av punkterna. Om checklistan utformas så att det går att arbeta aktivt med den i alla skeden kommer barnperspektivet bättre kunna påverka projektet och bidra med lösningar utifrån barns bästa.

Utöver det så omfattar befintlig barnchecklista bara projektets framtida barn- och unga, d v s planerad skolas kommande elever. Dessa elever påverkas inte under byggskedet. Däremot finns det barn och unga i lokalprojektets närhet, så som till exempel barnen på förskolan Skogsbacken på andra sidan Ripsavägen, som troligtvis kommer påverkas. Dessa barn ingår inte i projektet varpå de missas i barnchecklistan. En del av dessa berörda barn kommer troligen även sedermera börja på planerad skola när den är färdigbyggd varpå det kan vara av särskild vikt att visa hänsyn till dessa barn redan innan dess.



## 7 Förslag på åtgärder och fortsatt arbete

### För detaljplaneförslaget

- Utred möjlighet för skolan att återfå anspråk på del av parkmark norr om fastigheten. Parken är ett positivt alternativ, för elever som är gamla nog att få lämna skolområdet under skoltid, eller yngre elever i sällskap av pedagog, men området är inte tillgängligt för alla.
- De över naturmarken på skolgården så att det inte blir så mycket växtlighet att bristen i överblickbarhet skapar otrygghet eller risker kring elevers säkerhet.
- Ha samråd med barn- och unga, t ex ungdomar från en fritidsgård i närheten, för att fånga upp deras tankar och önskemål kring vad de tycker är en bra skolmiljö.
- Ha uppföljning med skolans elever, när dessa är på plats, för att inhämta kunskap kring upplevelser av skolans funktioner och skolans närområde.
- Fortsätt diskussion med Stockholms stad gällande risk för trafikolycka samt begränsningen av barn- och ungas självständiga rörelsefrihet i o m avsaknad av säkra skolvägar för cyklister längs Skebokvarnsvägen och Önskehemsvägen samt fotgängare där gångbanor är för smala för effektiv drift.
- Genomför informationsåtgärder för vårdnadshavare om fördelarna med att lämna och hämta med cykel eller till fots istället för med bil.
- Utred möjligt för stoppförbud på Ripsavägen och Bältingevägen så inte vårdnadshavare lockas att lämna och hämta med bil och då stanna där.
- Utred om skogsområdet mellan Ripsavägen och Bältingevägen, norr om detaljplan, kan iordningställas och tillgänglighetsanpassas då planerad skolgård tar välanvänd lekyta i anspråk från barn i närområdet.
- Återknyt kontakt med förskolorna samt ta eventuell kontakt med andra verksamheter för barn i närområdet inför påverkan under byggskede.

### För barnchecklistan

- Modifiera barnchecklistan så att den även omfattar barn och unga, om sådana finns, som befinner sig i närheten av SISAB:s lokalprojekt och därmed riskerar att bli påverkade i byggskede.
- Modifiera barnchecklistans frågor så att projektet inte behöver vara klart eller ha kommit så långt för att kunna svara på checklistans frågor.
- En personlig överlämning av barnchecklistan bör ske vid lämpligt tillfälle så att arbetet med barnchecklistan systematiskt kan fortgå.
- Lägg till hantering av dokumentversion då tanken är att arbeta aktivt med dokumentet.

## 8 Referenser

### Muntliga:

Alvarsson Karin, Tyréns, projektledare Hemsystem

Björn Kerstin, Norconsult, arkitektur Hemsystem

Ekman My, Tengbom, landskap Hemsystem

Högberg Mathias, Sweco, trafik Hemsystem

Johansson Alice, Tengbom, landskap Hemsystem

Nyman Anders, Akustikkonsulten, akustik Hemsystem

### Skriffliga:

Akustikkonsulten, Trafikbullerutredning ny skolbyggnad, Hemsystem (2021)

Barnombudsmannen Faktablad (2015) Uppnå kvalitet i beslut som rör barn och unga

Boverket (2015) Gör plats för barn och unga, en vägledning för planering, utformning och förvaltning och skolans och förskolans utemiljö

Norconsult (2021), Hemsystem - ritning av principsektion

Sweco, PM Trafik, Hemsystem (2021)

Utbildningsförvaltningen Stockholms stad (2015) Funktionsprogram för skolgården

Utbildningsförvaltningen Stockholms stad (2019) Måldokument för skolgårdar

Utbildningsförvaltningen Stockholms stad (2020) Prövning av barns bästa – barnchecklista vid lokalprojekt

Unicef (2008) Handbok om barnkonventionen

Vägverket (2005) Vägledning för barnkonsekvensanalys i vägplaneringen

### Webbsidor:

Enskede – Årsta – Vantörs stadsdelsförvaltning,

<https://start.stockholm/om-stockholms-stad/organisation/stadsdelsforvaltningar/enskede-arsta-vantor/>

Google earth, hämtat 20210218,

[https://earth.google.com/web/search/ripsav%c3%a4gen+h%c3%b6gdalen/@59.26691227,18.03272996,44.20982391a,655.34152283d,35y,331.20519622h,0t,0r/data=CjoaEAoKL20vMDRkMGQyehgCIAEiJgokCTef5YTffE1AES6gtn\\_gce01AGdpkEQ9rSzdAlaz7EwjfPTdA](https://earth.google.com/web/search/ripsav%c3%a4gen+h%c3%b6gdalen/@59.26691227,18.03272996,44.20982391a,655.34152283d,35y,331.20519622h,0t,0r/data=CjoaEAoKL20vMDRkMGQyehgCIAEiJgokCTef5YTffE1AES6gtn_gce01AGdpkEQ9rSzdAlaz7EwjfPTdA)

Google maps, hämtat 20210210,

<https://www.google.com/maps/@59.2664289,18.0297645,591m/data=!3m1!1e3>

Naturvårdsverket,

<https://www.naturvardsverket.se/Stod-i-miljoarbetet/Vagledning/Buller/Buller-pa-skolgard/>

SL, tidtabell linje 165

<https://mitt.sl.se/reseplanering/tidtabeller#/TimeTableSearch/GetLineTimeTables/NULL/NULL/165/NULL/35/0/10>

## 9 Bilaga

Barnchecklista detaljplan Hemsystem 1 Bälinge