
Alviks strand
Avgränsningssamråd
Kundnummer: 1013
Uppdragsnummer: 689-001

Alviks strand

PM – Avgränsningssamråd

1 Inledning

Det här dokumentet utgör underlag inför avgränsningssamråd för upprättande av miljökonsekvensbeskrivning för detaljplan Alviks Strand. Dokumentet föreslår avgränsning till miljökonsekvensbeskrivningen.

1.1 Uppdrag och syfte

Wescon Miljökonsult AB har fått i uppdrag av Stockholms stad genom Vasakronan och JM att driva miljöbedömningsprocessen för detaljplanen. Som del av denna process ska avgränsningssamråd ske enligt 6 kap 10 § miljöbalken. Under arbetets gång integreras miljöaspekter i planeringsprocessen och en miljökonsekvensbeskrivning kommer att arbetas fram enligt 6 kap 11 § miljöbalken. Miljökonsekvensbeskrivningen kommer att finnas tillsammans med planförslaget vid plansamrådet för tillfälle till synpunkter, enligt 6 kap 9 § miljöbalken. Syftet med samrådsunderlaget är att redovisa de uppgifter som krävs för att genomföra ett avgränsningssamråd, såsom detaljplanens utformning och omfattning samt dess förutsedda miljöpåverkan. Syftet med avgränsningssamrådet är att begränsa omfattningen och detaljeringsgraden av miljökonsekvensbeskrivningen.

1.2 Bakgrund

År 2013 beslutade Stadsbyggnadsnämnden att ett programarbete ska påbörjas för Alvik. Strax därpå börjar arbetet med att ta in olika expertutredningar och programarbetet var i gång. I början av år 2018 gick inbjudan till samråd om program för Alvik östra ut och i december 2019 beslutade

stadsbyggnadsnämnden att programsamrådet godkänns och att planarbetet kunde påbörjas. Programförslaget ligger nu som underlag för den detaljplan som arbetas fram för Alviks Strand.

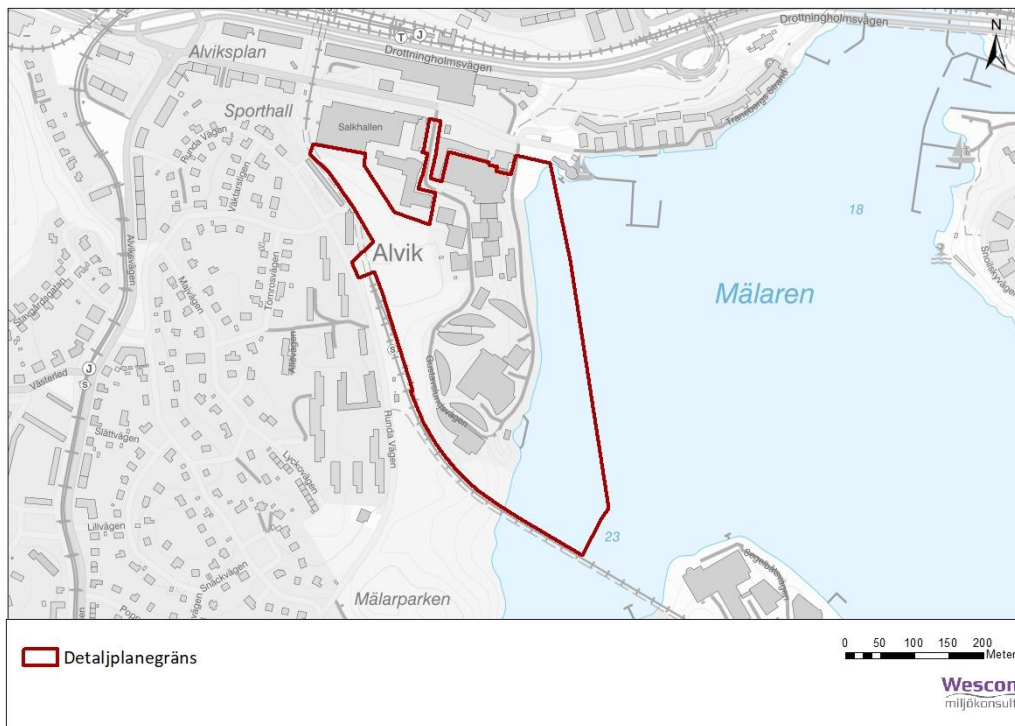
1.3 Metod

Avgränsningssamråd ska genomföras enligt 6 kap 10 § miljöbalken.

En viktig del i miljöbedömningen har varit att utifrån planprogrammet utreda den betydande miljöpåverkan som detaljplanen väntas utgöra. Målet har varit att göra miljöanpassningar och avgränsa de åtgärder som inte utgör en betydande miljöpåverkan. I avgränsningssamrådet har förväntade miljöpåverkan bedömts och jämförts mot aktuella bedömningsgrunder. Underlag för bedömningarna har bland annat varit utredningar och uppdaterade utredningar som genomfört inom ramen för detaljplanearbetet. Bedömningsgrunderna redovisas när de är aktuella under påverkansbeskrivningen.

2 Föreslagen plan

Området ligger i Alvik, Stockholms kommun, längs Tvärbanan och Mälaren, se Figur 2-1. För den preliminära situationsplanen se Figur 2-1.



Figur 2-1 Karta över preliminär plangräns.

De fastigheter som omfattas av detaljplanen är Racketen 10, Alvik 1:18 samt del av Alvik 1:1. Se utdrag ur lantmäteriets fastighetskarta, Figur 2-2, där fastighetsbeteckningar framgår.



Figur 2-2 Utdrag ur lantmäteriets fastighetskarta, © Lantmäteriet.

I Figur 2-3 framgår en preliminär situationsplan över området.



Figur 2-3 Preliminär situationsplan över området.

Detaljplanens syfte är att möjliggöra för bostäder, verksamheter, grundskola, förskolor, torg, parker, gator och bryggor inom området. Detaljplanen avses bidra till att skapa en attraktiv och sammanhängande stadsdel med förstärkta kopplingar till omgivningen.

Den grundläggande stadsbyggnadsidén för planområdet är att bygga ut staden med innerstadens stadskvaliteter i form av täthet, sammanhang och blandade urbana funktioner som fortsatt ska präglas av det vattennära läget. Området ska omvandlas till stadskvarter med bostäder, verksamheter, skola och idrott, där de olika funktionerna i så hög grad som möjligt integreras med varandra.

Stora delar av området kommer att rivas men viss kulturhistoriskt värdefull bebyggelse ska bevaras. Nya grönområden kommer att anläggas och delar av de befintliga naturområdena kommer att exploateras. Stora delar av skogsmarken på Alviksberget kommer att bevaras.

Vattenrummet ska tillvaratas genom att strandzonen utvecklas med en rad av offentliga rum med rekreativa kvaliteter, bland annat kommer en konstgjord ö att anläggas och utfyllnad av strandområdet att ske. De nya miljöer som skapas via ön och utfyllnaden av strandområdet har potential att gynna fisk- och växtbetingelser.

Nya offentliga platser ska tillskapas till exempel i form av ett torg vid Alviks strands station samt flera mindre mötesplatser och gröna promenadstråk.

2.1 Geografisk avgränsning

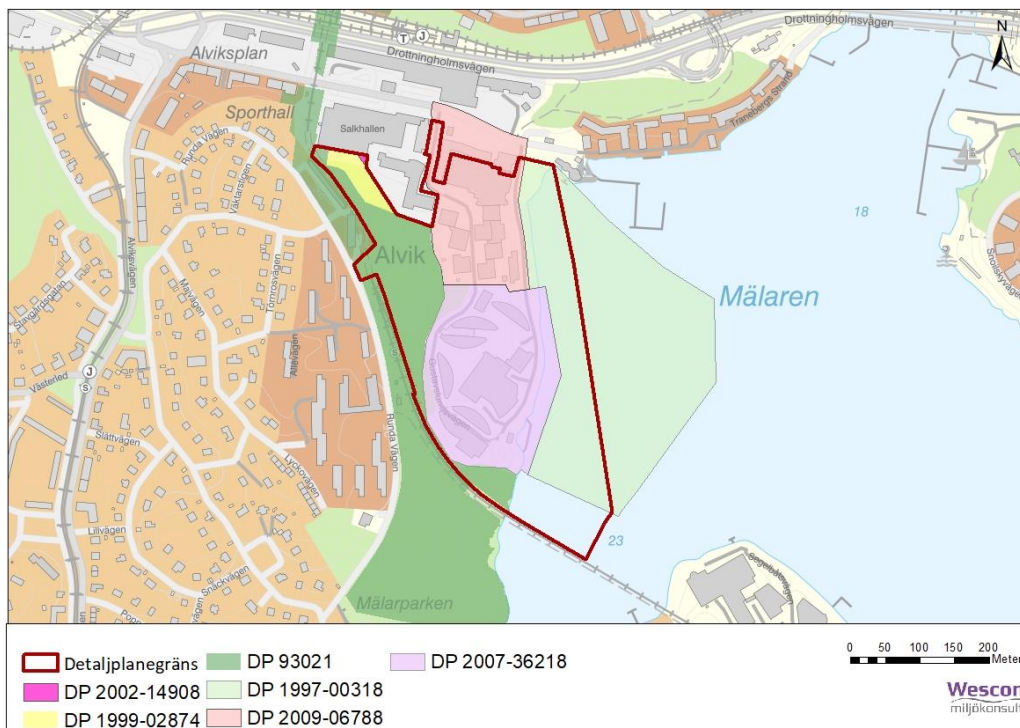
I översiktsplanen pekas Alvik ut som den utvidgade innerstaden, där det finns möjligheter till utveckling av bebyggelse i en tätare mer sammanhållen och mångsidig stadsmiljö med en blandning av verksamheter, bostäder, skola och service.

Alternativa användningsområden för Alviks strand bortsett från att området bevaras i nuvarande form, nollalternativet, bedöms inte som realistiska utifrån gällande förutsättningar. Att förlägga den planerade bebyggelse till någon annan plats kan inte heller betraktas som ett alternativ eftersom staden inom ramen för översiktsplanen samt planprogrammet redan gjort den avvägningen. Utbyggnadsförslaget bedöms därför mot ett nollalternativ.

2.2 Nollalternativ

Nollalternativet innebär att området förblir så som det är planerat i dagsläget.

Området ligger i ett kraftigt kuperat terrängavsnitt mellan Tvärbanan, Mälaren och söder om Gustavslundsvägen i norr. Området utgör en tyngdpunkt vad gäller service och arbetsplatser. Området har i nu gällande detaljplaner fått användningsområde huvudsakligen angett till kontor, vård i mindre omfattning och ej störande verksamhet. I dagsläget är området reglerat av 6 olika detaljplaner, Figur 2-4.



Figur 2-4 Planområdet består av 6 detaljplaner. Grå linjer är gränser för detaljplaner inom planområdet, röd linje är föreslaget nytt planområde. Vissa tidigare detaljplaner ligger både inom och utanför det nya planområdet.

3 Betydande miljöpåverkan

Området är kuperat med berg i dagen på ett flertal platser. Dominerande jordarter i området är urberg med tunt överliggande morän samt inslag av lera i lågområden (Structor, 2018). Topografin kommer att anpassas inom planområdet för att få tillåten lutning på vägar samt för att öka tillgänglighet.

Planområdet består till stora delar av redan ianspråktagen mark. Cirka hälften av marken i är idag ianspråktagen av bebyggelse och anläggningar.

3.1 Påverkan på ytvatten

Recipient för planområdets är Mälaren-Riddarfjärden, Figur 3-1, (VISS EU_CD: SE658020-162623).



Figur 3-1 Utbredning av ytvattenförekomsten Mälaren-Riddarfjärden

Miljökvalitetsnorm och status framgår av Tabell 3-1.

Tabell 3-1. Sammanställning av ekologisk respektive kemisk status för vattenförekomsten Mälaren-Riddarfjärden förvaltningscykel 2 (VISS EU_CD: SE658020-162623).

Miljökvalitetsnorm		Statusklassning	
Ekologisk status	Kemisk status	Ekologisk status	Kemisk status
God ekologisk status 2021.	God kemisk ytvattenstatus. <i>Undantag – mindre stränga krav för bromerad difenyleter samt kvicksilver och kvicksilverföreningar.</i> <i>Undantag – tidsfrister (2027) för antracen, bly och blyföreningar samt tributyltennföreningar.</i>	Måttlig ekologisk status, med tillförlitlighetsklassning 3 – hög. <i>Bedömningen baseras på parametern växtplanktonnäringsämnen.</i>	Uppnår ej god kemisk status, med tillförlitlighetsklassning 3 – hög.

Vattenförekomstens miljöproblem kan sammanfattas enligt följande:

- Övergödning och syrefattiga förhållanden
- Miljögifter
- Förändrade habitat genom fysisk påverkan

Anläggandet av ön och utfyllnaderna längs stranden kommer att medföra arbeten i vatten. Dessa arbeten innebär tillfällig grumling som sedimenterar på

bottenfauna, vegetation och fiskrom vilket kan ge en tillfällig negativ påverkan för florin och faunan. Det mest lämpliga är om arbetena i vatten kan utföras under perioden oktober till april när den biologiska aktiviteten är som lägst (Ramböll, 2018). För att anlägga ön, där betong från rivning av befintlig bebyggelse kommer att användas som byggmaterial, och för utfyllnaden av strandområden kommer ansökan om tillstånd enligt 11 kap miljöbalken att ske. Denna kommer att tas fram separat där behov av skyddsåtgärder och påverkan från utfyllnaden bedöms. Grunda naturstränder tas i anspråk vilket kommer ge en tillfällig negativ påverkan. Åtgärderna bedöms medföra en betydande miljöpåverkan under genomförandeskedet då en tillfällig störning kan ske och kommer beskrivas närmare inom miljökonsekvensbeskrivningen. Påverkan kommer att bedömmas gentemot miljö kvalitetsnormer för vatten avseende kemiska och ekologisk status samt och miljö kvalitetsnormerna för fisk – och musselvatten.

3.2 Naturmiljö i strandlinjen

Planområdet utgörs av en strandsträcka i Mälaren med tillhörande botten utanför. Ekologigruppens naturvärdesinventering för vattenmiljöer (2018) visar att det inom planområdet finns ett område med högsta naturvärde (klass 1), ett objekt med högt naturvärde (klass 2), tre objekt med påtagligt naturvärde (klass 3), Figur 3-2. De största värdena finns närmast stranden.



Figur 3-2. Naturvärdesobjekt inom området vid Alviks strand (Ekologigruppen, 2018)

De rödlistade arterna bandnate (NT-nära hotad) och äkta målarmussla (NT) har noterats inom område 1, 3 och 4 (Figur 3-2). Cyanobakterien *Rivularia beccariana*, som bör behandlas som rödlistad eftersom kunskapsbrist råder om dess utbredning, har noterats inom område 6 det vill säga utanför planområdet, (Ekologigruppen, 2018) (Figur 3-2).

Flera av de stora träden som växer längs stranden, och som skuggar vattenmiljön kommer, kommer att lämnas orörda.

Då piren och småbåtshamnen i den södra delen av planområdet utgått sedan programförslaget blir påverkan på den äkta målarmusslan och bandnaten mindre.

Utfyllnadsområdena i den södra delen av området, kommer medföra att värdefulla strukturer försvinner, framför allt i de grunda områdena vid strandkanten. För att kompensera denna påverkan planeras att skapa nya grundområden vid utfyllnadsområdena. Vidare kommer biotopvårdande strukturer, risvasar, att placeras i vattnet, (Ekologigruppen, 2018).

Anläggandet av en konstgjord ö med bryggförbindelse till strandpromenaden medför utfyllnad av sjöbotten. Runt ön kommer grundområden skapas genom utfyllnad med sprängstensmassor och mindre substrat (sand). Träd och övervattensvegetation kommer att planteras. Mellan ön och fastlandet skapas ett grundområde med sand, även i detta område kommer risvasar att placeras ut, (Ekologigruppen, 2018).

Påverkan på växt och djurlivet i strandlinjen bedöms kunna innebära betydande miljöpåverkan och kommer att beskrivas närmare i miljökonsekvensbeskrivningen.

3.3 Vibrationer och stomljud

Inom planområdet förekommer spårburen trafik från tvärbanan som riskerar att orsaka markvibrationer samt ge upphov till stomljud i byggnader.

Marken i planområdet utgörs av berg i dagen samt morän intill tvärbanan. För byggnader som står på fast morän och berg kan vibrationer från väg- och spårfordon överföras via marken och uppträda som stomljud.

Vibrationer och stomljud bedöms medföra betydande miljöpåverkan och beskrivs närmare i miljökonsekvensbeskrivningen.

4 Påverkan på miljökvalitetsmål och riksintressen

4.1 Miljökvalitetsmål

Följande miljökvalitetsmål bedöms relevanta att belysa i miljökonsekvensbeskrivningen:

- Begränsad klimatpåverkan
- Ett rikt växt- och djurliv
- Giftfri miljö
- God bebyggd miljö
- Levande sjöar och vattendrag

Påverkan på miljökvalitetsmålen kommer att utvecklas och beskrivas i miljökonsekvensbeskrivningen.

4.2 Riksintressen

Planområdet ligger inom influensområdet för flyghinder som innebär begränsningar för hur höga byggnaderna får byggas. Begränsningarna avser även tillfälliga hinder, exempelvis byggkranar. Höjdbegränsningen inom planområdet är 59,56 möh (RH2000). (Trafikverket, 2018).

För yrkesfisket är det viktigt att Mälarens vattenkvalitet inte försämras och att fisk även fortsättningsvis kan nyttja lek-, uppväxt- och födosöksområden. Planförslaget innebär en ökad mänsklig aktivitet och buller inom området. Det råder brist i kunskap om hur känsliga olika arter av fisk är för buller och mänskliga aktiviteter. Denna enskilda plan bedöms dock inte påtagligt försvåra näringens bedrivande och därmed inte påverka riksintresset för yrkesfiske.

Den kommande detaljplanen bedöms inte innebära betydande påverkan på riksintressena, och ingen utredning av riksintressen kommer att göras i miljökonsekvensbeskrivningen.

5 Referenser

Ekologigruppen. (2018). *Naturvärdesinventering av vattenmiljöer vid Alviks och Tranebergs strand. Underlag till program för Alvik Östra.*

Ramböll. (2018). *Alviks strand landskap, utformning och ekologi.* Stockholm: Ramböll Sverige AB, landskap.

Structor. (2018). *PM Dagvatten, Programområde Alvik Östra*. Uppsala.


Trafikverket. (oktober 2018). *Geodatakatalogen*. Hämtat från TRV Riksintresse kommunikationer MB3kap8: <https://ext-geodatakatalog.lansstyrelsen.se/GeodataKatalogen/>

VÄSTERÅS 2021-12-21
WESCON MILJÖKONSULT AB

Uppdragsledare


Erica Tallberg

Granskad av


Anna-Lena Olsson