



Handläggare: Peter Lundevall
Tfn 08-508 27 292

Till
Stadsbyggnadsnämnden

Ställningstagande inför samråd och remiss med anledning av parallella uppdrag för ny varvsbyggnad på Beckholmen

Förslag till beslut

Stadsbyggnadsnämnden beslutar att förslag till detaljplan för Beckholmen sänds på remiss och samråd utgående från Tham & Videgård Arkitekters förslag till varvsbyggnad med i tjänsteutlåtandet föreslagna bearbetningar.

Susanne Lindh

Bo Bergman

Nina Åman

Sammanfattning

Beckholmen vid stora segerleden söder om Djurgården är ett av huvudstadens äldsta verksamhetsområden. Sedan 1800-talet har ön används för maritima verksamheter. Varvsverksamheten på ön är viktig för Stockholm som sjöfartsstad. Det kommersiella varvet är det enda varvet i regionen med tillräcklig kapacitet för reparation och underhåll av större skärgårdsbåtar och östersjötonnage. Vid ett haveri är det betydelsefullt med varvsfunktioner i det mest trafikerade sjöfartsområdet. Skärgårdsfartygen är beroende av ett regionalt varv då de normalt inte får gå över öppet hav. Nära nog samstämmiga uttalanden och beslut från bl a staden och riksdagen understryker att Beckholmen även fortsättningsvis ska ha en inriktning på både kommersiell och traditionsinriktad varvsverksamhet mm.

Kungliga Djurgårdens Förvaltning (KDF) förvaltar Beckholmen och har begärt att en detaljplan upprättas för ön. Stadsbyggnadsnämnden har godkänt en Start-PM inrymmande bl a en större varvsbyggnad. Varvshallen är förutom det funktionella behovet viktig för arbetsmiljön och för att minska störningarna på omgivningen. Stockholm huserar en av världens största ångbåtsflottor och äldre bestånd av träskutor. Erfarenheter på Beckholmen visar att den kulturhistoriska verksamheten behöver samverka med det kommersiella varvet för att vara ekonomisk bärkraftig.

Beckholmen är mycket visuellt belägen i hamnbassängen. En med nödvändighet stor varvshall blir vida synlig i en känslig riksintressant miljö. En väl utformad varvsbyggnad är av stor betydelse. Parallella uppdrag med fyra arkitektkontor har arrangerats. I detta utlåtande presenteras och kommenteras arkitektförslagen. Kontoret förespråkar i en sammanvägd bedömning Tham & Videgårds förslag som efter bearbetning föreslås ligga till grund för remiss och samråd. Bakom detta förslag står KDF, Stockholms Reparationsvarv AB(det kommersiella varvet), Stockholms Sjögård, Riksantikvarieämbetet (ön är ett byggnadsminne), Stadsmuseet, Stockholms stadsarkitekt samt anlitad teknisk expertis.

Tham & Videgård presenterar en byggnad vars funktion som varvsbyggnad är tydligt avläsbar i form och materialitet. Byggnaden består av funktionella skäl av tre länkade volymer i olika höjd placerade i nordsydlig riktning. Flacka sadeltak och fasader i roströd cortén förstärker den industriella prägeln (tre av fyra arkitektförslag visade byggnader helt i cortén medan den fjärde hade byggnadsdelar i detta material). Vertikala profiler ger en sparsmakad artikulering åt fasaderna. Sadeltaken varierar något i lutningsgrad vilket skapar en viss variation. Skrovhallens högsta höjd understiger den gamla sk Stenvillans nockhöjd. Därmed kan den f d dockmästarbostaden på krönet av kullen även fortsättningsvis återspegla dess historiska maktposition. Inte minst viktigt är det faktum att Tham & Videgårds förslag bedöms som mest genomförbart. Trots allt är varvshallen i första hand en bruksbyggnad. Sammantaget ger förslaget sammanhållna form och material en bruksmässig lugn pregnans åt varvsbyggnaden samtidigt som en god samverkan uppnås med Beckholmens topografi, byggnader och anläggningar.

Kontoret och utvärderingsgruppen anser att Tham & Videgårds förtjänstfulla förslag behöver bearbetas. Redan före parallella uppdraget hade varvsbyggnadens höjd pressas ner från motsvarande ca åtta våningar i Start-PM till drygt 6 våningar. Det innebär en mindre påtaglig påverkan på landskapet. Närmare funktionsstudier har visat att delar av Tham & Videgårds varvsbyggnader kan sänkas ytterligare vilket ger ett än mer harmoniskt förhållningssätt till närliggande kulle och Djurgårdsstaden. För att förslaget inte ska upplevas för strängt och monotomt föreslås en ökad programmering av fasaderna. En bearbetning av fönsteröppningar/skjutluckor, fönsterluckor (i metall), armatur, sockel mm torde ge en ökad artikulering som fungerar väl med det enhetliga helhetsgreppet.

Nämnden föreslås godkänna att förslag till detaljplan för Beckholmen sänds på remiss utifrån Tham & Videgårds förslag till varvsbyggnad med redovisade bearbetningar. Förslaget är i överensstämmelse med byggherrens intentioner.



Beckholmen i förgrunden. Bild tagen för några år sedan och vissa förändringar har skett.

Utlåtande

Beckholmen är en ö söder om Djurgården i Stockholms inlopp. Ön ägs av staten. Kungliga Djurgårdens Förvaltning (KDF) förvaltar ön och har ansökt om att en detaljplan upprättas för Beckholmen.

Beckholmen är ett byggnadsminne. Ön är Stockholms stads bäst bevarade varvs- och verksamhetsmiljö med anor från 1600-talet. Varvsverksamheten har stora kulturhistoriska värden och är unik i huvudstaden. Beckholmen ingår i ett större kulturhistoriskt maritimt sammanhang med bl a Skeppsholmen, Galärvarvet och nya Djurgårdsvärdet. Genom århundradena har Beckholmen varit föremål för stora omdaningar där byggnader tillkommit och försvunnit. Dagens bebyggelse är främst placerad på öns östra sida. Några boställen finns på ön. Den äldsta är tjärinspektorbostaden med ursprung från 1600-talet. På krönet av en kulle är den representativa villan för dockmästaren den s k Stenvillan, strategisk placerad. En rad nyttobyggnader från olika epoker förstärker öns maritima prägel. Tre torrdockor skär in i ön. Det är på den en gång utfyllda västra delen av ön med viss bebyggelse av tillfällig karaktär som den planerade varvsbyggnaden avses uppföras.



Gula stenvillan på dominerande plats på den marksanerade kullen. En allmän promenadslinga syns

När Stockholms Reprationsvarv etablerade sig på Beckholmen i början av 1990-talet gick verksamheterna på ön på sparlåga och anläggningarna var närmast förfallna. Under denna tid diskuterades om bostäder skulle uppföras på och närmast norr om Beckholmssundet. År 2004 beslöt stadsbyggnadsnämnden att ön i enlighet med ett beslut i kommunstyrelsen 1998 skulle utvecklas för en kommersiell varvsverksamhet kombinerat med varv med kulturhistorisk anknytning. Bostadsplaneringen norr om sundet skulle avbrytas då en sådan av störningsskäl skulle omöjliggöra en fortsatt industriverksamhet på Beckholmen. Även riksdagen beslöt 2004 om ett maritimt centrum på Beckholmen. Idag är enligt en ny detaljplan Nya Djurgårdsvärdet etablerat i upprustade äldre lokaler norr om Beckholmssundet. Huvudinriktningen är rustning och vård av äldre mindre träbåtar.

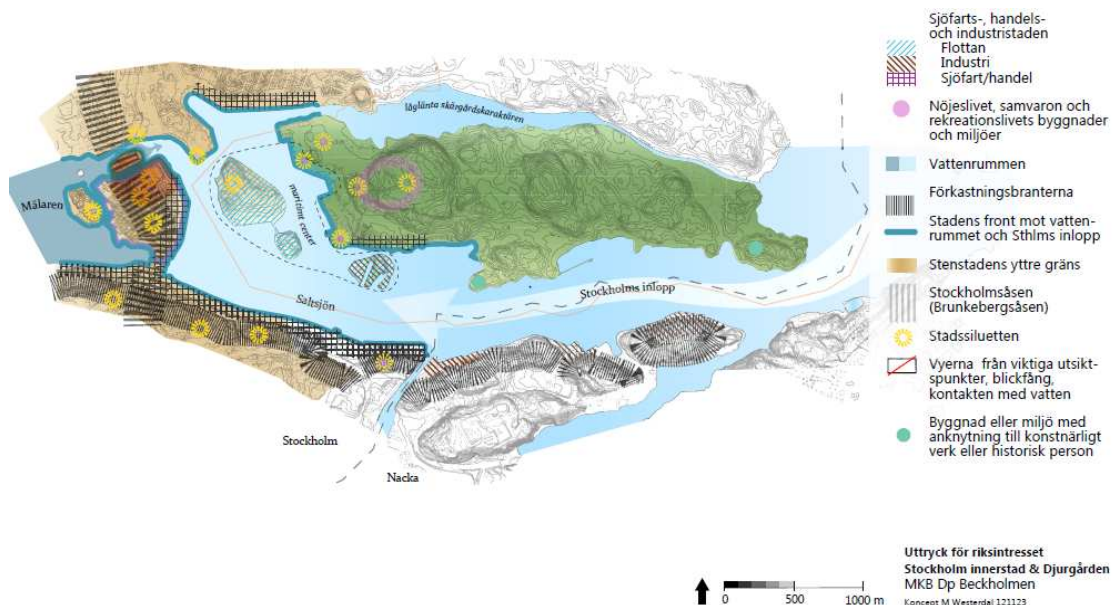
När frågan om bostäder var avklarad uppdagades en hotande miljöbomb. Det upptäcktes att de månghundraåriga beck- tjär- och varvsverksamheterna lämnat

stora mängder föroreningar i marken. En stor del av framförallt kvicksilvret i innerskärgården läckte ut från Beckholmen. Det blev startskottet för en av Sveriges genom tiderna största och kostsammaste marksaneringar (ca 200 mkr finansierad av staten). Marken bokstavligen dammsögs fram till december 2012 på förorenad jord och tiotusentals ton ny jord ersatte de kontaminerade jordlagren. Flera skyddsvärda växter har bevarats och många äldre träd på kullen har bevarats. Saneringsmetoderna har rönt internationell uppmärksamhet.

Marinen lämnade Beckholmen och Galärvarvet på 1960-talet medan Finnboda varv upphörde med sin verksamhet på Beckholmen och Finnboda Varv i Nacka på 1980-talet. Beckholmen är efter dessa nedläggningar det enda reparationsvarv för den omfattande flottan av färjor, arbetsbåtar och större fartyg. Stockholm har en av världens största ångbåtsflottor liksom bestånd av gamla träskutor. För att detta kulturarv ska kunna leva vidare behövs omhändertagande i bl a fungerande torr-dockor. Många fartyg i skärgårdsflottan har heller inte tillstånd att gå över öppet och isfritt hav till alternativa reparationsvarv. Från Stockholms hamn har framförts önskemål om att större fartygshaverister snabbt ska kunna dockas på Beckholmen. Tanken är även att Beckholmen ska kunna ta emot östersjötonnage av viss storlek. Mot bakgrund av tidigare varvsnedläggningar har den regionala sjöfarten behov av en fungerande infrastruktur i ett strategiskt läge. Medan en stor del av industrin har upphört i Stockholm utgör en fortsatt varvsverksamhet på Beckholmen en åskådlig motvikt mot ”industridöden”.

Nationalstadspark, riksintressen, byggnadsminne mm

Beckholmen är en del av Nationalstadsparken. Inom en nationalstadspark får som huvudregel ny bebyggelse och nya anläggningar komma till stånd och andra åtgärder vidtas endast om det kan ske utan intrång i parklandskap eller naturmiljö och utan att det historiska landskapets natur- och kulturvärden i övrigt skadas.



Landskapsanalys med vypunkter etc Illustration SWECO

Föreslagna nybyggnader sker endast på tidigare varvsytor eller nya bryggkonstruktioner. Enligt den fördjupade översiktsplanen för Stockholms del av Nationalstadsparken – Djurgården ligger Beckholmen inom den s.k. Evenemangsparken. Enligt planen tål området viss komplettering och förändring. Samtidigt ska dess karaktär och särskilda kulturhistoriska värden i byggnader, parker och miljöer bevaras. Evenemangsparkens karaktär i stadens inre vattenrum, som ett glesare bebyggt parklandskap i kontrast till stenstaden, ska likaså bevaras. Stränderna bör så långt möjligt göras offentliga och bekvämt tillgängliga.

Stockholms innerstad med Djurgården är ett riksintresse för kulturmiljövården. Området ska skyddas mot åtgärder som påtagligt kan skada kulturmiljön. Såsom unik industrimiljö, utgör Beckholmen en s.k. värdekärna inom riksintresseområdet. Ön är en exponerad del av innerstadens front mot vattenrummen, vilken också är en del av rikintresset. Beckholmen är ett statligt byggnadsminne. Stockholms inlopp är ett riksintresse. Idag finns några permanenta bostäder på Beckholmen. Kungl. Djurgårdens förvaltning och kontoret vill behålla viss bostadsanvändning på ön, både av kulturhistoriska skäl och för tryggheten. Bostäder finns även i Djurgårdsstaden, drygt 100 meter norr om den planerade varvsbyggnaden.

Beckholmen omfattas inte av någon detaljplan. För ön gäller sedan 1989 områdesbestämmelser med utökad bygglovsplikt. Det är av betydelse att eventuellt framtida omfattande investeringar kan ske inom de ramar och villkor som anges i en detaljplan. Föreliggande detaljplan avses ersätta områdesbestämmelserna.

Detaljplanarbetets inriktning

Enligt förslag till detaljplan för Beckholmen ska den kommersiella varvsverksamheten, liksom idag, koncentreras till Beckholmens västra halva. Den kulturhistoriskt inriktade varvsverksamheten bevaras på öns östra sida liksom lättare industriverksamhet samt utbildning med maritim anknytning.



Tidig illustration av ny varvsbyggnad mm, redovisad i Start-PM. Illustration SWECO

Beckholmens läge i Evenemangsparken och dess kulturhistoriskt intressanta miljöer och verksamheter motiverar att allmänheten ges goda möjligheter att besöka ön. Av säkerhets- och ansvarskäl kan dock allmänheten inte ges tillträde till de renodlat industriella områdena. Den centralt belägna kullen på Beckholmen föreslås vara en park, dit allmänheten har tillträde. Ett gångstråk runt kullen har anordnats med utblicksplatser över Stockholms inlopp och öns dockor. Under kullen föreslås en anläggning för fjärrkyla. Längs Beckholmens östra sida redovisar detaljplaneförslaget en ny träbrygga. Bryggan ska som huvudregel vara tillgänglig för allmänheten under dagtid. En ny ponton föreslås ungefär vid bryggans mitt. Pontonen ska ge möjlighet för fartyg att ta upp och lämna av passagerare utanför det avstängda varvsområdet. Enligt förslaget ska Beckholmens norra, södra och västra kajer användas av den industriella varvsverksamheten. Dessa områden avses av säkerhetsskäl inte vara tillgängliga för allmänheten. På öns sydvästra udde föreslås en ny angrävningsplats för större fartyg. Syftet är att fartygen ska ligga här vid invändiga reparationsarbeten samt i väntan på dockplats. Ett område med grönska och träd föreslås på holmens västra sida liksom en byggnad för tillfälliga varvsarbetare. Förrådsbyggnader och bodar föreslås i viss utsträckning utökas.



Skärgårdsbåten Dalarö. Dimensionerande båttyp för planerad varvsbyggnad

En stor del av skärgårdsflottan ligger upplagd över vintern. Under denna period är det lämpligt att genomföra reparationer och ombyggnader. För att kunna genomföra dessa åtgärder klimatskyddat vill det kommersiella varvsbolaget uppföra en större verkstadshall på Beckholmen. Arbetsmiljöskäl och minskade störningar på omgivningen är ytterligare ett skäl. Detaljplaneförslaget redovisar därför en större hallbyggnad väster om Gustaf V:s docka. Den centrala delen av den föreslagna verkstadsbyggnaden har en totalhöjd på ca 20 meter motsvarande drygt ett sexvåningshus. I Start-PM låg motsvarande nockhöjd på 25 meter. Höjden är nödvändigt för att ge service till skärgårdsflottan i Stockholm. Gustaf V:s docka uppfördes för flottans smäckra fartyg. För att kunna ta emot ett modernt tonnage med bl a stabiliserande vingar på undervattenkroppen så behöver dockan breddas med ca 10 meter. Riksantikvarieämbetet representant som bevakar byggnadsminnet har inte invänt mot en sådan breddning för att Beckholmen även fortsättningsvis ska vara ett levande byggnadsminne. Längs den nya bryggan på Beckholmens östra sida föreslås ett antal nya förrådsbodas. För att kunna rensa bort containrar redovisas i detaljplanen en ny förrådsbyggnad på öns sydöstra udde.

Bedömning av miljöpåverkan

Stadsbyggnadskontoret bedömer, efter samråd med bl.a. Stockholms Läns Landsting, miljöförvaltningen och stadsmuseet, att genomförandet av detaljplanen har en betydande miljöpåverkan. Vid bedömningen beaktas särskilt följande;

- Beckholmen har en framträdande placering i Stockholms centrala vattenrum, vilka är en väsentlig del av stadens identitet. Det storslagna landskapet och den gröna småbrutna parkfonden som avgränsar vattenrummet mot norr, har stora skönhetsvärden.
- Ön har stora kulturhistoriska värden och omfattas av flera riksintressen.
- Användningen av mark och vatten i omgivningen är synnerligen intensiv.
- Beckholmen ligger i stadens mest välkända rekreationsområde.
- Verksamheten vid varvet medför störningar för omgivningen.
- Den fortsatta industriella verksamheten kan leda till nya föroreningar.
- En utökad båttrafik medför en risk för uppgrumling av förorenade sediment.

Parallella uppdrag

I samband med stadsbyggnadsnämndens godkännande 2012 av Start-PM för Beckholmen konstaterade nämnden angående den stora varvshallen att "Byggnaden ska ges en högklassig arkitektonisk utformning som kan hantera såväl kulturhistoriska värden, den framskjutna placeringen i stadsbilden som annonserar att Beckholmen lever, förändras och utvecklas". KDF har i samarbetet med stadsbyggnadskontoret arrangerat parallella uppdrag för en ny varvsbyggnad på västra delen av Beckholmen. Fyra arkitektkontor - Tham & Videgård Arkitekter, Kjellander + Sjöberg, DAP Stockholm AB och P.Gipp Arkitektur AB – utarbetade våren 2013 förslag till varvsbyggnad.



Planerad varvsbyggnad respektive utvidgning av docka inom streckat område. Illustration SWECO

En utvärderingsgrupp med representanter från bl a KDF och stadsbyggnadskontoret har bedömt förslagen. Till sitt förfogande har utvärderingsgruppen haft en referensgrupp med specialkompetens från bl a Riksantikvarieämbetet, Stockholms stadsmuseum, Stockholms reparationsvarv och SWECO. I utvärderingen har även

Stockholms stadsarkitekt varit behjälplig. Som underlag till bedömningen har fysiska modeller används liksom 3D och fotomontage från olika vyer.

Uppgiften i det parallella uppdraget var utformningen av den framträdande varvsbyggnaden. Den består av olika funktionella delar med olika volym och höjd. Varvsbyggnaden innehåller en huvudhall – skrovhallen – och två lägre verkstadsbyggnader på ömse sidor. En miljöstation och om möjligt parkering ska även inrymmas inom ”tävlingsområdet”. Skrovhallens stora port bör orienteras mot söder. Högsta tillåtna höjd är satt i nivå med Stenvillan. Bedömningskriterier:

- Varvsbyggnadens exteriöra och volymmässiga uttryck
- Funktionalitet
- Påverkan på stads- och landskapsrummet

Sammanfattande bedömning av parallella uppdrag

Avvägningen mellan en pregnant byggnad med association till verksamhetens innehåll, hänsyn till lustparken Djurgårdens riksintressanta värden och det historieberättande magnifika landskapsrummet är en krävande utmaning som de deltagande arkitektkontoren generellt klarat av mycket väl.

Sammanfattningsvis kan konstateras att det hittills rått i stort sett samstämmighet om att Beckholmen även framöver ska vara ett maritimt centrum och varvsmiljö med en kombination av kommersiell och traditionell verksamhet. I bedömningen av parallella uppdrag råder på samma sätt en samstämmighet inkl planbeställaren/markförvaltaren KDF, varvsidkaren Stockholms Reprationsvarv AB och teknisk expertis, att varvshallen bör utformas utifrån Tham & Videgårds förslag. Förslaget föreslås därför i bearbetat skick i såväl fasad som volym, ligga till grund för föreliggande detaljplanearbete - närmast samråd och remiss. Utvärderings- och referensgruppen har gjort en samlad bedömning av de fyra arkitektförslagen enligt nedan. Förslaget som avses ligga till grund för detaljplanearbetet presenteras först. Därefter följer övriga förslag utan inbördes rangordning.

Tham & Videgård Arkitekter

Varvshallen är väl anpassad till platsen. Varvsverksamheten och den industriella prägel annonseras tydlig i utformningen. Byggnaden består av tre sammansatta volymer placerade i nord-sydlig riktning. Flacka sadeltak med olika grader av taklutning ger en viss dynamik. Fasad och tak är i rosttrögt stål (cortén) vilket ger association till fartygskrov (tre av fyra arkitektförslag visade byggnader helt i cortén medan den fjärde hade vissa byggnadsdelar i detta material). Vertikala profiler på fasaderna ger en sparsmakad artikulering åt fasaderna. Hallen är aningen lägre än Stenvillans nockhöjd. Därmed kan den f d dockmästarbostad på krönet av kullen även fortsättningsvis återspegla dess historiska maktposition. Sammantaget ger den enhetliga formen och materialet en bruksmässig lugn pregnans åt varvsbyggnaden. Därmed bedöms detta betydande tillägg kunna samspela med Beckholmens topografi och traditionella byggnader och anläggningar.

För att förslaget inte ska riskera att upplevas som lite för strängt och monotomt krävs ytterligare bearbetning av fasadernas detaljutformning. Tillsammans med arkitekterna kommer möjligheterna att programmera byggnaden med tydligare

fönsterband/öppningar, fönster- alternativ skjutluckor i plåt, armaturer mm. Tänkbart är även möjligheten att pröva om fasaden på det lägre sidoskeppet mot dockan kan utföras i avvikande material. Denna östliga länga behöver i delen mot Beckholmssundet av funktionella skäl inte vara så hög. En sänkning i denna del ger en fördelaktigare anpassning till den lågskaliga varvsbebyggelsen på Nya Djurgårdsvärvet och lyfter fram kullen på Beckholmen. Frågetecken sätts om taket i cortén är en teknisk lämplig lösning. Sammantaget är förslaget funktionellt och välstuderat vilket ger god genomförbarhet. Bearbetningar bedöms genomförbara utan att grundkonceptet går förlorat. Etappvis utbyggnad bedöms möjlig.

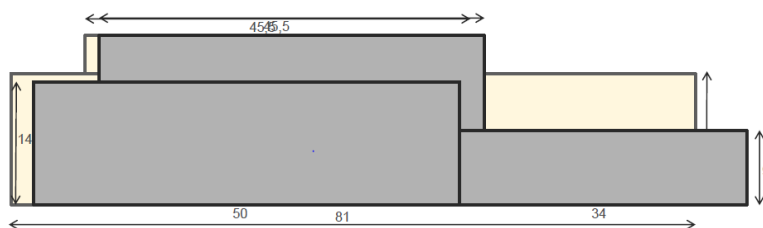


Tham & Videgårds förslag till ny varvsbyggnad



Varvsbyggnaden sett från Fjällgatan SWECO

Fasad mot öster



Grå silhuett visar bearbetat och sänkt förslag. Illustration SWECO

Kjellander + Sjöberg

Förslaget är väl genomarbetat avseende material och detaljutformning liksom ett föredömligt presentationsmaterial. Varvshallen signalerar tydligt en märkesbyggnad där skrovhallen är huvudnumret. Byggnaden har olika fasadmaterial vilket ger variation och kontraster men fungerar som en helhet. Taknocken är i nivå med Stenvillansnock vilket varit en programpunkt. Det stora rätvinkliga gavelmotivet ger ett lite stumt och mindre förtjänstfullt intryck mot staden. Skrovhallen äger ett både storslaget och förfinat uttryck men bedöms inte riktigt förenligt med Beckholmens tydliga bruksmässiga identitet. Byggnaden leder snarast tankarna till en opera eller religiös byggnad. Som referenser visar förslagsställarna själva kyrkan S Maria dei Frari och Dogepalatset i Venedig. Skrovhallens betongelementteknik och separat traversstomme kan innebära konstruktions- och grundläggningsproblem. Byggnaden bedöms som tämligen svår att bygga ut i etapper samt ändra och komplettera.



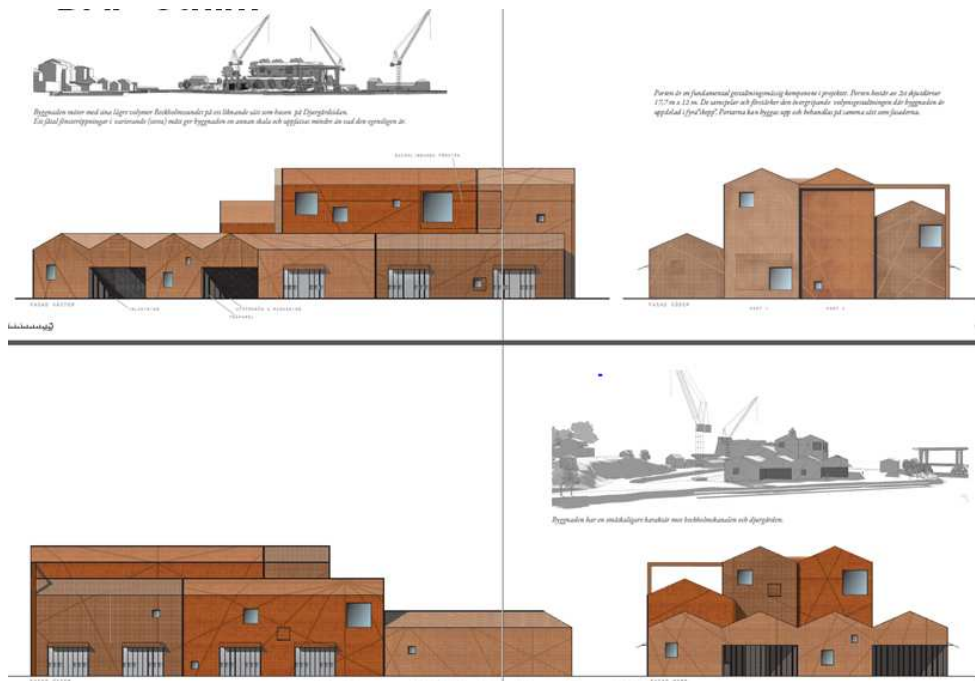
Förslaget sett från nordväst ungefär Gröna Lund



Förslaget sett från Fjällgatan på Södermalm SWECO

DAPstockholm

Förslaget har tydliga förtjänster i fråga om anpassning till omgivande stads- och landskap. Det gäller särskilt den nedbrutna skalan mot Djurgårdsstaden. Uppdelningen i fyra taknockar och de tydliga fönsteröppningarna samt det grafiska (likt sjökort) mönstret på fasaderna ger ett prydligt närmast bostadsligt intryck. Fasaderna i cortén och det moderna uttrycket ger samtidigt byggnaden en viss industriell känsla som aviserar dess innehåll. Stor tveksamhet finns mot talkonstruktionens sandwichelement med perforerad plåt i ett separat skikt. Diagonalerna (grafiska mönstret) och fasadernas perforering bedöms som svår genomförbara. De stora och relativt många fönsteröppningar är inte motiverade ur verksamhetssynpunkt. Varvshallen ligger ca en meter över Stenvillans nockhöjd vilket är ett minus. Portlösningen mot söder utgörs av en stor ramkonstruktion. När porten är öppen kommer den att utgöra ett påtagligt visuellt inslag mot staden. Stomutformningen bedöms som delvis komplicerad och försvårar en etappvis utbyggnad.



Förslaget sett från Fjällgatan på Södermalm, SWECO

Petra Gipp Arkitektur AB

Förslaget har en tydlig idé, är originell och ett spännande inspel. Byggnaden är kompromisslöst helt i rosttrött stål (cortén). Alla sidor är framsidor. Varvshallen har en kvadratisk volym med högresta tvärställda taknockar. Byggnadens dominerade takuttryck skulle på håll kunna uppfattas som en medeltida stadsbildning i miniatyr. De högt uppdragna takvinklarna upplevs inte samspela med holmens landskaps- och bebyggelsekaraktär eller med den närliggande Djurgårdsstaden. Byggnaden överstiger Stenvillans nockhöjd med över två meter vilket påverkar balansen mellan nytt och gammalt. Volymen får också en påtaglig inverkan på det delikata inre skärgårdslandskapet som utgör stadens historiska kärna. Presentationen är i flera avseende otydlig och lämnar tekniska frågor obesvarade. Byggnaden ger stora ineffektiva byggnadsvolymer och en etappvis utbyggnad torde bli problematisk. Den särpräglade byggnaden utmanar den arkitektoniska konvensen på ett spännande sätt men klarar inte den funktionella praktiken.



Förslaget sett från Fjällgatan på Södermalm. SWECOs illustration på Petera Gipp's underlag



Förslaget sett från Nordskiöldsgatan i Djurgårdsstaden. SWECOs ill på Petra Gipp's underlag

SLUT