

PM Fågelinventering

Ormkärr, Stockholms stad, 2022



På uppdrag av:

ByggVesta Development AB
Kontaktperson: Marcus Nyström,
marcus.nystrom@byggvesta.se

Uppdraget:

Projektledare: Ann-Sofie Lindén
Författare: Edwin Sahlin
Fältinventerare: Edwin Sahlin, Marlijn Sterenborg, Marie Björklund
Kvalitetssäkring: Mova Hebert
Callunas interna projektkod: ALN0045

Calluna AB:

Linköpings slott
582 28 Linköping
Org.nr: 556575-0675
Växel: +46 13-12 25 75
www.calluna.se

Rapporten citeras enligt följande: Sahlin, E. (2022). *PM Fågelinventering – Ormkärr, Stockholms stad, 2022.* Calluna AB.

Foton: © Calluna AB om inget annat anges.

Innehåll

Sammanfattning	3
Bakgrund	4
Uppdraget och syfte	4
Häckande fåglar i Sverige	4
Artskydd avseende fåglar	4
Metod	5
Inventering artspecifik	5
Häckfågelinventering	5
Resultat	6
Kartor	7
Sammanställning arter från fågelinventeringen	9
Utsök Artportalen	10
Utdrag skyddsklassade arter – Artdatabanken	11
Diskussion	11
Livsmiljö för fåglar	11
Rekommendationer avseende fågellivet	13
Referenser	15
Bilagor	16
Bilaga 1. Häckningskriterier 1–20	16

Sammanfattning

Calluna AB har på uppdrag av ByggVesta Development under 2022 utfört en fågelinventering vid Ormkärr i Hagsätra, Stockholms stad. Inventeringen har fördelat sig på dels en artspezifisk inventering med två fältbesök efter en skyddsklassad art under februari och mars, dels en häckfågelinventering på tre fältbesök följt av en revirkartering.

Eftersök av den skyddsklassade arten resulterade inte i några observationer av, eller spår efter denna. Den enklare häckfågelinventeringen bestående av totalt tre besök under april, maj och juni, resulterade i att 22 arter bedöms häcka (häckningskriterium från möjlig till säker häckning) inom eller i nära anslutning till inventeringsområdet. Av de 22 arterna räknas 8 av dessa till så kallade prioriterade fågelarter, enligt Naturvårdsverkets Artskyddshandbok.

De åtta prioriterade fågelarterna är björktrast, gråsparv, grönfink, rödvingetrast, stare, svartvit flugsnappare, tornseglare och ärtsångare.

Bakgrund

Uppdraget och syfte

Under 2022 fick Calluna AB i uppdrag av Byggvesta Development AB att genomföra en fågelinventering vid Ormkärr i södra Stockholm. Inventeringen är en del av detaljplaneläggning i området och Calluna gjorde under hösten 2021 även en naturvärdesinventering med trädinmätning i samma område.

Fågelinventeringens syfte är att konstatera vilka fågelarter som förekommer och hur de nyttjar området. Kunskapen är tänkt att användas i planering och genomförande av åtgärder så att nödvändig hänsyn kan tas till fågelfaunan.

Häckande fåglar i Sverige

I Sverige häckar cirka 250 fågelarter regelbundet. Förutom dessa tillkommer årligen ett antal mer eller mindre vanligt förekommande tillfälliga besökare. I EU:s fågeldirektivs bilaga 1 (2009/147/EC) upptas 66 av de svenska häckfåglarna, vilket innebär att de arterna anses särskilt viktiga samt att särskilda skyddsområden skall utpekade för dem.

På den svenska rödlistan finns 116 fågelarter upptagna, varav 61 bedöms vara hotade och ha en sämre status än kategorin *NT Nära hotad* (SLU Artdatabanken, 2020). Rödlistningen innebär inte något formellt skydd utan fungerar som en riktlinje som beskriver artens risk att dö ut.

Artskydd avseende fåglar

Den svenska lagstiftningen för skydd av fågelfaunan bygger på EU:s fågeldirektiv. Direktivet är införlivat i den svenska lagstiftningen, bland annat genom artskyddsförordningen (2007:845). Enligt 4 § artskyddsförordningen (ASF) är alla vilda fåglar fridlysta. Lydelsen i 4 § ASF ändrades den 1 oktober 2022 och den är nu utformad som följande:

4 § Det är förbjudet att

1. avsiktligt fånga eller döda vilda fåglar,
2. avsiktligt förstöra eller skada vilda fåglars bon eller ägg eller bortföra sådana fåglars bon,
3. samla in vilda fåglars ägg, även om de är tomma, och
4. avsiktligt störa vilda fåglar, särskilt under deras häcknings- och uppfödningstid, om inte störningen saknar betydelse för att
 - a) bibehålla populationen av fågelarten på en tillfredsställande nivå, särskilt utifrån ekologiska, vetenskapliga och kulturella behov, eller
 - b) återupprätta populationen till den nivån.

Förbudet gäller inte jakt efter fåglar. I fråga om sådan jakt finns bestämmelser med motsvarande innebörd i jaktlagen (1987:259) och jaktförordningen (1987:905). Förordning (2022:928).

Skulle en verksamhet bedömas bryta mot någon av punkterna i 4 § i den grad att det inte saknar betydelse för att bibehålla eller återupprätta populationen på en tillfredsställande nivå, så finns det risk för att förbud utlöses enligt artskyddsförordningen.

Mot bakgrund av detta är det viktigt att i utredningsarbetet och vid bedömning av påverkan fokusera på att en störning, särskilt under häcknings- och uppfödningstid, inte påverkar populationen negativt, samt att undvika påverkan på särskilt hotade arter med en negativ populationsutveckling, det vill säga arter vars population och bevarandestatus riskerar att påverkas negativt av en verksamhet. Se faktabeskrivning nedan för Naturvårdsverkets rekommendationer gällande prioritering av fågelarter.

RÖDLISTADE ARTER

Rödlistningen visar risken att en art dör ut. Bedömningen görs bl.a. genom att jämföra artens populationsstorlek, populationsförändring, utbredning samt grad av habitatfragmentering mot en uppsättning kriterier.

Som **rödlistad** benämns de arter som uppfyller kriterierna för någon av kategorierna:

- Nationellt utdöd (RE)
- Akut hotad (CR)
- Starkt hotad (EN)
- Sårbar (VU)
- Nära hotad (NT)
- Kunskapsbrist (DD)

Som **hotad** benämns de rödlistade arter som kategoriseras som antingen CR, EN eller VU.

Rödlistningsangivelser i denna utredning följer den senaste rödlistan från Artdatabanken.

NATURVÅRDSVERKETS REKOMMENDATION GÄLLANDE PRIORITERING AV FÅGELARTER

Alla vilt förekommande fågelarter är skyddade enligt 4 § artskyddsförordningen. Naturvårdsverkets vägledning säger dock att följande grupper bör prioriteras även om alla fågelarter omfattas:

- Arter markerade med B i artskyddsförordningens bilaga 1 (betyder att de är upptagna i bilaga 1 till EU:s fågeldirektiv).
- Rödlistade arter.
- Arter vars populationer har minskat med 50 % eller mer sedan 1980.

Metod

Inventering artspecifik

För den skyddsklassade arten, gjordes två besök, i februari och mars 2022. Inventeraren strövade två varv per besök genom områdena och spanade efter och spår av den skyddsklassade arten i miljön, på marken och i träd, och även efter läten som arten skulle kunna använda. Båda besöken gjordes under goda väderförhållanden för arten. Besöken gjordes av biolog Marlijn Sterenberg från Calluna AB den 18/2 och den 14/3.

Häckfågelinventering

Fågelinventeringen utfördes genom en variant av linjetaxering där inventeringsområdet genomströvades med korta stopp (punkttaxering) för att spana och lyssna efter förväntade och eventuellt förekommande arter.

Besöken genomfördes tidigt på morgonen och under väderförhållanden som varken störde inventerarens observationsförmåga eller väsentligt påverkade fåglarnas aktivitet, d.v.s. ingen inventering gjordes vid stark blåst eller ihållande regn. Inventeringsarter var alla arter som observerades med häckningskriterier. Alla observationer registrerades (med typ av aktivitet, se bilaga 1) i inventeringsverktyget (Fieldmaps för ArcGIS) på smartphone. När samtliga fältbesök var klara, gjordes en enklare revirkartering vid vilken antalet revir bedömdes (utifrån förekomst, typ av aktivitet och även hänsyn till föredragen biotop).

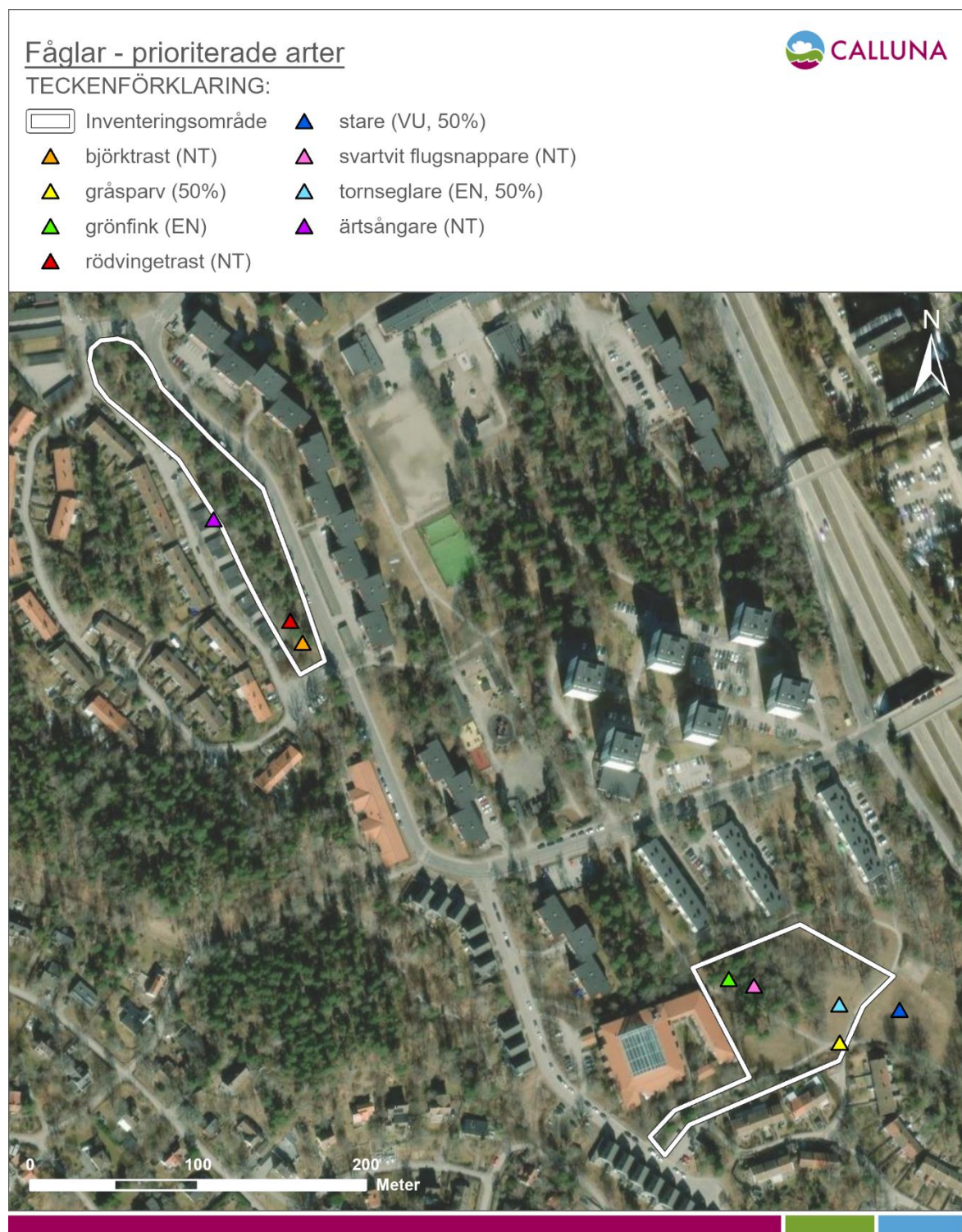
Inventeringarna utfördes vid tre besök under häckningssäsongen 2022, den 5/4, 25/5 och 7/6 av erfarna fågelskådare Marie Björklund och Edwin Sahlin från Calluna AB.

Resultat

Den artspecifika inventeringen med eftersök efter en skyddsklassad art, gav inga observationer av arten i inventeringsområdet och inte heller spår efter arten noterades. En vidare artskyddsutredning av arten är inget som Calluna bedömer behövas med hänsyn till artens krav på livsmiljöer sett till närområdets helhet, i kombination med inventeringens resultat.

Nedan följer resultatet från de tre häckfågelbesöken för att ge en samlad bild av vilka fåglar som häckar i området. Totalt bedömdes 22 arter häcka inom eller mycket nära inventeringsområdet, dessa är med i karta och tabell nedan. Ytterligare tre arter sågs men bedömdes inte häcka i området, åtminstone denna säsong, det gäller fiskmås och kråka som endast observerades förbiflygande, samt domherre som enbart hördes (lockläte) vid första besöket.

Kartor



Figur 1. Karta över prioriterade arter (rödlistade, $\geq 50\%$ minskning 1980-2018, bilaga 1 fågeldirektivet). Kartmarkeringarna motsvarar platser där fåglar bedömts ha revir, exempelvis där en fågelart observerats sjunga eller på andra sätt kunnat knytas till platsen genom att den födosökt där vid ett eller kanske flera besök.



Figur 2a. Karta övriga arter, norra delområdet.



Figur 2b. Karta övriga arter, södra delområdet.

Sammanställning arter från fågelinventeringen

Tabell 1. Fågelarter i bokstavsordning som noterades under inventeringen och bedöms häcka i inventeringsområdet. Prioriterade arter i röd text. 50% = negativ trend, $\geq 50\%$ populationsnedgång perioden 1980–2018. Rödlistade arter utgår från 2020 års bedömning. FD = Fågeldirektivet hänvisar till arter markerade med B i bilaga 1 till Artskyddsförordningen.

Art	Högsta häckningskriterie	Rödlistad (kategori)	50 %	FD	Bedömt antal revir	Kommentar
Björktrast	Trolig häckning (5)	NT			1 revir	I södra delen av norra området, även fin häckningsbiotop i södra området, där en individ observerats utanför inventeringsområdet. Möjligen två revir.
Blåmes	Säker häckning (16)				2 revir	I norra respektive södra området.
Grönfink	Trolig häckning (5)	EN			1 revir	Södra området.
Gråsparv	Möjlig häckning (2)		x		1 revir	Observerad födosökande, finns antagligen häckande i närheten då livsmiljö finns.
Koltrast	Trolig häckning (8)				3 revir	Upprörd mot närvarande skata, även flera sjungande individer och födosökande spritt i området.
Lövsångare	Möjlig häckning (3)				1 revir	Norra området.
Nötskrika	Möjlig häckning (2)				1 revir	Södra området, reviret går förmodligen in i delar av inventeringsområdet, men boplatz kan ligga en bit ifrån. Även sedd vintertid här under trädmätning.
Nötväcka	Trolig häckning (5)				2 revir	I norra respektive södra området.
Pilfink	Säker häckning (14)				4 revir	I norra området, troligen bon under tak längs med radhusen. Adult indivis ses flyga in under ett av taken.
Ringduva	Säker häckning (14)				4 revir	Vid bo, två bon lokaliserade. Ett tredje misstänkt utifrån en förbiflygande med bomaterial mot trädparti. Ett fjärde revir bedömt utifrån sjungande individer.
Rödhake	Möjlig häckning (3)				2 revir	I norra respektive södra området.
Rödvingetrast	Möjlig häckning (3)	NT			1 revir	Hörd sjunga vid ett tillfälle det andra besöket, i södra delen av norra området. Finner möjligtvis lämplig livsmiljö vid Hagsåtraskogens NR.
Skata	Säker häckning (16)				2 revir	Föda åt ungar i norra området och bobygge i södra området.

Stare	Möjlig häckning (2)	VU	x		1 revir	Södra området, även sedd födosökande på gräsmatta mellan de två områdena.
Steglits	Möjlig häckning (2)				1 revir	Sedd vid både norra och södra området, har mer sannolikt revir som är i/angränsar på södra området.
Stenknäck	Möjlig häckning (3)				1 revir	Norra delen av norra området. Uppehöll sig även ett tag mot väst vid Hagsåtraskogens NR.
Större hackspett	Möjlig häckning (3)				1 revir	Centralt i södra området, trummande vid första besöket.
Svarthätta	Möjlig häckning (3)				1 revir	Södra området.
Svartvit flugsnappare	Möjlig häckning (3)	NT			1 revir	Södra området. Även en individ sjungande mellan områdena, möjligtvis samma individ.
Talgoxe	Trolig häckning (5)				4 revir	Två i norra och två i södra området.
Tornseglare	Möjlig häckning (2)	EN	x			Ett antal som födosöker över inventeringsområdet, boplats kan dock vara beläget längre bort. Behöver håligheter i t.ex. hus, träd, holkar.
Ärtsångare	Möjlig häckning (3)	NT				En sjungande individ i norra området, på västra sidan. Sjöng även inne bland trädgårdarna bakom radhuslängorna.

Utsök Artportalen

I samband med NVI-rapporten (Lindén, A-S. 2022) har ett utsök gjorts från Artdatabanken där följande arter fanns med som är prioriterade enligt Naturvårdsverket (se faktaruta s 4);

- Björktrast, duvhök, grönfink, rödvingetrast, domherre, grå flugsnappare, gråsparv, gröngöling, grönsångare, gök, havsörn, kråka, mindre hackspett, rödstjärt, spillkråka, stare, svartvit flugsnappare, tornseglare, bivråk, fiskgjuse, fiskmå, fisktärna, gråtrut, skrattmå, sångsvan, tallbit och tofsvipa.

Av dessa fynd bedöms flera beröra fåglar som endast sträckt förbi, varit förbiflygande utan koppling till häckningsmiljö i området, eller varit rastande (födosökt/vilat utanför häckningstid). Exempel på detta är sångsvan som endast passerat området, förmodligen på väg till eller från häckningsplats norrut, och tallbit är en art som häckar längre norrut i taigabältet, men ses vissa år vintertid längre söderut i sök efter föda där det finns gott om bär. Fåglarna rapporterade på Artportalen som bedöms kunna **använda området som häckningsplats**;

- Björktrast, grönfink, rödvingetrast, domherre, grå flugsnappare, gråsparv, grönsångare, kråka, rödstjärt, stare, svartvit flugsnappare, tornseglare (om lämpliga håligheter i träd alt. vid byggnader finns), fiskmå (kan använda vissa tak till boplats), och gråtrut (med närhet till vatten kan även gråtrut liksom fiskmå häcka på vissa tak).

Bland övriga arter finns flera som övervintrar i Sverige. De kan använda områdets naturmiljöer för födosökande, framför allt vintertid då de inte är lika bundna till boplatserna utan rör sig mer och/eller utvidgar vinterrevir i samband med att mängden föda minskar. Exempel på sådana

arter är mindre hackspett och gröngöling som kanske häckar i Hagsätraskogens naturreservat, och som på vintern kan ses även längre bort från naturreservatet t.ex, vid Gällerstagrand (södra planområdet). Duvhöken använder troligen området för födosökande. En mer svårbedömd art är gök, som är en parasiterande art och lägger sina ägg i andra fågelarters bon. Arten uppehåller sig dock ofta i områden med mer närhet till vatten och vass och undviker ofta urbana områden.

Utdrag skyddsklassade arter – Artdatabanken

Har gjorts i samband med NVI för området, utdraget gjordes 2021 och en relevant skyddsklassad art påvisades, vilken också har inventerats artspezifikt i området i det här uppdraget.

Diskussion

Livsmiljö för fåglar

Inventeringens två områden ligger båda rätt isolerade från närliggande mer större sammanhängande naturområden. Diverse samhällsstruktur som vägar och hus står i nuläget omkring och sluter områdena vilket har påverkan på känsliga arters krav på livsmiljö. Det syns även i fågelinventeringens resultat, att fåglarna som observerats ej är särskilt störningskänsliga och har litet krav på areal.

Även om områdena är isolerade och i ett urbant läge, finns det flera äldre och grövre träd (se NVI) i flerskiktade trädmiljöer som ger livsmiljö för fåglar. Skogspartiet i söder med sina ekar och brynmiljöer, ger födorika miljöer som kan användas av ett flertal olika fågelarter. Området i norr är med det relativt smala skogsstråket, inte lika värdefullt som området i söder, men stråket fungerar som spridningsväg och fyller funktion i den s.k. gröna infrastrukturen. Precis som nämns i NVI-rapporten (Lindén, A-S. 2022) fyller området funktion som spridningsmöjligheter för barrskogsmesar, då det underlättar spridningsmöjligheter mellan de tre naturreservaten vid Älvsjöskogen, Hagsätraskogen, och Rågsved.

Närliggande naturmiljö har liknande naturvärden som på platsen, inventeringsområdet sticker inte ut vare sig som tydligt bättre eller tydligt sämre vad gäller förutsättningar för fåglar. Strax nordväst om området ligger Hagsätraskogens och Älvsjöskogens naturreservat, vilka håller arealkrav för mer känsliga arter vad gäller krav på livsmiljön.

Området bedöms inte vara någon viktig rastplats för fåglar, de bärande träden som finns i området som exempelvis rönn och oxel, kan dock lokalt vara betydelsefulla som födokälla under vinterhalvåret.



Figur 3. Södra delen av skogsstråket som ligger i det norra inventeringsområdet. Olika trädslag med varierat fält- och buskskikt. Skogsstråket avgränsas tydligt av vägar och bebyggelse.



Figur 4. Här vid trädgårdarna t.v. i bild hördes ärtsångare sjunga, även i närheten av garagen. Ärtsångare trivs i brynmiljöer med buskage som ger skydd. I trädgårdarna finns gott om insekter.



Figur 5. Skogsparti i södra delen av projektområdet, med bl.a. flera äldre ekar. På bilden syns två ringduvor födosökande på gräsmarkerna, där det på några håll lämnats oklippt (utanför bild). Här sågs även stare födosöka och landade i träd en bit utanför inventeringsområdet. Även omslagsbilden till denna PM är tagen vid den här skogsdungen.

Rekommendationer avseende fågellivet

Nedan nämns ett antal generella saker att tänka på för att minska påverkan på fåglar i exempelvis ett exploateringsprojekt. Det kan vara:

- Avverka inte träd under fåglarnas häckningstid, då en uppenbar risk finns för att fåglar störs och kan dödas (ägg riskerar att förstöras om bon förstörs). Häckningstiden är generellt mars-augusti beroende på art, väder och antalet kullar. Behöver enstaka träd ändå tas ner under häckningstid rekommenderas att undersöka förekomst av fågelbon noggrant innan avverkning.
- Tillämpa skadelindringshierarkin, i första hand bevara viktiga strukturer för fåglar, t.ex. hålträd och gamla träd, och i andra hand använda skadelindrings-/skyddsåtgärd eller kompensationsåtgärd i närheten.
- Exempel på skadelindrings-/skyddsåtgärd för hålhäckande arter är att sätta upp fågelholkar, för känsliga arter med mycket höga krav på livsmiljön kan det vara svårare att sätta in sådana åtgärder.
- Spara buskmiljöer i skogsbryn eller på andra håll inom projektområdet är en åtgärd som kan vara viktig för att minska påverkan för arter beroende av dessa miljöer, t.ex. ärtsångare och gråsparv.

Skulle exempelvis hålträäd tas ner är det lämpligt att sätta upp fågelholkar för utvalda arter i området. Utifrån de prioriterade arterna från inventeringen, bör till exempel holkar för svartvit flugsnappare och stare sättas upp.



Figur 6. Svartvit flugsnappare (hane), arten har pga sin minskande trend blivit rödlistad som nära hotad (NT), arten återfinns ganska ofta i trädgårdar och skogspartier likt inventeringsområdets. I stadsnära områden häckar arten inte sällan i holkar uppsatta av människor.

Referenser

Birdlife Sverige (2022). *Program för fågelskydd och naturvård. Version 2022-02-12.*

Lindén, A-S. (2021). *Naturvärdesinventering (NVI) – Vid Ormkärr, Hagsätra i Stockholms stad, inför detaljplanearbete, 2021.* Calluna AB

Naturvårdsverket (2009). *Handbok för artskyddsförordningen. Del 1 och 2. Handbok 2009:2 och 2009:3.* ISBN 978-91-620-0160-5 och 978-91-620-0161-2.

SLU Artdatabanken (2020). *Rödlistade arter i Sverige 2020.* SLU, Uppsala.

SLU Artdatabanken (2022). *Artfakta – naturvård.* Hämtat från [www.artfakta.se]. SLU, Uppsala.

Svensk fågeltaxering (2021). *Svenska fågelindikatorer (utdrag ur Årsrapporten för 2021).* LU, Lund.

Bilagor

Bilaga 1. Häckningskriterier 1–20

<i>Möjlig häckning</i>	<i>Säker häckning</i>
1. Obs under häckningstid	11. Avledningsbeteende, adult spelar skadad
2. Obs under häckningstid och i lämplig biotop	12. Använt bo påträffat
3. Sjungande hane eller andra häcklåten	13. Nyligen flygga ungar eller dunungar (borymmare)
4. Par i lämplig biotop	14. Adult in/ut från bo på sätt som visar att boet är bebott
<i>Trolig häckning</i>	15. Adult med exkrementssäckar
5. Permanent revir (>2 dagar)	16. Adult med föda till ungar
6. Spel, lekar, parning	17. Äggskal påträffade
7. Besök vid sannolik boplats	18. Bo där adult setts ruvande
8. Adult upprörd, varnande på grund av ägg eller ungar i närheten	19. Bo där ungar hörts
9. Adult med ruvfläckar	20. Bo där ägg eller ungar setts
10. Bobygge, utgrävning eller uthackande	