



PM Trafik

Klubbbacken, Dp 2020-09513
Primula Byggnads

Denna PM Trafik omfattar Primula Byggnads planerade exploatering av Klubbbacken, Hägersten.

1. Förutsättningar
2. Projektsammanställning
3. Grönt p-parkeringstal
4. Parkering och angöring
 - 4.1 Angöring
 - 4.2 Bilparkering
 - 4.3 Cykelparkering
 - 4.4 Angöring av hämtfordon för avfall

1. Förutsättningar

Projektet omfattas av tio bostadshus fördelade på tre fastigheter. Hus 1-5 är beläget i Kv 1, Hus 6-7 i Kv 2, Hus 8-9 i Kv 3 och Hus 10 i Kv 4. I markplan i Hus 1 finns lokalytor, i övrigt omfattas bebyggelsen endast av bostäder.

Parkering anordnas i underbyggt garage på egen fastighet samt markparkering. Garageinfarter planeras ansluta till Klubbensborgsvägen vid Hus 4 och Hus 7.

Garage 1 anläggs under Hus 2-4, Garage 2 under Hus 6-7. Särskild plats för besöksparkering anordnas.

Staden har genom exploateringskontoret fastställt ett lägesbaserat parkeringstal för bil till 0,50.

P-tal för cykelparkering enligt stadens parkeringspolicy: Cykel 3,5 platser per 100 kvm BTA.

2. Projektsammanställning

Antal lägenheter:	143 st	
Ljus BTA:	13 136 kvm	
Lägenhetsfördelning	Antal	Andel
1 ROK	3	2%
2 ROK	87	61%
3 ROK	2	1%
4 ROK	50	35%
5 ROK	0	0%

3. Grönt parkeringstal

Grundläggande och medelnivå	1) Informationspaket till hyresgäster för olika resmöjligheter med fokus på gång, cykel och kollektivtrafik. Prova-på-kort på kollektivtrafik erbjuds under begränsad tid.
Grundläggande, medelnivå och ambitiösnivå	2) Låsbara cykelplatser erbjuds utomhus i anslutning till entréer samt i lättåtkomliga utrymmen i garage-, suterräng- och markplan. Utrymme för reparation, ladduttag för el-cykel samt cykelpump kommer att finnas inom fastigheten. Automatiska dörröppnare installeras för underlättande av in och ut passage med cykel till fastigheten. Cykelplatser i källare, suterrängplan eller garage nås via hiss eller cykelramp i trappa.
Medelnivå	3) Plats avsätts för cykelpool med cykelkärra och lastcykel.
Medelnivå	4) Tre parkeringsplatser avsätts för möjlig bilpool.
Ambitiös nivå	5) Bilpool där byggherren ordnar attraktiva parkeringsplatser till bilpoolen och täcker den fasta månadskostnaden för lägenhetsinnehavaren i fem år.
Ambitiös nivå	6) Erbjudande om personlig resecoach vid inflyttning



4. Parkering och angöring

4.1 Angöring



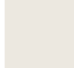


Angöring kan ske längs med Klubbensborgsvägen, Brådstupsvägen liksom i garage.

För verksamhet i Hus 1 föreslås en lastzon på Brådstupsvägens norra sida.

4.2 Bilparkering

Parkering sker huvudsakligen i garage med undantag från fyra RHP markparkeringar vid Hus 5, 8, 9 och 10.

Garageinfarter planeras ansluta till Klubbensborgsvägen vid Hus 4 och Hus 7.

-  Avstånd angöring garage eller markparkering
-  Garageinfart
-  Föreslagen lastzon
-  Garage
-  RHP

4.2 Bilparkering

Parkering sker huvudsakligen i garage med undantag från fyra RHP markparkering vid Hus 5, 8, 9 och 10.

Garageinfarter planeras ansluta till Klubbensborgsvägen vid Hus 4 och Hus 7.

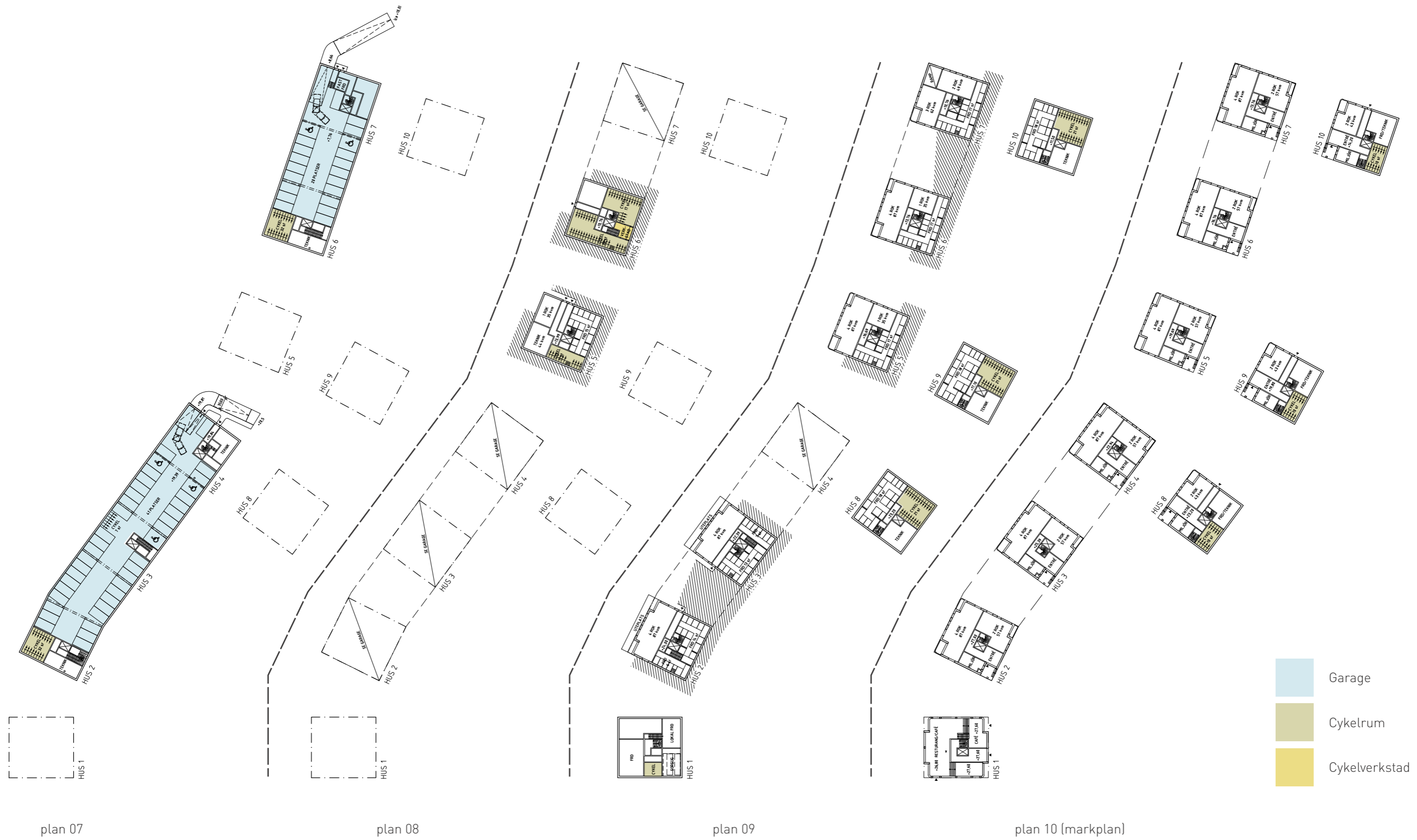
Antal lägenheter	143 st
Lägesbaserat P-tal	0,5
Inkl 10% besöksparkering	0,55
Medelpaket +	0,457
Behov p-platser	65 st

Antal p-platser i garage	61 st
Antal markparkering	4 st
Totalt	65 st

4.3 Cykelparkering

Antal kvm BTA	13 136 kvm
Cykeltal	3,5
Behov cykelplatser	459 st

Antal cykelplatser inomhus	220 st
----------------------------	--------





4.3 Angöring av hämtfordon för avfall

Ett gemensamt mobilt sopsugssystem förslås för hantering av restavfall. Systemet ansluts till Hus 1-7. Hus 8-10 föreslås lämna sitt restavfall i Hus 4-7.

Varje hus förses även med miljörum för sortering av pappersförpackningar, tidningar, wellpapp, plastförpackningar, metallförpackningar, färgat och ofärgat glas liksom grovsopor.

Uppställningsplatser för hämtfordon av dragkärl anordnas längs Klubbensborgsvägen framför respektive hus. Bredd på ny gata planeras till 11,5m (3+5,5m+3m).

Docknings- och uppställningsplats för mobil sopsug anordnas på Klubbensborgsvägen utanför Hus 1 då gatans lutning längs Klubbensborgsvägen är större än vad som tillåts för uppställningsplatser och då vändplats vid Brådstupsvägens slut har otillräckliga mått för att hämtfordon ska kunna vända.