

PM

VALLASTRÅKET - INVENTERING AV EKOLOGISKT SKYDDSVÄRDA TRÄD



Slutrapport v.2

2023-04-13

Sammanfattning

Tyréns AB har på uppdrag av Wästbygg AB, Wallenstam AB och Besqab AB utfört en naturvärdesbedömning av träd inför en planerad fastighetsutveckling i Årsta i Södra Stockholm. Under fältbesöket granskades totalt 97 olika träd, och av dessa bedömdes 14 ha ett naturvärde. Tre tallar bedömdes vara "särskilt skyddsvärda" enligt naturvårdsverkets definition, då de både var värdträd för en- eller flera rödlistade arter, samt uppskattades vara 200 år eller äldre. I ytterligare tre träd påträffades fågelbon.

Inom det inventerade området finns åtta trädrader som kanske innefattas av naturvårdsverkets definition av biotopen "allé". Alléer omfattas av ett generellt biotopskydd i hela landet, och för att göra åverkan på dem kräver dispens enligt 7 kap 11§ miljöbalken. Osäkerheten gällande trädradernas status är kopplade till otydliga formuleringar i Naturvårdsverkets definition av biotopen allé (se kap 3.4.1), och trädradernas skyddsstatus bör kommuniceras med Länsstyrelsen i Stockholms län via en anmälan om samråd enligt Miljöbalkens 12 kap 6 § gällande "ändring av naturmiljön".

Den planerade utvecklingen av fastigheten bedöms påverka tre skogslönnar bedömda som "Klass 3 – värdefulla träd", samt tre trädrader som "kan" innefattas av det generella biotopskyddet.

Det inventerade området är inte beläget inom, eller i anslutning till Stockholms stads identifierade Ekologiskt Särskilt Betydelsefulla Områden (ESBO), eller inom habitatnätverk för barrskogsmesar, groddjur eller eklevande insekter. Den planerade fastighetsutvecklingen bedöms därför inte påverka landskapssambanden i stadens gröna infrastruktur negativt.

För att undvika konflikt med arter skyddade enligt Artskyddsförordningens 4 § bör eventuell fällning/nedtagning av träd genomföras utanför fåglarnas häckningsperiod mellan cirka mars-juli. För att utforska planernas förenlighet med artskyddet för fåglar, samt eventuell konflikt med artskyddsbestämmelserna, kan en kartering av revir för fåglar genomföras i och kring det område Tyréns inventerat.

Innehåll

1 Tyrens uppdrag	4
2 Metod	4
2.1 Naturvärdesbedömning av träd.....	5
2.2 Avgränsning av alléer	5
2.2.1 Definition enligt Naturvårdsverket	5
2.2.2 Alléer i tätorter	6
2.3 Påverkan från planerad fastighetsutveckling.....	6
3 Resultat av inventering	7
3.1 Skyddade arter	8
3.2 Särskilt skyddsvärda träd – anmälningsplikt om samråd	9
3.3 Rödlistade arter	9
3.4 Alléer	10
3.4.1 Trädraderna i Tyréns inventering	10
4 Påverkan från planerad fastighetsutveckling	11
4.1 Habitatnätverk och spridningssamband i grönstrukturen.....	12
5 Slutsatser och rekommendationer	14
Referenser	15

1 Tyrens uppdrag

Tyréns AB har på uppdrag av Wästbygg, Wallenstam AB och Besqab AB utfört en naturvärdesbedömning av träd inför en planerad fastighetsutveckling i Årsta i Södra Stockholm (se Figur 1). I uppdraget har även en påverkansbedömning från planerad fastighetsutveckling genomförts, dels för träden inom det inventerade området, dels på landskapssambanden i Stockholms stads gröna infrastruktur. Ansvarig för fältarbete och rapport har varit Erik Zachariassen, PM har kvalitetsgranskats av Frida Snell.



Teckenförklaring

 Inventeringsområde

 **TYRÉNS**

Vallastråket - NVI träd

Projektnummer 330357

MV öst Miljö, Region Öst

Kartproducent:
Erik Zachariassen

2023-01-24

Figur 1 - Inventeringsområde (gul linje) inom vilket Tyréns genomfört naturvärdesbedömning av träd. Området är beläget vid Tvärbanans station "Valla torg".

2 Metod

Som underlag för naturvärdesbedömningen fanns en inmätning av 237 befintliga träd med en stamdiameter över 20 cm (5D konsulterna, 2022).

2.1 Naturvärdesbedömning av träd

Området besöktes i fält 2023-01-03. Av de 237 inmätta träden naturvärdesbedömdes 84, samt ytterligare 13 träd (totalt 97 träd) som ingick i trädrader delvis utanför 5D konsulternas inmätning tilldelades koordinater och inkluderades i Tyréns naturvärdesbedömning. Träd i inmätningens underlag som inte naturvärdesbedömdes valdes aktivt bort under fältbesöket då de saknade rätt ålder och storlek.

Naturvärdesbedömningen genomfördes enligt Ekologigruppens metod för bedömning av skyddsvärda träd (Ekologigruppen 2018, se Bilaga 1).

2.2 Avgränsning av alléer

Enligt miljöbalken (7 kap 11§) samt vägledning om tillämpning av lagstiftningen om biotopskyddsområden (Naturvårdsverket 2012-2) är alléer generellt skyddade i hela landet.

2.2.1 Definition enligt Naturvårdsverket

Naturvårdsverkets definition av biotopen Allé (Naturvårdsverket 2014) lyder:

”Lövträd planterade i en enkel eller dubbel rad som består av minst fem träd längs en väg eller det som tidigare utgjort en väg eller i ett i övrigt öppet landskap. Träden ska till övervägande del utgöras av vuxna träd.”

I naturvårdsverkets definition (2014) finns en punktlista med 18 punkter som definierar vilka trädrader som utgör en allé, och vilka som inte gör det, men trädradens närhet till väg är en central del av definitionen.

I definitionen av ”väg” finns visst tolkningsutrymme (se nedan)

”Vad som ska innefattas i begreppet väg vid tillämpning av biotopskyddsbestämmelserna får bedömas i varje enskilt fall med utgångspunkten att begreppet bör betraktas vitt. Viss ledning kan hämtas från förordningen (2001:651) om vägtrafikdefinitioner. Enligt 2 § i denna förordning är definitionen för väg följande:

- 1. En sådan väg, gata, torg och annan led eller plats som allmänt används för trafik med motorfordon,*
- 2. en led som är anordnad för cykeltrafik, och*
- 3. en gång- eller ridbana invid en väg enligt 1 eller 2.*

När det gäller alléer som biotopskyddsområden bör i vissa fall även en gångväg kunna betraktas som väg, även om den inte faller in under någon av punkterna 1-3.”

2.2.2 Alléer i tätorter

I Naturvårdsverket vägledning om 7 kap 11§ miljöbalken (Naturvårdsverket 2012-2) finns i publikationens kapitel 6.5.3 finns undantagsbestämmelser för trädrader i tätorter, bland annat formuleringen:

Biotopskyddsbestämmelserna gäller inte för de träd i en allé som är belägna i omedelbar anslutning till bebyggelse (bostadshus eller andra byggnader). Det innebär att åtgärder som är nödvändiga med hänsyn till pågående verksamhet i anslutning till den befintliga byggnaden eller för byggnadens funktion, inklusive nödvändig utveckling, eller för att förhindra skada, får vidtas. Sådana åtgärder får således vidtas utan dispensansökan även om det innebär att avverkning av träd måste ske. I de fall det är möjligt och lämpligt bör avverkade träd ersättas med nya. De delar av en allé som inte är belägna i omedelbar anslutning till bebyggelse omfattas inte av undantaget. Vad som bedöms vara i omedelbar anslutning till bebyggelse, och i vilken grad skyddet gäller i tätorter får bedömas i varje enskilt fall.

2.3 Påverkan från planerad fastighetsutveckling

Bedömning av påverkan från planerad fastighetsutveckling på inventeringsområdets naturvärdesträd och trädrader är baserad på visuell granskning i GIS av resultat av inventeringen, samt planritningar.

Bedömning av påverkan på Stockholms stads landskapssamband och gröna infrastruktur är baserad på visuell granskning i GIS av det inventerade området i förhållande till stadens GIS-underlag.

3 Resultat av inventering

Av de 97 naturvärdesbedömda träden bedömdes tre uppnå kriterierna för att betraktas som "Klass 1 – Särskilt skyddsvärda träd", ytterligare två bedömdes uppnå "Klass 2 – Skyddsvärda träd", och nio träd bedömdes uppnå "Klass 3 – värdefullt träd" (se Figur 2). Övriga 83 träd bedömdes ej uppnå skyddsvärde enligt använd metodik.

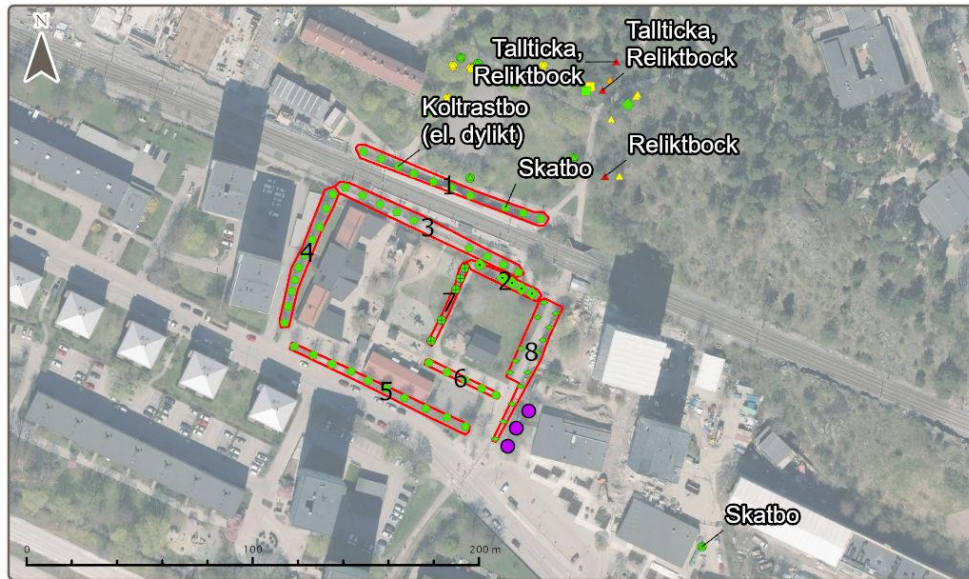
Mitt i det inventerade området står en trädrad med fem stycken träd som troligtvis är av arten ask (*Fraxinus excelsior*, markerade med grön ring med svart kors i Figur 2, samt markerade med siffran "7" i Figur 3). I fält gjordes artbestämningen baserat på trädets knoppar samt genom att söka efter fjolårslöv på marken. Det gick inte att avgöra om träden är av den inhemska arten eller någon utländsk art eller hybrid.




Teckenförklaring		TYRÉNS
Naturvärdesbedömning träd - Vallastråket		Vallastråket - NVI träd
Trädart och värdeklass		Projektnummer 330357
 Apfel, Uppnår ej skyddsvärde (14 st)	 Skogslonn, Klass 3 - Värdefullt träd (4 st)	MV öst Miljö, Region Öst
 Ask, Uppnår ej skyddsvärde (5 st)	 Skogslonn, Uppnår ej skyddsvärde (9 st)	Kartproducent: Erik Zachariassen
 Asp, Uppnår ej skyddsvärde (1 st)	 Tall, Klass 1 - Särskilt skyddsvärt träd (3 st)	2023-01-25
 Oxel, Uppnår ej skyddsvärde (44 st)	 Tall, Klass 2 - Skyddsvärt träd (2 st)	
 Poppel, Uppnår ej skyddsvärde (5 st)	 Tall, Klass 3 - Värdefullt träd (4 st)	
	 Vårtbjörk, Klass 3 - Värdefullt träd (1 st)	
	 Vårtbjörk, Uppnår ej skyddsvärde (2 st)	
	 Hästkastanj, Uppnår ej skyddsvärde (3 st)	

Figur 2 - Naturvärdesbedömda träd. Trädart enligt teckenförklaring. Särskilt skyddsvärda träd markerade med röd färg (3 st), skyddsvärda träd med orange färg (2 st), värdefulla träd med gul färg (9 st). Träd utan naturvärdeskvaliteter med grön färg (83 st). Ask markerad med grön cirkel med svart kors igenom.

Med grund i resultatet av fältarbetet i samband med naturvärdesbedömningen av träd finns ytterligare strukturer och förekomster av arter som bör beaktas i en framtida utveckling av miljön inom det inventerade området (se Figur 3).



Teckenförklaring

 Trädader som bedöms innefattas av begreppet "allé" (8 st)

 TYRÉNS

Vallastråket - NVI träd
 Projektnummer 330357
 MV öst Miljö, Region Öst
 Kartproducent:
 Erik Zachariassen
 2023-01-24

Figur 3 - Lagskyddade strukturer inom och i anslutning till det inventerade området. Alléer markerade med röd linje kring aktuella träd. Träd med fågelbon (skata, koltrast) markerade med vit text, särskilt skyddsvärda träd med rödlistade arter markerade med namn på skyddsvärda arter. Trädrad med troliga ask-träd markerade med siffran "7".

3.1 Skyddade arter

I tre av de naturvärdesbedömda träden påträffades fågelbon (se Figur 3), två skatbon och ett koltrastbo (eller liknande). Skator kan återanvända gamla bon, medan koltrast som regel inte gör det. Alla vilda fåglar i Sverige är fridlysta och skyddade enligt artskyddsförordningens 4 §. Formuleringen lyder:

Det är förbjudet att

1. avsiktligt fånga eller döda vilda fåglar,
2. avsiktligt förstöra eller skada vilda fåglars bon eller ägg eller bortföra sådana fåglars bon,
3. samla in vilda fåglars ägg, även om de är tomma, och
4. avsiktligt störa vilda fåglar, särskilt under deras häcknings- och uppfödningstid, om inte störningen saknar betydelse för att
 - a) bibehålla populationen av fågelarten på en tillfredsställande nivå, särskilt utifrån ekologiska, vetenskapliga och kulturella behov, eller
 - b) återupprätta populationen till den nivån.

För att undvika att 4 § förbudslagstiftning aktiveras är det lämpligt att eventuell verksamhet kring boträden genomförs under en tidsperiod när fåglarna inte nyttjar bona.

3.2 Särskilt skyddsvärda träd – anmälningsplikt om samråd

Tre av de naturvärdesbedömda träden innefattas av naturvårdsverkets definition av "särskilt skyddsvärda träd" (Naturvårdverket 2012-1) med grund i deras uppskattat höga ålder (samt förekomst av rödlistade arter). De aktuella träden är de tre tallar ("Klass 1 – Särskilt skyddsvärda träd") som markerats med röd triangel i Figur 2.

Påverkan på särskilt skyddsvärda träd faller in anmälningsplikt om samråd enligt Miljöbalkens 12 kap. 6§.

3.3 Rödlistade arter

På samma tre tallar som nämns i kap 3.2 (ovan) påträffades äldre gnaghål från reliktböck (samtliga tre) och fruktkroppar av tallticka (de två nordligaste träden). I Figur 4 nedan visas gnag från reliktböck och fruktkropp av tallticka på träd inom det inventerade området.



Figur 4 - Gnag av reliktböck på sydligaste tallen bedömd "Klass 1 - Särskilt skyddsvärt träd" till vänster. Fruktkropp av tallticka på sydligaste tallen bedömd "Klass 1 - Särskilt skyddsvärt träd" till höger.

Reliktbock *Nothorhina muricata* är en liten skalbagge rödlistad som "NT – nära hotad". Arten kräver tillgång till gamla tallar, då larvutvecklingen sker inne i den tjocka skorpbarken på gamla, levande och solexponerade träd (Artdatabanken artfaktablad 101410).

Tallticka *Porodaedalea pini* är en parasitisk vedsvamp som liksom reliktböck är rödlistad som "NT – nära hotad". Talltickan lever i och på gamla eller senvuxna tallar med grov bark, skador, döda delar eller håligheter (Artdatabanken artfaktablad 5442).

Ask *Fraxinus excelsior* förekommer troligtvis i den trädrad markerad med "7" i Figur 3. Ask är en inhemsk svensk trädart som under och 2000-talet drabbats hårt av den invasiva svamparten askskottsjukesvamp *Hymenoscyphus fraxineus* vilket resulterat i att trädet 2020 rödlistats som "EN – Starkt hotad" (Artdatabanken artfaktablad 220785).

Varken reliktböck, tallticka eller ask är fridlysta eller har ett särskilt skydd enligt artskyddsförordningen. Deras status som rödlistade arter är dock motiv till att så långt som möjligt ta hänsyn till dem och deras eventuella värdräd i exploateringsprojekt.

3.4 Alléer

Inom det inventerade området påträffades åtta olika trädrader (se Figur 3) som troligtvis innefattas i naturvårdsverkets definition av biotopen "allé". Biotopen allé innefattas av ett generellt biotopskydd enligt kap 1.1.1, och för att göra åverkan på träden krävs en dispens från biotopskyddsbestämmelserna enligt 7 kap 11§ miljöbalken.

3.4.1 Trädraderna i Tyréns inventering

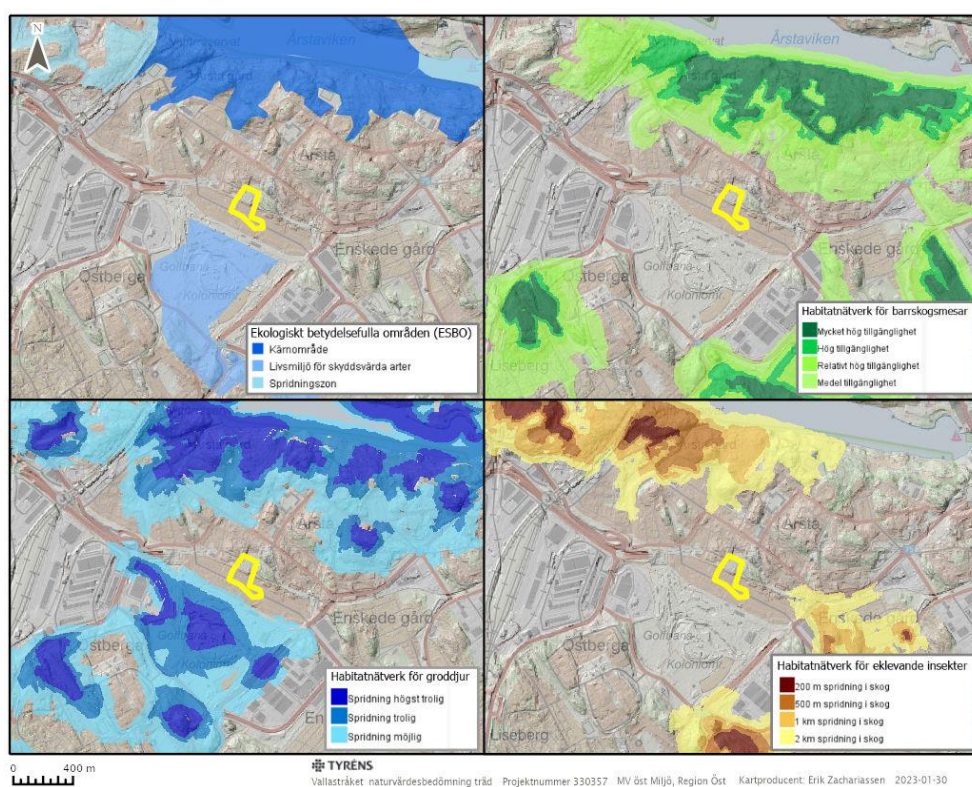
Med grund i naturvårdsverkets definition av naturtypen (se kap 2.2) bör de åtta trädraderna inom det inventerade området (se Figur 4) betraktas som alléer och innefattas av det generella biotopskyddet. Det finns två osäkra formuleringar i naturvårdsverket vägledning (Naturvårdsverket 2012-2) och definition (Naturvårdsverket 2014):

1. När en gångväg eller kombinerad GC-bana är att betrakta som "väg", trädraden bredvid dem därmed att betrakta som "allé".
2. Vilka trädrader inom det inventerade området som är att betrakta som belägna i "omedelbar anslutning till bebyggelse, och i vilken grad (biotop)skyddet gäller i tätorter".

4 Habitatnätverk och spridningssamband i grönstrukturen

I Figur 5 visas det inventerade området (gul ytterkant) i förhållande till Stockholms stads ekologiskt särskilt betydelsefulla områden (ESBO), samt stadens habitatnätverk för barrskogsmesar, groddjur och eklevande insekter.

Det inventerade området är inte beläget inom, eller i nära anslutning till någon av ytorna i ESBO eller habitatnätverken, och en fastighetsutveckling inom det inventerade område bedöms inte påverka stadens gröna infrastruktur negativt.

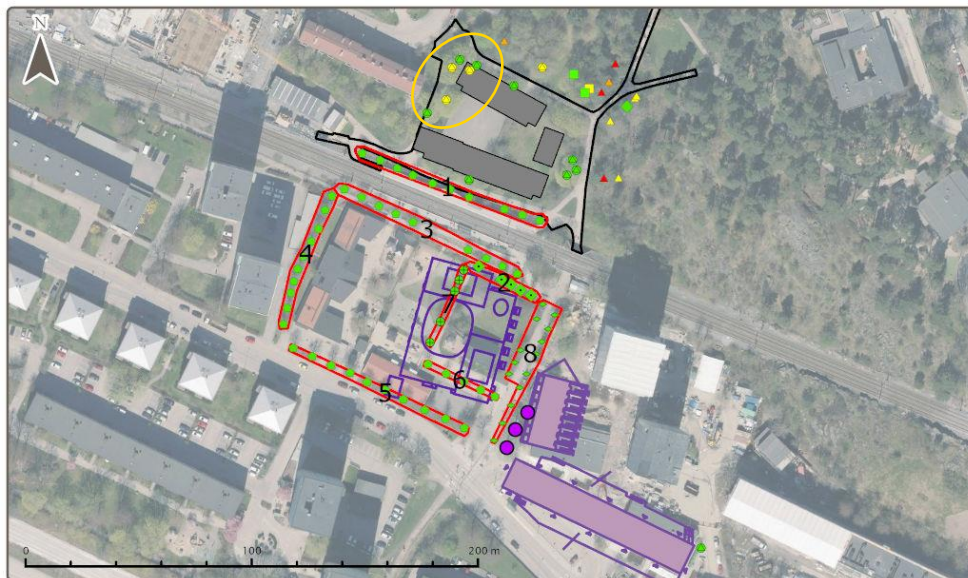


Figur 5 - Det inventerade området markerat med gul ytterkant, i förhållande till Stockholms stads ekologiskt särskilt betydelsefulla områden (ESBO), samt habitatnätverk för barrskogsmesar, groddjur och eklevande insekter. Det inventerade området är inte beläget i, eller i nära anslutning av något av nätverken och en fastighetsutveckling inom området bedöms inte påverka stadens gröna infrastruktur negativt.

5 Påverkan från planerad fastighetsutveckling

I Figur 6 nedan visas markanspråk från planerad fastighetsutveckling tillsammans med de naturvärdesbedömda träden och de identifierade alléerna. Baserat på överlappet mellan markanspråk och naturvärdesbedömda träd finns två möjliga konflikter mellan underlagen:

1. Tre skogslönnar bedömda som "Klass 3 – Värdefulla träd" (markeras med gul ring mitt i övre delen av figuren) bedöms påverkas av fastighetsutveckling. Träden innefattas inte av något särskilt lagskydd.
2. Trädraderna markerade med röd ytterkant och siffrorna 2, 6 och 7 (tre stycken), där träden saknar naturvärden men kan innefattas av det generella biotopskyddet för biotopen "allé" bedöms påverkas av fastighetsutvecklingen. För verksamhetsutövaren är det viktigt att tillsammans med Länsstyrelsen i Stockholms län utreda trädradernas eventuella lagskydd, via ett samråd enligt Miljöbalkens 12 kap 6 § gällande "ändring av naturmiljön".



Figur 6 - Markanspråk från planerad fastighetsutveckling (i lila, svart och grått), naturvärdesbedömda träd och trädrader. Gul ring mitt i övre delen av bilden markerar tre skogslönnar bedömda som "Klass 3 – Värdefulla träd" som troligtvis påverkas av planerad fastighetsutveckling.

Eventuell påverkan på skyddade eller rödlistade arter

Ask Vid fältbesöket i januari gick det inte att avgöra om träden i trädrad 7 gick det inte att avgöra om träden var av den inhemska och hotade arten

ask *Fraxinus excelsior* eller tillhörde någon form av icke inhemska parkart (se Figur 3 för avgränsning, samt andra stycket i kapitel 3 för beskrivning). Vilken art träden tillhör skulle kunna bestämmas antingen vid ett nytt fältbesök när träden fått frukt och blad, eller genom DNA-analys. Oavsett art-tillhörighet är träden planterade, och av så pass liten dimension att de torde gå att gräva ut och flytta till annan plats.

Tallticka och Reliktbock Det inventerade området är beläget utanför kärnområden och spridningszoner i Stockholms stads habitatnätverk för barrskogsmesar (reliktbock, tallticka och gruppen "barrskogsmesar" påträffas ofta samma biotoper). För reliktbocken är dock tillgången till gamla tallar med solbelyst stam avgörande, medan barrskogsmesarna (ex tofsmes, svartmes) ofta kräver lite större (över 2 ha) barr- och blandskogsområden för att kunna klara av att häcka. Tallar angripna av reliktbock och tallticka förekommer talrikt i många av förstadsområdena i södra Stockholm (ex Årsta, Gubbängen, Hammarbyhöjden) samt i andra tätbebyggda områden i närliggande kommuner, ex Solna och Sundbyberg, där träd som undantogs exploatering på 50- och 60-talen nu "mognat" till goda livsmiljöer för reliktbock och tallticka. För att fortsatt gynna arterna i stadsplaneringen är det viktigt att bibehålla en hög täthet av gamla och "halvgamla" tallar (+80 år) i den bebyggda miljön och i den tätortsnära grönstrukturen.

Skyddade fågelarter Baserat på observationen av träden i det inventerade området, samt fågelfaunan i området vid tidpunkten för fältbesöket (januari, utanför fåglarnas häcksäsong) bedöms det osannolikt att området skulle vara att beakta som en "värdefull miljö" för någon av de arter som anges i bilagorna 1-3 till fågeldirektivet samt bilagorna 2, 4 och 5 till art- och habitatdirektivet (ex duvhök, spillkråka, mindre hackspett). Inget av de inmätta träden som påverkas av byggplanerna (se Figur 6) är hålträd, som skulle kunna utgöra "permanent" bon för fåglar. För att bekräfta eller förkasta bedömningen i Tyréns rapport kan en revirkartering för fåglar genomföras i och kring det inventerade området.

6 Slutsatser och rekommendationer

Träd med bedömd naturvärdesklass 3 eller högre bör om möjligt undantas exploatering. Detta gäller i synnerhet de tre tallarna bedömda som "Klass 1 – Särskilt skyddsvärda träd" och de två tallar bedömda som "Klass 2 – Skyddsvärda träd". Dessa bör om möjligt skyddas från framtida påverkan i detaljplanen enligt Plan- och Bygglagens (2010:900) 4 kap 10§. De tre tallarna bedömda som "Klass 1 – Särskilt skyddsvärda träd" är även värdräd för de rödlistade arterna reliktbodyck och talticka.

För att undvika konflikt med arter skyddade enligt Artskyddsförordningens 4 § bör eventuell fällning/nedtagning av träd genomföras utanför fåglarnas häckningsperiod mellan cirka mars-juli. För att utforska planernas förenlighet med artskyddet för fåglar, samt eventuell konflikt med artskyddsbestämmelserna, kan en kartering av revir för fåglar genomföras i och kring det område Tyréns inventerat.

Inom det inventerade området finns åtta trädrader som kanske innefattas av naturvårdsverkets definition av biotopen "allé". Alléer innefattas av ett generellt biotopskydd i hela landet, och för att göra åverkan på dem kräver dispens enligt 7 kap 11§ miljöbalken. Trädradernas status bör kommuniceras med Länsstyrelsen i Stockholms län via en anmälan om samråd enligt Miljöbalkens 12 kap 6 § gällande "ändring av naturmiljön".

Referenser

5D konsulterna, 2022. Mättningsrapport – Inmätning av träd Vallastråket Årsta.

Artdatabanken. Artfaktablad 101410 (Reliktbock). Besökt 2023-01-27.
<https://artfakta.se/naturvard/taxon/nothorhina-muricata-101410>

Artdatabanken. Artfaktablad 5442 (Tallticka). Besökt 2023-01-27.
<https://artfakta.se/naturvard/taxon/porodaedalea-pini-5442>

Artdatabanken. Artfaktablad 220785 (Ask). Besökt 2023-01-31.
<https://artfakta.se/naturvard/taxon/fraxinus-excelsior-220785>

Artskyddsförordning (2007:845). Regeringen. Senaste version SFS 2022:928

Ekologigruppen, 2018. Metodik för inventering av skyddsvärda träd.

Länsstyrelserna, 2010. Miljösamverkan Sverige, "Biotopskydd – bråkiga begrepp".

Miljöbalken (1998:808). Regeringen. Senaste version SFS 2022:1799

Naturvårdsverket, 2012-1. RAPPORT 6496. Åtgärdsprogram för särskilt skyddsvärda träd – mål och åtgärder 2012-2016

Naturvårdsverket, 2012-2. Biotopskyddsområden - Vägledning om tillämpningen av 7 kapitlet 11 § miljöbalken. Handbok 2012:1, Utgåva 1, December 2012

Naturvårdsverket, 2014-04-15. Beskrivning och vägledning för biotopen Allé i bilaga 1 till förordningen (1998:1252) om områdesskydd enligt miljöbalken m.m.