



Trivector.se

Trivector Rapport 2023:142 / Version 1.0

Parkeringsbeläggning Hässelby gård



Parkeringsbeläggningsstudie Hässelby gård

Spegeldammen 1, Springbrunnen 2, Rosengården 1,
Fondbersån 1 samt Tapetrabatten 2 och 4

Lund | Göteborg | Stockholm | Luleå

Dokumentinformation

Titel: Parkeringsbeläggning Hässelby gård

Projektnummer: 23225

Rapportnummer: 2023:142

Författare: Michael de Lange

Medverkande: Sara Malm, Niloofar Gerami

Kvalitetsgranskning: Paulina Soliman

Beställare: Svenska Bostäder

Kontaktperson: Pontus Bodén, Sture de Vries

Dokumenthistorik:

Version	Datum	Förändring	Distribution
0.9	2023-11-17	Granskningsversion	Beställare
0.95	2023-11-24	Justerad version	Beställare
1.0	2024-04-15	Slutversion	Beställare

Lund | Göteborg | Stockholm | Luleå

Trivector Traffic · Vävaregatan 21 · 226 36 Lund
tel 010-456 56 00 · info@trivector.se

Sammanfattning

I samband med en markanvisning för bostäder vid Friherregatan i Hässelby Gård vill Svenska Bostäder utvärdera i vilken grad deras nuvarande markparkeringar i området används idag och om de kvarvarande platserna kan klara delar av det behov av parkering som uppstår i och med de planerade bostäderna.

Inventeringen genomfördes under två vardagar och en helgdag vecka 45, där varje parkeringsyta inventerades tre gånger per dag; morgon, dagtid och kväll.

Den maximala parkeringsbeläggningen för hela inventeringsområdet var 78 % kvälls/-natttid en veckodag och 73 % kvälls/-natttid en helgdag. Den högsta beläggningen motsvarar totalt 31 lediga platser på vardagar och 37 lediga platser på helgdagar.

Att den lediga kapaciteten vid högsta beläggning är mellan 31 och 37 lediga platser indikerar att det finns möjlighet att inrymma en stor del av parkeringsefterfrågan från framtida boende inom befintliga parkeringsanläggningar.

För att säkerställa att kapaciteten kan göras tillgänglig bör även uthyrningsdata och bilinnehav i området undersökas. För att få en komplett bild bör även garagen inventeras.

Innehållsförteckning

1. Inledning.....	5
1.1. Bakgrund	5
1.2. Metod.....	6
2. Parkeringsbeläggning per anläggning.....	7
2.1. Spegeldammen 1.....	7
2.2. Springbrunnen 2	8
2.3. Rosengården 1	9
2.4. Fondbersån 1	11
2.5. Tapetrabatten 4	13
2.6. Tapetrabatten 2	14
3. Parkeringsbeläggning Hässelby gård	16
4. Slutsatser.....	18

1. Inledning

1.1. Bakgrund

Svenska Bostäder har erhållit markanvisning för ny bebyggelse i form av 55 lägenheter invid Friherregatan i Hässelby Gård. I samband med denna planerade utveckling vill Svenska Bostäder utvärdera i vilken grad deras nuvarande markparkeringar i området används idag och om de kvarvarande platserna kan klara delar av det behov av parkering som uppstår i och med de planerade bostäderna. De parkeringsanläggningar som ingår i denna beläggningsstudie är lokaliserade inom följande fastigheter: (se även Figur 1 1):

- ▷ Spegeldammen 1
- ▷ Springbrunnen 2
- ▷ Rosengården 1
- ▷ Fondbersån 1
- ▷ Tapetrabatten 4
- ▷ Tapetrabatten 2

I samråd med Svenska Bostäder valdes att inte inkludera de garageparkeringsplatser som finns i området eftersom det bedömdes orimligt i förhållande till arbetsinsatsen att begära in nycklar från hyresgäster för att komma in i respektive garageplats.



Figur 1-1 Parkeringsanläggningar (gulmarkerade) och antalet parkeringsplatser inom respektive fastighet vars beläggning har inventerats.

1.2. Metod

Inventeringen genomfördes under två vardagar och en helgdag vecka 45, där varje parkeringsyta inventerades tre gånger per dag; morgon, dagtid och kväll.

Inventeringen genomfördes tisdag och torsdag för att på bästa sätt representera efterfrågan på vardagar. För att säkerställa kvaliteten på inventeringen har samma person inventerat samma område vid alla nio tillfällen i den mån det varit möjligt. Av trygghetsskäl var bemanningen dubbel när inventeringen skedde kvälls-/natttid.

Varje parkeringsyta inventerades tre dagar under tre olika tidsspann:

- ▷ Tisdag den 7:e november: kl. 6 – 8, kl. 12 – 14, kl. 22 – 24
- ▷ Torsdag den 9:e november: kl. 6 – 8, kl. 12 – 14, kl. 22 – 24
- ▷ Lördag den 11:e november: kl. 8 – 10, kl. 12 – 14, kl. 22 – 24

Tiderna är valda i samråd med Svenska Bostäder för att studera beläggningen över dygnet, och är baserat på Trivectors erfarenheter från tidigare parkeringsinventeringar. Kvällspasset (kl. 22 - 24) är särskilt viktigt, då erfarenheter visar att sen kväll/natt vanligen är den tid då det är högst beläggningen på boendeparkering, dvs då flest boende är hemma.

2. Parkeringsbeläggning per anläggning

2.1. Spegeldammen 1

Fastigheten Spegeldammen 1 omfattar totalt 19 förhyrda markparkeringsplatser fördelade över två ytor, se även figur 2-1 nedan.



Figur 2-1 Flygfoto samt (Google) streetview bild över markparkering på fastigheten Spegeldammen 1

Den högsta beläggingsgraden på fastigheten Spegeldammen 1 inträffar kvälls-/natttid både på vecko- och helgdagar med en beläggingsgrad mellan 63 och 79 % (mellan 4 och 7 lediga platser). Även på morgonen vardagar är beläggningen hög, 74 % (5 lediga platser). Dagtid är beläggningen lägre, 42-53% (mellan 9 och 11 lediga platser).

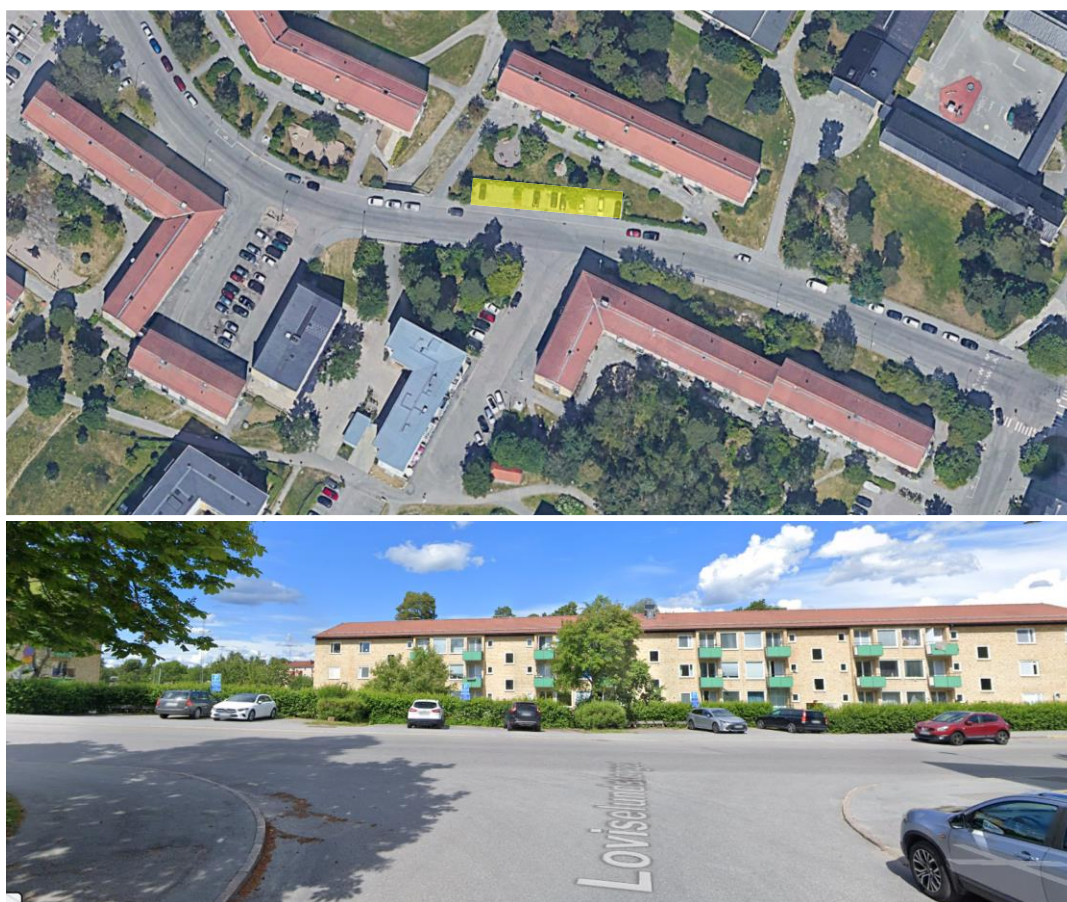
Den högsta inventerade parkeringsbeläggningen (morgonen och kvälls-/natttid) motsvarar 4 lediga platser, se Tabell 2-1.

Tabell 2-1 Parkeringsbeläggning Spegeldammen 1 (19 parkeringsplatser)

Tid	Tisdag 07 november			Torsdag 09 november			Lördag 11 november		
	6-8	12-14	22-24	6-8	12-14	22-24	8-10	12-14	22-24
Upptagna platser	14	10	15	14	9	12	9	8	14
Lediga platser	5	9	4	5	10	7	10	11	5
Beläggning	74%	53%	79%	74%	47%	63%	47%	42%	74%

2.2. Springbrunnen 2

Fastigheten Springbrunnen 2 omfattar totalt 15 förhyrda markparkeringsplatser, se även Figur 2-2 nedan.



Figur 2-2 Flygfoto samt (Google) streetview bilder över markparkering på fastigheten Springbrunnen 2

Den högsta beläggningsgraden på markparkeringen på Springbrunnen 2 inträffar kvälls-/natttid på både vecko- och helgdagar med en beläggningsgrad mellan 67 och 73 % (mellan 4 och 5 lediga platser). Vardagsmorgnar har det uppmätts en stor variation i beläggning, 53–73 % (mellan 4 och 7 lediga platser) – sannolikt kan detta tolkas som att det tidig morgon är samma beläggning som natttid, medan det senare under morgonen är lägre då fler boende tagit bilen till arbetet. Detta stärks av att beläggningen är lägre under dagen, 47–53 % (mellan 7 och 8 lediga platser) på vardagar och 27 % (11 lediga platser) på helgen.

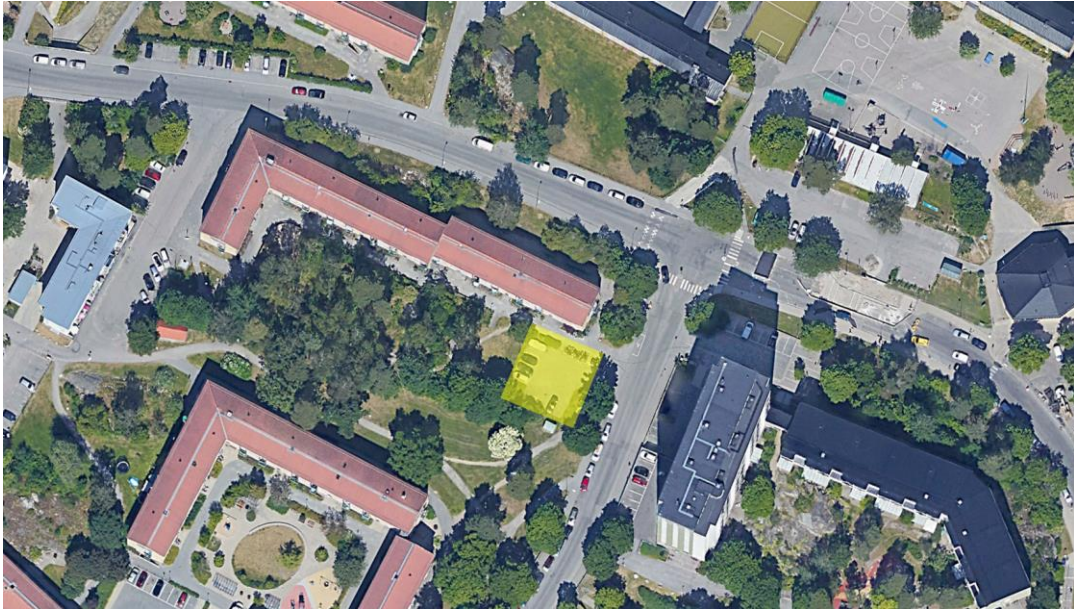
Den högsta inventerade parkeringsbeläggningen (morgonen och kvälls-/natttid) motsvarar 4 lediga platser.

Tabell 2-2 Parkeringsbeläggning Springbrunnen 2 (15 parkeringsplatser)

Tid	Tisdag 07 november			Torsdag 09 november			Lördag 11 november		
	6–8	12–14	22–24	6–8	12–14	22–24	8–10	12–14	22–24
Upptagna platser	8	7	11	11	8	11	8	4	10
Lediga platser	7	8	4	4	7	4	7	11	5
Beläggning	53%	47%	73%	73%	53%	73%	53%	27%	67%

2.3. Rosengården 1

Fastigheten Rosengården 1 omfattar totalt 10 förhyrda markparkeringsplatser, se även Figur 2-3 och Figur 2-4 nedan.



Figur 2-3 Markparkering på fastigheten Rosengården 1



Figur 2-4 (Google) streetview bild över markparkering på fastigheten Rosengården 1

Markparkeringen på Rosengården 1 har en hög beläggning, på vardagar är beläggningen 80–90 % (1 eller 2 ledig(a) plats(er)) oavsett tid på dygnet. På helgen är beläggningen något lägre 60 % (4 lediga platser) dagtid och 70 % (3 lediga platser) nattetid, på lördag morgon motsvarar beläggningen vardagar, 80 % (2 lediga platser).

Den högsta inventerade parkeringsbeläggningen motsvarar en ledig plats.

Tabell 2-3 Parkeringsbeläggning Rosengården (10 parkeringsplatser)

Tid	Tisdag 07 november			Torsdag 09 november			Lördag 11 november		
	6-8	12-14	22-24	6-8	12-14	22-24	8-10	12-14	22-24
Upptagna platser	8	8	9	8	9	8	8	6	7
Lediga platser	2	2	1	2	1	2	2	4	3
Beläggning	80%	80%	90%	80%	90%	80%	80%	60%	70%

2.4. Fondbersån 1

Fastigheten Fondbersån omfattar totalt 29 förhyrda markparkeringsplatser fördelade över två parkeringsytor, se även Figur 2-5 nedan.



Figur 2-5 Flygfoto samt (Google) streeview bild över markparkering på fastigheten Fondbersån 1

Den högsta belägningsgraden på markparkeringen på Fondbersån inträffar på helgen med en belägningsgrad kring 72 % på morgonen och 79 % på dagen. Den genomsnittliga belägningsgraden är 45 – 69 % på vardagar och 59 – 79 % på helgdagar.

Den högsta inventerade parkeringsbeläggningen motsvarar 6 lediga platser. Kvälls- och nattetid, då parkering behövs för boende, finns som mest 12 lediga platser.

Tabell 2-4 Parkeringsbeläggning Fondbersån (29 parkeringsplatser)

	Tisdag 07 november			Torsdag 09 november			Lördag 11 november		
Tid	6–8	12–14	22–24	6–8	12–14	22–24	8–10	12–14	22–24
Upptagna platser	20	16	16	19	15	13	21	23	17
Lediga platser	9	13	13	10	14	16	8	6	12
Beläggning	69%	55%	55%	66%	52%	45%	72%	79%	59%

2.5. Tapetrabatten 4

Fastigheten Tapetrabatten 4 omfattar totalt 36 förhyrda markparkeringsplatser fördelade över två olika parkeringsytor, se även Figur 2-6 nedan.



Figur 2-6 Flygfoto samt (Google) streeview bild över markparkering på fastigheten Tapetrabatten 4

Den högsta beläggningsgraden på markparkeringen på Tapetrabatten 4 inträffar kvällstid på både vecko- och helgdagar med en beläggningsgrad på 75–81 % (mellan 7 och 9 lediga

platser). Beläggningen är lägre på morgonen och dagen, 42–64 % (mellan 13 och 21 lediga platser) respektive 42–67 % (mellan 12 och 21 lediga platser).

Den högsta inventerade parkeringsbeläggningen (kvällstid/-nattetid) motsvarar 7 lediga parkeringsplatser.

Tabell 2-5 Parkeringsbeläggning Tapetrabatten 4 (36 parkeringsplatser)

Tid	Tisdag 07 november			Torsdag 09 november			Lördag 11 november		
	6–8	12–14	22–24	6–8	12–14	22–24	8–10	12–14	22–24
Upptagna platser	17	22	27	23	15	29	23	24	27
Lediga platser	19	14	9	13	21	7	13	12	9
Beläggning	47%	61%	75%	64%	42%	81%	64%	67%	75%

2.6. Tapetrabatten 2

Fastigheten Tapetrabatten 2 omfattar totalt 29 förhyrda markparkeringsplatser fördelad över tre olika parkeringsytor, se även Figur 2-7 och Figur 2-8 nedan.



Figur 2-7 Flyfoto över markparkering på fastigheten Tapetrabatten 2



Figur 2-8 Google) streetview bild över markparkering på fastigheten Tapetrabatten 2

Den högsta beläggingsgraden på markparkeringen på Tapetrabatten 2 inträffar kvällstid på både vecko- och helgdagar med en beläggingsgrad på 86–90 % (mellan 3 och 4 lediga platser). Även på morgonen är beläggningen hög 79–83 % (mellan 5 och 6 lediga platser), medan det är lägre på dagtid, då används endast 55 % av platserna (13 lediga platser).

Den högsta inventerade parkeringsbeläggningen motsvarar 3 lediga parkeringsplatser.

Tabell 2-6 Parkeringsbeläggning Tapetrabatten 2 (29 parkeringsplatser)

	Tisdag 07 november			Torsdag 09 november			Lördag 11 november		
Tid	6–8	12–14	22–24	6–8	12–14	22–24	8–10	12–14	22–24
Upptagna platser	24	16	25	23	16	23	24	16	26
Lediga platser	5	13	4	6	13	6	5	13	3
Beläggning	83%	55%	86%	79%	55%	79%	83%	55%	90%

3. Parkeringsbeläggning Hässelby gård

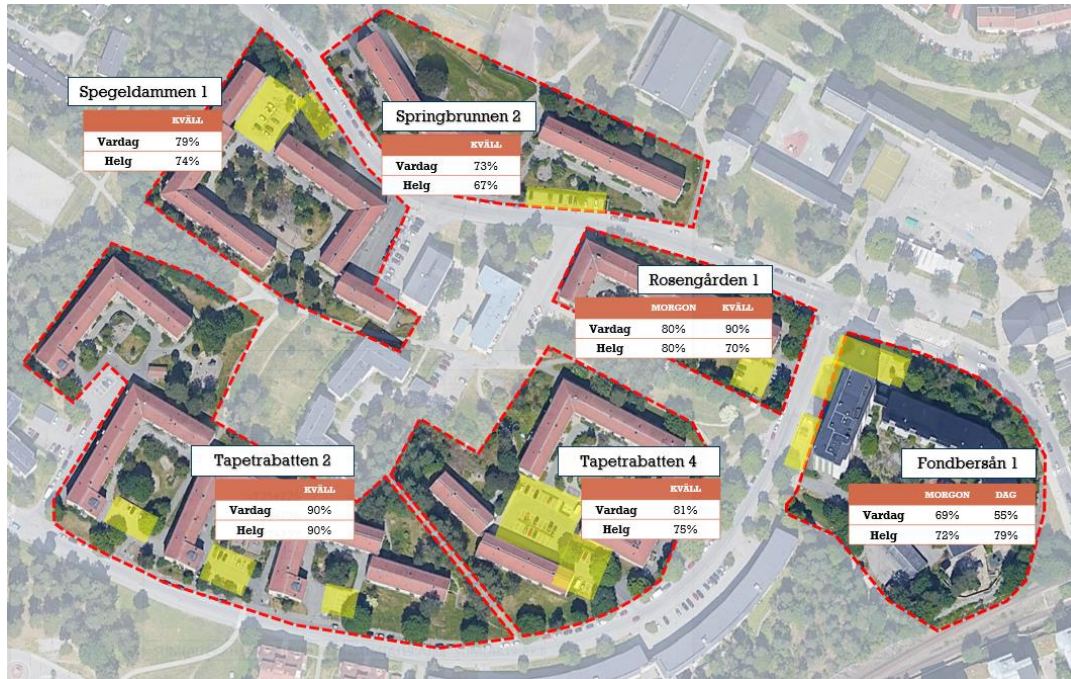
Den totala beläggingsgraden för alla inventerade markparkeringsplatser inom Hässelby gård varierar mellan 57 och 78 % (mellan 31 och 57 lediga platser) på vardagar och mellan 59 och 73 % (mellan 38 och 57 lediga platser) på lördagar.

Den högsta beläggingsgraden sker kvällstid på både vecko- och helgdagar med en genomsnittlig beläggingsgrad på 78 % och respektive 73 %. Den högsta inventerade parkeringsbeläggningen motsvarar 31 lediga parkeringsplatser, se även Tabell 3-1 och Figur 3-1.

Beläggingsgraden för fastigheten Rosengården 1 samt Tapetrabatten 2 och 4 har i genomsnitt något högre beläggning än övriga inventerade parkeringsanläggningar. Lägst parkeringsbeläggning har noterats för fastigheten Springbrunnen 2 och Fondbersån.

Tabell 3-1 Översikt av antal upptagna platser och (inom parentes) antal lediga platser per parkeringsanläggning samt parkeringsanläggningens beläggingsgrad sett över dygnet

Anläggning	Antal platser	Dag	MORGON		DAG		KVÄLL/NATT	
Spegeldammen 1	19	Vardag	14 (5)	74%	10 (9)	53%	15 (4)	79%
		Helg	9 (10)	47%	8 (11)	42%	14 (5)	74%
Springbrunnen 2	15	Vardag	11 (4)	73%	8 (7)	53%	11 (4)	73%
		Helg	8 (7)	53%	4 (11)	27%	10 (5)	67%
Rosengården 1	10	Vardag	8 (2)	80%	9 (1)	90%	9 (1)	90%
		Helg	8 (2)	80%	6 (4)	60%	7 (3)	70%
Fondbersån 1	29	Vardag	20 (9)	69%	16 (13)	55%	17 (12)	59%
		Helg	21 (8)	72%	23 (6)	79%	17 (12)	59%
Tapetrabatten 4	36	Vardag	23 (13)	64%	22 (14)	61%	29 (7)	81%
		Helg	23 (13)	64%	24 (12)	67%	27 (9)	75%
Tapetrabatten 2	29	Vardag	24 (5)	83%	16 (13)	55%	26 (3)	90%
		Helg	24 (5)	83%	16 (13)	55%	26 (3)	90%
Totalt	138	Vardag	100 (38)	72%	79 (57)	57%	107 (31)	78%
		Helg	93 (38)	67%	81 (57)	59%	101 (37)	73%



Figur 3-1 Resultat av inventeringen som visar högst beläggning vid respektive yta, fördelad på vardagar och helgdag.

4. Slutsatser

Den maximala parkeringsbeläggningen för hela inventeringsområdet var 78 % kvälls/-natttid en veckodag och 73 % kvälls/-natttid en helgdag. Det motsvarar totalt 31 lediga platser på vardagar och 37 lediga platser på helgdagar.

Högst beläggning har anläggningarna under sen kväll vilket är naturligt då flesta boende är hemma. En beläggningsgrad mellan 73 och 78 % tyder dock på att parkeringsanläggningarna är underutnyttjade. Detta är inte ovanligt i områden där parkeringsanläggningarna är dimensionerade utifrån äldre parkeringsnormer i kombination med gratis gatuparkering.

Att den lediga kapaciteten vid högsta beläggning ligger mellan 22 och 27 % (31 – 37 platser) indikerar att det finns möjlighet att inrymma en stor del av parkeringsefterfrågan från framtida boende inom befintliga parkeringsanläggningar.

För att säkerställa att kapaciteten kan göras tillgänglig bör även uthyrningsdata och bilinnehav i området undersökas. För att få en komplett bild bör även garagen inventeras.