

Handläggare
Julian Garcia
Telefon: 0850812196

Till
Södermalms stadsdelsnämnd
26 november 2020

Kulltorps stödboende

Förslag till beslut

1. Stadsdelsnämnden beslutar att avveckla den socialpsykiatriska utförarverksamheten ”Kulltorps stödboende” från och med första kvartalet 2021.
2. Stadsdelsnämnden uppdrar åt förvaltningen att hitta långsiktigt fungerande lösningar som tillgodoser de nuvarande brukarnas behov.

Sammanfattning

Kulltorps stödboende är ett socialpsykiatriskt boende som drivs av förvaltningen i egen regi och ingår i sociala avdelningens utförarenhet. Målgruppen är vuxna personer med psykiska funktionsnedsättningar. Boendet består av 14 lägenheter, gemensamma ytor samt personalutrymme. I nuläget bor det 13 brukare på stödboendet. Brukarna bedöms generellt ha mer omfattande behov än vad ett stödboende kan möjliggöra. Detta har resulterat i att verksamheten i dag inte fungerar som ett stödboende i enlighet med kommunfullmäktiges beslutade uppdragsbeskrivning för insatsen.

Förvaltningen har arbetat med att undersöka förutsättningar för att förändra verksamhetens lokal, bemanning och inriktning till en verksamhetsform som bättre tillgodoser brukarnas behov.

Bakgrunden till arbetet har varit att hitta långsiktigt fungerande lösningar för brukarna som tillgodoser deras behov och följer aktuell lagstiftning och styrdokument. Slutsatser från arbetet är att det finns flera utmaningar med en eventuell förändring av nuvarande verksamhet och att dessa förändringar ändå medför konsekvenser för brukarna. Därför bedömer förvaltningen att stödboendet behöver avvecklas och att förvaltningen behöver hitta andra former för verkställighet av brukarnas biståndsbeslut för att kunna tillförsäkra dem det stöd de har behov av.

Medarbetarna har fått information om förändringen på ett möte den 4 november av enhetschef och biträdande enhetschef.

Förvaltningens målsättning är att samtliga medarbetare ska kunna erbjudas ny placering inom förvaltningen. Brukarna, deras anhöriga och företrädare har fått information både muntligt och skriftligt om förändringen. .

Bakgrund

Kulltorps stödboende är ett socialpsykiatriskt boende som drivs av förvaltningen i egen regi och ingår i sociala avdelningens utförarenhet. Målgruppen är vuxna personer med psykiska funktionsnedsättningar. Boendet består av 14 lägenheter, gemensamma ytor samt personalutrymme. I nuläget bor det 13 brukare på Kulltorps stödboende varav fem tillhör avdelningen för äldreomsorg och resterande sociala avdelningen.

Åldersfördelningen hos nuvarande brukare redovisas i följande tabell.

	Sociala avdelningen						ÄO		
Ålder	50	54	59	61	62	64	66	67	71
Antal	1	2	1	1	1	2	2	2	1

Brukarna bedöms generellt ha mer omfattande behov än vad ett stödboende kan möjliggöra. Detta har resulterat i att verksamheten i dag inte fungerar som ett stödboende i enlighet med kommunfullmäktiges beslutade uppdragsbeskrivning för insatsen.

År 2018 fick sociala avdelningen i uppdrag att undersöka förutsättningar för att omvandla Kulltorps stödboende till en annan särskild boendeform. Bakgrunden till uppdraget var att hitta fungerande lösningar för brukarna som följer aktuell lagstiftning och styrdokument. Detta med utgångspunkt i att brukarna inte skulle behöva flytta från Kulltorp.

Uppdraget mynnade ut i en rapport där olika perspektiv för den fortsatta driften av boendet behandlades. Konsekvenser kopplade till en eventuell verksamhetsförändring beskrevs och underlaget kompletterades år 2019 med en ekonomisk konsekvensanalys. Slutsatser från arbetet var att omfattande anpassningar gällande lokal, bemanning och hälso- och sjukvård behövde genomföras för att nuvarande verksamhet skulle fungera för brukarna. Även efter sådana anpassningar bedömde förvaltningen att vissa av brukarna ändå skulle behöva placeras i andra boendeformer för att på bästa sätt tillgodose deras behov.

Lokalen

Under våren 2020 kompletterade förvaltningen underlaget med en analys av möjliga alternativ att använda lokalen till. I analysen tittade förvaltningen bland annat på lokalens utformning och

renoveringsbehov, framtida behov av lokaler för socialtjänstens verksamheter samt förvaltningsekonomiska aspekter.

Förvaltningen hyr hela fastigheten med benämning ”Kulltorp 3” på adressen Tantogatan 19. Hyreskostnaden uppgår till totalt 13,2 mnkr i årshyra för hela fastigheten (år 2020) varav kostnaden för stödboendet uppgår till cirka 1,7 mnkr per år. Boendet innehåller 14 lägenheter samt personalutrymme, tvättstuga och gemensamma utrymmen.

Stödboendets lokal är i stort behov av röksanering, målning och återställning då lokalens skick inte bedöms vara fullt fungerande för varken nuvarande verksamhet eller eventuella framtida lösningar. En preliminär uppskattning av kostnad för återställning av lokalens skick är cirka 350 000 kr exklusive moms.

Ärendets beredning

Ärendet har beretts inom sociala avdelningen i samverkan med stadsdelsdirektörens stab och kansli, avdelningen för äldreomsorg, ekonomiavdelningen och HR-avdelningen. Ärendet har behandlats i förvaltningsgruppen och pensionärsrådet den 16 november och i rådet för funktionshindersfrågor den 17 november 2020.

Synpunkter och förslag

Förvaltningens bedömning är att nuvarande verksamhet inte drivs som ett stödboende i det praktiska utförandet på grund av att nuvarande brukarsammansättning har mer omfattande behov än det som Kulltorps stödboende i dagsläget kan tillgodose. Förvaltningen behöver därmed hitta andra alternativ till Kulltorps brukare samt nyttja nuvarande lokal på ett effektivt sätt utifrån dess utformning och framtida behov.

Brukarna

Brukarna på Kulltorps stödboende har behov som omfattar både praktiskt stöd med vissa vardagsaktiviteter samt muntligt motiverande stöd till att utveckla sina egna förmågor. Vissa av brukarna har även kompletterande hemtjänstinsatser för behov som boendet inte kan tillgodose. Förvaltningens målsättning är att vid en avveckling hitta andra långsiktigt fungerande boendeformer för varje enskild brukare som i dag bor på Kulltorp.

Brukarna, deras anhöriga och företrädare har fått information om förändringen. Sociala avdelningen tillsammans med avdelningen för äldreomsorgen ansvarar för att med utgångspunkt i brukarnas önskemål, behov och biståndsbeslut verkställa deras insatser i lämpliga boendeformer. Förvaltningen har även förankrat frågan om

ändrad verkställighet hos juridiska avdelningen på stadsledningskontoret.

Personal och bemanning

Kulltorps stödboendes personalgrupp består av nio boendestödjare och en gruppleddare, samtliga är tillsvidareanställda. Totalt har verksamheten 10 helårsanställningar exklusive vikarier.

Medarbetarna har fått information av enhetschef och biträdande enhetschef om förändringen på ett möte den 4 november 2020. Förvaltningens målsättning är att samtliga medarbetare ska kunna erbjudas ny placering inom sociala avdelningens utförarenhet.

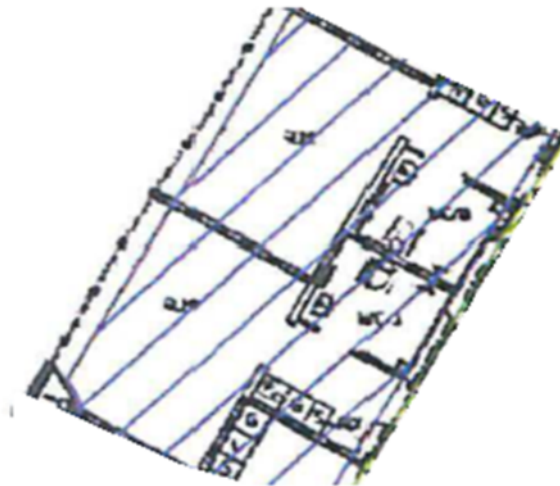
Tillstånd och nuvarande drift av verksamhet

Insatsen stödboende med målgruppen vuxna med psykiska funktionsnedsättning är inte tillståndspliktig. Dock är Kulltorps stödboende i det praktiska utförandet mer att betrakta som en bostad med särskild service enligt SoL 5 kap 7 § och en sådan insats är däremot tillståndspliktig. Kulltorps stödboende saknar den fysiska utformningen som en sådan samt andra kriterier som ingår i en bostad med särskild service såsom ansvar för hälso- och sjukvård

Övriga alternativ

Förvaltningen har undersökt möjligheten till att omvandla nuvarande verksamhet till en bostad med särskild service (gruppboende) enligt SoL. Detta alternativ skulle innebära att en del av brukarna kan bo kvar på Kulltorp och skulle få ett boende som bättre tillgodoser deras behov. För att en sådan förändring ska vara möjlig behöver dock en större ombyggnation av lokalen genomföras. Lokalen och lägenheterna behöver vidare utformas i enlighet med stadens Funktionsprogram för LSS- och SoL-bostäder för att därmed anmäla tillstånd som bostad med särskild service SoL hos IVO (inspektionen för vård och omsorg). En sådan ombyggnation skulle bland annat innebära en ny planlösning för lokalen, nya väggar och eventuellt nya ledningar för avlopp. Detta kan även resultera i att lokalen får färre lägenheter än nuvarande 14. Kostnaden för en sådan ombyggnation uppskattas till cirka 30 000 kr per kvadratmeter vilket betyder en kostnad på cirka 23 miljoner kronor totalt.

Bilderna nedan illustrerar närmare skillnaden mellan utformningskravet i stadens funktionsprogram samt utformningen i nuvarande lägenheter på Kulltorp:

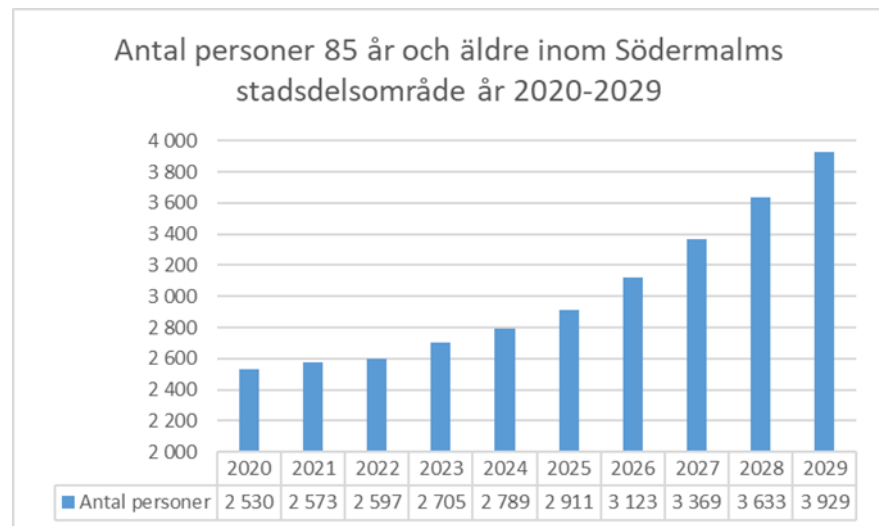
Gruppbostad enligt stadens funktionshinderprogram 2018*Ritning Kulltorps stödboende. Två olika lägenheter.*

Som illustrationerna ovan visar består lägenheterna på Kulltorp av en större sovrumsdel, pentry och badrum. Köksdelen behöver byggas om för att göra dessa till fullvärdiga kök. Sovrumsdelen behöver även separeras från vardagsrumsdelen genom att sätta upp en skiljevägg eller bygga om dem för att skapa ett eget separat sovrum.

Sammanfattningsvis skulle en sådan förändring innebära ekonomiska utmaningar för förvaltningen samtidigt som flera av brukarna ändå skulle behöva flytta till andra boendeformer på grund av större behov än vad en bostad med särskild service SoL kan tillgodose inom ramen för stadens uppdragsbeskrivning. Samtidigt skulle detta förslag innebära att brukarna tillfälligt under en sådan ombyggnation behöver flytta till tillfälliga lösningar i väntan på ombyggnation vilket skulle påverka kontinuiteten för brukarna.

Framtida behov

Stockholms stads äldreboendeplan 2020 med utblick mot 2040 visar på framtida behov av vård- och omsorgsboenden i staden. Enligt Swecos framskrivning av äldreomsorgsbehovet perioden 2020-2040 förväntas antalet omsorgstagare öka från och med år 2021 för att år 2040 vara 30 000 personer vilket kan jämföras med dagens 21 100. Södermalm är en av de stadsdelsområden där det, sett till antalet, bor flest äldre. Detta innebär att stadsdelsområdet i framtiden kommer att behöva flera platser inom vård- och omsorgsboende, vilket Kulltorps lokal vid en avveckling skulle kunna nyttjas för.



Jämställdhetsanalys

Stödboende är insats som årligen redovisas i stadens socialtjänstrapporter. Enligt socialtjänstrapporten år 2019 är en genomgående aspekt för boendeinsatser inom socialpsykiatri att fler män än kvinnor beviljas insats i form av boende medan kvinnor i högre utsträckning beviljas insatser i anslutning till hemmet. På Kulltorps stödboende bor det däremot fler kvinnor än män.

Förvaltningen ser inga generella samband avseende stödbehovet hos kvinnorna respektive männen och könsfördelningen. Placeringen på Kulltorp utgår ifrån individuella behovsbedömningar som görs i samband med brukarnas ansökningar om bistånd enligt SoL. Detta är särskilt viktigt att ta hänsyn till vid brukarnas flytt från nuvarande verksamhet så att inte några omotiverade skillnader mellan könen uppstår vid en ändrad verkställighet av deras biståndsbeslut.

Förvaltningen föreslår att stadsdelsnämnden beslutar att avveckla den socialpsykiatriska utförarverksamheten ”Kulltorps stödboende” och uppdra åt förvaltningen att hitta långsiktigt fungerande lösningar som tillgodoser de nuvarande brukarnas behov.

Ann-Christine Jenvén
Stadsdelsdirektör

Maria Klemets Hellberg
Avdelningschef

Attesterat av

Detta dokument har godkänts digitalt av följande personer:

Namn	Datum
Ann-Christine Jenvén, Stadsdelsdirektör	2020-11-09
Maria Klemets Hellberg, Avdelningschef	2020-11-09