

# PROGNOS BOSTÄDER MED SÄRSKILD SERVICE 2022–2031

STOCKHOLMS STAD SOCIALFÖRVALTNINGEN



# INNEHÅLL

1. INLEDNING.....	3
1.1 Swecos Uppdrag.....	3
2. FÖRHÅLLANDEN SOM ÄR GRUNDLÄGGANDE FÖR PROGNOSEN.....	4
2.1 Definition av bostad med särskild service.....	4
2.2 Förmedlingsprocessen.....	4
2.3 Prognosens avgränsning och målgrupp.....	5
3. FÖREGÅENDE ÅRS PROGNOSEN.....	6
4. BEHOV AV BSS IDAG.....	7
4.1 Personer som idag bor i BSS.....	8
4.2 Ej verkställda BSS-beslut.....	8
4.3 Intresseanmälningslistan.....	9
4.4 HVB.....	10
4.5 Boende i andra typer av SoL-boende inom FH.....	10
4.6 Totalt uppskattat behov idag.....	11
5. UTVECKLING ÖVER TID.....	12
5.1 Boende i BSS/HVB över tid.....	12
5.2 In- och utflöde i BSS.....	15
5.3 Utflöde i BSS.....	19
6. METOD.....	20
6.1 Dataunderlag.....	21
6.2 Prognosmodell.....	21
6.3 Antaganden i 2021 års prognos.....	22
7. PROGNOSEN FÖR BEHOVET AV BOSTAD MED SÄRSKILD SERVICE.....	24
7.1 Hela staden.....	25
7.2 Stadens planeringsregioner.....	28

# 1. INLEDNING

## 1.1 SWECOS UPPDRAG

Socialförvaltningen avdelningen för stadsövergripande frågor har ett årligt uppdrag att samordna arbetet med boendeplanen för personer med funktionsnedsättning. I uppdraget ingår att bearbeta stadsdelsnämndernas/planeringsregionernas förslag samt att föreslå beslut om åtgärder utifrån en övergripande bedömning av behov och framtida trender. Sweco har anlåtats för att bidra till en analys kopplad till insatsen bostad med särskild service. I uppdraget har det ingått att ta fram en uppskattning av behovet idag samt att ta fram en prognos över det kommande behovet för perioden 2022–2031. Ansvariga för studien hos Sweco är Hanna Dalesjö (uppdragsledare), Lilian Ivstam och Frida Saarinen.

Under hösten 2020 har Sweco på uppdrag av Socialförvaltningen i Stockholms stad tagit fram en ny prognos för behovet av bostäder med särskild service inom FH respektive PS baserad på de senaste uppgifterna om insatser och beslut. Prognosperioden i årets prognos sträcker sig 10 år framåt i tiden och omfattar åren 2022–2031.

Sweco har tidigare, vid fem tillfällen, tagit fram en prognos för BSS. Prognosmodellen för att prognostisera behovet av bostäder med särskild service (BSS) inom de båda verksamhetsområdena funktionsnedsättning (FH) och socialpsykiatri (PS) utarbetades av Sweco under 2014. Därefter har prognosen uppdaterats varje år under perioden 2017–2020. I samband med uppdateringen 2017 gjordes en justering av modellen. Från att tidigare ha prognostiserat antalet verkställda insatser avser prognosen numera antalet personer som väntas få beslut om bostad med särskild service. Nytt sedan 2019 är att behovet av BSS inte bara prognostiseras för hela staden utan även för stadens fyra planeringsregioner: Innerstaden, Västerort, Västra söderort och Östra söderort. I årets prognos har modellen justerats något vad det gäller reglerna för utflöde.

Tabell 1 Stadens fyra planeringsregioner

Innerstaden	Västerort	Västra söderort	Östra söderort
Kungsholmen	Rinkeby-Kista	Älvsjö	Skarpnäck
Norrmalm	Spånga-Tensta	Skärholmen	Farsta
Östermalm	Hässelby-Vällingby	Hägersten-Älvsjö	Enskede-Årsta-Vantör
Södermalm	Bromma		

## 2. FÖRHÅLLANDEN SOM ÄR GRUNDLÄGGANDE FÖR PROGNOSEN

### 2.1 DEFINITION AV BOSTAD MED SÄRSKILD SERVICE

Bostad med särskild service (BSS) innebär ett boende med tillgång till omsorg, stöd och service. Biståndsbedömningen sker med stöd av Lagen om stöd och service till vissa funktionshindrade (LSS) eller med stöd av Socialtjänstlagen (SoL). LSS är en rättighetslag vilket innebär att en person som omfattas av lagen har rätt till insatser som anges i lagen, så länge behovet av insatsen inte tillgodoses på annat sätt. Insatserna ska möjliggöra goda levnadsvillkor för personen. På så sätt kan kommunen inte ange exempelvis resursbrist som ett skäl till att inte bevilja en LSS-insats som en person har rätt till. Detta gäller inte för en person som ansöker om bistånd enligt SoL. Här kan kommunen istället föreslå en alternativ insats så länge den uppfyller en skälig levnadsnivå.

Det finns tre typer av bostad med särskild service för vuxna enligt LSS – gruppboende, serviceboende samt annan särskilt anpassad bostad. Prognosen av bostäder med särskild service i denna rapport omfattar de två förstnämnda, *gruppboenden* och *serviceboenden*. Framöver omfattas begreppet bostäder med särskild service endast dessa två boendeformer. I intervju med enheten för bedömning och förmedling på Socialförvaltningen under hösten 2017 framkom att särskilt anpassad bostad är en mindre vanlig insats som är riktad mot en betydligt mindre målgrupp.

### 2.2 FÖRMEDELINGSPROCESSEN

Det är stadsdelsförvaltningarna som utreder och fattar beslut om en person har rätt till bostad med särskild service (BSS). En person kan ha rätt till BSS enligt LSS om den har behov av det och har tillhörighet till någon av personkretsarna 1, 2 och vissa fall även 3. Om en person har andra psykiska funktionsnedsättningar som medför behov av en bostad med särskild service kan den beviljas det utifrån SoL. Stadsdelen är ansvarig för att insatsen verkställs.

Enheten för bedömning och förmedling är den del inom socialförvaltningen som har uppdraget att förmedla boenden till utförare som är upphandlade inom ramen för Lagen om valfrihet (LOV). I de fall enheten inte kan hitta en lämplig utförare som motsvarar personernas behov så sker förmedlingen via stadsdelsförvaltningen själv. Det sker då till utförare som ligger utanför LOV.

Enheten får information om vilka personer som är aktuella för BSS genom att stadsdelsförvaltningen registrerar den sökande på en intresseanmälningslista som sedan administreras av enheten för bedömning och förmedling. Det finns tre separata intresseanmälningslistor till BSS - två för FH (en för serviceboende och en för gruppboende) och en för PS. Hanteringen av listorna skiljer sig något år, inom PS är stadsdelsförvaltningarna i regel mer restriktiv med vem som registreras – här ska den sökande vara redo att flytta relativt omgående för att den ska registreras

på listan. Enligt bedömning och förmedling består listan av personer som väntar på att få sitt beslut verkställt, personer som redan idag har ett verkställt beslut utanför LOV samt personer som idag inte har något beslut. Personer som idag har ett verkställt beslut inom LOV med som önskar byta boende hanteras manuellt utanför listan. Inom FH kan personer registreras på intresseanmälningslistan om stadsdelsförvaltningen gör bedömningen att behov kommer finnas inom några månader eller år även om det inte är aktuellt vid tidpunkten då intresseanmälan görs. Listorna inom FH omfattar såväl personer som väntar på att få sitt beslut verkställt, personer som redan idag har ett verkställt beslut men önskar byta utförare/boende samt personer som idag inte har något beslut.

Vid förmedlingssituationen finns i allmänhet endast ett erbjudande att ta ställning till för personen. LOV ger personerna rätt att tacka nej till ett erbjudande och invänta ett nytt erbjudande. I de fall verkställigheten dröjer mer än tre månader efter att beslut om insats har fattats så ska stadsdelen redovisa för IVO hur de arbetat med att kunna erbjuda personen en bostad med särskild service. Kan de inte redovisa att arbetsinsatsen varit tillräcklig så kan stadsdelsnämnden bli skyldig att betala en särskild avgift. Den särskilda avgiften motsvarar den kostnad som kommunen skulle haft under den period som boendet uteblivit plus en straffavgift. I Stockholms stad ligger kostnadsansvaret för de särskilda avgifterna på stadsdelsförvaltningarna. I intervjuer som genomfördes under 2017 med stadsdelsförvaltningarna framgår att en vanlig orsak till att beslut inte verkställs är att den sökande tackar nej till en erbjuden bostad är på grund av önskemål om att bo i en specifik del av staden. Det har också framhållits att det är svårt att bedöma i vilken utsträckning som stadsdelsförvaltningen förväntas kunna uppfylla önskemål om geografiskt läge.

### **2.3 PROGNOSENS AVGRÄNSNING OCH MÅLGRUPP**

Prognosen omfattar personer med behov av bostad med särskild service inom verksamhetsområdena Socialpsykiatri (PS) och Funktionsnedsättning (FH). För att fånga denna grupp omfattar dataunderlaget insatsen BSS som är registrerade på verksamhetskoderna 1911, 1912, 6510 samt 6515. Verksamhetskod 1911 och 1912 avser verksamhetsområde Socialpsykiatri (PS) och verksamhetskod 6510 samt 6515 avser verksamhetsområde Funktionsnedsättning (FH).

Sedan 2019 års prognos är ett 40-tal personer med beslutsdatum 2013-01-01 och Socialförvaltningen som beställande förvaltning inkluderade i underlaget. Denna grupp har tidigare år exkluderats ifrån prognosen. Gruppen avser personer där Socialförvaltningen tagit över ansvaret från hälso- och sjukvården och där personen av olika skäl är placerade på ett boende utanför länet.

För verksamhetsområdet FH avser prognosen alla individer i åldrarna 18 år eller äldre, för verksamhetsområdet PS avser prognosen åldrarna 18–64 år. Att prognosen för PS endast sträcker sig till 64 år kan förklaras av att denna grupp i huvudsak är beviljad insats med stöd av SoL. För personer som har fått sin insats beviljad med stöd av SoL övergår ansvaret till äldreomsorgen i samband med att de fyller 65 år. Detta innebär att dessa personer avslutas inom PS och FH och istället registreras hos äldreomsorgen. Det har dock inte varit möjligt att följa upp antalet boende i BSS tillhörande äldreomsorgen då respektive stadsdelsförvaltning registrerar dessa på

olika verksamhetskoder/insatser. Av denna anledning har prognosen även begränsats till att endast omfatta verksamhetsområdena PS och FH.

Även om ansvaret för de som beviljats insats enligt SoL övergår till äldreomsorgen när personen fyller 65 år, bor den boende generellt sett kvar i sin bostad även efter 65 års ålder. Av den anledning är det viktigt att även ta hänsyn till denna grupp, det vill säga de som ligger under äldreomsorgens ansvar, vid planeringen av bostäder.

### 3. FÖREGÅENDE ÅRS PROGNOIS

I Tabell 1 redovisas antalet personer med behov av BSS år 2021 enligt prognos 2020 samt faktiskt utfall för 2020 och 2021. Både prognos och de faktiska utfallen motsvarar antalet boende i BSS den sista september inklusive personer med ej verkställda beslut. Enligt socialförvaltningens uppgifter var det 63 personer som inom verksamhetsområdet funktionsnedsättning väntade på att få sitt beslut verkställt i september 2021. Motsvarande antal inom socialpsykiatri var 16 personer. Se avsnitt 4.2 för mer information om ej verkställda beslut.

Tabell 2 Behov av BSS 2021 enligt 2020 års prognos samt faktiskt utfall 2020 och 2021

	Funktionsnedsättning	Socialpsykiatri	Totalt
Utfall 2020	1 757	173	1 930
Utfall 2021	1 830	165	1 995
2021 enligt 2020 års prognos	1 823	177	2 000
Differens, antal	-7	12	5
Differens, procent	-0,4%	6,8%	0,2%

I 2020 års prognos beräknades det totala antalet personer med behov av BSS uppgå till 2 000 år 2021. Detta är 4 personer fler än vad det faktiska utfallet visar för 2021.

Den största gruppen utgörs av personer som tillhör verksamhetsområdet funktionsnedsättning. I 2020 års prognos skattades antalet personer i behov av BSS inom FH till 1 823 år 2021. Detta kan jämföras med det faktiska utfallet på 1 830 personer. Prognosen för verksamhetsområdet FH underskattade därmed antalet med 7 personer (motsvarande 0,4 procent). Jämfört med utfallet år 2020 har antalet i behov av BSS ökat med 73 personer.

Detta står i kontrast till föregående års utveckling där en liten minskning skedde, om 5 personer, som dock var ett avvikande år. Preliminära uppgifter för 2021 tyder på att det varit ett minskat inflöde under 2021. Den relativt stora ökningen av antalet med beslut om BSS under 2021 bör därmed kunna förklaras av att det varit ett minskat utflöde jämfört med de senaste åren.

För gruppen tillhörande socialpsykiatri kan vi konstatera att 2020 års prognos överskattar behovet. Här prognostiserades antalet personer med behov av BSS år 2021 till 177, vilket motsvarar en överskattning på 12 personer. Här har det skett en minskning av antalet personer i behov

av BSS mellan åren 2020 och 2021, från 173 till 165 personer. Detta innebär även att antalet verkställda beslut om BSS inom PS minskat för fjärde året i rad.

Tidigare prognoser har överskattat behovet av BSS inom verksamhetsområdet PS. En möjlig förklaring till detta är att inflödet, dvs antalet beslut som beviljas, har minskat under de senaste åren, med undantag för 2020. Inflödesrisken som används i prognosen baseras dock på ett genomsnitt för en längre tidsperiod (åren 2013-2019 i förra årets prognos). Detta innebär att prognosen inte fullt ut tar hänsyn till utvecklingen med minskat inflöde. Det som talar emot att det skulle finnas en trend med minskat inflöde är att inflödet var relativt högt under 2020. Preliminära siffror tyder dock på att inflödet, dvs antalet beslut om BSS, inom PS kommer bli rekordlåg 2021 om man jämför med åren 2013-2020.

Samtidigt som antalet beslut om BSS minskar inom verksamhetsområdet PS finns det information som tyder på att behovet är betydligt större än vad som framkommer om man endast studerar antalet verkställda och icke verkställda beslut om BSS. Enligt intresseanmälningslistan för PS fanns det i september 2021 51 personer som stod i kö för en bostad med särskild service. Det är en ökning med 3 personer jämfört med för ett år sedan. Av dessa var det 41 personer som saknade ett verkställt beslut om BSS men där stadsdelsförvaltningen ändå gjort en bedömning att behov föreligger, vilket är en ökning med 6 personer jämfört föregående år. Enligt uppgift från Socialförvaltningen är det inte ovanligt att man avvaktar med att fatta beslut om BSS för denna grupp då det är brist på bostäder att förmedla. I väntan kan den sökande istället placeras inom andra boendeformer, exempelvis på HVB. Som prognosmodellen idag är konstruerad fångar den dock inte personer där det har bedömts att det finns ett behov men där man ännu inte fattat beslut om BSS.

Mot bakgrund av detta kommer årets prognos för PS även inkludera personer som står på intresselistan samt personer som bor på HVB och som bedöms ha behov av ett långvarigt boende. Vidare kommer reglerna för utflöde justeras något för båda verksamhetsområden.

## 4. BEHOV AV BSS IDAG

I detta kapitel beskrivs hur behovet av bostad med särskild service (BSS) ser ut idag, det vill säga vid prognosens startdatum den 30 september 2021. De grupper där socialförvaltningen bedömer att det finns eller eventuellt kan finnas ett behov idag är följande:

- Personer som idag redan bor i BSS
- Personer som har ett ej verkställt beslut om BSS
- Personer som saknar ett beslut om BSS men som finns uppskrivna på intresseanmälningslistan och bedöms ha ett aktuellt behov
- Personer som bor på HVB och som bedöms ha ett långvarigt behov av ett boende
- Personer som bor på andra typer av SoL-boenden inom verksamhetsområdet FH

I följande kapitel beskrivs de olika grupperna mer i detalj. Avsnittet avslutas sedan med en sammanfattande del som beskriver det totala behovet av BSS den 30 september 2021.

#### 4.1 PERSONER SOM IDAG BOR I BSS

Den 30 september 2021 var det 1 917 personer som bodde i en bostad med särskild service. Av dessa var det 1 768 personer tillhörande verksamhetsområdet FH och 149 personer som tillhörde verksamhetsområdet PS. I Tabell 3 redovisas antalet boende i BSS idag uppdelat på verksamhetsområde och planeringsområde. För verksamhetsområdet FH inkluderar uppgifterna alla med en verkställd insats på verksamhetskoderna 6510 och 6515 och som är 18 år eller äldre. Uppgifterna för verksamhetsområdet för PS omfattar alla personer som har en verkställd insats registrerad på verksamhetskoderna 1911 och 1912 och som är mellan 18 och 64 år.

Tabell 3 Antal boende i bostad med särskild service idag (2021-09-30), efter verksamhetsområde och planeringsområde

Planeringsregion	FH	PS	Totalt
Innerstaden	507	32	539
Västerort	485	48	533
Västra söderort	340	25	365
Östra söderort	415	39	454
Socialförvaltningen	48	5	53
<b>Staden totalt</b>	<b>1 768</b>	<b>149</b>	<b>1 917</b>

#### 4.2 EJ VERKSTÄLLDA BSS-BESLUT

Utöver de 1 917 personerna som bodde i BSS sista september 2021 fanns det ytterligare 79 personer som hade ett beslut om insats men som ännu inte har fått sitt beslut verkställt. I Tabell 4 redovisas uppgifterna uppdelat på verksamhetsområde samt stadens planeringsregioner.

Tabell 4 Antal ej verkställda beslut per 2021-09-30, efter verksamhetsområde och planeringsområde

Planeringsregion	FH	PS	Totalt
Innerstaden	20	..	..
Västerort	15	9	24
Västra söderort	12	5	17
Östra söderort	16	..	..
Socialförvaltningen	0	0	0
<b>Staden totalt</b>	<b>63</b>	<b>16</b>	<b>79</b>

Tidigare år har uppgifterna om ej verkställda beslut hämtats från stadens rapportering av ej verkställda beslut och har då avsett antalet vid slutet av kvartal 2 alternativt kvartal 3 respektive år. I år är uppgifterna hämtade direkt från stadens sociala system och avser antalet insatsbeslut som fattats under de senaste två åren och där rutan "ej verkställt beslut" var förkryssat den 12 oktober 2021, det vill säga den dag då uppgifterna hämtades ur systemet. För att säkerställa att



uppgifterna är så korrekta som möjligt har underlaget justerats mot Socialförvaltningens interna underlag.

### 4.3 INTRESSEANMÄLNINGSLISTAN

På intresseanmälningslistorna kan det finnas personer som saknar beslut om BSS men där handläggarna bedömt att personen har behov av BSS. Dessa personer har inte omfattats av tidigare års prognoser.

Baserat på de samtal som förts med Socialförvaltningen gör Sweco bedömningen att det inte går att använda FHs intresseanmälningslistor som underlag för att uppskatta och prognostisera behov av BSS. Den främsta anledningen till detta är att listan inte hålls aktuell och därmed även innehåller personer som av olika anledningar inte längre har behov av BSS. Hur många det rör sig om är oklart. På enheten för bedömning och förmedling uppskattar dock handläggarna att omkring 15 procent av de som finns registrerade på listan inte längre är aktuella för BSS.

Inom PS hanteras intresseanmälningslistan på ett annat sätt. Listan hålls aktuell och de som finns registrerade på listan har ett aktuellt behov och har möjlighet att flytta relativt omgående. Med anledning av att det framkommit att det finns personer på listan för PS som saknar beslut om BSS är det av intresse att ta hänsyn till denna grupp när det totala behovet ska uppskattas.

Den 12 oktober 2021 fanns det 51 personer registrerade på intresseanmälningslistan för PS, varav 10 personer redan hade ett verkställt beslut om BSS utanför LOV. Ytterligare 15 personer hade ett beslut om BSS som ännu inte var verkställt. Resterande 26 personer som fanns registrerade på intresseanmälningslistan saknade beslut om BSS. I och med att de finns registrerade på intresseanmälningslistan har handläggaren dock bedömt att behov föreligger samt att personerna kan flytta till BSS relativt omgående. Av de 26 personerna som saknade beslut om BSS var det 11 personer hade ett verkställt beslut om HVB där HVB-beslutet omfattade minst 365 dagar.

Tabell 5 Personer registrerade på intresseanmälningslistan för BSS inom PS

Planeringsregion	Innersta- den	Väste- rort	Västra sö- derort	Östra sö- derort	Social- förv.	Hela sta- den
<b>Totalt antal registrerade</b>	..	<b>15</b>	<b>10</b>	<b>16</b>	..	<b>51</b>
varav har ett verkställt beslut om BSS (utanför LOV)	..	..	..	..	..	10
varav har ett ej verkställt beslut om BSS	..	8	4	..	0	15
varav saknar beslut om BSS	4	..	..	12	..	26

#### 4.4 HVB

Enligt socialförvaltningens uppfattning finns det idag ett antal personer som har insatsen HVB men som egentligen skulle behöva bo på BSS. Bristen på bostäder att förmedla leder till att handläggarna inom socialpsykiatrin ofta avvaktar med att fatta beslut om BSS. Som tidigare nämnts ger SoL kommunen utrymme att föreslå alternativa boendeinsatser så länge de uppfyller en skälig levnadsnivå. Detta resulterar i att den sökande istället placeras inom andra boendeformer, inte minst på hem för vård eller boende (HVB).

Det är dock inte alla som idag bor på HVB som bedöms ha behov av BSS. Endast de personer som anses ha långvariga behov av boende bedöms ha behov av BSS. Med långvariga behov avses här personer som har ett beslut om HVB som sträcker sig över minst ett år. I de fall personen har två eller flera beslut som följer direkt efter varandra och som tillsammans omfattar minst 365 dagar räknas de in i gruppen som bedöms ha långvariga behov.

Den 30 september 2021 var det 119 personer som hade ett pågående beslut om HVB, varav 85 hade ett eller flera efterföljande beslut som omfattade minst 365 dagar. I Tabell 6 redovisas antalet personer som idag bor på HVB och som bedöms ha långvariga behov uppdelat på stadens planeringsområden. Av tabellen framgår även att av de 85 personer som idag bor på HVB och bedöms ha långvariga behov är det 18 personer som antingen har ett ej verkställt beslut om BSS och/eller står på intresseanmälningslistan till BSS.

Tabell 6 Personer som idag (30 september 2021) bor på HVB och bedöms ha långvariga behov

Planeringsregion	HVB m. långvariga behov	varav har ett ej verkställt beslut och/eller står på intresseanmälningslistan till BSS
Innerstaden	13	..
Västerort	23	..
Västra söderort	23	6
Östra söderort	20	6
Socialförvaltningen	6	..
<b>Staden totalt</b>	<b>85</b>	<b>18</b>

#### 4.5 BOENDE I ANDRA TYPER AV SOL-BOENDE INOM FH

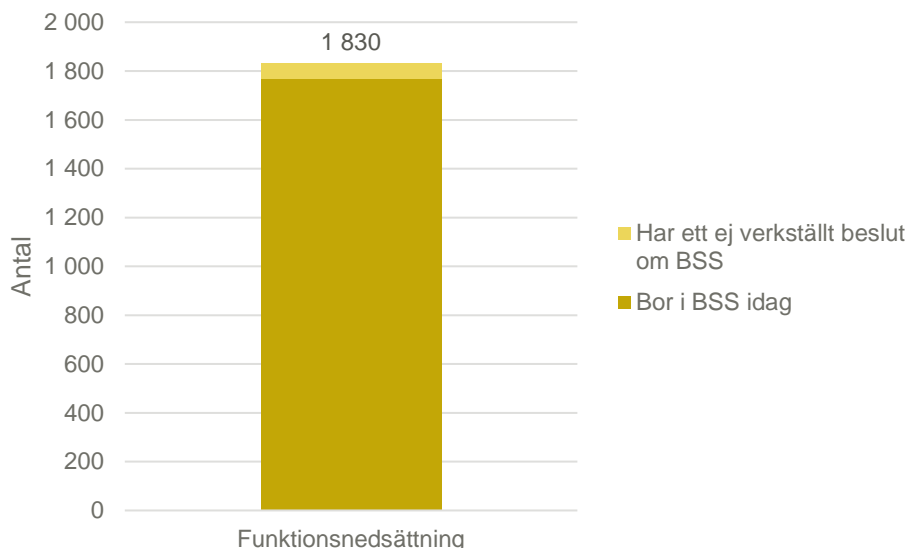
En kartläggning som genomfördes i februari i år visade att det fanns 125 personer som bodde på olika typer av SoL-boende inom verksamhetsområdet FH. Siffran inkluderar de ca 70 personer som bor på BSS. Resterande 55 personer bor på annat typ av SoL-boende, framför allt särskilt boende/vård- och omsorgsboende. Enligt Socialförvaltningen handlar det troligen om personer med demenssjukdom. I vissa fall kan en personkretsbedömning enligt LSS ha gjorts för dessa personer. I de fall personerna tillhör personkrets 2 är bedömningen att de har behov av BSS. Idag finns 27 BSS-lägenheter inom LOV för målgruppen med personkrets 2. Ingen av enheterna vänder sig dock enbart till personer med demenssjukdomar. Socialförvaltningens bedömning är dock att om det funnits BSS-boende som uppfyller denna gruppens behov så är det troligt

att personerna hade placerats på BSS istället. Hur många av de som idag bor på andra typer av SoL-boende och som har behov av BSS har inte varit möjligt att utreda inom ramen för detta uppdrag. Av den anledning ingår inte denna grupp i prognosen över behovet av BSS.

#### 4.6 TOTALT UPPSKATTAT BEHOV IDAG

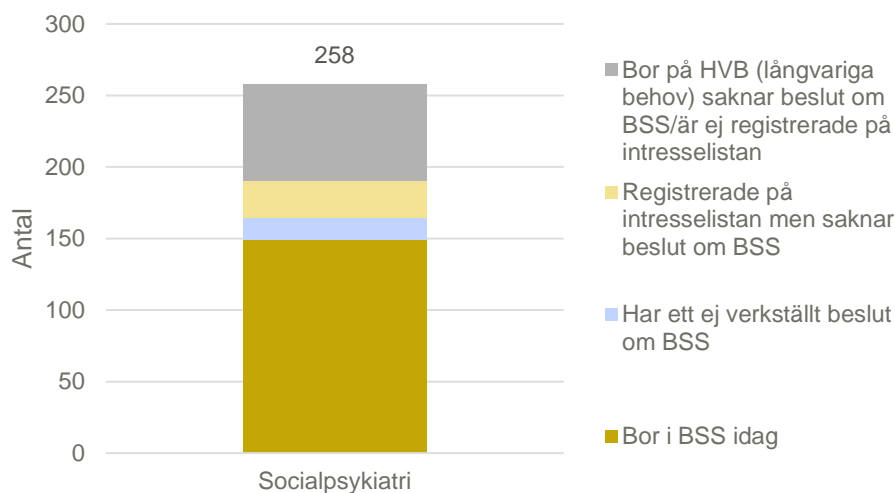
I detta avsnitt ges en samlad bild av det totala behovet av BSS idag. Inom verksamhetsområdet FH är bedömningen att antalet som idag bor på BSS samt antalet ej verkställda beslut ger en relativt god bild av behovet. Det är också dessa två grupper som omfattas av prognosen. Det har även framkommit att det kan finnas personer inom verksamhetsområdet som idag har andra typer av boendeinsatser som har beviljats enligt SoL men som skulle ha behov av BSS. I dagsläget saknas det dock tillräcklig information om denna målgrupp för att de ska omfattas av prognosen. Vidare är det även möjligt att det finns personer registrerade på intresseanmälningslistan som har ett aktuellt behov men som inte har kunnat identifieras i och med att de saknar beslut om BSS.

Diagram 1 Behov av BSS idag (30 september 2021) inom funktionsnedsättning



Inom verksamhetsområdet PS är socialförvaltningens bedömning att det inte räcker med att studera antalet verkställda och icke verkställda beslut för att få en uppfattning av det totala behovet av BSS. Dels finns det personer som är registrerade på verksamhetsområdets intresseanmälningslista men som saknar beslut om BSS, dels finns det personer som idag bor på HVB och som saknar beslut om BSS trots att de bedöms ha ett långvarigt behov av boende. Om hänsyn tas till samtliga av dessa fyra grupper uppgår det totala behovet idag till 258 personer, se Diagram 2. Av det totala behovet är det 149 personer, motsvarande 60 procent, som idag bor på BSS.

Diagram 2 Behov av BSS idag (30 september 2021) inom socialpsykiatri



## 5. UTVECKLING ÖVER TID

Antalet boende i bostad med särskild service (BSS) kan variera över tid och påverkas av flera faktorer. Redogörelsen av den historiska utvecklingen av boende i BSS är ett viktigt underlag för de antaganden som görs i prognosmodellen. I detta avsnitt redovisas först utvecklingen av boende över tid och sedan inflöde respektive utflöde i BSS över tid.

### 5.1 BOENDE I BSS/HVB ÖVER TID

I detta avsnitt presenteras utvecklingen av boende i BSS över tid för verksamhetsområdena funktionsnedsättning (FH) respektive socialpsykiatri (PS).

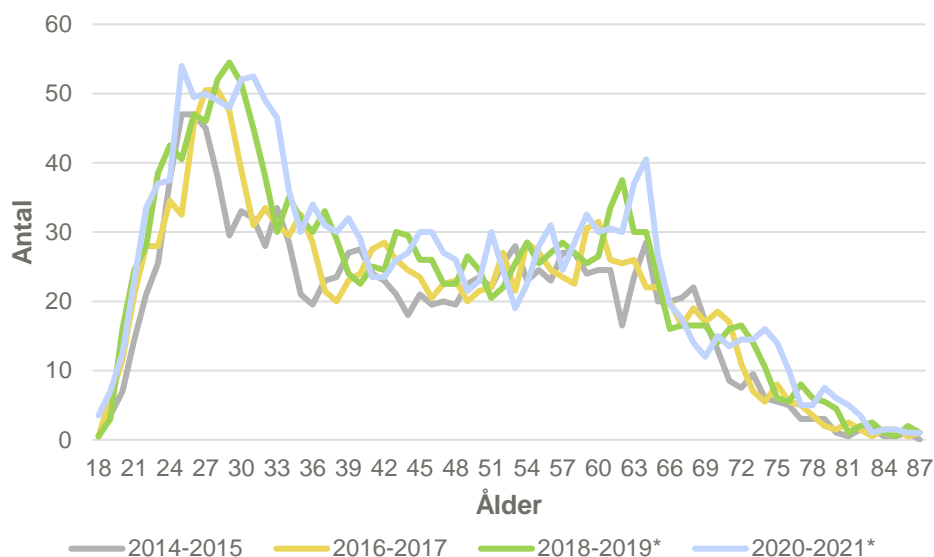
#### FUNKTIONSNEDSÄTTNING (FH)

Under perioden 2013–2020 har antalet personer som har insats i BSS inom verksamhetsområdet FH ökat från 1 323 till 1 712, det innebär en genomsnittlig ökning om 55 personer per år. Den sista september 2021 uppgår antalet till 1 768, vilket innebär en ökning med 43 personer jämfört med sista september 2020. Av dessa 1 768 hade 1 688 en insats beviljad enligt LSS och 80 personer hade en insats beviljad enligt SoL. Antalet inkluderar samtliga boende i BSS idag oavsett avtalstyp och om boendet är upphandlat enligt LOV eller ej.

I Diagram 3 nedan visas ett genomsnitt av de som har eller har haft insatsen BSS inom verksamhetsområdet FH under perioderna 2014–2015, 2016–2017, 2018–2019 samt 2020–2021 och hur personerna fördelas på olika åldrar. Diagrammet visar att det är tydligt att den stock av boende som finns idag till stor del utgörs av samma personer som tidigare perioder då variationerna i åldrar har förskjutits i samma takt som de boende har åldrats. Inom FH finns en relativt hög andel unga personer men också hög andel i åldersgruppen 60–64 år. Vid jämförelse mellan de olika perioderna framgår tydligt att de boende blir allt äldre, i genomsnitt 2 år äldre jämfört

med föregående tvåårsperiod. Det visar att omsättningen i BSS är låg och att antalet personer i de äldre åldersgrupperna därmed kan förväntas fortsätta öka under kommande år. En stor del av ökningen av personer runt 63-årsåldern 2018–2021 förklaras av att den perioden även inkluderar vissa som är boende utom länet och som tidigare var exkluderade, varför de markerats med en asterisk.

Diagram 3 Antal personer boende i BSS inom FH, genomsnitt av åren 2014–2015, 2016–2017, 2018–2019 respektive 2020–2021



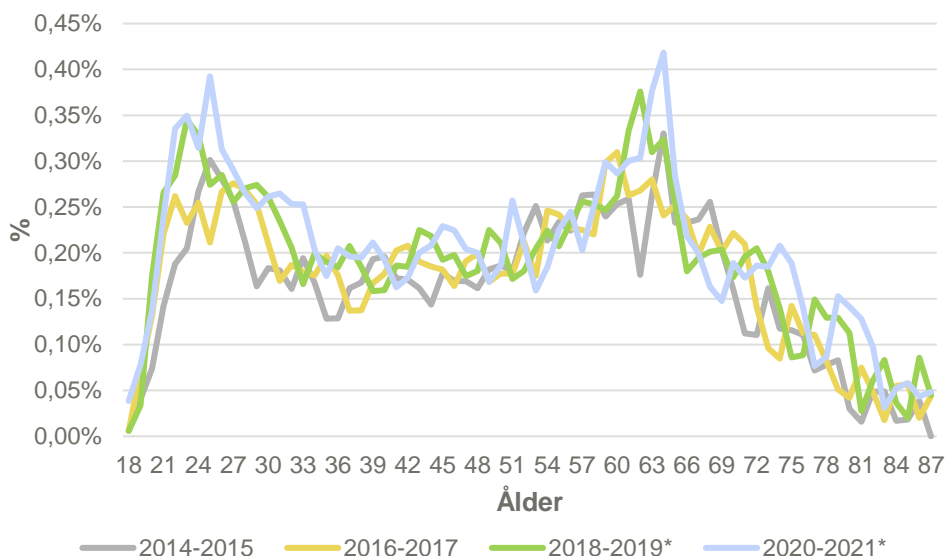
\* Från 2018 och framåt ingår ett 40-tal personer som är placerade utanför länet och som har Socialförvaltningen som beställande förvaltning.

I Diagram 4 nedan visas boende i BSS som andel av befolkningen under de motsvarande fyra tvåårsperioderna. Diagrammet visar dels att andelen boende varierar över åldrar, dels att det är tydligt att det inte finns något konstant samband mellan ålder och andelen boende.

Att andelen är högre runt 60 års ålder är troligen kopplat till att personer som beviljats insats till BSS enligt SoL generellt sett är äldre och koncentrerade till de äldre åldrarna. Efter 65 års ålder minskar antalet boende markant vilket till viss del kan vara kopplat till en lägre livslängd för personer med funktionsnedsättning i relation till övrig befolkning. En ytterligare förklarande faktor är att de som beviljats insats enligt SoL avslutas inom FH och istället övergår till äldreomsorgen.

På samma sätt som i Diagram 3, beror en stor del av ökningen runt 63-årsåldern 2018–2021 på att den perioden även inkluderar vissa som är boende utom länet och tidigare var exkluderade från prognosen.

Diagram 4 Andel av befolkningen (%) som bor i BSS inom FH, genomsnitt av åren 2014–2015, 2016–2017, 2018–2019 respektive 2020–2021

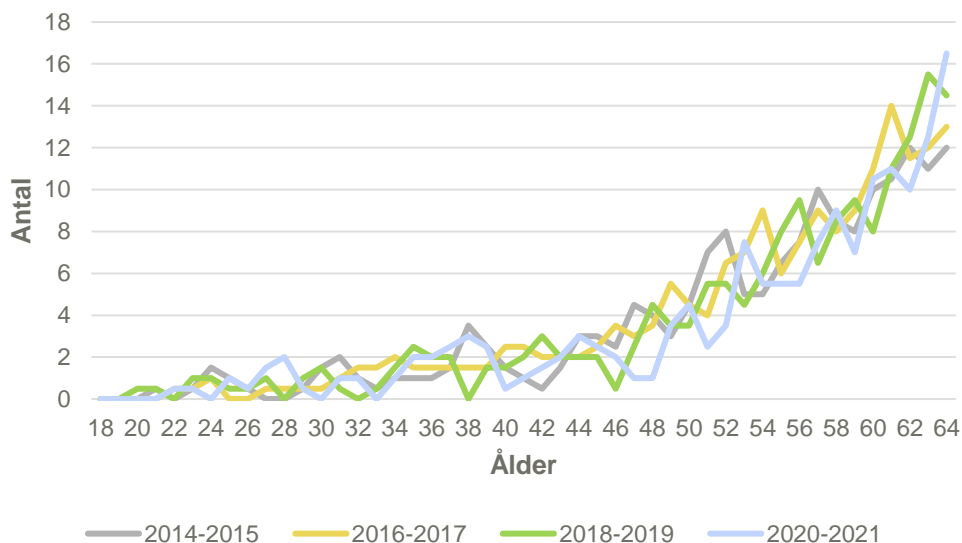


\* Från 2018 och framåt ingår ett 40-tal personer som är placerade utanför länet och som har Socialförvaltningen som beställande förvaltning.

## SOCIALPSYKIATRI (PS)

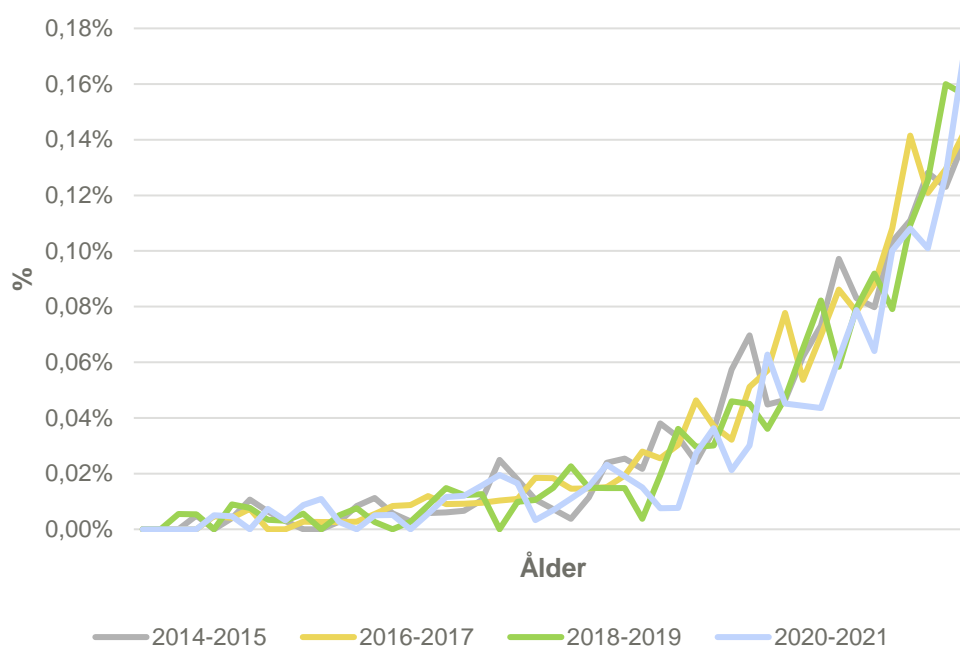
Inom verksamhetsområdet PS har antalet boende i BSS varierat från år till år, den sista september 2014, 2016 och 2017 hade antalet ökat något jämfört med samma tidpunkt föregående år. Under de fyra efterföljande åren, 2018–2021 har dock antalet minskat och den sista september 2021 uppgick antalet till 149 personer. Antalet inkluderar samtliga boende i BSS idag oavsett avtalstyp och om boendet är upphandlat enligt LOV eller ej.

Diagram 5 Antal personer boende i BSS inom PS, genomsnitt av åren 2014–2015, 2016–2017, 2018–2019 respektive 2020–2021



Inom PS är andelen boende mycket låg fram till 40-årsåldern, se Diagram 4. Med högre åldrar ökar andelen förhållandevis kraftigt och är som högst efter 60 år. Från 65 år övergår ansvaret till verksamhetsområdet äldreomsorg men personerna fortsätter att bo kvar i BSS även om insatserna handläggs av äldreomsorgens verksamhetsområde. Liksom för FH syns en förskjutning av åldrar inte bara då antal studeras utan även för andel av befolkningen. Detta betyder att det inte går att se ett tydligt konstant samband mellan ålder och insats i BSS. Istället beror insatserna vid ett visst tillfälle till mycket stor del på vilka som har haft insatser tidigare år.

Diagram 6 Andel av befolkningen (%) som bor i BSS inom FH, genomsnitt av åren 2014–2015, 2016–2017, 2018–2019 respektive 2020–2021



## 5.2 IN- OCH UTFLÖDE I BSS

Prognosen för behovet av BSS bygger förutom på behovet idag även på antaganden om hur många nya personer som kommer ha ett behov av BSS i framtiden och för hur många personer behovet kommer att upphöra. För att prognostisera den kommande utvecklingen studeras det in- och utflöde som skett mellan årsskiftena under perioden 2013–2020. I år har två alternativa prognoser tagit fram där definitionen av inflödet skiljer sig åt. Beräkningarna för in- respektive utflöde på samtliga beslut enligt följande definitioner:

- **Utflyde:** personer i BSS vid ett årsskifte som inte haft ett verkställt BSS-beslut vid nästa årsskifte. Uppgifter kan redovisas för åren 2013–2020.<sup>1</sup>

<sup>1</sup> Att de senaste åren 2020 och 2021 inte inkluderas i utflyde beror på att viss tid behöver förflyta för att säkerställa att en person verkligen avslutat sitt boende.

Detta innebär att definitionen av utflöde ändrats något i årets prognos. Enligt tidigare definition räknades en person som utflöde i de fall personen bott i BSS vid ett årsskifte med inte vid nästa årsskifte eller efterföljande år. Den förändrade definitionen innebär i praktiken ett högre utflöde men leder också till ett något högre inflöde.

- **Inflöde:**
- Alternativ 1. personer som får beslut om BSS och som aldrig tidigare har haft en insats eller som har flödat ut enligt ovan definition innan nytt beslut om insats. Tidpunkten för inflöde blir då det datumet då beslutet tas oavsett när insatsen verkställs. Uppgifter kan redovisas för åren 2013–2020. Observera att en person kan ha flera beslut under pågående insats, men dessa räknas endast som inflöde om ovanstående villkor är uppfyllda. Om en person har flera beslut som föregår en insats räknas endast det första beslutet.
- Alternativ 2. I detta alternativ baseras inflödet på personer som får en verkställd insats istället för personer som får beslut. I övrigt är definitionen för inflöde den samma som i alternativ 1.

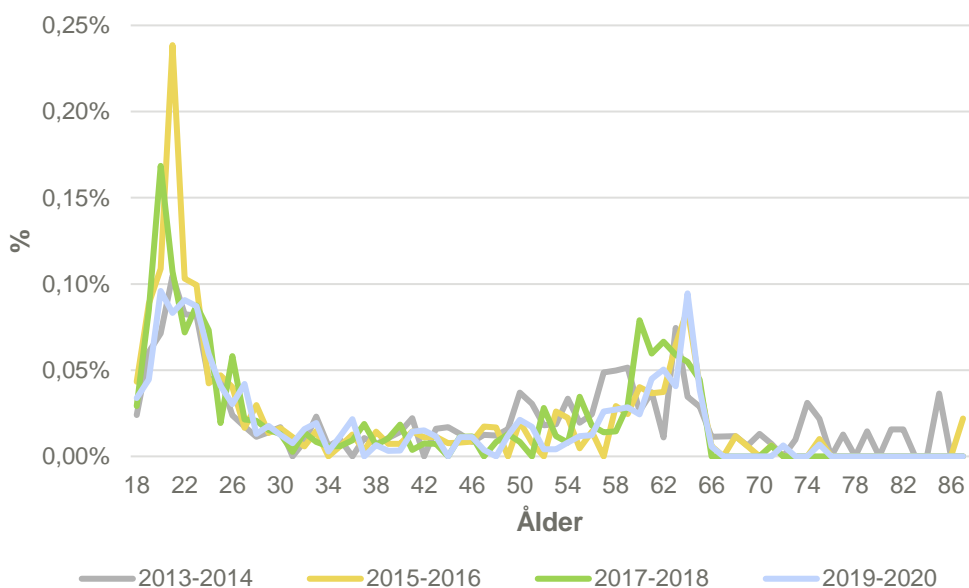
## INFLÖDE I BSS

Som tidigare nämnts har behovet av BSS i år prognostiseras med två olika definitioner av inflöde. Dels har en prognos tagits fram där inflödet baseras på beslut om BSS oavsett om insatsen verkställs eller ej, dvs enligt samma definition som användes i 2017–2020 års prognoser. Dels har en prognos tagits fram där inflödet baseras på antalet insatser som verkställs. Denna definition motsvarar den som användes i 2014 års prognos. Motivet till att definitionen ändrades i samband med framtagande av 2017 års prognos var att inflöde till en faktisk insats delvis beror på tillgången på bostäder. Därmed ansågs ett inflöde baserat på beslut ge en bättre bild av behovet. Dock verkar det som att en del av de beslut som fattas aldrig verkställs, av den anledning tas prognosen i år fram enligt båda definitioner av inflöde.

I Diagram 7 visas det genomsnittliga inflödet till BSS inom FH under perioderna 2011–2012, 2013–2014, 2015–2016, 2017–2018 samt 2019–2020 som andel av befolkningen. Inflödet avser här inflöde till beslut. Totalt sett har antalet beslut om nya insatser ökat från i genomsnitt 136 per år under perioden 2011–2012 till 173 per år under perioden 2017–2018. Under 2019–2020 minskade dock antalet beslut om BSS inom FH och uppgick till 132 personer per år. Diagrammet visar att det framför allt är unga under 25 år som får beslut om BSS inom FH och att inflödet av unga som andel av befolkningen har ökat markant under åren 2015–2018. Det lägre inflödet av unga år 2020 kan till viss del bero på att covid-19-pandemin lett till att fler personer valt att bo hemma längre, som en konsekvens av att fysiska kontakter begränsats. Däremot minskade även inflödet i dessa åldrar redan 2019, vilket gör det svårt att fastställa hur mycket av minskningen som faktiskt berodde av pandemin år 2020. Även under tidigare år har inflödet i 20 års ålder varierat stort från år till år, vad som ligger bakom detta har inte kunnat fastställas. En möjlig del-förklaring är att tillgången på bostäder varierat över tid. I samband med årets prognos togs fram studerades även nybyggnation av grupp- och servicebostäder, det har dock inte gått att fastställa något samband mellan nybyggnation och inflöde till beslut.

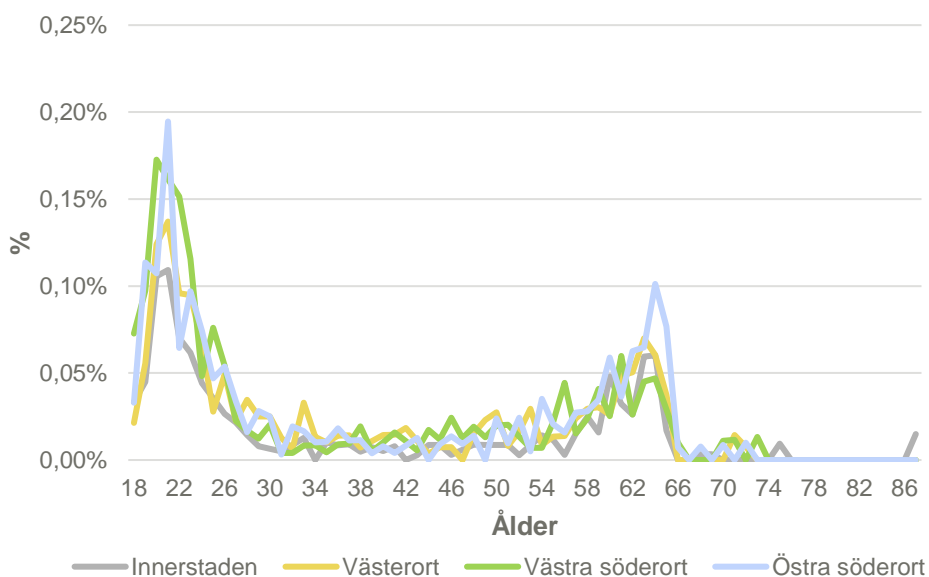


Diagram 7 Andel av befolkningen (%) som fått beslut om BSS inom FH, perioderna 2013–2014, 2015–2016, 2017–2018 samt 2019–2020



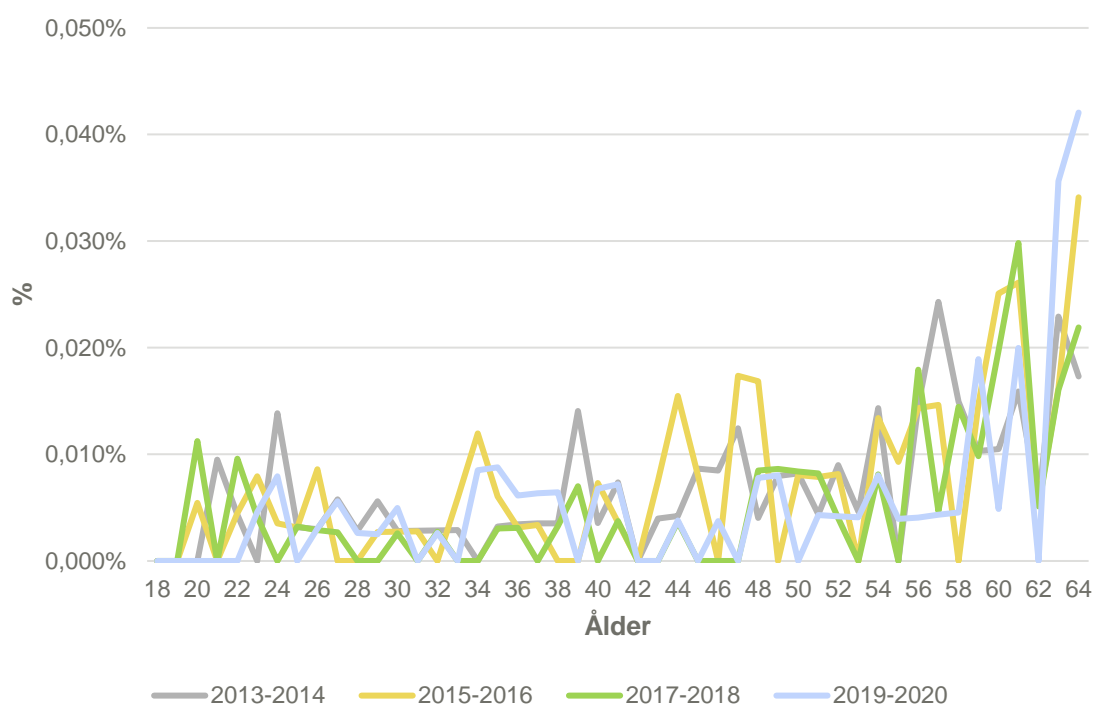
I Diagram 8 nedan visas det genomsnittliga inflödet inom FH för stadens fyra planeringsregioner som andel av befolkningen. Diagrammet visar att inflödet för samtliga regionerna har liknande mönster som för staden totalt, det vill säga att det framför allt är unga under 25 år som får beslut om BSS. Andelen av befolkningen som får beslut om BSS inom FH är dock genomgående något lägre i Innerstaden, men det gäller framför allt unga under 25 år. Även i Västerort är andelen av befolkningen som får beslut om BSS inom FH lägre bland unga under 25 år.

Diagram 8 Andel av befolkningen (%) som fått beslut om BSS inom FH 2014–2020, uppdelat på stadens fyra planeringsregioner



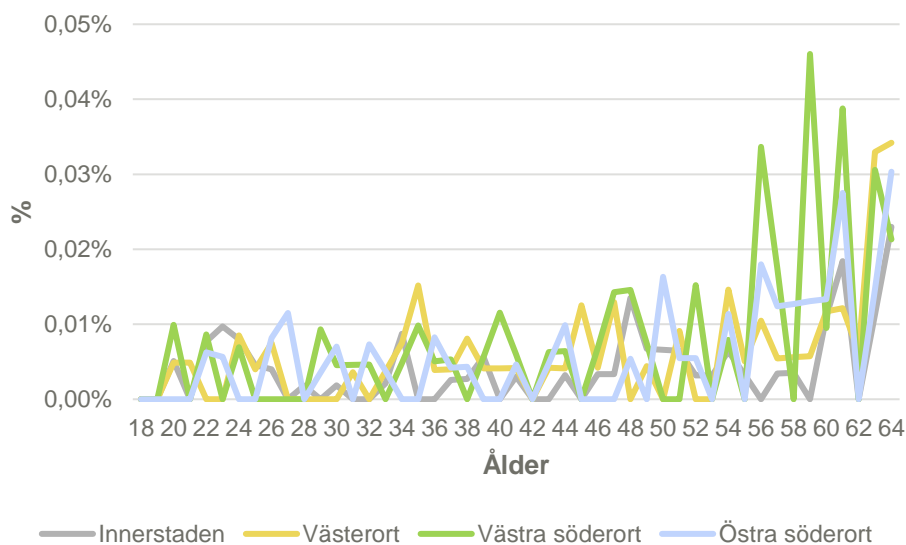
I **Fel! Hittar inte referenskälla.** visas inflöde till beslut om BSS inom PS som är betydligt lägre än inflödet inom FH. Därför finns det också betydligt större slumpmässiga variationer mellan åldrar i inflödet till BSS inom PS än inom FH. Det är ändå tydligt att de som får beslut om BSS inom PS främst är något äldre personer mellan 55 och 64 år. Även inom PS har inflödet till BSS varierat mellan åren. Under åren 2013 och 2017 ökade inflödet, för att sedan sjunka under 2018 och 2019. Under 2020 ökade inflödet igen.

Diagram 9 Andel av befolkningen (%) som fått beslut om BSS inom PS, perioderna 2013–2014, 2015–2016, 2017–2018 samt 2019–2020



I Diagram 8 visas inflöde till beslut om BSS inom PS uppdelat på stadens planeringsregioner. För åldrarna 18–54 år är det svårt att urskilja några skillnader mellan de fyra planeringsregionerna. Från 55 år och uppåt är andelen av befolkningen som får beslut om BSS inom PS möjligen något lägre i Innerstaden och Västerort och högre i Västra söderort.

Diagram 10 Andel av befolkningen (%) som fått beslut om BSS inom PS 2014–2020, uppdelat på stadens fyra planeringsregioner



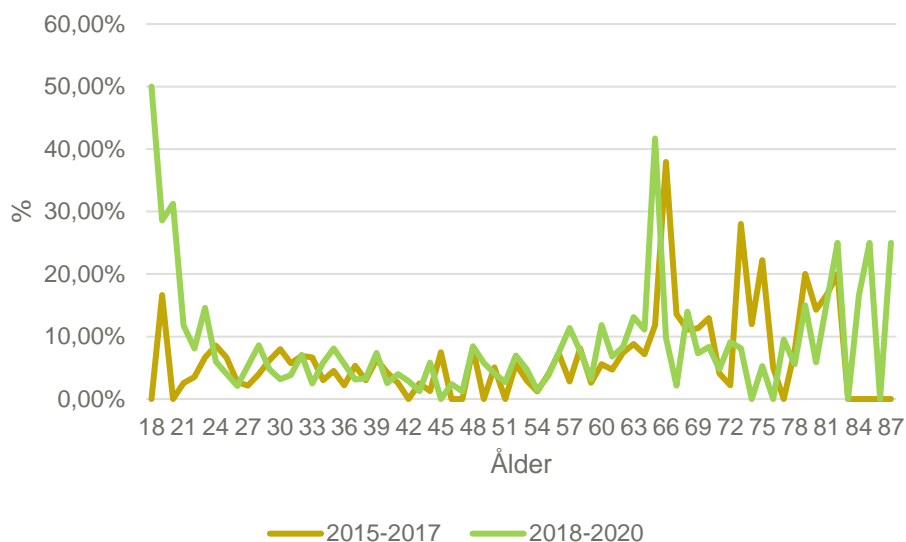
### 5.3 UTFLÖDE I BSS

Den huvudsakliga orsaken till utflödet från BSS enligt tidigare intervjuer med utförarna är dödsfall,<sup>2</sup> men ett utflöde bland framförallt yngre boende kan även bero på att behoven förändrats. I detta avsnitt presenteras utvecklingen av utflödet i BSS över tid för verksamhetsområdena funktionsnedsättning (FH) respektive socialpsykiatri (PS).

Inom FH är utflödet cirka 80 personer per år i snitt (räknat på perioden 2014–2019). Det innebär att utflödet är betydligt lägre än inflödet och att behovet av BSS hela tiden ökar. Som tidigare nämnts har boendeformerna endast funnits sedan 1990-talet och det är få äldre personer som bor i BSS. Detta medför stora slumpmässiga variationer i andelen som flödar ut och sannolikt dröjer det ett antal år till innan det bättre kan avläsas från registren vilket utflöde som kan förväntas efter 65 års ålder. Att utflödet inom FH är extra högt vid just 65 års ålder beror däremot på att personer som beviljats insatsen enligt SoL övergår till äldreomsorgen och därmed avslutas i verksamhetssystemet för FH. I prognosen används därför dödsrisker för personer från 66 år och äldre, födda i Sverige för vilka det saknas information om utbildningsnivå för att prognostisera utflödesrisken inom FH. Dessa personer har en något högre dödsrisk än övriga invånare, vilket kan antas vara fallet även för personer boende i BSS. Utflödet underskattas dock något när dödsriskerna används, varför de har justerats upp utifrån det historiska utflödet.

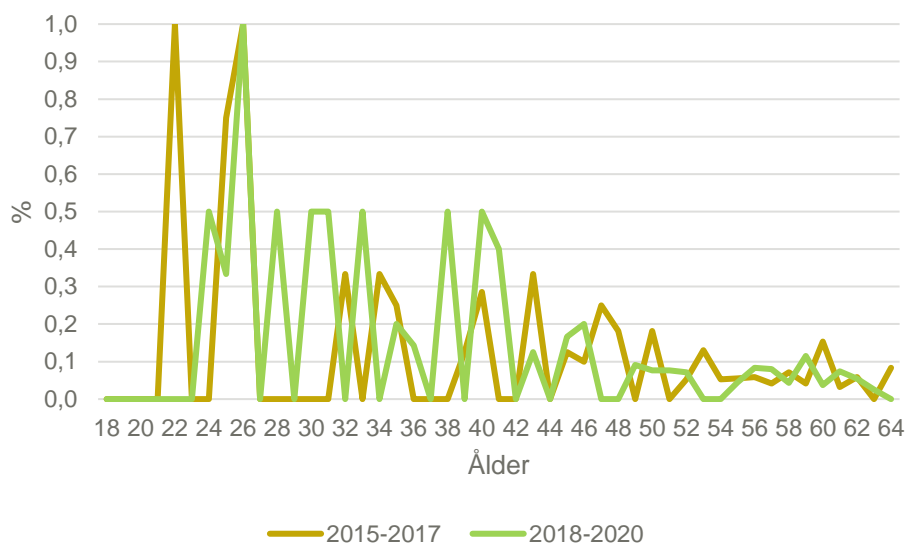
<sup>2</sup> Rapport prognos över behovet av bostäder med särskild service 2018–2036.

Diagram 11 Utflöde av personer från BSS inom FH (% av de boende), genomsnitt för perioderna 2011–2013, 2014–2016 och 2017–2019



För insatser inom PS omfattar prognosen endast åldrarna 18–64 varför inget antagande om utflöde gjorts för åldrarna 65 år och uppåt.

Diagram 12 Utflöde av personer från BSS inom PS (% av de boende), genomsnitt för perioderna 2015–2017 och 2018–2020



Då utflödet för de båda verksamhetsområdena bedöms vara relativt litet har inte utflödet studerats uppdelat på stadens planeringsregioner.

## 6. METOD

Prognosen syftar till att beräkna behovet av bostäder med särskild service för åren 2022–2031. Behovet prognostiseras för verksamhetsområdena funktionsnedsättning (FH) och socialpsykiatri (PS) var för sig, då behov, inflöde och utflöde till bostäder skiljer sig åt mellan områdena. För

verksamhetsområdet PS görs även en separat prognos för de som har beslut om HVB men som bedöms ha ett långvarigt behov av bostad.

## 6.1 DATAUNDERLAG

Som underlag till prognosen hämtas uppgifter om personer med beslut om gällande insatser i bostäder med särskild service (BSS) för respektive verksamhetsområde. I årets prognos har detta underlag kompletterats med personer med beslut om insatsen HVB inom verksamhetsområdet PS. Både personer med verkställt beslut och med icke-verkställt beslut inkluderas i prognosmodellen. Uppgifterna om verkställda insatser och beslut hämtas från Stockholms stads Sociala system. Underlaget har även kompletterats med antalet personer som har fått beslut om BSS men där beslutet ännu ej var verkställt samt intresseanmälningsslistan. Även dessa underlag är hämtade från sociala system. Tidigare år har uppgifterna om ej verkställda beslut baserats på stadens kvartalsredovisning. Som underlag till prognosen används även stadens befolkningsprognos, eftersom behovet av BSS skiljer sig mellan olika åldersgrupper och behovet påverkas således av den demografiska strukturen.

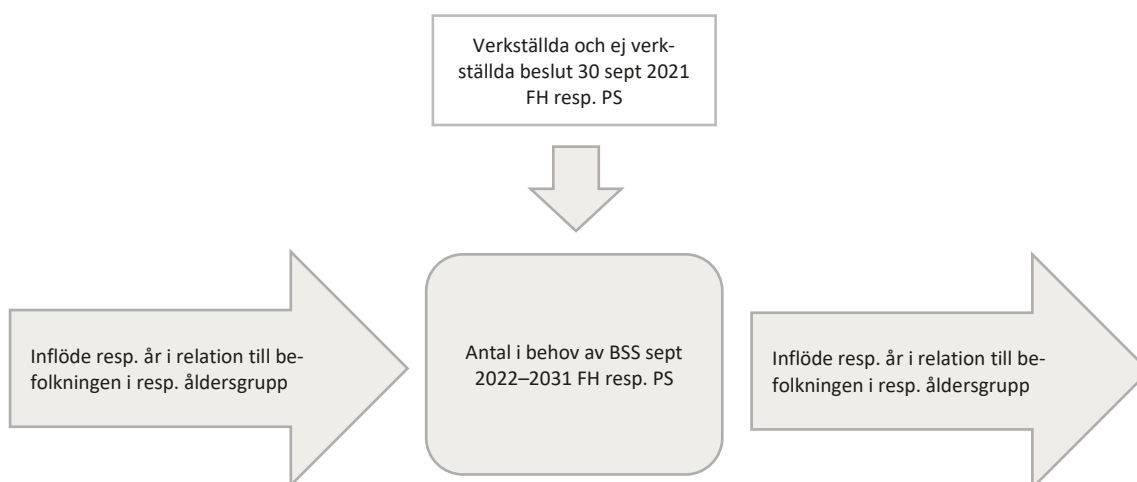
Då inflödet av personer till bostäder med särskild service är relativt litet skulle en nedbrytning på ålder, verksamhetsområde och enskilda år bli svår att hantera på grund av stora slumpmässiga skillnader. Därför analyseras ett genomsnitt av flera år för andelar och för in- och utflöden för att få stabilitet i skattningarna samtidigt som avvägningar gjorts med hänsyn till att aktualiteten inte ska försämrats alltför mycket.

## 6.2 PROGNOSEMODELL

I avsnitt 5 konstaterades att de boende till stor del kan ses som en stock av personer som åldras och att inflödet sker i vissa åldrar som har varit i stort sett desamma under hela den studerade perioden. Baserat på detta mönster valdes i 2014 års prognos en modell där prognosen utgår från en stock av boende och där det sker ett tillskott av personer baserat på ett inflöde som andel av befolkningen och ett utflöde som en andel av de boende. Även för årets prognos används samma modell.

Nedan, i Figur 1, visas en övergripande bild av hur modellen fungerar och hur flödena sker. Prognosen utgår från den stock av personer med verkställda och ej verkställda beslut om BSS/HVB som fanns i respektive verksamhetsområde den 30 september år 2021. I modellen antas dessa i huvudsak bo kvar och åldras ett år för varje år i prognosen. Till dessa tillkommer ett antal personer genom de inflödesandelar som beräknades i avsnitt 0. Några beräknas avsluta sitt boende genom de utflödesandelar som beräknades i avsnitt 0 eller genom dödsfall. För verksamhetsområdet PS ingår även de som finns registrerade på intresseanmälningsslistan i stocken av personer som fanns 30 september 2021. Det saknas dock information om hur denna grupp förändras, dvs flödar in och ut från listan. Därmed hålls denna grupp konstant under prognosperioden.

Figur 1 Prognosmodellens flöden



I år har Sweco tagit fram två alternativa prognoser. Det som skiljer de båda prognoserna åt är inflödet. I den ena prognosen baseras inflödet på samtliga beslut, dvs inflödet är konstruerat på samma sätt som de prognoser som togs fram under åren 2017-2020. Denna prognos ger det uppskattade behovet av BSS om alla som får ett beslut om BSS eller HVB också flyttar in i en bostad med särskild service. Det verkar dock vara så att en del av de beslut som fattas aldrig verkställs. Därför har även en alternativ prognos tagits fram där inflödet baseras på inflödet till verkställd insats. Detta senare alternativ med inflöde till insats motsvarar 2014 års prognos och visar antalet insatser som väntas verkställas under prognosperioden. Det finns dock en risk att denna prognos underskattar behovet då verkställandet av insatser delvis antas hänga samman med tillgång till bostäder.

Andelen av befolkningen med BSS har under de senaste åren ökat i Stockholms stad. Med nuvarande prognosmodell kommer denna andel att fortsätta öka över tid, vilket kan förklaras av att inflödet är större än utflödet. Dock finns ingen grund för att anta någon ytterligare ökning eller minskning av behovet av BSS.

Sedan 2019 prognostiseras behovet av BSS både för hela staden samt uppdelat på stadens fyra planeringsregioner. Planeringsregionerna delar in stadsdelsförvaltningen i fyra områden – Innerstaden, Västerort, Västra söderort, Östra söderort – efter de förvaltningar som förväntas samplanera grupp- och serviceboenden. Indelningen i de fyra planeringsregionerna utgår från den biståndsbeslutande (och därmed inte den utförande) förvaltningen, se Tabell 1. I prognosen för hela staden ingår även de personer där Socialförvaltningen är biståndsbeslutande.

### 6.3 ANTAGANDEN I 2021 ÅRS PROGNOSES

I det här avsnittet presenteras antagandena som 2021 års prognos bygger på.

## HELA STADEN

Antalet personer som är i behov av BSS utgör ett fåtal av befolkningen vilket innebär att det är ett relativt litet dataunderlag som prognosen och dess antaganden baseras på. För att få stabila in- och utflödesrisker, och därmed också minska slumpens inverkan, är det därför av värde att basera riskerna på flera år.

Inflödet i 2021 års prognos kommer därför att grundas på ett snitt av åren 2013–2020, vilket kan jämföras med 2020 års prognos då inflödet även baserades på 2013-2019. Att inflödet i årets prognos baseras på ytterligare ett år innebär i princip ett något minskat inflöde jämfört med föregående års prognos. Utflödet baseras på åren 2014–2020. Även detta är en förändring jämfört med 2020 års prognos då utflödet baserades på åren 2014–2018. Se följande tabell över vilka åldersgrupper som använts för prognosen inom respektive verksamhetsområde för stocken (antalet med behov av BSS idag), inflöde till beslut samt utflöde.

Tabell 7 Beskrivning av stock, in- och utflöde som prognosen för hela staden baseras på

	FH=FUNKTIONSNEDSÄTTNING 18-ÅR	PS=SOCIALPSYKIATRI 18-64 ÅR
<b>STOCK 30 SEPT 2021</b>	<p>Inflöde till beslut:</p> <ul style="list-style-type: none"> <li>- Antalet med verkställda beslut har justerats upp med 63 som ej fått sitt beslut verkställt</li> </ul> <p>Inflöde till insats:</p> <ul style="list-style-type: none"> <li>- Antalet verkställda beslut</li> </ul>	<p>Inflöde till beslut:</p> <ul style="list-style-type: none"> <li>- Antalet med verkställda beslut har justerats upp med 16 som ej fått sitt beslut verkställt</li> </ul> <p>Inflöde till insats:</p> <ul style="list-style-type: none"> <li>- Antalet verkställda beslut</li> </ul> <p>Alternativa prognoser där man justerat upp med antalet registrerade på intresseanmälningslistan samt boende i HVB har tagits fram.</p>
<b>INFLÖDE 2013-2020 (BSS), 2017-2020 (HVB)</b>	<ul style="list-style-type: none"> <li>- Ettårsklasser i åldern 18-64 år</li> <li>- Inget inflöde antas för 65-år</li> </ul> <p>I prognosen som avser inflöde till beslut baseras inflödet på antalet beslut. I prognosen som avser antalet verkställda insatser baseras inflödet på antal verkställda insatser.</p>	<ul style="list-style-type: none"> <li>- Ettårsklasser i åldern 18-64 år</li> <li>- Inget inflöde antas för 65-år</li> </ul> <p>I prognosen som avser inflöde till beslut baseras inflödet på antalet beslut. I prognosen som avser antalet verkställda insatser baseras inflödet på antal verkställda insatser.</p>
<b>UTFLÖDE 2014-2020 (BSS), 2018-2020 (HVB)</b>	<ul style="list-style-type: none"> <li>- Ettårsklasser i åldern 18-65 år. Utjämning av utflödesriskerna har skett i åldrarna 24-60 år.</li> <li>- 66-år utflöde utifrån dödsrisker i bef. med ingen information om utbildning. Dödsrisken bedöms låga och har justerats upp utifrån faktiskt antal utflöden i åldrarna 65-år</li> </ul>	<ul style="list-style-type: none"> <li>- BSS: Ettårsklasser i åldern 18-64 år</li> <li>- HVB: genomsnitt för åldersgrupperna 18-44 respektive 45-64 år.</li> <li>- Alla antas övergå till äldreomsorgen vid 65 års ålder</li> </ul>

## STADENS PLANERINGSREGIONER

Utgångspunkten för prognosen över de fyra planeringsregionerna är antalet med insats BSS den 30 september 2021. I prognosen som avser antalet som får beslut om BSS har antalet därefter justerats upp med de personer som hade fått beslut om BSS men där beslutet ännu inte är verkställt. För prognosen som avser PS har även tagit fram prognoser som inkluderar registrerade på intresseanmälningslistan samt boende på HVB som bedöms ha långvariga behov av boende. Områdesspecifika inflödesrisker använts för respektive region. Uppgifterna baseras på ett snitt av åren 2013–2020 (BSS) respektive 2017–2020 (HVB). Samma utflödesrisker som för hela staden har använts för respektive planeringsregion.

Tabell 8 Beskrivning av stock, in- och utflöde som prognosen för planeringsregionerna baseras på

	FH=FUNKTIONSNEDSÄTTNING 18-ÅR	PS=SOCIALPSYKIATRI 18-64 ÅR
<b>STOCK 31 SEPT 2021</b>	- Inflöde till beslut: - Antalet med verkställda beslut har justerats upp med antalet som ej fått sitt beslut verkställt (se tabell 2) Inflöde till insats: - Antalet verkställda beslut	- Justerats upp enligt nedan med personer som ej fått sitt beslut verkställt (se tabell 2)
<b>INFLÖDE 2013-2020 (BSS), 2017-2020 (HVB)</b>	- Områdesspecifika inflödesrisker för varje specifik ålder i åldrarna 18-64 år - Inget inflöde antas för 65-år I prognosen som avser inflöde till beslut baseras inflödet på antalet beslut. I prognosen som avser antalet verkställda insatser baseras inflödet på antal verkställda insatser.	- Områdesspecifika inflödesrisker för varje specifik ålder i åldrarna 18-64 år - Inget inflöde antas för 65-år
<b>UTFLÖDE 2014-2020 (BSS), 2018-2020 (HVB)</b>	- Samma utflödesrisker som för hela staden.	- Samma utflödesrisker som för hela staden

Förutom antagande om stock, in- och utflöde i BSS är utvecklingen av befolkningen i Stockholm naturligtvis en avgörande faktor för utvecklingen av antalet i behov av BSS. Årets prognos över behovet av BSS grundar sig på Stockholms stads ordinarie befolkningsprognos 2021 som utgår ifrån den faktiska befolkningen sista december år 2020. Mer om antaganden och hur prognosen är framtagen går att läsa om i rapporten *Statistik om Stockholm – Befolkningsprognos 2021*.

## 7. PROGNOIS FÖR BEHOVET AV BOSTAD MED SÄRSKILD SERVICE

I följande avsnitt presenteras först jämförelse med förgående års prognos – det prognosticerade och faktiska utfallet av 2021. Sedan presenteras resultatet av 2021 års prognos för hela staden samt för respektive planeringsregion. Prognoserna för verksamhetsområdena funktionsnedsättning (FH) respektive socialpsykiatri (PS) redovisas till största del var för sig.



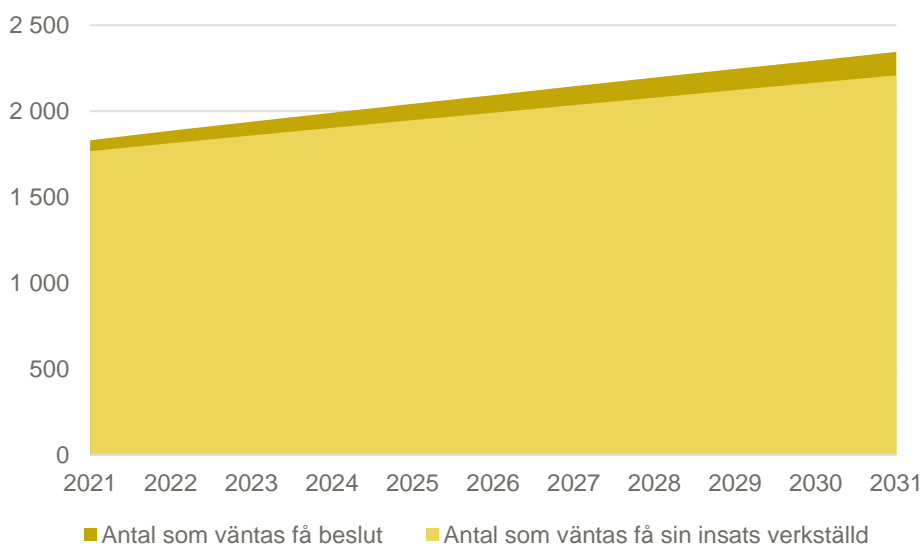
## 7.1 HELA STADEN

I detta avsnitt presenteras resultatet för staden totalt. Prognosen presenteras nedan uppdelat på verksamhetsområdena funktionsnedsättning (FH) respektive socialpsykiatri (PS).

### FUNKTIONSNEDSÄTTNING (FH)

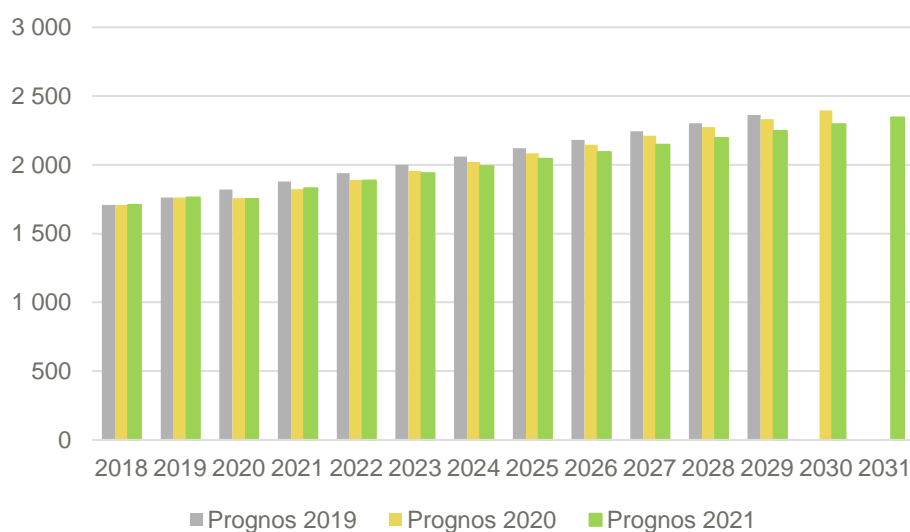
Den största gruppen återfinns inom verksamhetsområdet funktionsnedsättning (FH). För detta verksamhetsområde har två olika prognoser tagits fram, se Diagram 13. Den första och något högre prognosen visar antalet som väntas få beslut om BSS. Denna prognos beskriver behovet av BSS om alla som får ett beslut också får sin insats verkställd. Baserat på de analyser som gjorts av datamaterialet framgår dock att besluten inte alltid verkställs. Med anledning av det har även en andra prognos tagits fram som visar antalet som väntas få sin insats verkställd. Antalet personer som väntas få beslut om BSS beräknas öka från 1 830 2021 till 2 345 år 2031. Antalet som hade en verkställd insats uppgick till 1 767 år 2021 och väntas öka till 2 208 år 2031. Det motsvarar en genomsnitt ökning på 52 respektive 44 personer per år.

Diagram 13 Antal personer i behov av BSS inom FH september 2021 samt enligt prognos 2022–2031



I Diagram 14 redovisas det prognostiserade antalet som väntas få beslut om BSS inom verksamhetsområdet FH i årets prognos, 2020 års prognos och 2019 års prognos. Diagrammet visar att 2019 års prognos har ett högre utfall för samtliga år under prognosperioden. Detta kan förklaras av att 2019 års prognos prognostiserade en ökning för det första prognosåret, 2020, där det istället skedde en minskning. 2020 års prognos utgick på så vis från ett lägre startvärde jämfört med 2019. Årets prognos ligger inledningsvis mycket nära förra årets prognos, vilket beror på att utfallet år 2021 låg mycket nära det faktiska utfallet i förra årets prognos (se avsnitt **Fel! Hit-tar inte referenskälla.**). På sikt ökar dock skillnaderna och året prognos utvecklas i något lägre takt jämfört med 2020 års prognos. Detta beror dels på att inflödesriskerna i årets prognos är något lägre, dels på att utflödesriskerna är något högre.

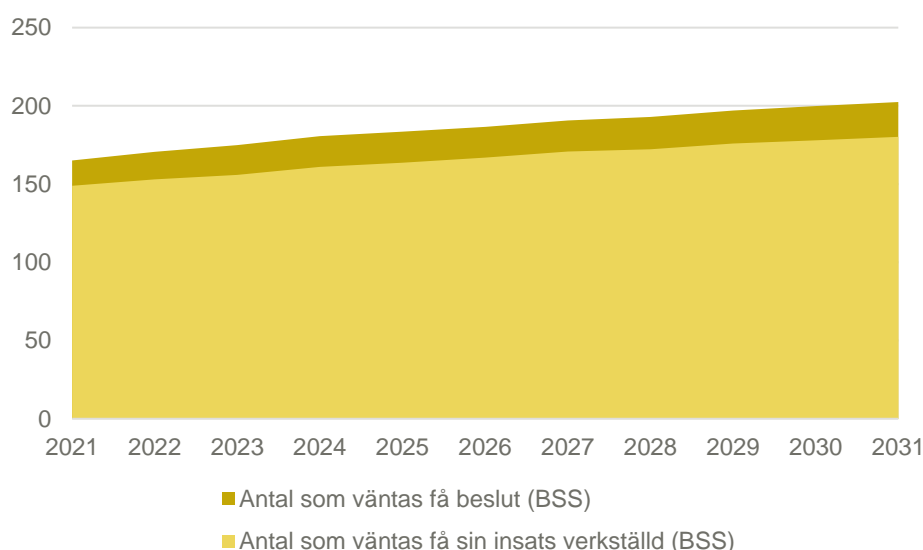
Diagram 14 Antal personer som väntas få beslut om BSS inom FH enligt prognos 2021, 2020 respektive 2019



## SOCIALPSYKIATRI (PS)

Även för verksamhetsområdet har två prognoser tagits fram, en som visar antalet personer som väntas få beslut om BSS och en som visar antalet personer som väntas få sin insats verkställd, se Diagram 15. Antalet personer som väntas få beslut om BSS beräknas öka från 165 till 202 medan antalet som väntas få sin insats verkställd uppgår till 149 2021 och väntas öka till 180 under prognosperioden. I snitt motsvarar det en ökning med 4 respektive 3 personer per år under perioden 2022–2030.

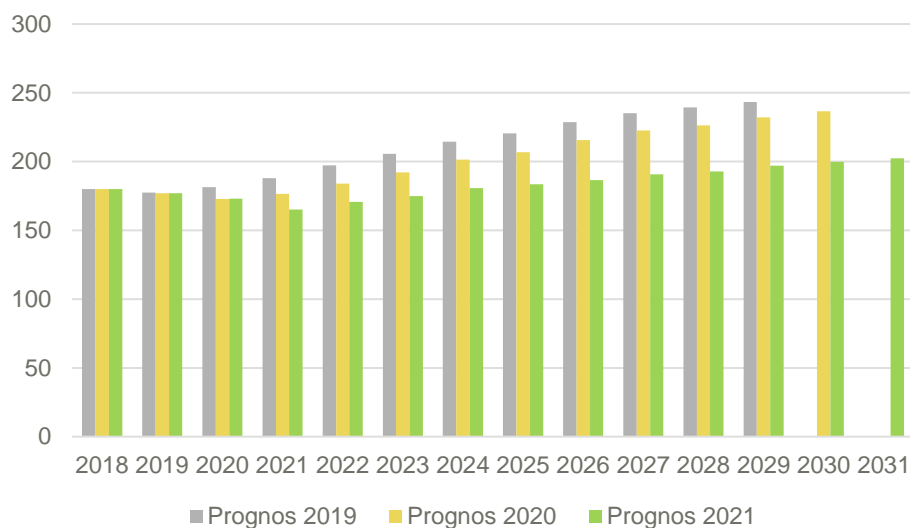
Diagram 15 Antal personer i behov av BSS inom FH september 2021 samt enligt prognos 2022–2031



I Diagram 16 redovisas det prognostiserade antalet som väntas få beslut om BSS inom verksamhetsområdet PS i årets prognos, 2020 års prognos och 2019 års prognos. Inom PS har antalet i behov av BSS minskat något mellan åren 2020 och 2021, från 173 till 165 personer. Här utgår

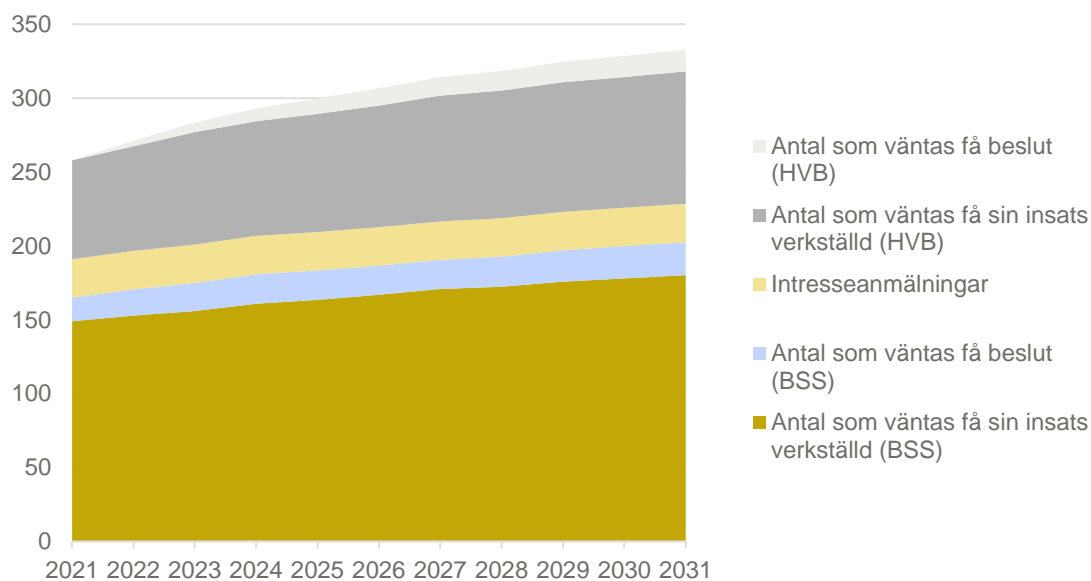
alltså årets prognos från ett lägre antal år 2021, vilket till viss del förklarar varför 2020 års prognos ligger på en något högre nivå för samtliga år. Ökningstakten i årets prognos är även lägre jämfört med föregående års prognos. Detta beror till stor del på ökade utflödesrisker i årets prognos.

Diagram 16 Antal personer som väntas få beslut om BSS inom FH enligt prognos 2021, 2020 respektive 2019



I kapitel 4 konstateras att det inom verksamhetsområdet finns ytterligare två grupper som är i behov av BSS: personer som är registrerade på intresseanmälningslistan samt personer som idag bor i HVB som bedöms ha ett långvarigt behov av boende. I september 2021 fanns det inga personer som hade ett ej verkställt beslut om HVB. De underlag som studien bygger på visar dock att enstaka beslut om HVB inte verkställs. I likhet med prognosen över BSS har prognosen över HVB även delats upp i de som väntas få beslut samt de som väntas få sin insats verkställd. När det gäller personer som är registrerade på intresseanmälningslistan saknas information om in- och utflöde, av den anledningen görs ingen separat prognos för denna grupp. Istället antas antalet personer som finns registrerade på intresseanmälningslistan att vara konstant under prognosperioden. Om dessa två grupper inkluderas i prognosen beräknas det totala behovet av BSS inom verksamhetsområdet PS uppgå till 258 personer i september 2021. Antalet väntas öka till drygt 330 personer år 2031, vilket motsvarar en genomsnittlig ökning med 7 personer per år.

Diagram 17 Antal personer i behov av BSS inom PS september 2021 samt enligt prognos 2022–2031, hänsyn taget till intresseanmälningar samt HVB med långvariga behov av boende



## 7.2 STADENS PLANERINGSREGIONER

I detta avsnitt presenteras resultatet uppdelat på stadens fyra planeringsregioner Innerstaden, Västerort, Västra söderort och Östra söderort. Se Tabell 1 för vilka stadsdelar som ingår i respektive planeringsregion. Utöver stadens fyra planeringsregioner finns det även ett antal personer som har socialförvaltningen som biståndsbeslutande förvaltning. Den 30 september 2021 uppgick dessa till 48 personer inom FH och 5 personer inom PS. Ingen separat prognos presenteras för denna grupp utan de antas uppgå till 48 respektive 5 personer under hela prognosperioden. Prognosen presenteras nedan uppdelat på verksamhetsområdena funktionsnedsättning (FH) respektive socialpsykiatri (PS).

### FUNKTIONSNEDSÄTTNING (FH)

För verksamhetsområdet FH har samtliga fyra planeringsregioner en likartad utveckling med ett ökat behov under hela prognosperioden. Detta gäller oavsett om man studerar antalet som väntas få beslut om BSS eller antalet som väntas få sin insats verkställd, se Diagram 18-Diagram 21. Snabbast utveckling förväntas ske i Västerort där antalet som väntas få beslut om BSS beräknas öka från 473 personer år 2021 till 634 personer år 2031. Därefter följer Östra söderort och Västra söderort med en liknande ökningstakt, från 430 till 570 respektive cirka 352 till drygt 450 personer under prognosperioden. I Västerort och Östra söderort sker den starkaste utvecklingen av befolkningen i åldrarna 20–25 år, åldrar då inflödet till BSS är som högst inom FH. För Innerstaden beräknas ökningstakten vara något lägre, här ökar antalet från omkring 527 till 640 personer under prognosperioden. Enligt stadens befolkningsprognos förväntas Innerstaden ha en svagare utveckling av befolkningen i åldrarna 20–25 år jämfört med övriga regioner, vilket

bidrar till en lägre utvecklingstakt i prognosen över BSS. I Innerstaden kan den lägre utvecklingstakten av behovet av BSS även förklaras av inflödet generellt sett är lägre i regionen jämfört med övriga planeringsregioner.

Diagram 18 Antal personer inom FH i behov av BSS i Innerstaden september 2021 samt enligt prognos 2022–2031

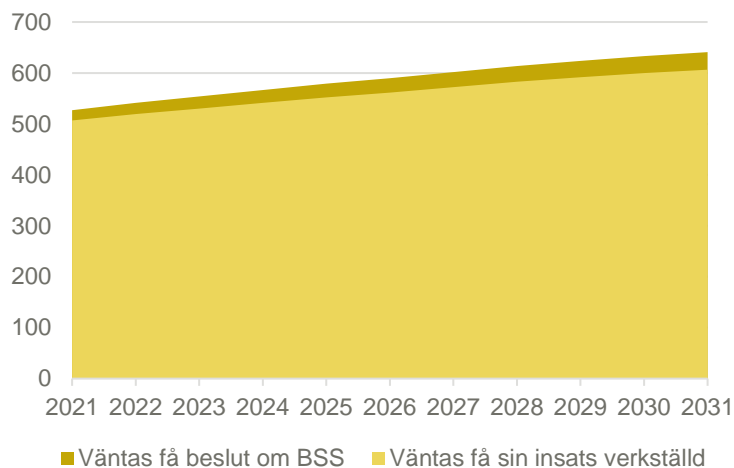


Diagram 19 Antal personer inom FH i behov av BSS i Västerort september 2021 samt enligt prognos 2022–2031

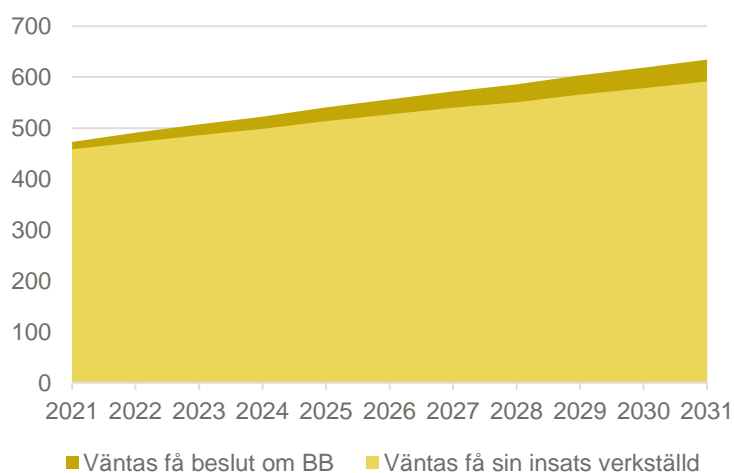


Diagram 20 Antal personer inom FH i behov av BSS i Västra söderort september 2021 samt enligt prognos 2022–2031

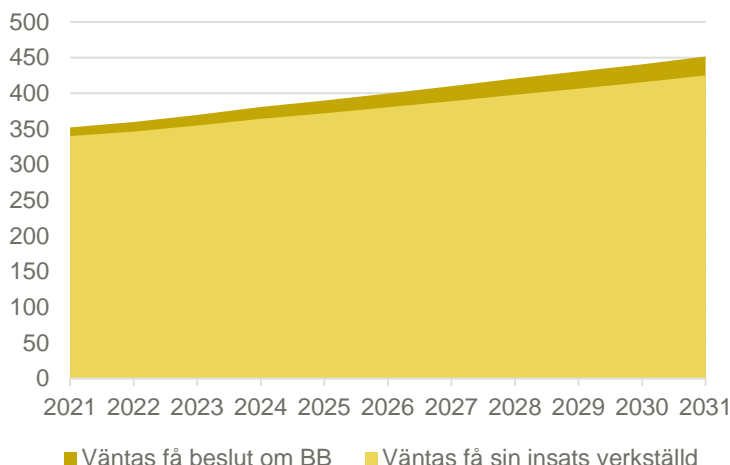
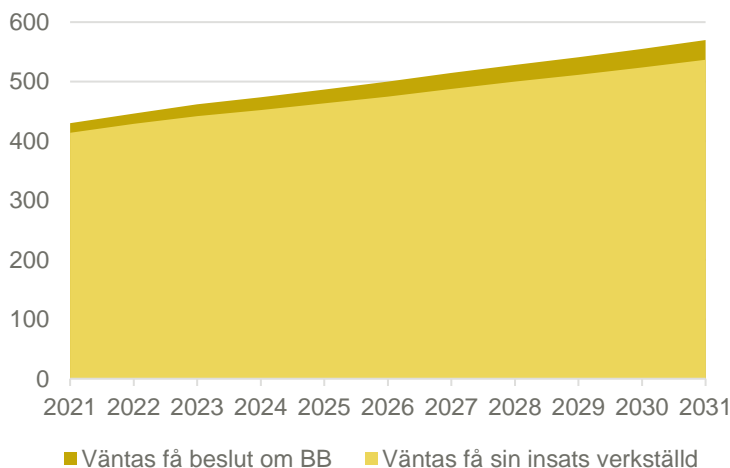


Diagram 21 Antal personer inom FH i behov av BSS i Östra söderort september 2021 samt enligt prognos 2022–2031



## SOCIALPSYKIATRI (PS)

Tas hänsyn endast till de som väntas få beslut om BSS har Innerstaden och Västra söderort en relativt likartad utveckling under prognosperioden. För dessa två regioner ökar behovet under nästan hela prognosperioden, 2022–2031, även om ökningstakten avtar mot prognosperiodens slut. I Östra söderort förändras behovet relativt lite under prognosperioden, medan det väntas minska i Västerort. Att Västerort har en avvikande utveckling kan förklaras av åldersstrukturen hos de boende i dagsläget. Dels befinner sig relativt många i åldrarna från 60 år och uppåt, vilket innebär att en relativt stor andel i Västerort kommer att åldras ut ur målgruppen för prognosen som stäcker sig till 64 år. Dels är antalet i åldrarna 40 år och nedåt, där utflödesrisken är högre, relativt många. Detta tillsammans med att Västerort har en jämförelsevis låg andel som inflyddar in i BSS bidrar till en lägre utvecklingstakt i prognosen för Västerort.

Tas hänsyn även till de personer som står på intresseanmälningslistan eller väntas få beslut om HVB väntas en kraftigare ökning i Västra och Östra söderort. Dessa planeringsregioner har ett

högre inflöde av personer som får beslut om HVB och där beslutet omfattar minst 365 dagar. När det gäller Östra söderort är det även relativt många som står på intresseanmälningslistan i väntan på att få BSS jämfört med de övriga planeringsregionerna.

I följande diagram redovisas antalet som väntas ha behov av BSS för respektive planeringsregion då hänsyn tas till såväl BSS, intresseanmälan samt HVB.

Diagram 22 Antal personer inom PS i behov av BSS i Innerstaden september 2021 samt enligt prognos 2022–2031

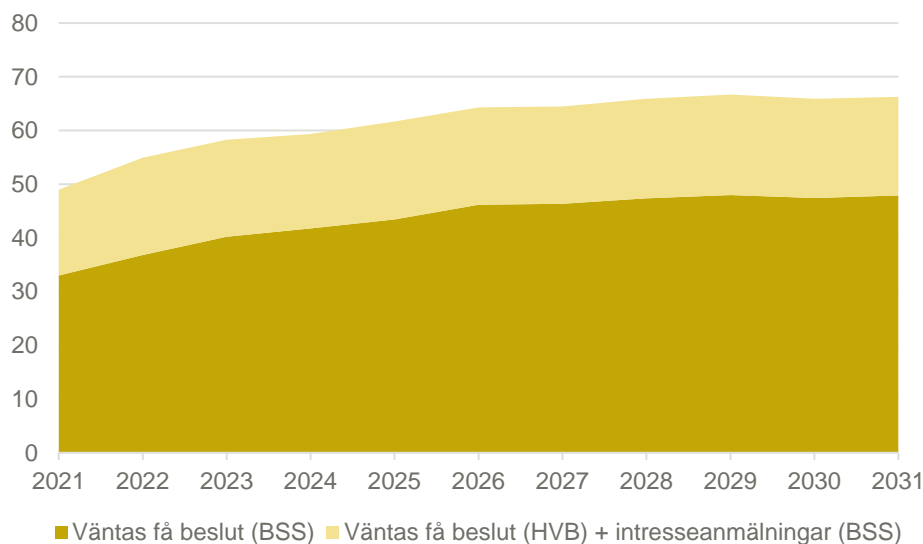


Diagram 23 Antal personer inom PS i behov av BSS i Västerort september 2021 samt enligt prognos 2022–2031

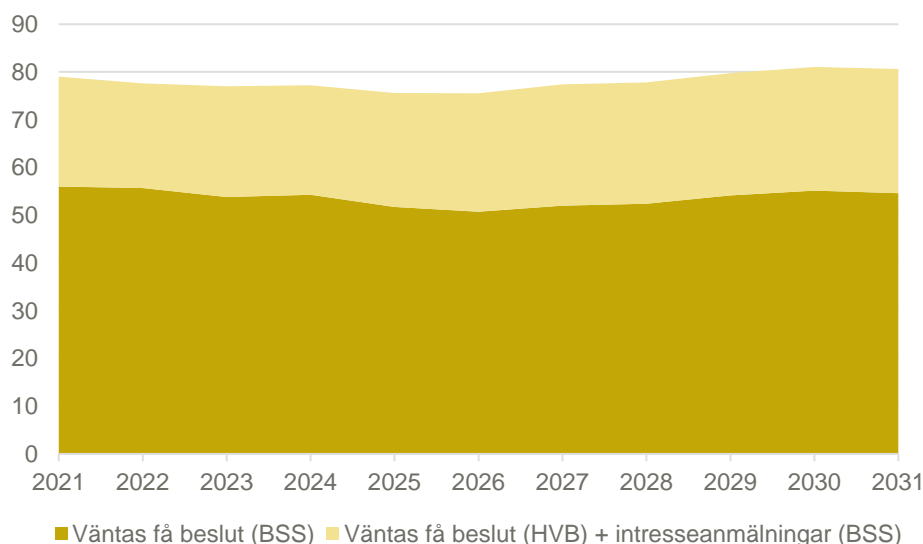


Diagram 24 Antal personer inom PS i behov av BSS i Västra söderort september 2021 samt enligt prognos 2022–2031

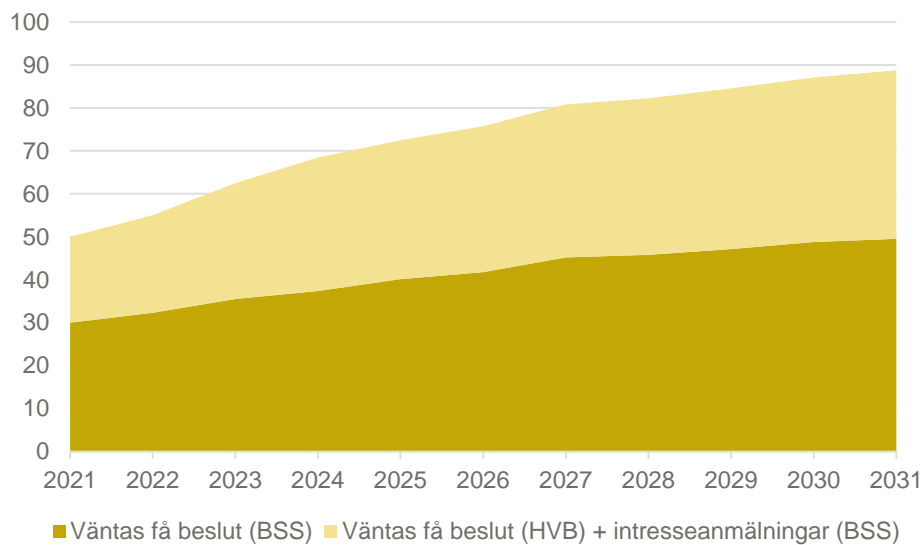


Diagram 25 Antal personer inom PS i behov av BSS i Östra söderort september 2021 samt enligt prognos 2022–2031

