



Stockholms  
stad

# **Bilaga O7**

Handlingsplan mot  
våldsbejakande extremism

# Södermalms stadsdelsnämnds handlingsplan mot våldsbejakande extremism 2023

[start.stockholm](https://start.stockholm)

## Innehåll

<b>Inledning och syfte .....</b>	<b>2</b>
<b>Ansvar och samverkan.....</b>	<b>4</b>
Ansvar.....	4
Samverkan .....	4
Rutin vid oro/händelse rörande våldsbejakande extremism .....	5
Blankett för avidentifierad information .....	6
<b>Lokal lägesbild.....</b>	<b>6</b>
Kartläggning .....	7
Analys .....	7
<b>Förebyggande arbete .....</b>	<b>8</b>
Tidig upptäckt .....	8
Förebyggande aktiviteter .....	9
<b>Förhindrande arbete.....</b>	<b>9</b>
Allmänt om socialtjänstens arbete .....	10
Förhindrande aktiviteter .....	10
<b>Kompetenshöjande insatser inom förvaltningen .....</b>	<b>11</b>
Kompetenshöjande aktiviteter .....	11
<b>Uppföljning .....</b>	<b>12</b>
<b>Bilaga 1. Lokal lägesbild 2023.....</b>	<b>13</b>
Polisens kartläggning.....	13
Anmälningar "hets mot folkgrupp" .....	13
Orosanmälningar .....	14
Avidentifierad blankett.....	14
IA (incidentrapportering) .....	15
Klotter.....	15
Enkät gällande våldsbejakande extremism.....	15
<i>Internt</i> 15	
<i>Externt, samverkanspartners inom stadsdelsområdet .....</i>	<i>16</i>
<i>Från fackförvaltningar .....</i>	<i>16</i>
Webbutbildningen gällande våldsbejakande extremism.....	17

## Inledning och syfte

Våldsbejakande extremistmiljöer utgör ett hot mot samhällets grundläggande struktur, dess styrelseskick eller de politiska företrädarna på olika nivåer. På så sätt kan våldsbejakande extremistmiljöer utgöra ett hot mot hela demokratin och dessutom ett allvarligt hot mot medborgares möjligheter att utöva sina demokratiska rättigheter.

Extremistmiljöer underkänner den demokratiska processen och de ser det därför som motiverat att ta till odemokratiska metoder i kampen för att uppnå det de uppfattar vara det ideala samhället.<sup>1</sup>

Ett väl samordnat och tydligt agerande mot våldsbejakande extremism är en prioriterad fråga i Stockholms stad. Hoten från de olika våldsbejakande extremistiska rörelserna ställer krav på ökad kunskap, konkreta och riktade åtgärder samt en väl utvecklad samordning såväl inom Stockholms stad som mellan staden och andra berörda aktörer. Staden ingår i relevanta nätverk, både nationellt och internationellt, i syfte att omvärldsbevaka och ta del av nya rön och andras erfarenheter samt för att dela med sig av kunskap och erfarenheter. För att säkerställa Stockholms stads förmåga att förebygga och förhindra våldsbejakande extremism i staden har kommunfullmäktige beslutat om stadsövergripande riktlinjer mot våldsbejakande extremism. Dessa har tagits fram av stadsledningskontoret och följer Säkerhetspolisens övergripande avgränsning och definitioner av målgrupper och åtgärdsområden.

Stadens arbete mot våldsbejakande extremism är riktat mot tre extremistmiljöer; den våldsbejakande högerextremistiska, den våldsbejakande vänsterextremistiska, och den våldsbejakande islamistiska miljön<sup>2</sup>. Att stadens arbete fokuserar på dessa miljöer beror på att Säkerhetspolisen bedömer att dessa bedriver författningshotande verksamhet. De utgör ett hot mot demokratin och hindrar individer från att utöva sina demokratiska fri- och rättigheter. Samtliga miljöer begår brott systematiskt och återkommande i syfte att ändra samhällsordningen. Inom samtliga tre extremistmiljöer ser Säkerhetspolisen individer som utgör ett hot på lång sikt mot Sverige genom att ägna sig åt olika typer av stödverksamhet som till exempel finansiering av terrorverksamhet, radikaliserings- och rekryteringsaktiviteter. Stödverksamheten ökar tillväxten och handlingsutrymmet för personer inom våldsbejakande

<sup>1</sup> *Våldsbejakande extremism i Sverige - nuläge och tendenser* (Ds 2014:4), s. 17 och 20.

<sup>2</sup> En miljö i det här sammanhanget är en samling grupper som delar en ideologisk grund.

extremistmiljöer, vilket i sin tur påverkar attentatshotet.<sup>3</sup> Säkerhetspolisen pekar på att den våldsbejakande högerextrema ideologin får allt större spridning och attraherar fler. Utvecklingen innebär att risken ökar för att individer kan inspireras att begå attentat eller grova våldsbrott och radikaliseringsen kan gå snabbt och vara svår att upptäcka.<sup>4</sup>

Alla förebyggande insatser som riktas mot individer sker på lokal nivå där kommunen har det yttersta ansvaret för att enskilda får det stöd och den hjälp som de behöver.<sup>5</sup> I den kommunala verksamheten behöver därför kunskapen öka i frågor som avser våldsbejakande extremism och förutsättningar skapas i berörda verksamheter för att kunna möta de problem och utmaningar som våldsbejakande extremism skapar. I förlängningen är arbetet mot våldsbejakande extremism nära kopplat till det kommunala uppdraget att aktivt verka för demokratiska värderingar och alla människors lika värde och rättigheter.

Stadens riktlinjer ska vara utgångspunkt för att hantera och arbeta mot alla former av våldsbejakande extremistyttringar. Stadens arbete mot våldsbejakande extremism ska preciseras ytterligare genom lokala lägesbilder och beslutade åtgärder i handlingsplaner i alla stadens stadsdelsnämnder och fem berörda facknämnder, social- utbildnings-, arbetsmarknads, kultur- och idrottsnämnden. Handlingsplanerna ska tas fram i samråd med stadsledningskontoret och de ska följa en gemensam struktur. Stadens arbete ska utgå ifrån ett holistiskt perspektiv och baseras på forskning, kunskap och erfarenheter. Handlingsplanerna ska behandlas av ansvarig nämnd och godkännas slutligt av kommunstyrelsen. Handlingsplanerna ska följas upp årligen inom ramen för ordinarie styrning (under mål 3.6 Tryggheten ska öka genom förebyggande insatser). Handlingsplanernas lägesbild revideras årligen, i samband med verksamhetsplanering. Lägesbilden tas fram tillsammans med andra berörda nämnder samt i samarbete med polisen. För att inhämta stadens samlade kunskap på ett likartat sätt över staden ska stadsledningskontoret tillhandahålla en enkät som de lokala samordnarna använder för att samla in medarbetares kunskap i sina respektive förvaltningar.

---

<sup>3</sup> Säkerhetspolisens årsbok 2020, s 49.

<sup>4</sup> Ibid, s 23.

<sup>5</sup> 2 kap 1 § socialtjänstlagen (2001:453).

Läs mer om stadens arbete på intranätet:

<https://intranat.stockholm.se/Sidor/2017/1/Valdsbejakande-extremism/> Här finns också stöd till stadens medarbetare samlat.

## Ansvar och samverkan

### Ansvar

I Stockholms stad verkar och vistas i olika utsträckning personer och grupperingar från olika våldsbejakande extremistiska miljöer. Var de finns och hur aktiva dessa olika grupper är skiftar över tid och dessa förändringar kan ske snabbt. Att dessa miljöer ständigt förändras är därför en viktig utgångspunkt att ta hänsyn till för de nämnder i staden som arbetar med dessa frågor. Staden ska aktivt motverka våldsbejakande extremism i de stadsdelar där sådana rörelser har fått fäste. Åtgärder ska vidtas skyndsamt när det finns kunskap om etablerade extremistgrupperingar i ett område, kunskap om individer som rekryterar till extremistgrupper eller där individer uppvisar riskbeteenden för radikalisering. Det ska finnas tydliga rutiner för att på individnivå kunna hantera avhoppare och drabbade. Stadsdelsnämnderna och berörda facknämnder ska utarbeta lokala handlingsplaner med verksamhets specifika analyser av nuläget och med riktade insatser i arbetet mot våldsbejakande extremism. Samtliga nämnder ska genom kontroll och uppföljning säkerställa att ekonomiska bidrag eller tillgång till lokaler inte går till någon aktör som inte står bakom den demokratiska rättsstatens principer, de mänskliga rättigheterna och jämställdhet mellan kvinnor och män, eller som uppmuntrar eller möjliggör våldsbejakande extremism.

Stadens verksamheter har ett uppdrag att arbeta mot våldsbejakande extremism och berörda nämnder ansvarar för att aktiviteter som är lämpliga i förhållande till lägesbilden genomförs. Behovet av aktiviteter och aktiviteternas innehåll kan variera mellan olika delar av staden beroende på hur lägesbilden ser ut och vilka extremistiska grupper som finns lokalt. Berörda nämnder ansvarar vidare för att anställda inom de egna verksamhetsområdena har kunskap om området och känner till innehållet i nämndens handlingsplan. Nämnderna ska ha en lokal samordnare för detta arbete.

### Samverkan

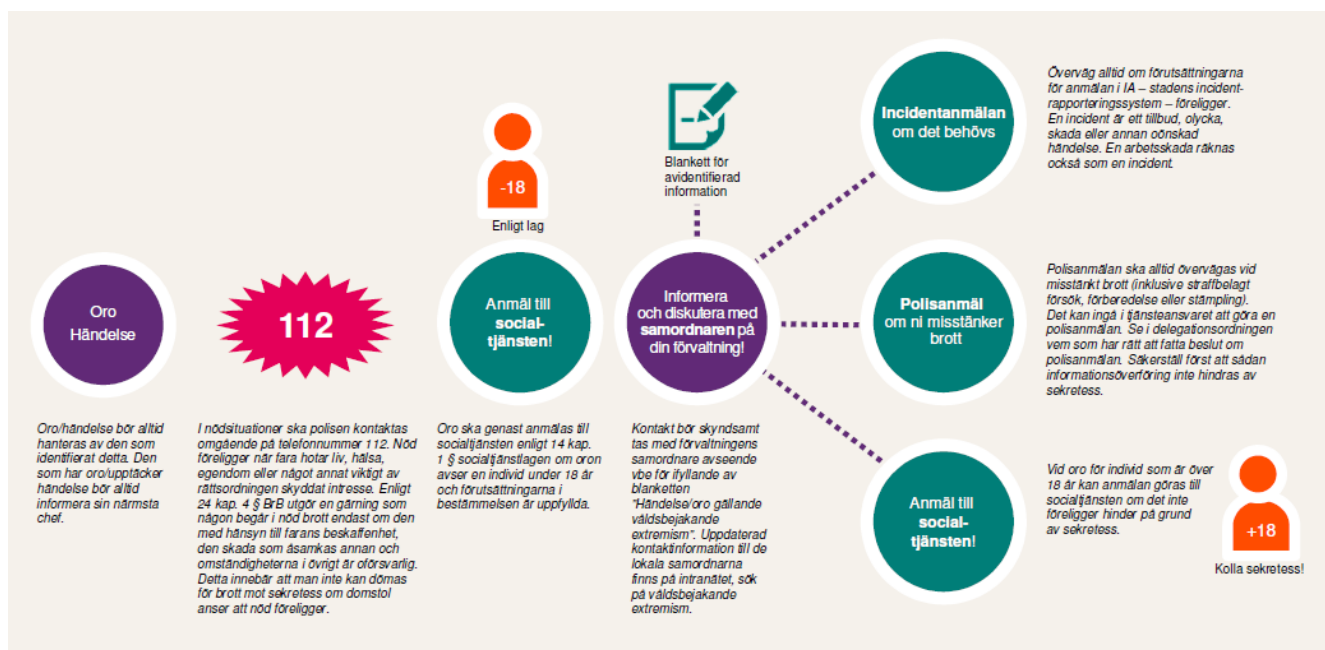
Stadens verksamheter ska ha en nära samverkan med polisen. I frågor avseende våldsbejakande extremism ska lägesbild och handlingsplanens aktiviteter tas fram i samråd mellan förvaltning och relevant polisfunktion.

Samverkan avseende våldsbejakande extremism ska infogas i den befintliga samverkan och de samverkansorgan som finns idag med polis, skola, socialtjänst, förskola och civilsamhället med flera. Det är den som är ansvarig för samverkansforumet som är ansvarig för att våldsbejakande extremism tas upp med regelbundenhet vid möten.

Individer ska tillfrågas om samtycke till att dela relevant information med berörda aktörer rutinmässigt av stadens verksamheter så att samverkan kan ske på individnivå i så stor omfattning som möjligt.

### Rutin vid oro/händelse rörande våldsbejakande extremism

För att tydliggöra rutiner för gemensam hantering kring radikaliserade individer har en rutin tagits fram. Där beskrivs hur medarbetare i staden ska agera när de känner oro för en individ eller det har inträffat en händelse som kan vara kopplat till våldsbejakande extremism.



## Blankett för avidentifierad information

Det finns en blankett för avidentifierad information som ska användas vid oro/händelser kopplat till våldsbejakande extremism. Den finns på intranätet och ska fyllas i och skickas till förvaltningens samordnare. Blanketten är en del i arbetet med att kartlägga förekomsten av våldsbejakande extremism lokalt.

## Lokal lägesbild

Södermalms stadsdelsområde är en samlingsplats för många människor. Stadsdelsområdet är också en arena för såväl demonstrationer som för idrottsevenemang med stora folksamlingar vid Medborgarplatsen. Till Södermalm kommer människor från hela staden och närliggande kommuner med varierande bakgrund, livsstil, ålder och kön. Så har det varit under många år.

Det finns ett fåtal händelser och incidenter kopplade till våldsbejakande extremism som rapporterats av förvaltningens medarbetare. Incidenterna handlar framförallt om hot och kränkningar och om personer som uttrycker våldsbejakande extremistiska åsikter. Det är incidenter i övervägande majoritet kopplade till våldsbejakande högerextremism. Antalet enkätsvar som inkommit från förvaltningens medarbetare är lägre än föregående år.

Lokalpolisens lägesbild gällande Södermalm är oförändrad jämfört med tidigare år, det finns brottsbenägna individer kopplade till alla tre miljöer inom våldsbejakande extremism, men ingen organiserad verksamhet enligt polisens kännedom. Det är den våldsbejakande vänsterextremistiska miljön som utmärker sig enligt lokalpolisen, och så även över tid. Den miljön är dock inte så aktiv för närvarande och märks heller inte av särskilt mycket i stadsdelsområdet enligt polisen. De flesta av anmälningarna som polisen har tagit emot gällande hets mot folkgrupp under 2022 är riktade mot objekt med judiska kopplingar och kan alltså spåras till den våldsbejakande högerextremistiska miljön. De våldsbejakande extremistiska miljöerna har inte alls synt i valrörelsen, något som gick emot polisens förväntade läge.

Gällande klotter som rapporteras av Trafikkontoret har den våldsbejakande vänsterextremistiska miljön historiskt sett varit mest framträdande på Södermalm, men till denna lägesbild är det våldsbejakande högerextremistiskt klotter (nazistiskt/rasistiskt) i övervägande grad.



Ingen av de fem fackförvaltningar som har verksamheter inom stadsdelsområdet, och ett särskilt uppdrag mot våldsbejakande extremism, har några händelser eller incidenter att rapportera. Det var likadant året innan.

Utifrån stadens gemensamma enkät som förvaltningens medarbetare svarar på så går det att utröna att vi som stadsdelsförvaltning har ett internt arbete som vi behöver fokusera på. Dels med syfte att höja medarbetarens kunskap gällande våldsbejakande extremism generellt, men även för att tydliggöra stadens och stadsdelsförvaltningens rutiner och riktlinjer.

### **Kartläggning**

Underlag för den lokala lägesbilden har inhämtats genom underlag från kommunpolis och resultat från stadens gemensamma enkät som besvarats av så väl stadsdelsförvaltning samt samverkande parter. Även fackförvaltningar som genomfört enkätundersökningen har lämnat rapport om lokala resultat för stadsdelsområdet.

Kartläggningen innehåller även underlag från förvaltningen i form av incidentrapportering, avidentifierade blanketter samt andra relevanta uppgifter. Trafikkontoret och SISAB har även rapporterat om klotter.

### **Analys**

Inrapporterade händelser under perioden har varit relativt få och det är incidenter i övervägande majoritet kopplade till våldsbejakande högerextremism, vilket följer tidigare års lägesbilder. Den lokala lägesbilden från lokalpolisens horisont har inte förändrats där den våldsbejakande vänsterextremistiska miljön utmärker sig, men den har samtidigt inte syns mycket under det senaste året. Klotter har tidigare år varit mycket kopplat till den våldsbejakande vänsterextremistiska miljön men där vi i år ser mer klotter kopplat till det högerextremistiska med nazistiska och rasistiska budskap. Det går således att se att det är en högre grad av händelser och incidenter kopplade till det våldsbejakande högerextremistiska i årets lägesbild, just kopplat till klotter, vilket är en förändring.

Lägesbilden presenteras utifrån det underlag som finns tillgängligt och det som förvaltningens medarbetare signalerar i form av enkätsvar och blanketter. Det skulle kunna vara mer omfattande, framförallt i form av enkätsvar. Utifrån de enkätsvar som har inkommit går det att se att vi har ett internt arbete som vi behöver fokusera på i förhållande till medarbetarens kunskap i frågan, vilket

i sig förhoppningsvis kommer att ge stadsdelsförvaltningen ett bättre underlag till nästa lokala lägesbild.

## **Förebyggande arbete**

Förebyggande arbete handlar bland annat om att öka medvetenheten i demokratifrågor, samt att bedriva ett förebyggande arbete mot utanförskap, våld och annan kriminalitet. Hur normer kring kriminalitet skapas och kan förändras är viktigt i detta. Insatserna handlar inte specifikt om radikaliserings och extremism, utan är generellt förebyggande och arbete bedrivs redan i staden – i förskolor och skolor, på mötesplatser för unga, inom socialtjänsten, genom det arbete ideella organisationer utför.

Frågan om vad det är som gör att våldsbejakande extremistiska grupper växer fram i ett samhälle är mycket komplex. Generellt rör det sig alltid om samverkande faktorer. Inget enskilt förhållande kan tillskrivas skulden för att extremistmiljöer växer fram. En grundförutsättning för att enskilda personer inte ska dras till våldsbejakande extremistmiljöer är att barn och unga får en bra uppväxt, ges goda förutsättningar till bra resultat i skolan, en rik och meningsfull fritid och sedan ett arbete eller annan sysselsättning. Förebyggande arbete mot våldsbejakande extremism ska vila på att det finns god tillit, jämlikhet och delaktighet.

## **Tidig upptäckt**

Inom ramen för arbetet mot våldsbejakande extremism är det viktigt att upptäcka extremistiska miljöer och personer i risk att radikaliserar i ett tidigt skede. Medarbetare som arbetar med frågan behöver känna till den lokala lägesbilden. Kunskap om olika gruppers symboler och andra kännetecken är också betydelsefull liksom kunskap om vart medarbetare och medborgare ska vända sig när det finns misstanke att en person håller på att radikaliseras eller på annat sätt stödjer, rekryterar eller förespråkar våldsbejakande extremism.

Stadens arbete ska fokusera på att motverka utanförskap och förebygga att enskilda individer attraheras av våldsbejakande miljöer. Arbetet mot våldsbejakande extremism ska inkluderas i det befintliga främjande och förebyggande arbetet och kombineras med demokratistärkande insatser och aktiviteter för att skapa ett motståndskraftigt samhälle. Insatserna är beroende på vilken typ av extremism det handlar om och ska ske utifrån individuella förutsättningar.

## Förebyggande aktiviteter

Aktivitet	Ansvarig chef	Tidplan	Uppföljning
Fältassistenter finns som samverkansparter med Södermalms kommunala skolor i Agera Tillsammans (AT) och Mentors in Violence Prevention (MVP).	Biträdande enhetschef preventionsgruppen	Pågående	2023-12-31
Fortsätta sprida arbetet med våldsprevention inom förskolorna genom nätverk och fortbildning.	Rektorer; Enhetschef parklek	Pågående	2023-12-31
Information om VBE på Söders Föräldrakafé	Biträdande enhetschef preventionsgruppen; Samordnare mot VBE	Hösten 2023	2023-12-31

## Förhinderande arbete

Det förhinderande arbetet är de insatser och åtgärder som riktas mot personer som befinner sig i våldsbejakande extremistmiljöer. Stadens verksamheter har till uppgift att, inom ramen för sina respektive uppdrag, förebygga att individer dras in i våldsbejakande extremism och stödja dem som är involverade att lämna dessa miljöer. Det är behoven som följer av de våldsamma handlingarna eller risken för sådana handlingar, inte åsikterna, som ska leda till eventuella insatser och åtgärder. Insatserna är beroende på vilken typ av extremism det handlar om och ska ske utifrån individuella förutsättningar.

### Allmänt om socialtjänstens arbete

Socialtjänsten har enligt lagstiftning det yttersta ansvaret för att enskilda får det stöd och den hjälp de behöver. Det finns dock inga lagar som stödjer kommuner i att sätta in tvångsåtgärder mot personer som exempelvis återvänt från krigsdrabbade områden eller rör sig i miljöer med våldsbejakande extremism.

Om en person vill ha stöd kan socialtjänsten erbjuda insatser. Alla ärenden utgår ifrån individens behov vilket säkerställer att rätt stöd ges utifrån varje enskild individs förutsättningar. Om individen samtycker till att information delas mellan myndigheter och aktörer kan stödet erbjudas inom ramen för till exempel sociala insatsgrupper.

Socialförvaltningen erbjuder stöd och samordning till stadsdelsförvaltningarna i frågor som rör våldsbejakande extremism, både kopplat till arbetssätt och metoder samt vid behov i individärenden.

### Förhindrande aktiviteter

Aktivitet	Ansvarig chef	Tidplan	Uppföljning
Vid behov av stöd och insats för avhoppare över 18 år kan förvaltningen anlita den stadsövergripande avhopparverksamheten på Enheten för hemlösa. Verksamheten är tillgänglig för de individer som har ett särskilt skyddsbehov, vilket bedöms av Polismyndighetens personsäkerhetsverksamhet.	Enhetschefer Sociala avdelningen	Löpande	2023-12-31
Vid behov kan anhöriga få service, råd och stöd inom	Enhetschefer sociala avdelningen	Löpande	2023-12-31

ramen för socialtjänstens ordinarie verksamheter, till exempel genom preventionsgruppens förebyggande socialsekreterare och anhörigkonsulent.			
---	--	--	--

## Kompetenshöjande insatser inom förvaltningen

Behovet av kunskapshöjande åtgärder i staden är fortsatt stort. En webbaserad grundutbildning avseende våldsbejakande extremism har tagits fram och finns i alla anställdas utbildningsportal. En ny webbaserad fördjupningsutbildning om våldsbejakande högerextremism finns också i utbildningsportalen. Utbildningen inriktar sig mer grundligt på våldsbejakande högerextremism och ger konkreta verktyg och förhållningssätt för bemötande av konspirationsteorier och rasistiska idéer. Förvaltningarna säkerställer att berörda medarbetare genomgår grundutbildningen och fördjupningsutbildningen samt deltar i andra stadsövergripande utbildningar som anordnas.

## Kompetenshöjande aktiviteter

Aktivitet	Ansvarig chef	Tidplan	Uppföljning
Chefer, berörda medarbetare och verksamheter genomför den webbaserade grundutbildningen om VBE.	Enhetschefer	Löpande	2023-12-31
Berörda medarbetare och verksamheter genomför den webbaserade fördjupningsutbildningen om VBE.	Berörda enhetschefer	Löpande	2023-12-31

Samordnare mot våldsbejakande extremism genomför informations- och kunskapshöjande aktiviteter gällande våldsbejakande extremism och rutiner på förvaltningen.	Samordnare mot VBE	Våren 2023	2023-12-31
--	--------------------	------------	------------

## Uppföljning

Enligt stadens riktlinjer ska handlingsplanen behandlas av ansvarig nämnd och godkännas av kommunstyrelsen. Handlingsplanen ska följas upp inom ramen för ordinarie styrning under mål 3.6. Tryggheten ska öka genom förebyggande insatser. Den lokala lägesbilden revideras årligen. Lägesbilden tas fram tillsammans med andra berörda nämnder samt i samarbete med polisen.

## **Bilaga 1. Lokal lägesbild 2023**

### **Polisens kartläggning**

Den sammantagna terrorhotnivån i landet kvarstår som förhöjt hot, nivå tre på en femgradig skala, enligt Nationellt centrum för terrorhotbedömning (NCT). Lägesbild från underrättelsetjänsten inom polisen visar att det i Stockholms län finns brottsbenägna individer kopplade till alla tre miljöer inom våldsbejakande extremism. De tre miljöerna finns även representerade inom hela Stockholm stad, med lite olika tonvikt i de olika stadsdelsområdena.

Den nationella bedömningen är att den mest sannolika hotaktören, oavsett vilken koppling den har till våldsbejakande extremism, är en ensamagerande person inspirerad av någon de aktuella ideologierna.

Objekt med judisk koppling har utsatts ett flertal gånger för antisemitiska angrepp bland annat i form av affischering och antisemitiska gester.

När det gäller Södermalms stadsdelsområde så är det den våldsbejakande vänsterextremistiska miljön som utmärker sig. Däremot så är den våldsbejakande vänsterextremistiska miljön inte så aktiv för närvarande och den märks inte av särskilt mycket i stadsdelsområdet.

Angående demonstrationer så har antalet varit högt då vi haft ett valår. Hur många som inte har varit tillståndsgivna är svårt för lokalpolisen att svara på. De tror att det är få då platserna har varit upptagna. De våldsbejakande extremistiska miljöerna har inte alls synts i valrörelsen.

### **Anmälningar ”hets mot folkgrupp”**

Förvaltningen har följt utvecklingen av brottet ”hets mot folkgrupp” över tid. Brottanmälningarna har under perioden 2010 till 2021 varierat mycket (se Diagram 1). Från strax över 10 brott 2010/11 till 40 brott 2018 då den högsta noteringen har gjorts. 2019 minskade antalet igen till cirka 25 anmälda brott på ett år, för att återigen öka till cirka 30 anmälda brott 2020. 2021 ser vi återigen en liten minskning tillbaka till ungefär 25 anmälda brott. Vid tillfälle för revidering av denna handlingsplan finns inte statistik för 2022 att tillgå från Brottsförebyggande rådet. Enligt lokalpolisen hade 9 anmälningar inkommit hittills under 2022.

För att öka kunskapen om vad anmälningarna om hets mot folkgrupp konkret kan innebära har förvaltningen med hjälp av lokalpolisen gjort en djupare kartläggning av dessa anmälningar.

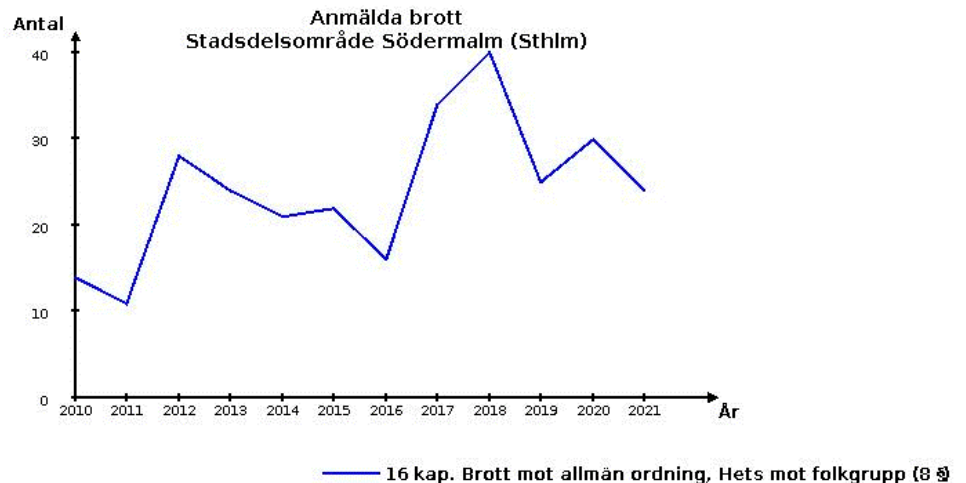


Diagram 1. Källa: Brottsförebyggande rådet. [www.bra.se](http://www.bra.se)

De flesta av anmälningarna under 2022 är riktade mot objekt med judiska kopplingar och kan alltså spåras till den våldsbejakande högerextremistiska miljön. Några anmälningar är riktade mot personer eller intressen med koppling till HBTQI+.

Lokalpolisen gör bedömningen att det sannolikt finns ett stort mörkertal när det handlar om hets mot folkgrupp och brott med hatbrottsmotiv. Polisens eventuella underrapportering av hatbrottsmotiv kan påverka statistiken. Till exempel att målsägande inte har uppgett detta i anmälan, alternativt att polisen inte har tolkat det som ett hatbrott.

### Orosanmälningar

Det har under 2022 endast inkommit en (1) orosanmälan gällande barn och unga kopplat till våldsbejakande extremism.

### Aidentifierad blankett

Under hösten 2018 togs en blankett för aidentifierad information gällande incidenter kopplade till våldsbejakande extremism fram i staden. Den har spridits inom Södermalms stadsdelsförvaltning och till samverkanspartners. Vid händelser ska den fyllas i och skickas till stadsdelsförvaltningens samordnare mot våldsbejakande extremism. Sex blanketter har inkommit under året 2022.



### **IA (incidentrapportering)**

Det har under 2022 inkommit två IA-anmälningar där våldsbejakande extremism är ikryssat.

### **Klotter**

Skolor rapporterar in (via SISAB) om våldsbejakande extremistiskt, kränkande eller sexistiskt klotter, det har rapporterats in knappt en handfull på Södermalm, inget av det rör våldsbejakande extremism.

Trafikkontorets rapporter om klotter är mer omfattande med 15 ärenden på Södermalm. De rapporterar in olika sorters ”teman” av klotter där *nazistiskt*, *rasistiskt* och *vänsterautonomt* är intressant för denna handlingsplan. De har inte rapporterat om något klotter som skulle vara kopplat till våldsbejakande islamistisk extremism, det måste bero på att inget sådant har rapporterats. I tidigare lägesbild var det vänsterautonoma mest framträdande, denna gång är det högerextremt klotter (nazistiskt/rasistiskt) i övervägande grad med 13 ärenden, och endast två med vänsterextremt budskap.

### **Enkät gällande våldsbejakande extremism**

Staden har under året reviderat den enkät som ska bidra till förvaltningarnas lägesbilder. Enkäten skickas ut av samordnare mot våldsbejakande extremism till avdelningschefer för vidarebefordran till enhetschefer inom förvaltningens verksamheter. Enkäten ska besvaras av enhetschef, eller den som enhetschefen utser. Svaren ska spegla hela enheten.

Södermalms stadsdelsförvaltning har även skickat ut enkäten till externa samverkanspartners genom samverkansgruppen Samverkan Söder (samverkan kring barn och ungdomar i stadsdelsområdet).

### **Internt**

Enkäten har skickats ut till alla av förvaltningens sju avdelningar; äldreomsorgen, sociala avdelningen, förskoleavdelningen, ekonomiavdelningen, HR-avdelningen, avdelningen för stadsmiljö och avdelningen för staben. Fyra av sju avdelningar har svarat vilket tillsammans ger 18 enkätsvar, 14 av dem är enheter/grupper från sociala avdelningen. Äldreomsorgen, ekonomiavdelningen och HR har inte inkommit med svar. Det är färre svar än föregående år, då det var 27 enkätsvar.

Enkätsvaren visar på ett fåtal händelser (totalt 19) som framförallt kopplas till våldsbejakande högerextremism (13 stycken). Typen av händelser är nästan uteslutande personer som uttrycker

våldsbejakande extremistiska åsikter (8 händelser) och hot och kränkningar (7 händelser).

Kunskapsnivån om våldsbejakade extremism anges på en femgradig skala där 1=ingen kunskap och 5=mycket bra kunskap.

Kunskapsnivån har försämrats jämfört med tidigare år. Medelvärdet för kunskapsnivån ligger på 2,56, alltså under en medelnivå på 3.

De flesta som svarade på enkäten kryssade i en tvåa eller trea.

Medelvärdet för kunskapsnivån 2021 var 3,07.

Nästan alla chefer inom förvaltningen, som har besvarat enkäten, känner till handlingsplanen mot våldsbejakande extremism, men bara hälften av dem känner till blanketten för avidentifierad information. Cheferna som har besvarat enkäten bedömer att ungefär tre fjärdedelar av medarbetarna känner till handlingsplanen och att knappt en femtedel känner till blanketten för avidentifierad information.

På frågan om aktiviteterna i handlingsplanen har påverkat arbetet och på vilket sätt svarar ungefär tre fjärdedelar att det inte har påverkat deras arbete. De som svarar jakande exemplifierar med att de försöker hålla perspektivet levande på till exempel gruppmöten eller ärendedragningar och att de har genomfört vissa aktiviteter som står i handlingsplanen, t.ex. workshop kring boken ”den hatfulle andre” och riktlinjerna kring föreningsbidrag.

Förvaltningens medarbetare efterfrågar till fritextfrågor generellt mer kunskap gällande våldsbejakande extremism och att frågan görs mer levande och uppmärksammas på förvaltningen i högre grad.

**Externt, samverkanspartners inom stadsdelsområdet**

Enkäten har gått till nätverket Samverkan Söder som tillhör civilsamhället och har fokus på barn och ungdomar. Få samverkanspartners har dock svarat, bara tre verksamheter. De som har svarat återfinns inom fritidsverksamheter. Inga händelser eller incidenter som har identifierats som våldsbejakande extremism har rapporterats.

**Från fackförvaltningar**

Samma enkät har även gått ut till de fem prioriterade fackförvaltningarna Social-, Arbetsmarknads-, Kultur-, Idrotts- och Utbildningsförvaltningen. Stockholm stads stadsdelsförvaltningar

får resultat från respektive förvaltning för verksamhet i respektive stadsdelsförvaltning.

Socialförvaltningen / Arbetsmarknadsförvaltningen /

Kulturförvaltningen / Idrottsförvaltningen

Inga händelser eller incidenter som har identifierats som våldsbejakande extremism har rapporterats i verksamheter på Södermalm.

Utbildningsförvaltningen

Det finns inga händelser eller incidenter som har identifierats som våldsbejakande extremism från grundskolorna som har besvarat enkäten på Södermalm. Detta är andra året i rad som skolorna inte har rapporterat någon händelse alls. Rapporten gällande händelser eller incidenter på gymnasieskolorna som utbildningsförvaltningen har tillhandahållit är stadsövergripande, så inga slutsatser kan dras gällande Södermalm.

### **Webbutbildningen gällande våldsbejakande extremism**

2019 tog staden fram en webbutbildning med grundläggande kunskapshöjning om våldsbejakande extremism. Det är en allmän förvaltningsövergripande utbildning som alla anställda i Stockholm stad ska genomgå. De chefer som har besvarat stadens enkät gällande våldsbejakande extremism bedömer att ungefär sju av tio har genomfört utbildningen.