
RAPPORT

SOCIALFÖRVALTNINGEN

PROGNOS ÖVER BEHOVET AV BOSTÄDER MED SÄRSKILD SERVICE 2021–2030



2020-11-30

HANNA DALESJÖ, LILIAN IVSTAM, FRIDA SAARINEN

Innehållsförteckning

1	Inledning	1
2	Förhållanden som är grundläggande för prognosen	2
2.1	Definition av bostad med särskild service	2
2.2	Förmedlingsprocessen	2
2.3	Målgruppen	3
3	Jämförelse med föregående års prognos	4
4	Metod för prognostisering av behov av bostäder	6
4.1	Dataunderlag	6
4.2	Boende i BSS idag och ej verkställda beslut	6
4.3	In- och utflöde i BSS	11
4.3.1	Inflöde i BSS	12
4.3.2	Utflöde i BSS	16
5	Prognosmodell	18
6	Antaganden i 2020 års prognos	20
6.1	Hela staden	20
6.2	Stadens planeringsregioner	21
7	Prognos för behovet av bostad med särskild service	22
7.1	Hela staden	22
7.2	Stadens planeringsregioner	27
8	Osäkerhet i prognosen	29

1 Inledning

År 2014 utarbetade Sweco på uppdrag av Socialförvaltningen i Stockholms stad en prognosmodell för att prognostisera behovet av bostäder med särskild service (BSS) inom de båda verksamhetsområdena funktionshinder (FH) och socialpsykiatri (SP). Därefter har prognosen uppdaterats under 2017, 2018 och 2019. I samband med uppdateringen 2017 gjordes även en justering av modellen. Från att tidigare ha prognostiserat antalet verkställda insatser avser prognosen numera antalet personer som väntas få beslut om bostad med särskild service.

Under hösten 2020 har Sweco på uppdrag av Socialförvaltningen i Stockholms stad tagit fram en ny prognos för behovet av bostäder med särskild service inom FH respektive SP baserad på de senaste uppgifterna om insatser och beslut. Prognosperioden i årets prognos sträcker sig 10 år framåt i tiden och omfattar åren 2021–2030. Nytt sedan 2019 är att behovet av BSS inte bara prognostiseras för hela staden utan även för stadens fyra planeringsregioner: Innerstaden, Västerort, Västra söderort och Östra söderort.

För att få en bakgrund ges en beskrivning i avsnitt 2 **Fel! Ogiltig självreferens i bokmärke..** Där tydliggörs prognosens omfattning och avgränsning genom att ge överblick över vilka målgrupper som avses.

I Avsnitt 3 görs en jämförelse mellan föregående års prognos för 2020 och det faktiska utfallet för 2020. Här kommenteras även faktorer som påverkat prognos och utfall.

I avsnitt 4 till 6 beskrivs datamaterial, antaganden och modell som används för att prognostisera behovet av bostäder. Beskrivningen visar att det är en låg omsättning på boende i BSS inom både FH och SP och att de personer som bor i BSS ett visst år till stor del är desamma som bott där åren innan. Modellen som används för att prognostisera behovet utgår därför från den stock av boenden som fanns den sista september 2020. Sedan beräknas personer flöda in och ut enligt samma mönster som de senaste åren. Detta är samma modell som användes i 2014 års prognos då boendemönstren visar att modellen fortfarande är relevant.

I avsnitt 7 redovisas resultaten och prognosen visar att behovet av bostäder med särskild service inom FH beräknas öka från 1 757 år 2020 till 2 390 år 2030. Inom SP beräknas behovet öka från dagens 173 personer till 240. I det prognostiserade antalet med behov av BSS ingår även de personer som har fått beslut om BSS men ännu inte flyttat in i en bostad. Jämförelse görs mellan nya prognosen och föregående års prognos. Prognosen presenteras även uppdelad på stadens planeringsregioner.

Mot bakgrund av att det finns vissa variationer i inflöde från år till år har prognosen beräknats utifrån olika antaganden om inflödesmönster. Resultatet av dessa beräkningar redovisas i avsnitt 8.

2 Förhållanden som är grundläggande för prognosen

Detta avsnitt redogör i korthet för socialtjänstens verksamhet kring att bedöma behov av bostad med särskild service samt hur bostäderna förmedlas. Syftet är att tydliggöra prognosens omfattning och avgränsning genom att ge överblick över vilka bostäder och målgrupper som avses.

Denna redogörelse tar avstamp i de tidigare rapporter som Sweco tog fram år 2014 och början av 2018 respektive 2019.

2.1 Definition av bostad med särskild service

Boende med särskild service (BSS) innebär ett boende med tillgång till omsorg, stöd och service. Biståndsbedömningen sker med stöd av Lagen om stöd och service till vissa funktionshindrade (LSS) eller med stöd av Socialtjänstlagen (SoL). LSS är en rättighetslag vilket betyder att en person som omfattas av lagen har rätt till insatser som anges i lagen, exempelvis bostad med särskild service för vuxna, om det finns ett behov av insatsen som inte tillgodoses på annat sätt¹. Insatsen ska möjliggöra goda levnadsvillkor för personen. Kommunen kan således inte ange resursbrist som ett skäl till att inte bevilja en LSS-insats som en person har rätt till. Detta gäller inte för en person som ansöker om bistånd enligt SoL. Här kan kommunen istället föreslå en alternativ insats så länge den uppfyller en skälig levnadsnivå.

Det finns tre typer av bostad med särskild service för vuxna enligt LSS, nämligen *gruppboende*, *serviceboende* samt *annan särskilt anpassad bostad*. Prognosen av bostäder med särskild service omfattar dock endast gruppboenden och serviceboenden och begreppet bostäder med särskild service kommer i denna rapport framöver endast att innefatta dessa två boendeformer. I intervju med enheten för bedömning och förmedling under hösten 2017 framkom att särskilt anpassad bostad är en mindre vanlig insats som är riktad mot en betydligt mindre målgrupp.

2.2 Förmedlingsprocessen

Det är **stadsdelsförvaltningarna** som utreder och fattar beslut om en person har rätt till bostad med särskild service (BSS). En person kan ha rätt till BSS enligt LSS om den har behov av det och har tillhörighet till någon av personkretsarna 1, 2 och vissa fall även 3². Om en person har andra psykiska funktionsnedsättningar som medför behov av en bostad med särskild service kan den beviljas det utifrån SoL. Stadsdelen är ansvarig för att insatsen verkställs.

Enheten för bedömning och förmedling är den del inom socialförvaltningen som har uppdraget att förmedla boenden till utförare som är upphandlade inom ramen för Lagen

¹ SoS_BSS 2007-10-16_2007-10-16

² Personkrets 1 avser personer med utvecklingsstörning, autism eller autismliknande tillstånd och personkrets 2 avser personer med betydande och bestående begåvningsmässig funktionsnedsättning efter hjärnskada i vuxen ålder föranledd av yttre våld eller kroppslig sjukdom. Personkrets 3 avser personer med andra varaktiga fysiska eller psykiska funktionsnedsättningar som uppenbart inte beror på normalt åldrande, om de är stora och försakar betydande svårigheter i den dagliga livsföringen och därmed ett omfattande behov av stöd eller service.

om valfrihet (LOV). I de fall enheten inte kan hitta en lämplig utförare som motsvarar personernas behov så sker förmedlingen via stadsdelsförvaltningen själv. Det sker då till utförare som ligger utanför LOV.

Enheten får information om vilka personer som är aktuella för BSS genom att stadsdelsförvaltningen registrerar den sökande på en **intresseanmälningslista** som sedan administreras av enheten för bedömning och förmedling. Det finns två separata intresseanmälningslistor - en för FH och en för SP. Hanteringen av de båda listorna skiljer sig något åt, inom SP är stadsdelsförvaltningarna i regel mer restriktiv med vem som registreras – här ska den sökande vara redo att flytta relativt omgående för att den ska registreras på listan. Inom FH kan personer registreras på intresseanmälningslistan om stadsdelsförvaltningen gör bedömningen att behov kommer finnas inom några månader eller är även om det inte aktuellt vid tidpunkten då intresseanmälan görs. Båda listor omfattar såväl personer som väntar på att få sitt beslut verkställt, personer som redan idag har ett verkställt beslut men önskar byta utförare/boende samt personer som idag inte har något beslut.

Vid förmedlingssituationen finns i allmänhet endast ett erbjudande att ta ställning till för personen. LOV ger personerna rätt att tacka nej till ett erbjudande och invänta ett nytt erbjudande.

I de fall verkställigheten dröjer mer än tre månader efter att beslut om insats har fattats så ska stadsdelen redovisa för IVO hur de arbetat med att kunna erbjuda personen en bostad med särskild service. Kan de inte redovisa att arbetsinsatsen varit tillräcklig så kan stadsdelen bli skyldig att betala viten till IVO. Den särskilda avgiften motsvarar den kostnad som kommunen skulle haft under den period som boendet uteblivit plus en straffavgift. I Stockholms stad ligger kostnadsansvaret för de särskilda avgifterna på stadsdelsförvaltningarna. I intervjuer som genomfördes under 2017 med stadsdelsförvaltningarna framgår att en vanlig orsak till att beslut inte verkställs är att den sökande tackar nej till en erbjuden bostad är på grund av önskemål om att bo i en specifik del av staden. Det har också framhållits att det är svårt att bedöma i vilken utsträckning som stadsdelsförvaltningen förväntas kunna uppfylla önskemål om geografiskt läge.

2.3 Målgruppen

Prognosen omfattar personer med behov av bostad med särskild service inom verksamhetsområdena Socialpsykiatri (SP) och Funktionshinder (FH). För att fånga denna grupp omfattar dataunderlaget insatsen BSS som är registrerade på verksamhetskoderna 1911, 1912, 6510 samt 6515. Verksamhetskod 1911 och 1912 avser verksamhetsområde Socialpsykiatri (SP) och verksamhetskod 6510 samt 6515 avser verksamhetsområde Funktionshinder (FH).

Sedan 2019 års prognos är att ett 40-tal personer med beslutsdatum 2013-01-01 och Socialförvaltningen som beställande förvaltning är inkluderade i underlaget. Denna grupp har tidigare år exkluderats ifrån prognosen. Gruppen avser personer där Socialförvaltningen tagit över ansvaret från hälso- och sjukvården och där personen av olika skäl är placerade på ett boende utanför länet.

För verksamhetsområdet FH avser prognosen alla individer i åldrarna 18 år eller äldre, för verksamhetsområdet SP avser prognosen åldrarna 18–64 år. Att prognosen för SP endast sträcker sig till 64 år kan förklaras av att denna grupp i huvudsak är beviljad insats med stöd av SoL. För personer som har fått sin insats beviljad med stöd av SoL övergår ansvaret till äldreomsorgen i samband med att de fyller 65 år. Detta innebär att dessa personer avslutas inom SP och FH och istället registreras hos äldreomsorgen. Det har dock inte varit möjligt att följa upp antalet boende i BSS tillhörande äldreomsorgen då respektive stadsdelsförvaltning registrerar dessa på olika verksamhetskoder/insatser. Av denna anledning har prognosen även begränsats till att endast omfatta verksamhetsområdena SP och FH.

Även om ansvaret för de som beviljats insats enligt SoL övergår till äldreomsorgen när personen fyller 65 år, bor den boende generellt sett kvar i sin bostad även efter 65 års ålder. Av den anledning är det viktigt att även ta hänsyn till denna grupp, dvs de som ligger under äldreomsorgens ansvar, vid planeringen av bostäder.

3 Jämförelse med föregående års prognos

I Tabell 1 redovisas antalet personer med behov av BSS år 2020 enligt prognos 2019 samt faktiskt utfall för 2019 och 2020. Både prognos och de faktiska utfallen motsvarar antalet boende i BSS den sista september inklusive personer med ej verkställda beslut. Enligt socialförvaltningens uppgifter var det 32 personer som inom verksamhetsområdet funktionshinder väntade på att få sitt beslut verkställt i september 2020. Motsvarande antal inom socialpsykiatri var 13 personer.

Tabell 1 Behov av BSS 2020 enligt 2019 års prognos samt faktiskt utfall 2019 och 2020

	Funktionshinder	Socialpsykiatri	Totalt
Utfall 2019	1 762	177	1 939
Utfall 2020	1 757	173	1 930
2020 enligt 2019 års prognos	1 821	182	2 003
Differens, antal	64	9	73
Differens, procent	3,5%	4,9%	3,6%

I 2019 års prognos beräknades det totala antalet personer med behov av BSS uppgå till 2 003 år 2020. Detta är 73 personer fler än vad det faktiska utfallet visar för 2020.

Den största gruppen utgörs av personer som tillhör verksamhetsområdet funktionshinder. I 2019 års prognos skattades antalet personer i behov av BSS inom FH till 1 821 år 2020. Detta kan jämföras med det faktiska utfallet på 1 757 personer. Prognosen för verksamhetsområdet FH överskattade därmed antalet med 64 personer (motsvarande 3,5 procent).

Vid en jämförelse mellan utfallet för 2019 och 2020 kan man konstatera att antalet i behov av BSS i princip är oförändrat mellan åren (en liten minskning på 5 personer har skett från 2019 till 2020). På så vis avviker 2020 från tidigare års utveckling. Även om variationerna är relativt stora från år till år har det under perioden 2013–2019 skett en genomsnittlig ökning av antalet verkställda beslut på cirka 60 personer per år. Preliminära uppgifter för 2020 tyder på att senaste årets minskning förklaras av ett minskat inflöde i de yngre åldrarna samtidigt som utflödet ser ut att ha ökat runt åldrarna 60–64 år. Antalet ej verkställda beslut har även minskat från 2019 till 2020.

Även för gruppen tillhörande socialpsykiatri kan vi konstatera att 2019 års prognos överskattar behovet. Här prognostiserades antalet personer med behov av BSS år 2020 till 182, vilket motsvarar en överskattning på 9 personer. Även här har det skett en minskning av antalet personer i behov av BSS mellan åren 2019 och 2020, från 177 till 173 personer. Detta innebär även att antalet verkställda beslut om BSS inom SP minskat för tredje året i rad.

Samtidigt som antalet beslut om BSS minskar inom verksamhetsområdet SP finns det information som snarare tyder på att det finns ett ökande behov av bostäder inom verksamhetsområdet. Enligt intresseanmälningslistan för SP fanns det i september 2020 48 personer som stod i kö för en bostad med särskild service. Av dessa var det 35 personer som saknade beslut om BSS men där stadsdelsförvaltningen ändå gjort en bedömning att behov föreligger. Av de 35 personer som saknar beslut har 19 tillkommit under de senaste 12 månaderna. Enligt uppgift från Socialförvaltningen är det inte ovanligt att man avvaktar med att fatta beslut om BSS för denna grupp då det är brist på bostäder att förmedla. I väntan kan den sökande istället placeras inom andra boendeformer, exempelvis på HVB. Som prognosmodellen idag är konstruerad fångar den dock inte personer där det har bedömts att det finns ett behov men där man ännu inte fattat beslut om BSS.

Sammanfattningsvis kan 2020 ses som ett avvikande år på så sätt att antalet i behov av BSS minskat inom båda verksamhetsområden jämfört med föregående år. Detta går emot den trend vi sett de senaste åren med ett ökat antal personer i behov av BSS. Om detta är förblir ett undantag eller om det är ett mönster som kommer bestå är för tidigt att avgöra.

En möjlig förklaring till det minskade behovet av BSS under 2020 är den pågående covid-pandemin. Det finns enligt socialförvaltningen idag inga kända dödsfall med koppling till covid-19 inom BSS, inte heller tycks pandemin påverkat verkställigheten negativt då antalet ej verkställda beslut minskat jämfört med föregående år. Däremot vittnar stadsdelsförvaltningarna om att antalet ansökningar för alla insatser har minskat eller varit obefintligt under våren och sommaren. Under hösten har antalet ansökningar återigen ökat och några av stadsdelsförvaltningarna rapporterat högt tryck medan andra har fortsatt lågt inflöde av ansökningar.

Att antalet ansökningar minskat under vår och sommar för att sedan öka något under hösten skulle kunna vara ett tecken på att personer i behov av BSS valt att skjuta upp sin ansökan under de månader då smittspridningen varit som högst i Stockholm.

Att den pågående pandemin kan förklara minskningen av personer i behov av BSS styrks även av preliminära siffror för 2020 som visar på ett minskat inflöde av personer i yngre åldrar inom FH.

Mot bakgrund av detta kommer inga förändringar av prognosmodellen att göras i år, däremot är det viktigt att under de kommande åren fortsätta utvärdera modellen och utreda eventuella förändringar i in- och utflödet till BSS.

4 Metod för prognostisering av behov av bostäder

Prognosen syftar till att beräkna behovet av bostäder med särskild service för åren 2021–2030. Då behov, inflöde och utflöde till bostäder skiljer sig åt mellan verksamhetsområdena funktionsnedsättning (FH) och socialpsykiatri (SP) prognostiseras behovet av bostäder för dessa båda områden var för sig.

I det här avsnittet beskrivs datamaterial, metod och antaganden som används för att prognostisera *behovet* av bostäder med särskild service för de båda verksamhetsområdena.

4.1 Dataunderlag

Som underlag till prognosen för behovet av bostäder hämtas dels uppgifter om personer med verkställt beslut gällande insatser i bostäder med särskild service per verksamhetsområde, dels uppgifter om beslut oavsett om de är verkställda eller inte. Uppgifterna om verkställda insatser och beslut hämtas från Sociala system.

Underlaget från sociala system har även kompletterats med antalet personer som har fått beslut om BSS men där beslutet ännu ej var verkställt. Uppgifter om antal personer med ej verkställda beslut är hämtad från Socialförvaltningen.

Då inflödet av personer till bostäder med särskild service är relativt litet skulle en nedbrytning på ålder, verksamhetsområde och enskilda år bli svår att hantera på grund av stora slumpmässiga skillnader. Därför analyseras ett genomsnitt av flera år för andelar och för in- och utflöden för att få stabilitet i skattningarna samtidigt som avvägningar gjorts med hänsyn till att aktualiteten inte ska försämrats alltför mycket.

4.2 Boende i BSS idag och ej verkställda beslut

Under perioden 2013–2019 har antalet personer som har insats i BSS inom verksamhetsområdet FH ökat från 1 323 till 1 713, det innebär en genomsnittlig ökning med nästan 60 personer per år. Den sista september 2020 uppgår antalet till 1 726, vilket innebär en ökning med 13 personer jämfört med sista september 2019. Antalet inkluderar samtliga boende i BSS idag oavsett avtalstyp och om boendet är upphandlat enligt LOV

eller ej³. I antalet ingår alla som Utöver de 1 726 personerna som bodde i BSS sista september 2020 fanns det även 32 personer som hade ett beslut om insats men som ännu inte har fått den verkställd. Uppgifterna om ej verkställda beslut är hämtad från stadens rapportering av ej verkställda beslut och avser antalet vid slutet av kvartal 2 2020. I **Fel! Ogiltig självreferens i bokmärke.** redovisas uppgifterna uppdelat på stadens fyra planeringsregioner samt socialförvaltningen.

Tabell 2 Boende i BSS idag samt ej verkställda beslut inom FH

Planeringsregion	Boende i BSS	Ej verkställda beslut
Innerstaden	491	7
Västerort	455	11
Västra söderort	334	6
Östra söderort	396	8
Socialförvaltningen	50	0
Staden totalt	1 726	32

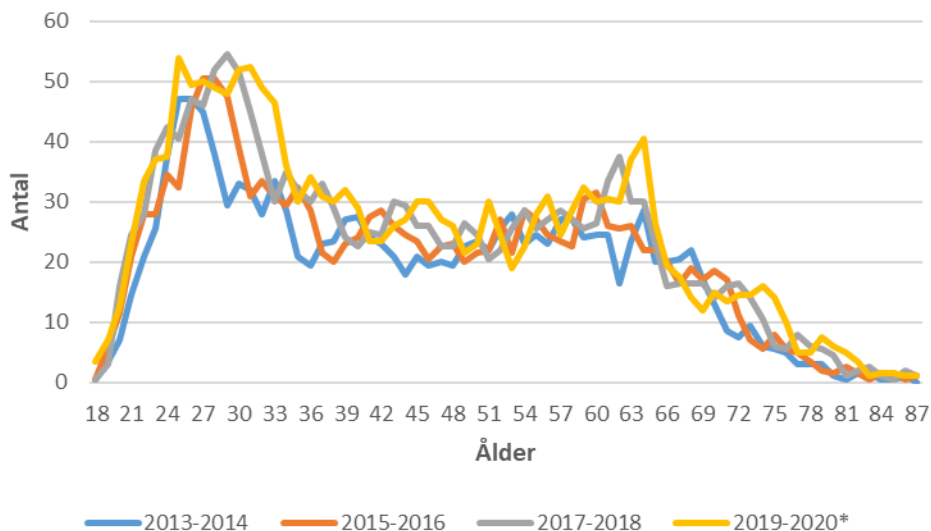
I Diagram 1 visas ett genomsnitt av de som har eller har haft insatsen BSS under perioderna 2013–2014, 2015–2016, 2017–2018 samt 2019–2020 och hur personerna fördelas på olika åldrar.

Diagram 1 visar att det är tydligt att den stock av boende som finns idag till stor del utgörs av samma personer som tidigare perioder då variationerna i åldrar har förskjutits i samma takt som de boende har åldrats. Inom FH finns en relativt hög andel unga personer men också hög andel i åldersgruppen 45–64 år. Vid jämförelse mellan de olika perioderna framgår tydligt att de boende blir allt äldre, i genomsnitt 2 år äldre jämfört med föregående tvåårsperiod. Det visar att omsättningen i BSS är låg och att antalet personer i de äldre åldersgrupperna därmed kan förväntas fortsätta öka under kommande år. En stor del av ökningen av personer runt 63-årsåldern 2018–2020 förklaras av att den perioden även inkluderar vissa som är boende utom länet och som tidigare var exkluderade⁴.

³ Av 1 726 var knappt 480 boendeplatser köpta genom individuellt avtal utanför LOV.

⁴ Se avsnitt 2.3 Målgruppen

Diagram 1 Antal personer i BSS inom FH, genomsnitt av åren 2013–2014, 2015–2016, 2017–2018* respektive 2019–2020*



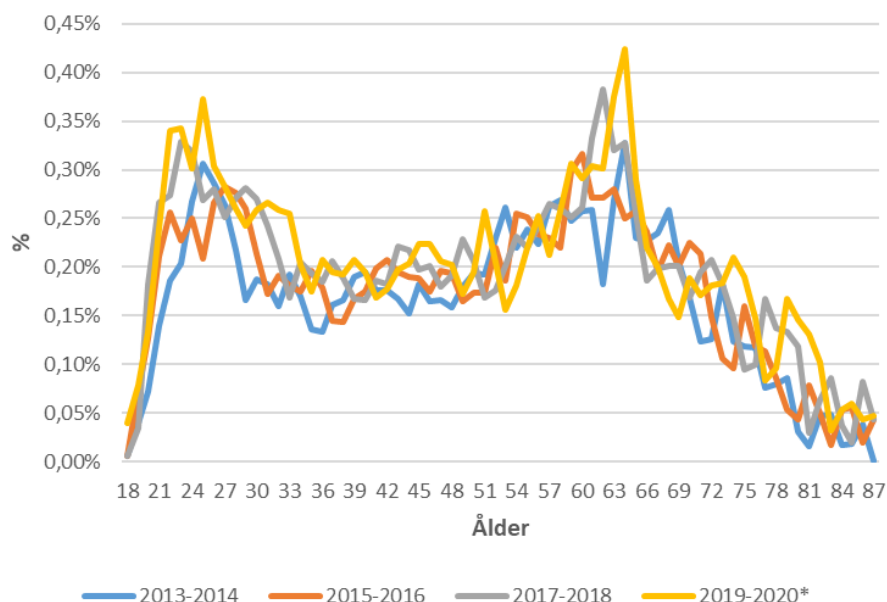
* Från 2018 och framåt ingår ett 40-tal personer som är placerade utanför länet och som har Socialförvaltningen som beställande förvaltning.

I Diagram 2 nedan visas boende i BSS som andel av befolkningen under de fyra tvåårsperioderna. Diagrammet visar dels att andelen boende varierar över åldrar, dels att det är tydligt att det inte finns något konstant samband mellan ålder och andelen boende.

Att andelen i åldern 50–69 år högre är troligen kopplat till att personer som beviljats insats till BSS inom FH enligt SoL generellt sett är äldre och koncentrerade till de äldre åldrarna. Efter 65 års ålder minskar antalet boende markant vilket till viss del kan vara kopplat till en lägre livslängd för personer med funktionsnedsättning i relation till övrig befolkning. Men också att de som beviljats insats enligt SoL avslutas inom FH och istället övergår till äldreomsorgen.

På samma sätt som i Diagram 1, beror en stor del av ökningen runt 63-årsåldern 2018–2020 på att den perioden även inkluderar vissa som är boende utom länet och tidigare var exkluderade från prognosen

Diagram 2 Andel personer i befolkningen med BSS inom FH, genomsnitt åren 2013–2014, 2015–2016, 2017–2018* respektive 2019–2020*



* Från 2018 och framåt ingår ett 40-tal personer som är placerade utanför länet och som har Socialförvaltningen som beställande förvaltning.

Inom verksamhetsområdet SP har antalet boende i BSS varierat från år till år, den sista september 2014, 2016 och 2017 hade antalet ökat något jämfört med samma tidpunkt föregående år. Under de tre efterföljande åren, 2018–2020 har dock antalet minskat och den sista september 2020 uppgick antalet till 160 personer. Antalet inkluderar samtliga boende i BSS idag oavsett avtalstyp och om boendet är upphandlat enligt LOV eller ej⁵. Utöver dessa fanns det 13 personer som hade ett beslut om insats men som ännu inte har fått den verkställd.

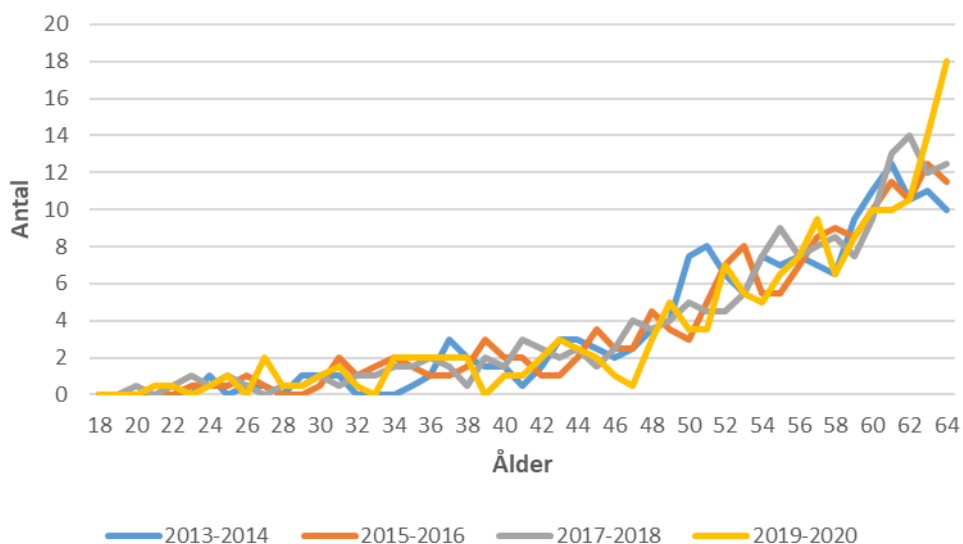
Tabell 3 Antalet boende i BSS idag samt ej verkställda beslut inom SP

Planeringsregion	SP	Ej verkställda beslut
Innerstaden	30	6
Västerort	49	5
Västra söderort	30	2
Östra söderort	44	0
Socialförvaltningen	7	0
Staden totalt	160	13

⁵ Av 160 var knappt 50 boendeplatser köpta genom individuellt avtal utanför LOV.

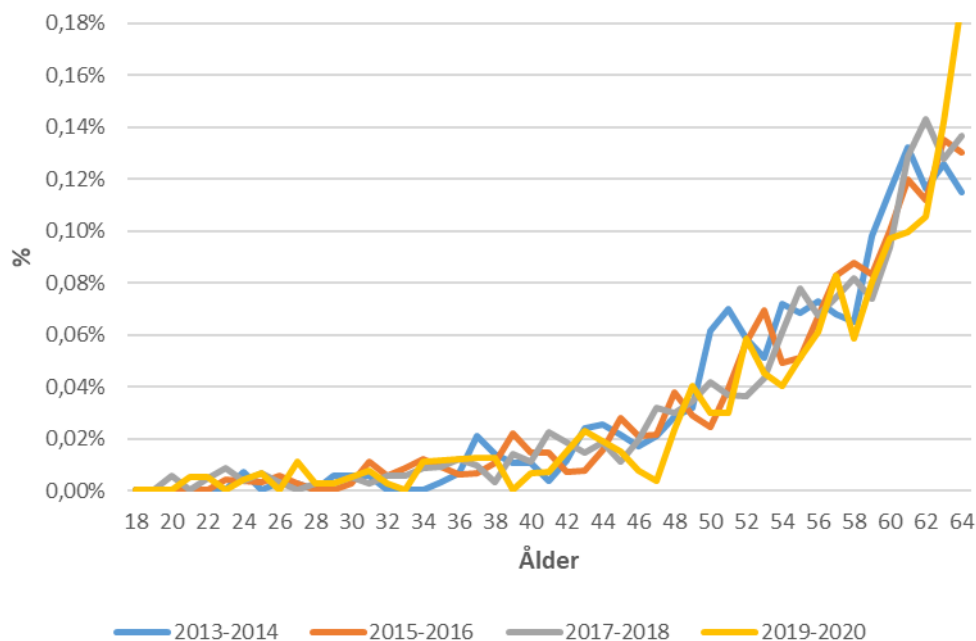
Inom SP är antalet boende i BSS som flest i åldersgruppen 45–64 år och även här kan man se en åldersförskjutning, se Diagram 3. Då personer tillhörande SP nästan uteslutande är beviljad insats enligt SoL överförs de till äldreomsorgen när de fyller 65 år. Av den anledning ingår inte boende som är 65 år och äldre i diagrammet. År 2013 gjordes en inventering av antalet personer över 65 år som bodde kvar i BSS efter att de hade övergått till äldreomsorgen. För senare år saknas motsvarande uppgifter, men sannolikt finns det även fortsättningsvis en grupp äldre personer i de här bostäderna. Utöver de personer som hade en insats den sista september fanns det 13 personer som hade ett beslut om insats men som ännu inte har fått den verkställd.

Diagram 3 Antal personer i BSS inom SP, genomsnitt av åren 2013–2014, 2015–2016, 2017–2018* respektive 2019–2020



Inom SP är andelen boende mycket låg fram till 40-årsåldern, se Diagram 4. Med högre åldrar ökar andelen förhållandevis kraftigt och är som högst efter 60 år. Från 65 år övergår ansvaret till verksamhetsområdet äldreomsorg men personerna fortsätter att bo kvar i BSS även om insatserna sköts av äldreomsorgens verksamhetsområde. Liksom för FH syns en förskjutning av åldrar inte bara då antal studeras utan även för andel av befolkningen. Detta betyder att det inte går se ett tydligt konstant samband mellan ålder och insats i BSS. Istället beror insatserna vid ett visst tillfälle till mycket stor del på vilka som har haft insatser tidigare år.

Diagram 4 Andel personer i befolkningen med BSS inom SP, genomsnitt perioderna 2013–2014, 2015–2016, 2017–2018* respektive 2019–2020



4.3 In- och utflöde i BSS

Prognosen för behovet av BSS bygger förutom på behovet idag även på antaganden om hur många nya personer som kommer ha ett behov av BSS i framtiden och för hur många personer behovet kommer att upphöra. För att prognostisera den kommande utvecklingen studeras det in- och utflöde som skett mellan årsskiftena under perioden 2013–2019. Då prognosen avser alla de personer som väntas få ett beslut om insats, oavsett när insatsen verkställs, baseras beräkningarna för in- respektive utflöde på samtliga beslut enligt följande definitioner:

- **Utflyde:** personer i BSS vid ett årsskifte som inte haft ett verkställt BSS-beslut vid nästa årsskifte eller året därefter. Uppgifter kan redovisas för åren 2013–2018⁶.
- **Inflöde:** personer som får beslut om BSS och som aldrig tidigare har haft en insats eller som har flödat ut enligt ovan definition innan nytt beslut om insats. Tidpunkten för inflöde blir då det datumet då beslutet tas oavsett när insatsen verkställs. Uppgifter kan redovisas för åren 2013–2019. Observera att en person kan ha flera beslut under pågående insats, men dessa räknas endast som inflöde

⁶ Att de senaste åren 2019 och 2020 inte inkluderas i utflöde beror på att viss tid behöver förflyta för att säkerställa att en person verkligen avslutat sitt boende.

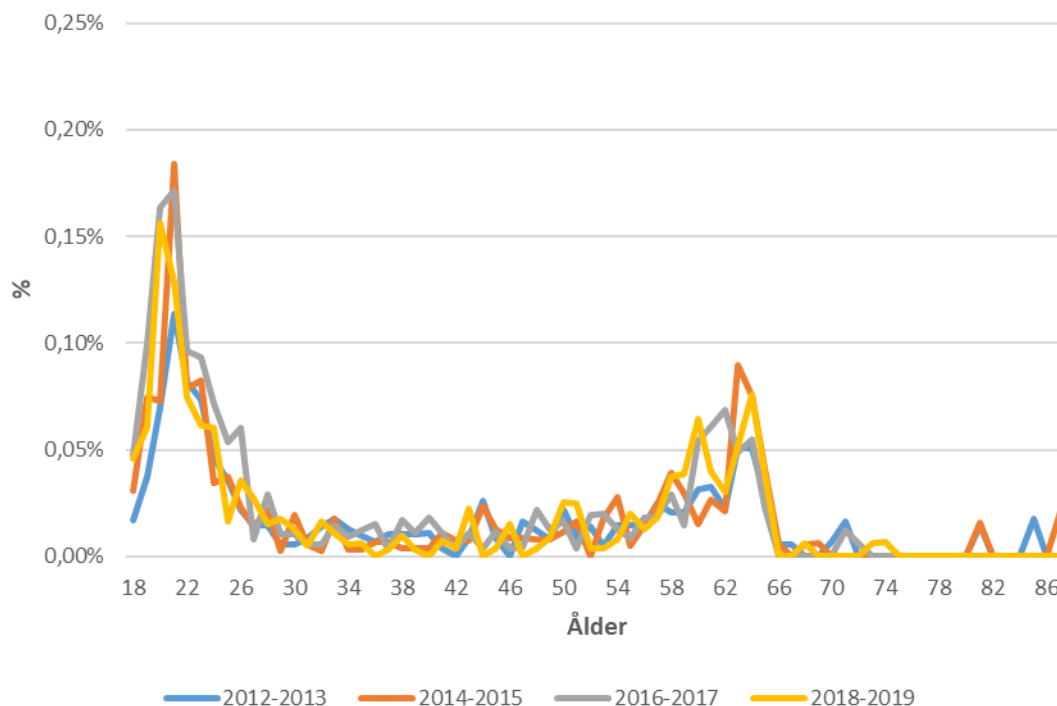
om ovanstående villkor är uppfyllda. Om en person har flera beslut som föregår en insats räknas endast det första beslutet.

4.3.1 Inflöde i BSS

Som tidigare nämnts skiljer sig definitionen av inflöde åt från den i 2014 års prognos där det istället för inflöde till beslut var inflöde till insats som prognostiserades. Då inflöde till en faktisk insats delvis beror på tillgången på bostäder ger ett inflöde baserat på beslut en bättre bild av behovet. Därför har denna förändring av beräkningen av inflöde gjorts i årets prognos.

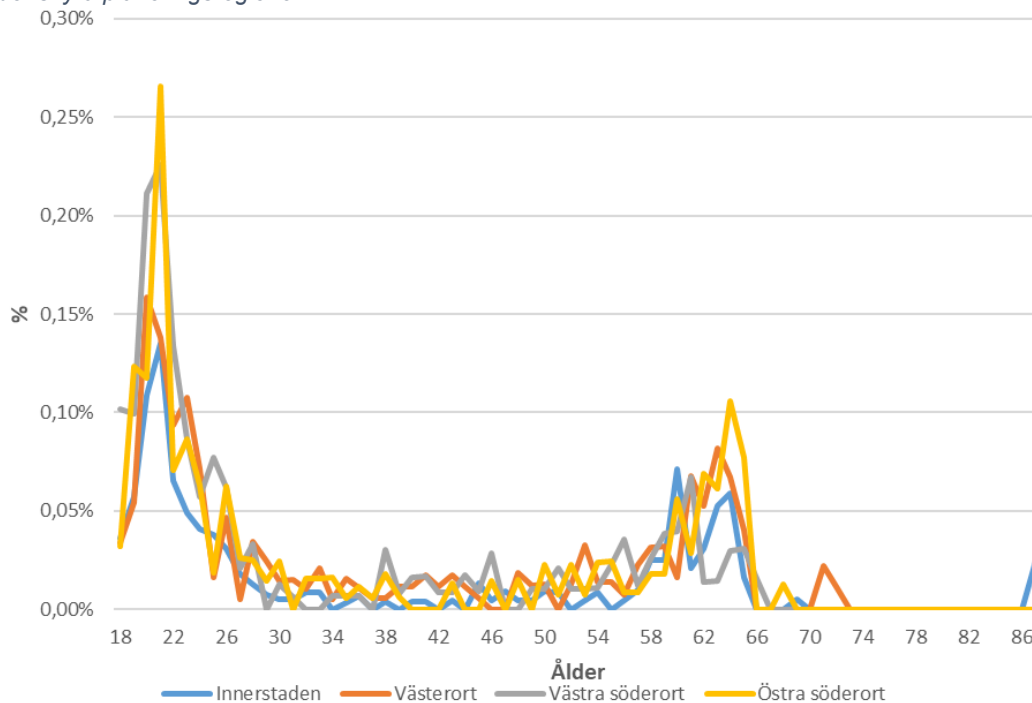
I Diagram 5 visas det genomsnittliga inflödet till BSS inom FH under perioderna 2012–2013, 2014–2015, 2016–2017 samt 2018–2019 som andel av befolkningen. Totalt sett har antalet beslut om nya insatser ökat från i genomsnitt 130 per år under perioden 2012–2013 till strax över 180 per år under perioden 2016–2017. Under 2018–2019 minskade dock antalet beslut om BSS inom FH och uppgick till 150 personer per år. Diagrammet visar att det framförallt är unga under 25 år som får beslut om BSS inom FH och att inflödet av unga som andel av befolkningen har ökat markant under de senaste åren jämfört med åren 2012–2013. Inflödet för 2020 finns ännu inte tillgängligt att studera, men preliminära uppgifter för 2020 visar att inflödet i de yngre åldrarna har fortsatt att sjunka.

Diagram 5 Andel av befolkningen (%) som fått beslut om BSS inom FH, perioderna 2012–2013, 2014–2015, 2016–2017 samt 2018–2019



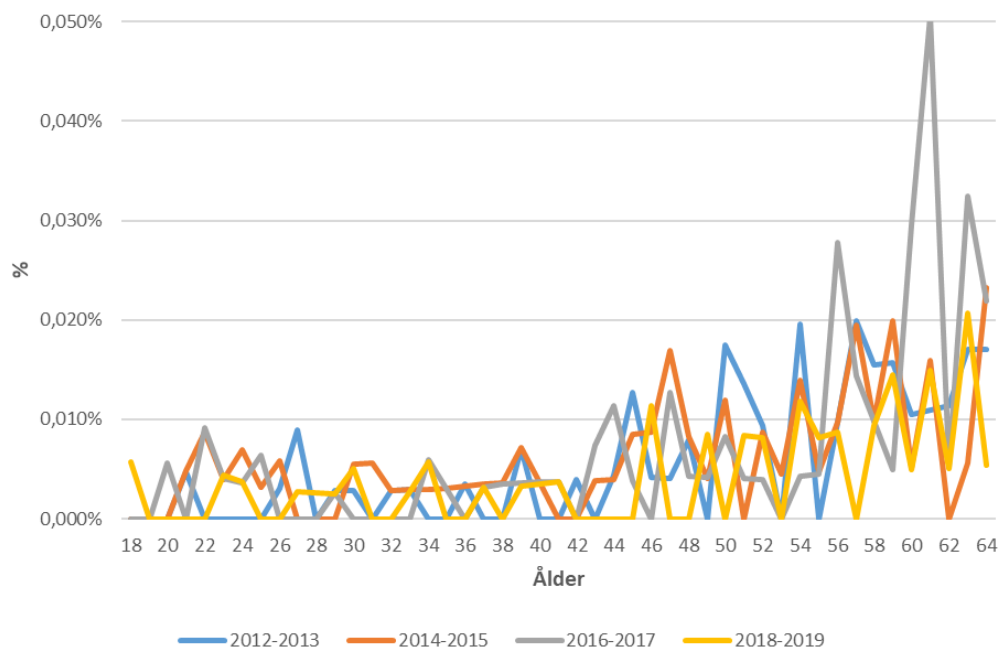
I Diagram 6 visas det genomsnittliga inflödet inom FH för stadens fyra planeringsregioner som andel av befolkningen. Diagrammet visar att inflödet för samtliga regionerna har liknande mönster som för staden totalt, dvs att det framför allt är unga under 25 år som får beslut om BSS. Andelen av befolkningen som får beslut om BSS inom FH är dock genomgående något lägre i Innerstaden, men det gäller framför allt unga under 25 år. Även i Västerort är andelen av befolkningen som får beslut om BSS inom FH lägre bland unga under 25 år.

Diagram 6 Andel av befolkningen (%) som fått beslut om BSS inom FH 2015–2019, uppdelat på stadens fyra planeringsregioner



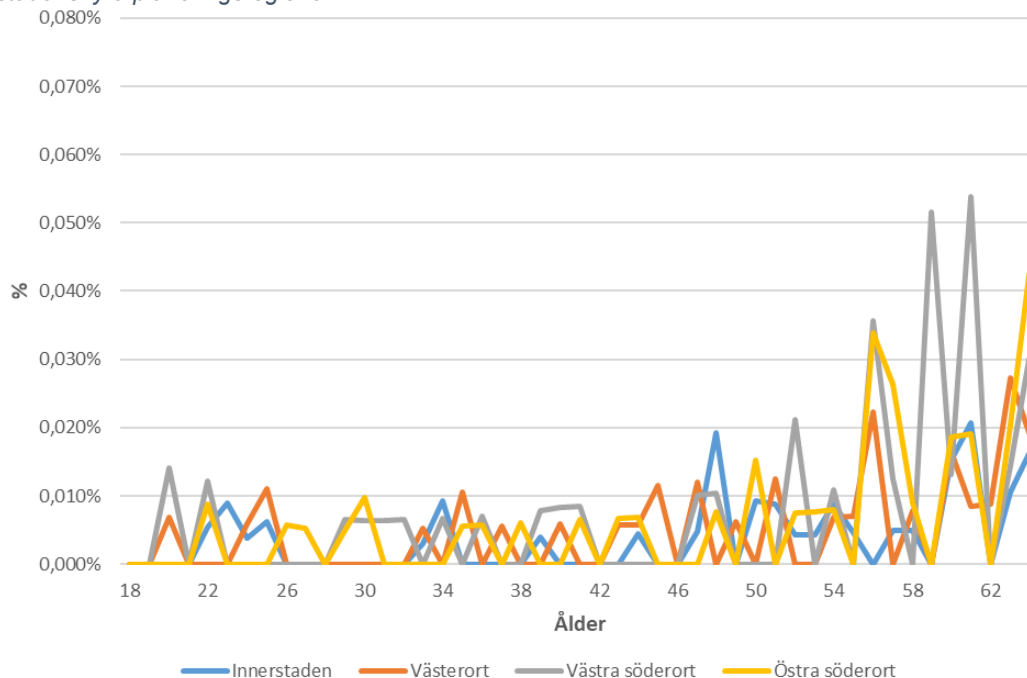
I Diagram 7 visas inflöde till beslut om BSS inom SP som är betydligt lägre än inflödet inom FH. Därför finns det också betydligt större slumpmässiga variationer mellan åldrar i inflödet till BSS inom SP än inom FH. Det är ändå tydligt att de som får beslut om BSS inom SP främst är något äldre personer mellan 45 och 64 år. Även inom SP har inflödet till BSS ökat mellan åren 2012 och 2017, för att sedan sjunka under 2018 och 2019.

Diagram 7 Andel av befolkningen (%) som fått beslut om BSS inom SP, genomsnitt för perioderna 2012–2013, 2014–2015, 2016–2017 samt 2018–2019



I Diagram 8 visas inflöde till beslut om BSS inom SP uppdelat på stadens planeringsregioner. För åldrarna 18–44 år är det svårt att urskilja några skillnader mellan de fyra planeringsregionerna. Från 45 år och uppåt är andelen av befolkningen som får beslut om BSS inom SP möjligen något lägre i Innerstaden och Västerort.

Diagram 8 Andel av befolkningen (%) som fått beslut om BSS inom SP 2015–2019, uppdelat på stadens fyra planeringsregioner



4.3.2 Utflöde i BSS

Den huvudsakliga orsaken till utflödet från BSS enligt tidigare intervjuer⁷ med utförarna är dödsfall, men ett utflöde bland framförallt yngre boende kan även bero på att behoven förändrats.

Inom FH är utflödet knappt 70 personer per år i snitt (räknat på perioden 2013–2018), medan utflödet inom SP (upp till 64 år) uppgår till drygt 10 personer per år. Det innebär att utflödet är betydligt lägre än inflödet och att behovet av BSS hela tiden ökar. Som tidigare nämnts har boendeformerna endast funnits sedan 1990-talet och det är få äldre personer som bor i BSS. Detta medför stora slumpmässiga variationer i andelen som flödar ut och sannolikt dröjer det ett antal år till innan det bättre kan avläsas från registren vilket utflöde som kan förväntas efter 65 års ålder. Att utflödet inom FH är extra högt vid just 65 års ålder beror däremot på att personer som beviljats insatsen enligt SoL övergår till äldreomsorgen och därmed avslutas i verksamhetssystemet för FH. I prognosen används därför dödsrisker för personer från 66 år och äldre, födda i Sverige för vilka det saknas information om utbildningsnivå för att prognostisera utflödesrisken inom FH. Dessa personer har en något högre dödsrisk än övriga invånare, vilket kan antas vara fallet även för personer boende i BSS. Utflödet underskattas dock något när dödsriskerna används, varför de har justerats upp utifrån det historiska utflödet. För insatser inom SP

⁷ Rapport prognos över behovet av bostäder med särskild service 2018–2036

omfattar prognosen endast åldrarna 18–64 varför inget antagande om utflöde gjorts för åldrarna 65 år och uppåt.

Diagram 9 Utflöde av personer från BSS inom FH (% av de boende) genomsnitt för perioderna 2010–2012, 2013–2015 och 2016–2018

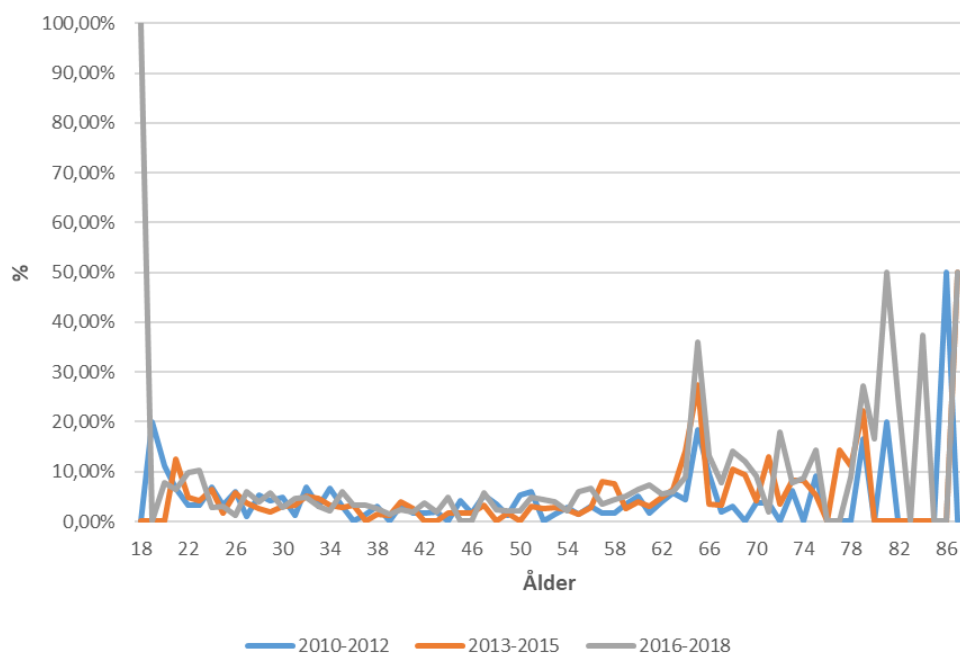
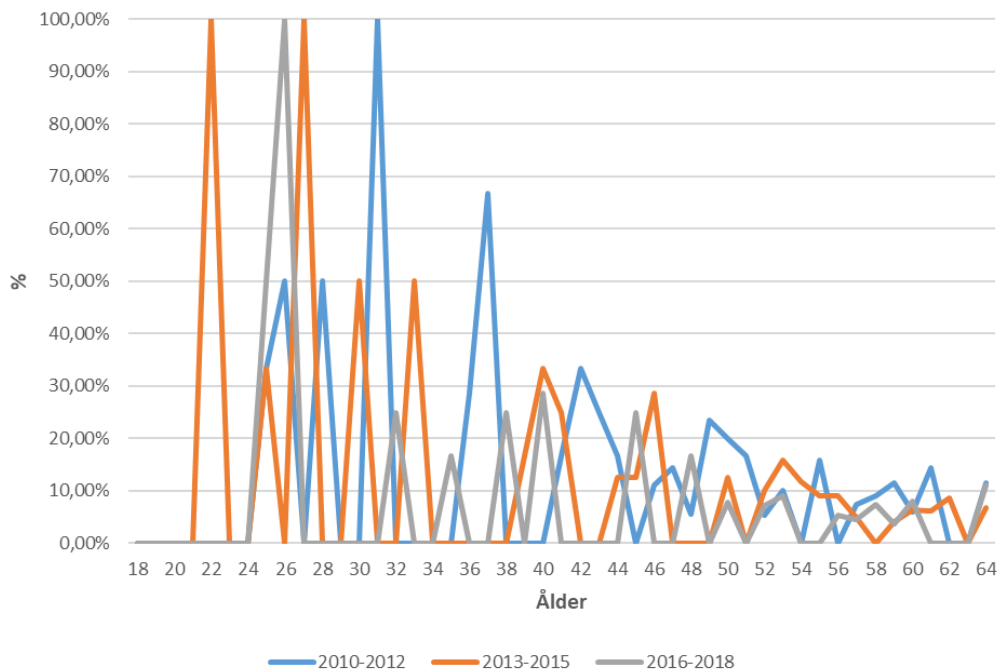


Diagram 10 Utflöde av personer från BSS inom SP (% av de boende) genomsnitt för perioderna 2010–2012, 2013–2015 och 2016–2018



Då utflödet för de båda verksamhetsområdena bedöms vara relativt litet har inte utflödet studerats uppdelat på stadens planeringsregioner.

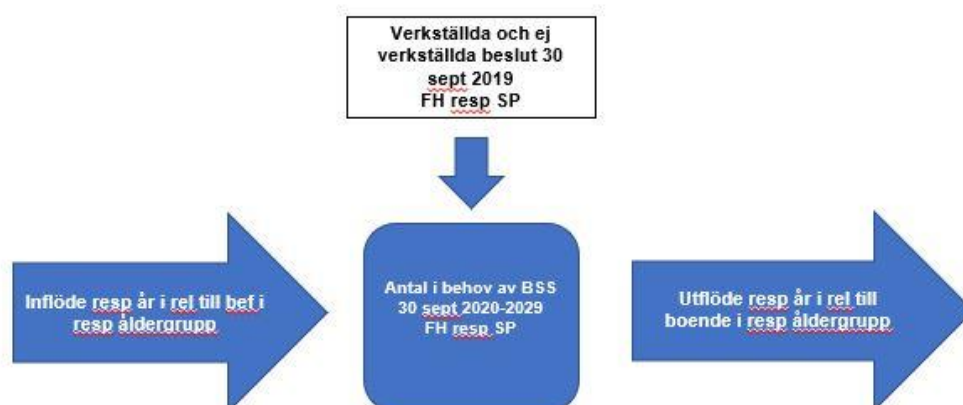
5 Prognosmodell

I avsnitt 0 konstaterades att de boende till stor del kan ses som en stock av personer som åldras och att inflödet sker i vissa åldrar som har varit i stort sett desamma under hela den studerade perioden. Baserat på detta mönster valdes i 2014 års prognos en modell där prognosen utgår från en stock av boende och där det sker ett tillskott av personer baserat på ett inflöde som andel av befolkningen och ett utflöde som en andel av de boende. Även för årets prognos används samma modell.

Nedan visas en övergripande bild av hur modellen fungerar och hur flödena sker. Prognosen utgår från den stock av personer med verkställda och ej verkställda beslut om BSS som fanns i respektive verksamhetsområde den 30 september år 2020. I modellen antas dessa i huvudsak bo kvar och åldras ett år för varje år i prognosen. Till dessa tillkommer ett antal personer genom de inflödesandelar som beräknades i avsnitt 4.3. Några beräknas avsluta sitt boende genom de utflödesandelar som beräknades i samma avsnitt som inflödesandelarna eller genom dödsfall.

Som nämndes i avsnitt 4.3 skiljer sig inflödet mellan årets prognos och 2014 års prognos genom att inflödet i årets prognos baseras på samtliga beslut medan inflödet i förra årets

prognos baserades på inflöden till en faktisk insats. I 2014 års prognos antogs istället de som hade ett beslut men saknade insats utgöra ett så kallat dolt behov. Resultatet redovisades då uppdelat på de som kommer att ha insats och de som kommer att stå i kö för en bostad. I årets prognos skiljs inte de som har insats från de som har ej verkställt beslut då verkställandet av insatser delvis kan antas hänga samman med tillgång till bostäder. Det innebär att den aktuella behovsprognosen inte säger något om hur många som kommer att faktiskt ha insats utan endast prognostiserar behovet.



Andelen av befolkningen med BSS har under de senaste åren ökat i Stockholms stad. Med nuvarande prognosmodell kommer denna andel att fortsätta öka över tid, vilket kan förklaras av att inflödet är större än utflödet. Dock finns ingen grund för att anta någon ytterligare ökning eller minskning av behovet av BSS.

Sedan 2019 prognostiseras behovet av BSS både för hela staden samt uppdelat på stadens fyra planeringsregioner. Planeringsregionerna delar in stadsdelsförvaltningen i fyra områden (innerstaden, Västerort, Västra söderort, Östra söderort) efter de förvaltningar som förväntas samplanera grupp- och serviceboenden. Indelningen i de fyra planeringsregionerna utgår ifrån den biståndsbeslutande (och därmed inte den utförande) förvaltningen, se **Fel! Ogiltig självreferens i bokmärke..** I prognosen för hela staden ingår även de personer där socialförvaltningen är biståndsbeslutande.

Tabell 4 Stadens planeringsregioner

Planeringsregion	Biståndsbeslutande stadsdelsförvaltningar
Innerstaden	Norrmalm, Östermalm, Kungsholmen, Södermalm
Västerort	Rinkeby-Kista, Spånga-Tensta, Hässelby-Vällingby, Bromma
Västra söderort	Hägersten-Älvsjö, Skärholmen
Östra söderort	Farsta, Enskede-Årsta-Vantör, Skarpnäck

6 Antaganden i 2020 års prognos

I det här avsnittet presenteras antagandena som 2020 års prognos bygger på.

6.1 Hela staden

Trots senaste årets minskning av antalet i behov av BSS görs i årets prognos inga särskilda antaganden baserat på det. Under den period som studerats så är 2020 ett avvikande år och det finns för lite stöd för att anta att årets utveckling skulle fortsätta.

Antalet personer som är i behov av BSS utgör dessutom ett fåtal av befolkningen vilket innebär att det är ett relativt litet dataunderlag som prognosen och dess antaganden baseras på. För att få stabila in- och utflödesrisker, och därmed också minska slumpens inverkan, är det därför av värde att basera riskerna på flera år.

Inflödet i 2020 års prognos kommer därför att grundas på ett snitt av åren 2013–2019, vilket kan jämföras med 2019 års prognos då inflödet baserades på åren 2013–2018. Att inflödet i årets prognos baseras på ytterligare ett år innebär i princip ett oförändrat inflöde jämfört med föregående års prognos. Utflödet baseras på åren 2014–2019. Även detta är en förändring jämfört med 2019 års prognos då utflödet baserades på åren 2014–2017. Se följande tabell över vilka åldersgrupper som använts för prognosen inom respektive verksamhetsområde för stocken (antalet med behov av BSS idag), inflöde till beslut samt utflöde.

Tabell 5 Beskrivning av stock, in- och utflöde som prognosen för hela staden baseras på

	FH=FUNKTIONSHINDER 18-ÅR	SP=SOCIALPSYKIATRI 18-64 ÅR
STOCK 30 SEPT 2020	- Justerats upp med 32 som ej fått sitt beslut verkställt.	- Justerats upp med 13 som ej fått sitt beslut verkställt.
INFLÖDE 2013-2019	- Ettårsklasser i åldern 18-64 år - Inget inflöde antas för 65-år	- Ettårsklasser i åldern 18-64 år - Inget inflöde antas för 65-år

UTFLÖDE 2014–2018	<ul style="list-style-type: none"> - Ettårsklasser i åldern 18–27 år - Genomsnitt för 28 – 50 år - Ettårsklasser i åldern 51–65 år - 66-år utflöde utifrån dödsrisiker i bef. med ingen information om utbildning. Dödsrisiken bedöms låg och har justerats upp utifrån faktiskt antal utflöden i åldrarna 65-år. 	<ul style="list-style-type: none"> - Genomsnitt för 18–38 år - Genomsnitt för 39–64 år - Alla antas övergå till äldreomsorgen vid 65 års ålder
--------------------------	---	---

6.2 Stadens planeringsregioner

Utgångspunkten för prognosen över de fyra planeringsregionerna är antalet med insats BSS den 30 september 2020. Precis som för totalprognosen har antalet därefter justerats upp med de personer som hade fått beslut om BSS men där beslutet ännu inte är verkställt. För verksamhetsområdet FH har områdesspecifika inflödesrisker använts för respektive region. Uppgifterna baseras på ett snitt av åren 2015–2019. Inflödet till respektive region inom verksamhetsområdet SP grundas på ett genomsnitt av staden totalt upp till 44 år. För åldrarna 45–64 år har inflödesriskerna justerats baserat på det faktiska inflödet i respektive region under åren 2015–2019.

Tabell 6 Beskrivning av stock, in- och utflöde som prognosen för planeringsregionerna baseras på

	FH=FUNKTIONSHINDER 18-ÅR	SP=SOCIALPSYKIATRI 18–64 ÅR
STOCK 30 SEPT 2020	<ul style="list-style-type: none"> - Justerats upp enligt nedan med personer som ej fått sitt beslut verkställt. Innerstaden: 7 Västerort: 11 Västra söderort: 6 Östra söderort: 8 	<ul style="list-style-type: none"> - Justerats upp enligt nedan med personer som ej fått sitt beslut verkställt. Innerstaden: 6 Västerort: 5 Västra söderort: 2 Östra söderort: 0
INFLÖDE 2015–2019	<ul style="list-style-type: none"> - Områdesspecifika inflödesrisker för varje specifik ålder i åldrarna 18–64 år - Inget inflöde antas för 65-år 	<ul style="list-style-type: none"> - Områdesspecifika inflödesrisker för varje specifik ålder i åldrarna 45–64 år - i åldrarna 18–44 år används samma inflödesrisk som för hela staden. - Inget inflöde antas för 65-år

UTFLÖDE 2014–2018	- Samma utflödesrisker som för hela staden.	- Samma utflödesrisker som för hela staden.
--------------------------	---	---

Förutom antagande om stock, in- och utflöde i BSS är utvecklingen av befolkningen i Stockholm naturligtvis en avgörande faktor för utvecklingen av antalet i behov av BSS. Årets prognos över behovet av BSS grundar sig på Stockholms stads ordinarie befolkningsprognos 2020 som utgår ifrån den faktiska befolkningen sista december år 2019. Mer om antaganden och hur prognosen är framtagen går att läsa om i rapporten *Statistik om Stockholm – Befolkningsprognos 2020*.

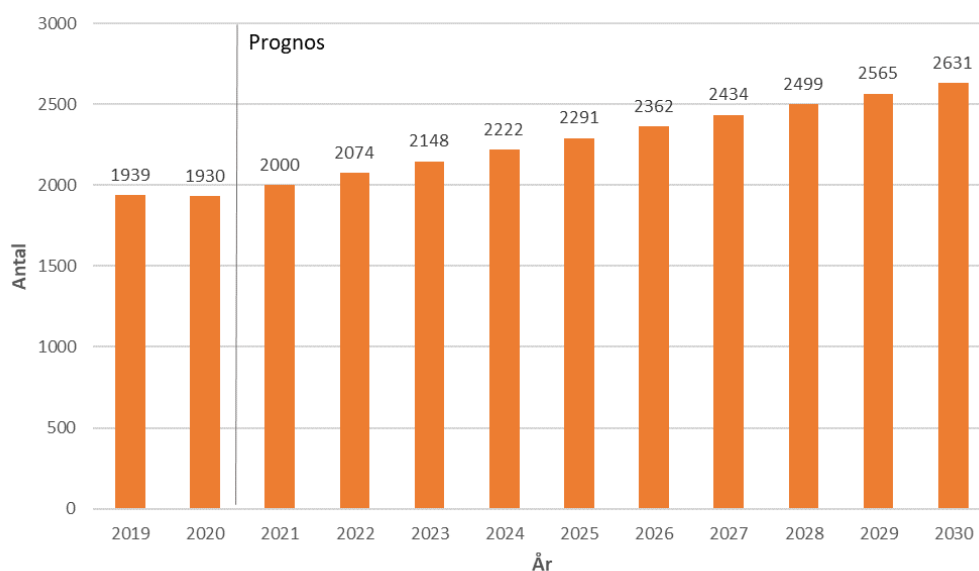
7 Prognos för behovet av bostad med särskild service

I följande avsnitt presenteras resultatet av 2020 års prognos för hela staden samt för respektive planeringsregion. För hela staden görs även en jämförelse med resultaten i förra årets prognos.

7.1 Hela staden

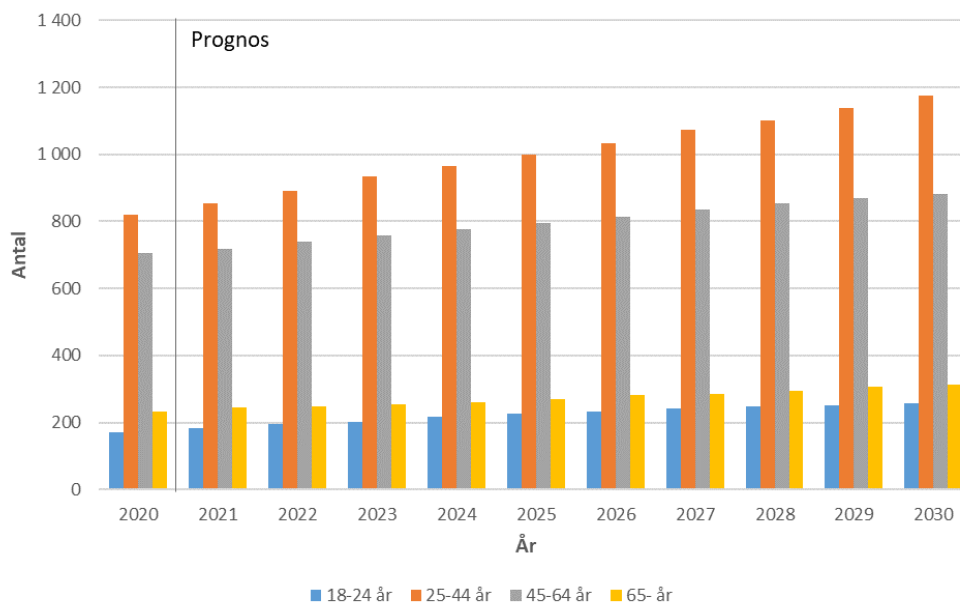
Resultatet av 2020 års prognos visar att antalet personer (18+ år inom FH och 18–64 år inom SP) med behov av BSS inom både FH och SP kommer att öka från 1 930 i september år 2020 till 2 631 personer 2030, se Diagram 11. Det motsvarar en genomsnittlig ökning med cirka 70 personer per år eller cirka 37 procent under det kommande 10 åren.

Diagram 11 Antal personer i behov av BSS FH (18+ år) samt SP (18–64 år) september 2019 och september 2020 samt enligt prognos 2021–2030



I Diagram 12 redovisas resultatet av prognos 2020 för hela staden uppdelat på åldersgrupperna 18–24 år, 25–44 år, 45–64 år samt 65- år. Den åldersgrupp som ökar mest räknat i antal är gruppen 25–44 år. Under prognosperioden sker en ökning i denna grupp från 820 till 1 176 personer. Näst störst ökning sker i gruppen 45–64 år som ökar från 705 personer år 2020 till cirka 880 personer 2030. Antalet i åldern 18–24 år ökar från 171 personer 2020 till strax under 260 personer år 2030. Minst ökning sker i gruppen 65 år eller äldre, här sker en ökning från 233 personer till 314 personer under prognosperioden.

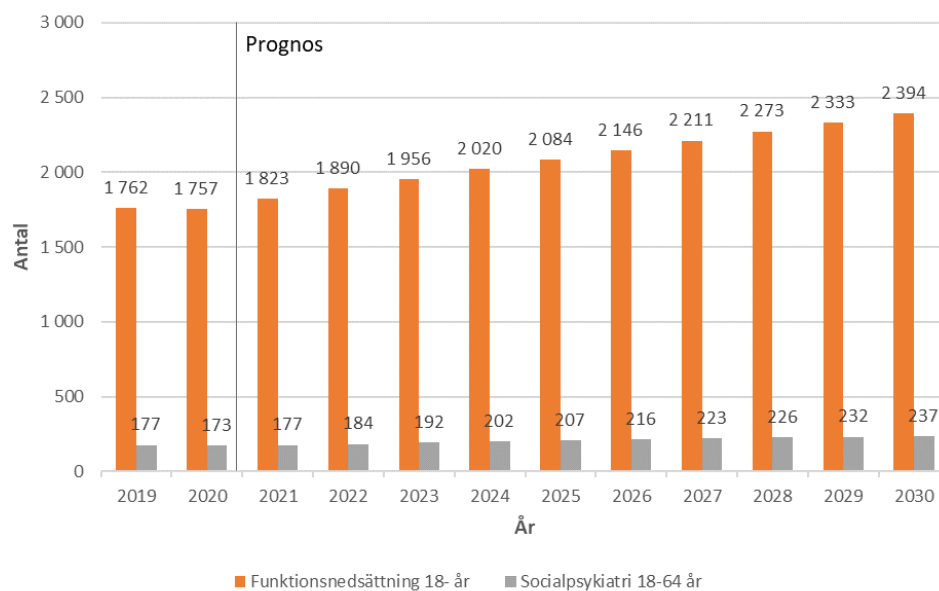
Diagram 12 Antal personer i behov av BSS i september år 2020, och enligt prognos 2021–2030, uppdelat på ålder



Den största gruppen återfinns inom verksamhetsområdet funktionshinder (FH). Här förväntas antalet personer med behov av BSS att öka från 1 757 år 2020 till cirka 2 390 år 2030. I genomsnitt motsvarar det en ökning med ungefär 60 personer per år under prognosperioden.

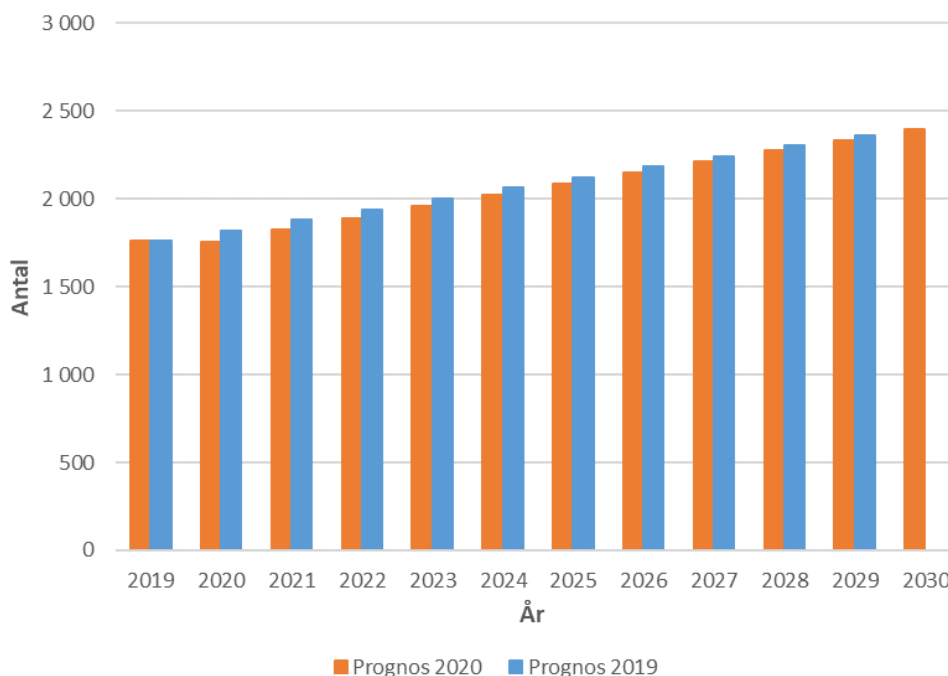
Inom verksamhetsområdet socialpsykiatri (SP) beräknas behovet av BSS öka från 173 personer år 2020 till cirka 237 personer år 2030. I snitt motsvarar det en ökning med ungefär 6 personer per år under perioden 2021–2030 eller cirka 37 procent på 10 års sikt.

Diagram 13 Antal personer i behov av BSS september 2019 och september 2020 samt enligt prognos 2021–2030 uppdelat på verksamhetsområde



I Diagram 14 redovisas det prognostiserade behovet av BSS inom verksamhetsområdet FH i årets prognos (orangea staplar) och förra årets prognos (blå staplar). Diagrammet visar att 2019 års prognos har ett något högre utfall för samtliga år under prognosperioden. Detta kan förklaras av att 2019 års prognos prognostiserade en ökning för det första prognosåret, 2020. I själva verket minskade dock antalet i behov av BSS mellan åren 2019 och 2020. Ökningstakten i årets prognos är dock något högre och på sikt så kommer de båda prognoserna därför att närma sig varandra.

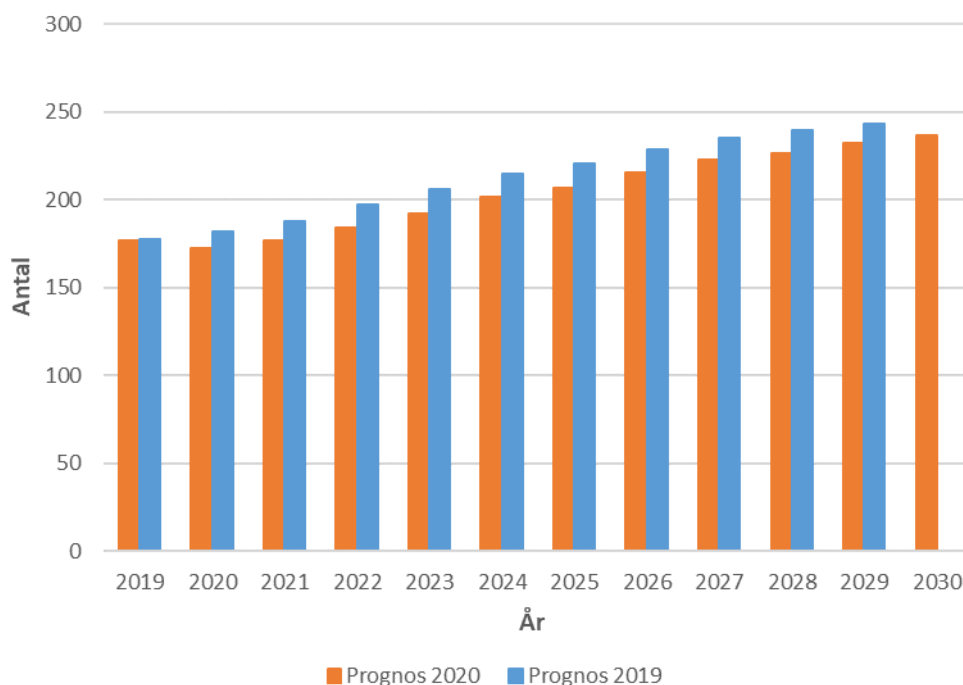
Diagram 14 Antal personer i behov av BSS inom FH enligt prognos 2020 och prognos 2019



I Diagram 15 redovisas det prognostiserade behovet av BSS inom verksamhetsområdet SP i årets prognos (orangea staplar) och förra årets prognos (blå staplar).

Inom SP har antalet i behov av BSS minskat något mellan åren 2019 och 2020, från 177 till 173 personer. Även här utgår alltså årets prognos från ett lägre antal år 2020, vilket förklarar varför 2019 års prognos ligger på en något högre nivå för samtliga år. Ökningstakten i årets prognos är till största del i linje med förra årets prognos.

Diagram 15 Antal personer i behov av BSS inom SP enligt prognos 2020 och prognos 2019

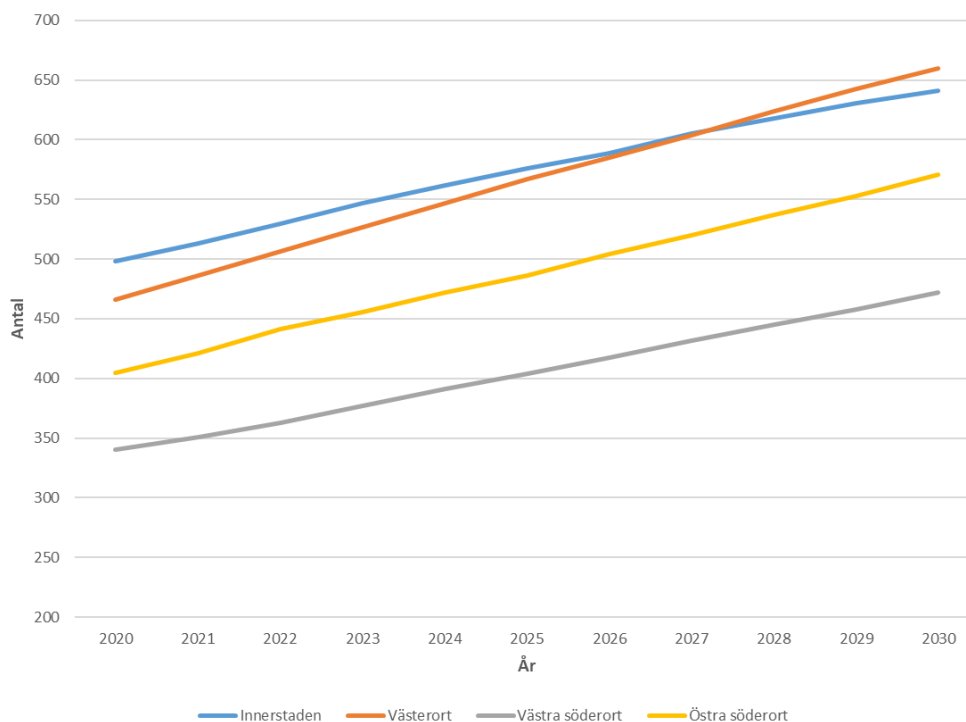


7.2 Stadens planeringsregioner

I detta avsnitt presenteras resultatet uppdelat på stadens fyra planeringsregioner Innerstaden, Västerort, Västra söderort och Östra söderort.

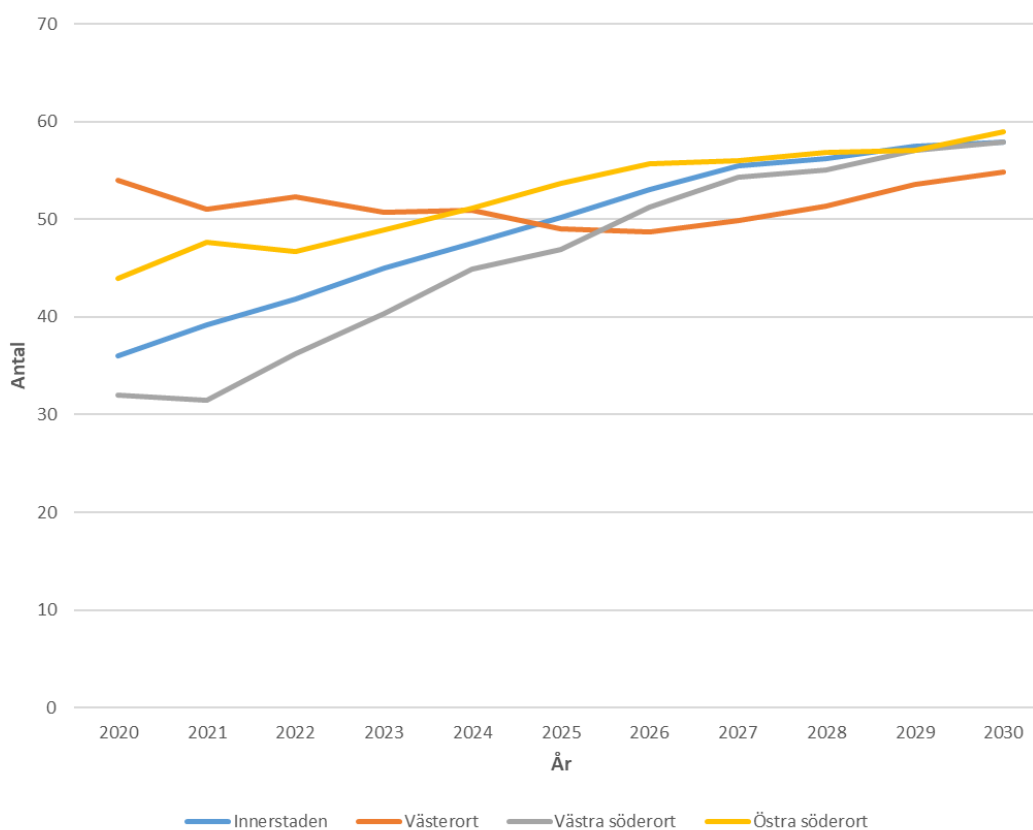
För verksamhetsområdet FH har samtliga fyra planeringsregioner en likartad utveckling med ett ökat behov under hela prognosperioden. Snabbast utveckling under prognosperioden förväntas ske i Västerort där behovet väntas öka från 466 personer år 2020 till 660 personer år 2030. Därefter följer Östra söderort och Västra söderort som ökar från 404 till drygt 570 respektive 340 till drygt 470 personer under prognosperioden. I Västerort och Östra söderort sker den starkaste utvecklingen av befolkningen i åldrarna 20–25 år, åldrar då inflödet till BSS är som högst inom FH. För Innerstaden är ökningstakten något lägre, här ökar antalet från 498 till omkring 640 personer under prognosperioden. Enligt stadens befolkningsprognos förväntas Innerstaden ha en svagare utveckling av befolkningen i åldrarna 20–25 år jämfört med övriga regioner, vilket bidrar till en lägre utvecklingstakt i prognosen över BSS. I Innerstaden kan den lägre utvecklingstakten av behovet av BSS även förklaras av inflödet generellt sett är lägre i regionen jämfört med övriga planeringsregioner.

Diagram 16 Antal personer i behov av BSS inom FH (18+ år) per planeringsregion i september 2020 samt enligt prognos 2021–2030



För verksamhetsområdet SP har Innerstaden, Västra söderort och Östra söderort en relativt likartad utveckling under prognosperioden. För de två förstnämnda regionerna ökar behovet under hela prognosperioden, 2021–2030, även om ökningstakten avtar mot prognosperiodens slut. I Östra söderort förändras behovet marginellt de första två åren; sedan sker en ökning under resten av prognosperioden med en avtagande ökningstakt mot slutet. Jämförelsevis många boende idag är inom åldrarna 44–64 år. Den avtagande trend som sker i planeringsområdena kan delvis förklaras av att befolkningsökningen i dessa områden minskar för denna åldersgrupp mot slutet av prognosperioden. I Västerort skiljer sig utvecklingen mot de andra planeringsregionerna, här minskar istället behovet av BSS under första halvan av prognosperioden. Först under prognosperiodens sista år ökar antalet. Behovet vid prognosperiodens slut ligger på samma nivå som dagens. Att Västerort har en avvikande utveckling kan förklaras av åldersstrukturen hos de boende i dagläget. Dels befinner sig relativt många i åldrarna från 60 år och uppåt, vilket innebär att en relativt stor andel i Västerort kommer att åldras ut ur målgruppen för prognosen som stäcker sig till 64. Dels är antalet i åldrarna 40 år och nedåt, där utfödesrisken är högre, relativt många. Detta tillsammans med att Västerort har en jämförelsevis låg andel som infödar in i BSS bidrar till en lägre utvecklingstakt i prognosen för Västerort.

Diagram 17 Antal personer i behov av BSS inom SP (18–64 år) per planeringsregion i september 2020 samt enligt prognos 2021–2030



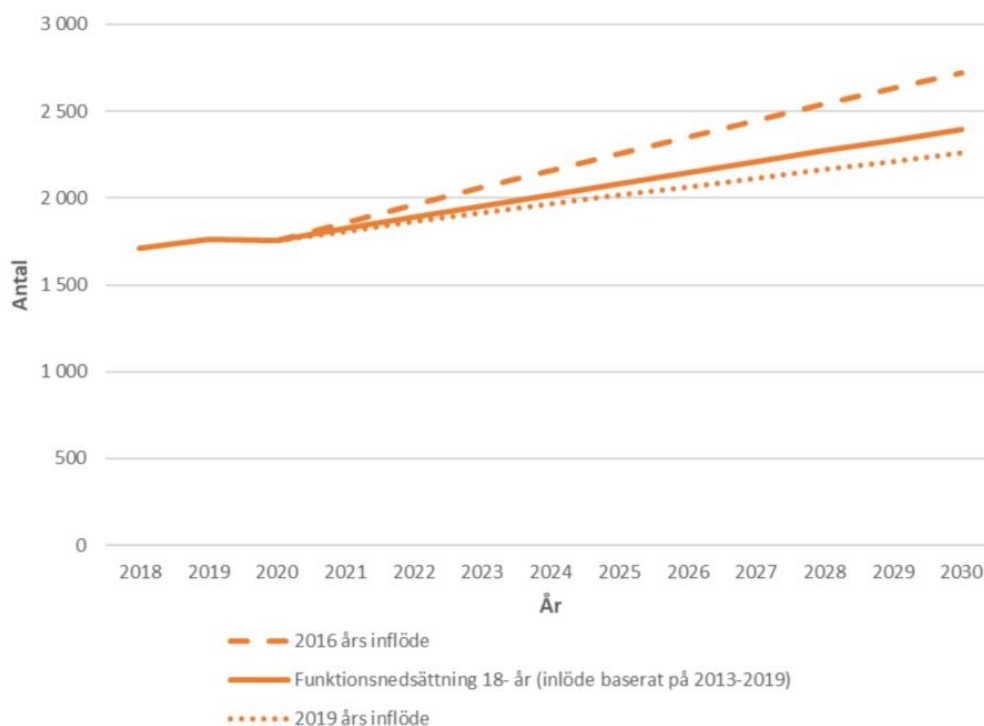
Utöver stadens fyra planeringsregioner finns det även ett antal personer som har socialförvaltningen som biståndsbeslutande förvaltning. Den 30 september 2020 uppgick dessa till 50 personer inom FH och 8 personer inom SP. Ingen separat prognos presenteras för denna grupp utan de antas uppgå till 50 respektive 7 personer under hela prognosperioden.

8 Osäkerhet i prognosen

I föregående avsnitt redovisas prognosen baserat på de antaganden som presenteras i avsnitt 6, Antaganden i 2020 års prognos. Kortfattat innebär det ett antagande om att personer i behov av BSS kommer flöda in och ut enligt samma mönster som för åren 2013–2019 (inflöde) respektive 2014–2018 (utflöde). Som har konstaterats tidigare finns dock relativt stora variationer mellan de enskilda åren, framför allt vad det gäller inflödet till beslut om BSS.

I Diagram 18 presenteras prognosen för FH men med olika antaganden om inflöde. Dels redovisas prognosen baserat på 2013–2019 års inflöde, dels redovisas prognosen baserat på det år med lägst respektive högst inflöde. För verksamhetsområdet FH var inflödet som lägst under 2019 och som högst under 2016. Vid prognosperiodens slut innebär det en skillnad mellan de båda prognoserna på cirka 460 personer i behov av BSS.

Diagram 18 Antal personer i behov av BSS inom FH baserat på olika antaganden om inflöde



I Diagram 19 redovisas motsvarande för verksamhetsområde socialpsykiatri. Även här var inflödet som lägst under 2019 och baseras prognosen på detta års inflöde kommer behovet av BSS att minska under prognosperioden. Högst var inflödet under 2017 och baseras prognosen istället på detta års inflöde kommer behovet istället öka. Skillnaden mellan de båda prognoserna uppgår år 2030 till cirka 100 personer i behov av BSS:

Diagram 19 Antal personer i behov av BSS inom SP baserat på olika antaganden om inflöde

