

Kvalitetsarbete samt vissa resultat i den kommunala grundskolan 2022

Uppdrag och förutsättningar

Enligt skollagen ska varje huvudman systematiskt och kontinuerligt planera, följa upp och utveckla utbildningen. Staden har beslutat att detta krav på ett dokumenterat kvalitetsarbete ska redovisas i form av en bilaga till verksamhetsberättelsen.

I denna bilaga presenteras en kortfattad resultatanalys för stadens egna grundskolor samt underlag och arbetsformer för det systematiska kvalitetsarbetet. För att ta del av mer utvecklade presentationer hänvisas till verksamhetsberättelsen 2022 (huvudtext) och till verksamhetsplanen 2023.

Grundskoleavdelningen ansvarar för drift och utveckling av stadens verksamhet i egen regi inom förskoleklass, grundskola, grundsärskola, fritidshem och fritidsklubb.

Den kommunala skolverksamheten är omfattande. I stadens 143 kommunala grundskolor gick i januari 2022 ungefär 76 000 elever, varav cirka 8 400 elever i förskoleklass, och i den kommunala grundsärskolan gick cirka 1 000 elever. I fritidshemmet (förskoleklass till och med årskurs 3) var det cirka 33 900 elever och i den öppna fritidsverksamheten för elever i årskurs 4–6 cirka 12 400 elever.

Kvalitetsarbetets underlag och källor

För att kunna uttala sig om verksamhetens måluppfyllelse behövs olika former av underlag och källor. Underlagen består av olika kvantitativa uppgifter hämtade från stadens egna elevdatabaser och Skolverkets eller SCB:s statistik kring måluppfyllelse på skolnivå. Detta är exempelvis uppgifter om behörighet, meritvärden, betyg och resultat på nationella prov.

Utöver dessa mer hårda data utgör enkäter till elever och vårdnadshavare en viktig mätare på elevers och vårdnadshavares uppfattningar om skolornas arbetsmiljö, inflytande, arbetssätt med mera.

Ovanstående sammanställningar utgör i sin tur de viktigaste underlagen för skolornas interna kvalitets- och utvecklingsarbete och där uppföljningar och analyser har presenterats i ILS-webben i form av tertialrapporter och verksamhetsberättelser.

Inför tertialrapport 2 (T2) görs en första analys av resultatutvecklingen. Denna analys tillsammans med skolornas datasammanställningar och resultatanalyser på skolnivå utgör huvudunderlaget för de resultatdialoger som förs mellan grundskolechef och respektive skolas

ledningsgrupp. De genomförda resultatdialogerna har i sin tur gemensamt följts upp av grundskolans ledning och ger ett samlat underlag för analys och fortsatt arbete.

Merparten skolor genomför egna resultatdialoger på sin skola mellan skolledning och arbetslag eller enskilda lärare. Skolornas resultatdialoger utvecklas över tid och innehållet, formerna och strukturen justeras allteftersom för att de ska bli så givande som möjligt.

Den kommunala grund- och grundsärskolans resultat

Sammanfattande resultat

Betygsresultaten i årskurs 9 i år är på ungefär samma nivå som 2021 och resultaten har varit på ungefär samma nivå sedan 2018. Glädjande är att en positiv utveckling skett under de senaste åren på Järva.

För samtliga betygsmått rör det sig om höga nivåer ur ett historiskt perspektiv. Resultaten exklusive nyanlända i årskurs 9 är också på ungefär samma nivå som 2021 och även de har varit på samma nivå sedan 2018.

Resultatspridningen mellan skolor i årskurs 9 utifrån elevernas socioekonomiska förutsättningar är fortsatt stor. Den har dock minskat något de två senaste åren och spridningen är för närvarande den minsta under den senaste tioårsperioden.

I årskurs 9 är det små skillnader mellan flickors och pojkars resultat till flickornas fördel och situationen har varit ungefär densamma sedan 2018, förutom för det genomsnittliga meritvärdet där flickor har ett klart högre resultat. Noteras bör att det i år inte finns några skillnader mellan flickor och pojkar för behörigheten till yrkesprogram för de elever som går i skolor med minst gynnsamma socioekonomiska förutsättningar. Tidigare har flickorna periodvis haft ett högre resultat än pojkarna i denna grupp.

Betygsresultaten i årskurs 6 är något lägre i år jämfört med 2021. Det finns en nedåtgående trend, bortsett från det genomsnittliga meritvärdet, för betygsresultaten i årskurs 6 sedan 2016. Även i årskurs 6 är resultatspridningen utifrån socioekonomiska förutsättningar fortsatt stor och har varit på ungefär samma nivå sedan 2017. I årskurs 6 är könsskillnaderna något större till flickornas fördel jämfört med i årskurs 9 och det är ett stabilt mönster över tid.

Metodanmärkning

Fokus i analysen ligger på årets resultat, men det kommer också att presenteras tidsserier över resultatutvecklingen. I sammanställningen redovisas betygsresultaten i årskurs 6 och 9, och nationella prov för årskurs 3.

För att förstå utbildningens kvalitet är resultatutveckling över tid mest givande men hänsyn behöver tas till om det finns förändringar över tid när det gäller den elevgrupp som mäts. Framför allt 2016, men även 2017, var antalet till Sverige nyanlända elever betydligt högre än normalt. De flesta av de nyanlända eleverna i årskurs 9 var pojkar. Elever som är nyanlända till Sverige har svårt att nå kunskapsmålen under sina första år i svensk skola eftersom de allra flesta inte har några kunskaper i svenska när de kommer till Sverige. Därför är 2016 och 2017

inte bra jämförelseår när man ska koppla resultaten till kvalitet. Ett sätt att komma runt problematiken är att också väga in resultatsiffrorna exklusive nyanlända elever. Däremot är de fem senaste årens resultat jämförbara utifrån elevernas förutsättningar.

Om inget annat anges är betygssiffrorna för årskurs 9 de officiella betygssiffrorna från Skolverket. Resultatmått för årskurs 6 är Stockholms stads egna uträkningar eftersom Skolverket enbart redovisar resultat per ämne på kommunnivå. Resultatmättet andel behöriga till yrkesprogram räknas ut på samma sätt som i årskurs 9, men eleverna är förstas inte formellt behöriga till ett yrkesprogram.

Betygsresultat årskurs 9

Det finns tre övergripande resultatmått i grundskolans årskurs 9: andel behöriga till yrkesprogram (den lägsta behörigheten till gymnasieskolan)¹, genomsnittligt meritvärde² och andel som uppnått kunskapskraven i samtliga ämnen³. I tabellen nedan redovisas resultaten sedan 2016. Vid en jämförelse över tid sticker resultaten för 2016 (främst) och 2017 ut som klart negativa. Som nämndes ovan var antalet nyinvandrade elever ovanligt högt dessa två år.

Tabell 1: *Betygsresultat totalt 2016–2022, årskurs 9, (inom parentes riksgenomsnittet)*

	2016	2017	2018	2019	2020	2021	2022
Andel behöriga till yrkesprogram (%)	82,4 (83,1)	84,7 (82,5)	86,9 (84,4)	87,4 (84,3)	87,8 (85,6)	88,4 (86,2)	88,1 (85)
Andel som uppnått kunskapskraven i samtliga ämnen (%)	74,4 (71,9)	78,4 (74,1)	79,2 (75,6)	80,5 (75,5)	79,8 (76,1)	79,5 (76,1)	80,2 (74,1)
Genomsnittligt meritvärde	239 (224)	242 (224)	246 (229)	250 (230)	250 (231)	248 (232)	249 (229)

Samtliga tre resultatmått är på ungefär samma nivå som föregående år och sedan 2018 är trenden att resultaten är stabila. Det är också resultatnivåer som är på en hög nivå historiskt sett (se även figur 1 nedan).

Noteras kan att Stockholms stad sedan 2017 för samtliga resultatmått legat klart över riksgenomsnittet..

Hur ser då siffrorna ut exklusive nyanlända elever och elever med okänd bakgrund? Nyanlända elever definieras som elever som varit mindre än 4 år i svensk skola och elever med okänd bakgrund som vanligen är nyanlända elever och som har tillfälliga personnummer.

Tabell 2: *Betygsresultat totalt, 2016–2022, årskurs 9, exklusive nyanlända (0–4 år) och elever med okänd bakgrund.*

	2016	2017	2018	2019	2020	2021	2022
Andel behöriga till yrkesprogram (%)	92,5	92,3	92,1	91,4	91,7	91,8	91,7
Andel som uppnått kunskapskraven i samtliga ämnen (%)	83,7	85,8	84,2	84,5	83,4	82,9	83,6
Genomsnittligt meritvärde	255	256	255	257	257	254	256

¹ För behörighet till yrkesprogram krävs minst godkänt i matematik, engelska och svenska/svenska som andraspråk samt i ytterligare fem ämnen.

² Meritvärdet beräknas på maximalt 17 ämnen, där ämnet moderna språk kan läggas till som ett 17:e ämne om eleven har läst det. Maximalt meritvärde är 340 poäng.

³ Måttet beskriver om eleven har fått godkänt betyg i de ämnen som ingår i elevens utbildning.

Jämfört med totalresultaten framträder en något annorlunda bild när man ser på behörigheten till yrkesprogram (exklusive nyanlända och elever med okänd bakgrund). Resultaten har legat på ungefär samma nivå sedan 2016, även om de minskat något. Årets resultat är på samma nivå som 2020.

Andelen elever som uppnått kunskapskraven i samtliga ämnen har 2022 ökat något jämfört med föregående år, men är fortsatt något lägre än åren 2017 till 2019.

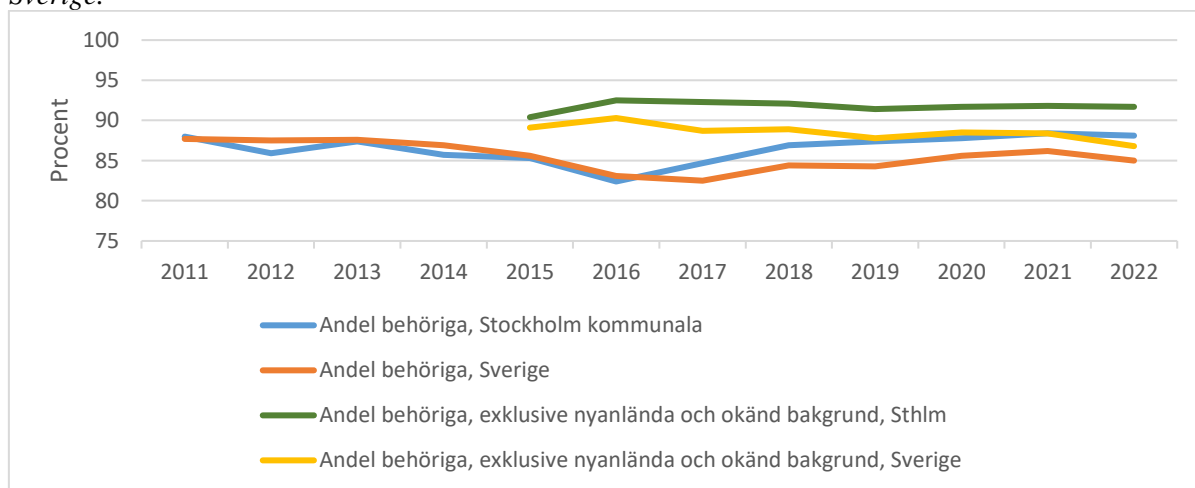
Det genomsnittliga meritvärdet har legat på samma nivå sedan 2016.

I figur 1 nedan visas andel behöriga till yrkesprogram totalt och exklusive nyanlända och elever med okänd bakgrund både för Stockholms stad och för Sverige totalt. För andel behöriga totalt hade mellan 2011 och 2015 både Stockholm och Sverige en negativ trend och med något undantag låg resultaten på samma nivå i Stockholm och Sverige.

Sedan 2017 har trenden för Stockholm varit svagt positiv men trenden planade ut i år. Andelen behöriga för de senaste fyra åren har varit högre än för åren 2012–2015. Även för Sverige har trenden varit positiv sedan 2017. Stockholms resultat har legat något över Sverige sedan 2017.

För behörigheten exklusive nyanlända och elever med okänd bakgrund ligger Stockholms siffror något över Sveriges, och det finns inte siffror längre tillbaka än 2015 med denna uppdelning.

Figur 1: Andel behöriga till yrkesprogram 2011–2022, Stockholms kommunala skolor och totalt Sverige.

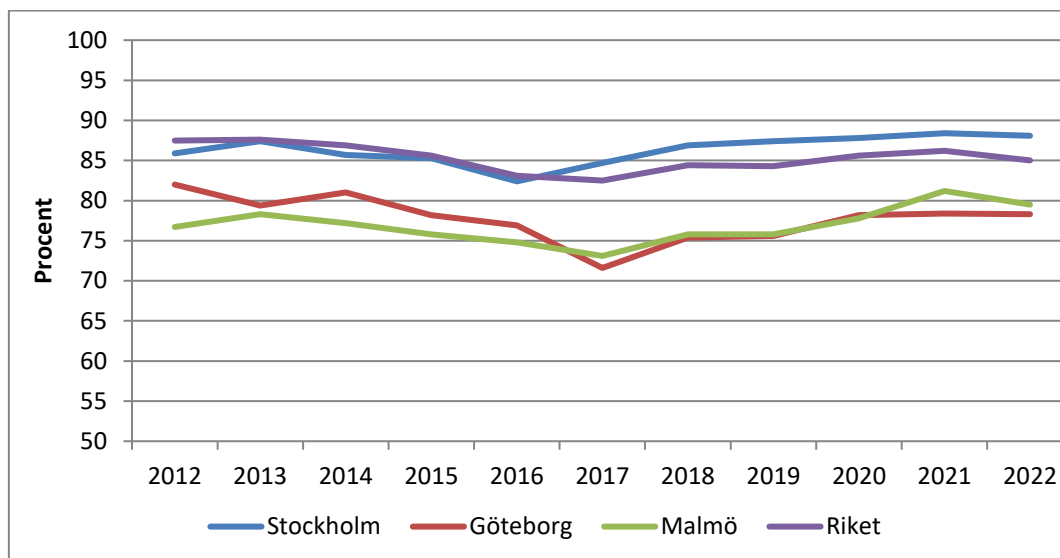


Betygsresultat i jämförelse mellan Stockholm, Göteborg och Malmö

För att jämföra resultaten över tid mellan Stockholms, Göteborgs och Malmös kommunala grundskolor används här måttet andelen behöriga elever till gymnasieskolans yrkesprogram, se figur 2 nedan. Här framgår att Stockholm uppvisar högre resultat än både Göteborg och Malmö. Stockholm låg fram till 2016 i paritet med rikets resultat, men de senaste sex åren har Stockholms resultat varit högre. Det kan även noteras att behörigheten till yrkesprogram har minskat på riksnivå och i Malmö jämfört med föregående år medan resultaten för Stockholm och Göteborg ligger kvar på ungefär samma nivå. Även för de två övriga resultatmått i

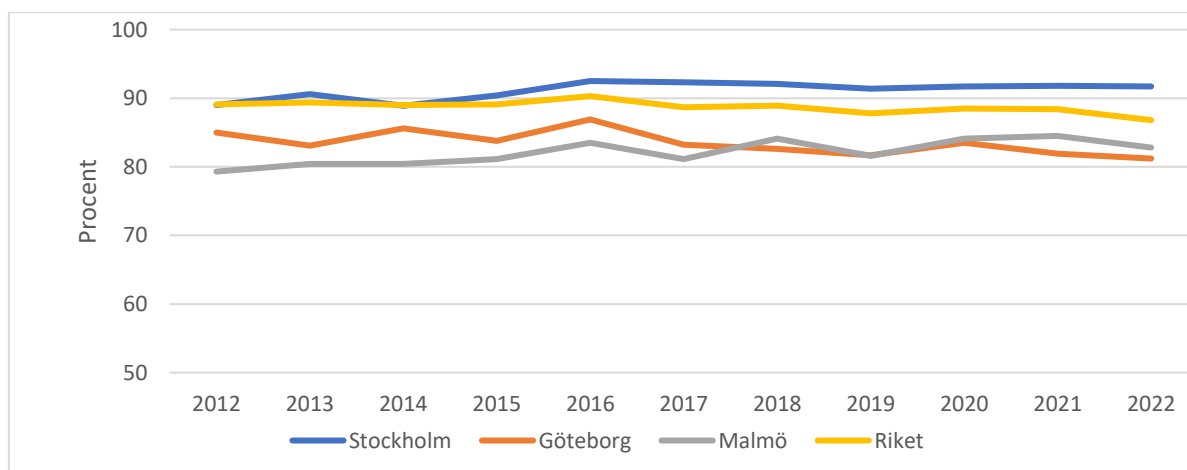
årskurs 9 (genomsnittligt meritvärde och andel elever som har uppnått kunskapskraven i samtliga ämnen) har Stockholm högre resultat än Göteborg och Malmö under samma period.

Figur 2: Andel behöriga till yrkesprogram (årskurs 9), Stockholms kommunala skolor i jämförelse 2012-2022 (Källa: Skolverket)



Stockholm har också högre resultat jämfört med Göteborg och Malmö i de kommunala grundskolorna när man exkluderar nyinvandrade elever och elever med okänd bakgrund.⁴ I figur 3 nedan visas resultaten för andel behöriga till yrkesprogram. Sedan 2015 är också resultatet högre jämfört med riket.

Figur 3: Andel behöriga till yrkesprogram exklusive nyinvandrade elever och elever med okänd bakgrund (årskurs 9), Stockholms kommunala skolor i jämförelse 2012-2022* (Källa: Skolverket)



*2012 är det första året som det finns siffror redovisade.

⁴ Nyinvandrade elever har kommit till Sverige de senaste fyra åren. De har inte bott i Sverige eller gått i svensk skola tidigare. Elever med okänd bakgrund saknar uppgift om personnummer, t.ex. om de ännu inte blivit folkbokförda i Sverige.

Betygsresultat årskurs 6

Samtliga resultatmätt för årskurs 6 är Stockholms stads egna uträkningar eftersom Skolverket enbart redovisar resultat per ämne på kommunnivå. Resultatmättet andel behöriga till yrkesprogram räknas ut på samma sätt som i årskurs 9 men eleverna är förstås inte formellt behöriga till ett yrkesprogram.

Resultatmått (undantaget genomsnittligt meritvärde) hade mellan 2016 och 2020 en nedåtgående trend, som bröts 2021. I år är dock resultaten något lägre än förra året. Främst noterbar är den minskade andelen elever som har uppnått kunskapskraven i samtliga ämnen och det är en tydlig nedåtgående trend sedan 2016.

Även på nationell nivå har det funnits en liknande trend med lägre betygsresultat i årskurs 6 över tid. Det enda officiella betygsmåttet som redovisas av Skolverket är andelen som uppnått kunskapskraven i samtliga ämnen och i tabellen nedan finns för riksnivån samma trend som för Stockholm. Stockholm ligger dock på en högre nivå än Sveriges totala resultat. Det genomsnittliga meritvärdet har legat på ungefär samma nivå sedan 2019.

Tabell 3: *Betygsresultat årskurs 6, 2016–2022, inom parentes riksgenomsnittet.*

	2016	2017	2018	2019	2020	2021	2022
Andel behöriga till yrkesprogram (%)	89,0	87,6	86,8	86,6	85,0	86,8	85,7*
Andel som uppnått kunskapskraven i samtliga ämnen (%)	82,1 (79,2)	81,5 (77,7)	78,7 (77,1)	77,6 (73,9)	76,2 (73,5)	76,6 (73,7)	75,7 (72,4)
Genomsnittligt meritvärde (16 ämnen)	224	224	223	228	227	231	229*
Genomsnittligt meritvärde (17 ämnen)				237	236	240	239*

*Dessa siffror är exkluderat en skola där det inte finns korrekt redovisning. Det kan därför ske mindre justeringar.

I tabellen nedan redovisas siffror för resultaten för årskurs 6 exklusive nyanlända och elever med okänd bakgrund. Skolverket publicerar enbart siffror för andelen som uppnått kunskapskraven och övriga siffror är från förvaltningen. Därav de kortare tidserierna för de två övriga resultatmått då det tidigare inte funnits tillförlitliga siffror i detta urval. Andel som uppnått kunskapskraven i samtliga ämnen har även här haft en negativ trend sedan 2016.

Andel behöriga till yrkesprogram och det genomsnittliga meritvärdet har minskat något 2022 jämfört med 2021.

Tabell 4: *Betygsresultat årskurs 6, 2016–2022, exklusive nyinvandrade elever (0–4 år) och elever med okänd bakgrund*

	2016	2017	2018	2019	2020	2021	2022
Andel behöriga till yrkesprogram (%)				89,3	87,9	89,5	88,2*
Andel som uppnått kunskapskraven i samtliga ämnen (%)	85,2	84,4	81,6	80,8	79,7	79,5	78,7
Genomsnittligt meritvärde (17 ämnen)				241	241	245	242*

*Dessa siffror är exkluderat en skola där det inte finns korrekt redovisning. Det kan därför ske mindre justeringar.

Nationella prov

Nationella prov utgör centrala indikatorer för bedömning av måluppfyllelse och genomförs i årskurs 3, 6 och 9. År 2020 och 2021 genomfördes de nationella proven enbart i begränsad omfattning och det finns inga officiella resultat. För 2021 genomfördes enbart proven för årskurs 3. Det finns inte heller några officiella siffror för det nationella provet i matematik 2018. Det är därför något ofullständiga tabeller.⁵

Över lag är det stabila resultat över tid men i årskurs 6 och årskurs 9 är det försämrade resultat i svenska som andraspråk. Något lägre resultat i ett SO-ämne för 2022 kan noteras jämfört med senast provet genomfördes.

Tabell 5: *Andel elever av samtliga elever som klarat minst godkännitnivån i nationella prov, årskurs 3, 6 och 9 2017-2022.*

Ämne	Åk	2017	2018	2019	2021	2022
Svenska/svenska som andraspråk	Åk 3	92	91	92	91	90
	Åk 6	94	95	95		93
	Åk 9	98	95	96		94
Svenska	Åk 3	95	93	94	94	93
	Åk 6	96	97	97		96
	Åk 9	98	98	98		97
Svenska som andraspråk/SVA	Åk 3	78	73	79	73	75
	Åk 6	82	79	82		76
	Åk 9	75	77	78		74
Matematik	Åk 3	94	93	91	89	90
	Åk 6	94	92	93		93
	Åk 9	89	i.u.	87		90
Engelska	Åk 6	97	97	98		97
	Åk 9	98	98	98		99
NO-ämne	Åk 9	94	96	95		94
SO-ämne	Åk 9	95	94	96		93

Resultat i förhållande till socioekonomiskt index

Forskning och statistik visar att det finns ett tydligt genomsnittligt samband mellan elevers socioekonomiska bakgrund och framgång i skolan. Resultaten kan därför vidare analyseras mot bakgrund av vilka socioekonomiska förutsättningar som eleverna på en skola har. Den analysen görs utifrån ett socioekonomiskt index på skolnivå. I indexet ingår om eleven invandrat till Sverige och i så fall invandringsår, vårdnadshavarnas utbildningsnivå, om vårdnadshavare uppstår ekonomiskt bistånd, och boende- och familjesituation (i vilken utsträckning eleven bor med vårdnadshavare), samt två strukturella variabler (i vilket område eleven bor och var skolan är belägen).⁶ Indexet är beräknat utifrån en statistisk modell utifrån vilka variabler som påverkar elevens skolprestationer.

⁵ Nationella prov i engelska, ett NO-ämne och ett SO-ämne skrivs inte i årskurs 3, och i årskurs 6 är nationella prov i ett NO-ämne och ett SO-ämne frivilliga.

⁶ Det är samma index som ligger till grund för den socioekonomiska resursfördelningen till skolorna.

Ett lågt socioekonomiskt index på en skola innebär att skolan generellt sett har en gynnsam förutsättning för ett bra resultat, och ett högt index signalerar att skolan har en ogynnsam förutsättning. Ett index på 100 är genomsnittet för Stockholms stad.

Betygsresultat årskurs 9

För att fortsätta undersöka förhållandet mellan socioekonomiska förutsättningar och betygsresultat har skolorna med årskurs 9 i Stockholms stad delats upp enligt två olika principer. I den första uppdelningen har skolorna delats i fyra lika stora grupper (kvartiler) utifrån det socioekonomiska indexet.⁷ Indelningen i kvartilerna sker efter indexet för aktuellt år, vilket innebär att det inte är exakt samma skolor som ingår i samma kvartiler för de olika åren.⁸ Det bör påpekas att i den tredje kvartilen är spridningen i socioekonomiskt index mellan skolorna stor då där finns skolor såväl med mer som mindre gynnsamma förutsättningar i förhållande till genomsnittet för Stockholms stad.

I den andra uppdelningen har grupperna fastställts utifrån fasta gränser och här är skolorna uppdelade i tre grupper: 1) Skolor med lägre index än 50, 2) skolor med index mellan 50 och 200, och 3) skolor med index över 200.

Det ska noteras att siffrorna i tabellerna är beräknade som skolornas genomsnitt, vilket inte tar hänsyn till hur många elever som går på varje skola. Resultatet i tabellerna blir därmed i första hand ett mått på hur resultaten mellan olika skolor utifrån socioekonomiska förutsättningar varierar. Ett vägt medelvärde, vilket beräknas utifrån hur många elever som går på varje skola, tar i större utsträckning hänsyn till skillnader mellan elever utifrån vilken typ av skola de går på.

Tabell 6: Betygsresultat, årskurs 9, 2020–2022 efter skolans socioekonomiska index (kvartiler), genomsnitt av skolresultat (ovägt medelvärde).

	Andel behöriga till yrkesprogram (%)			Andel som uppnått kunskapskraven i samtliga ämnen (%)			Genomsnittligt meritvärde		
	2020	2021	2022	2020	2021	2022	2020	2021	2022
Kvartil 1 (lägst index)	94,9	95,6	96,0	89,4	90,9	92,2	269	271	274
Kvartil 2	91,5	91,2	89,0	84,8	84,3	82,5	256	255	254
Kvartil 3	82,3	83,2	85,1	71,4	71,4	74,8	231	233	236
Kvartil 4 (högst index)	68,6	76,1	75,7	52,9	58,0	60,8	203	210	213

Det rör sig inte om några större förändringar i resultaten jämfört med förra året. Ett något lägre resultat kan dock noteras i kvartil 2 och ett något förbättrat resultat i kvartil 3.

I tabell 7 nedan redovisas resultaten när skolorna är indelade efter den fasta uppdelningen.

⁷ Socioekonomiskt index (ju högre index, desto sämre socioekonomiska förutsättningar) för skolorna i de fyra kvartilerna är för 2022: Kvartil 1 (16–42), Kvartil 2 (43–106), Kvartil 3 (108–221), Kvartil 4 (209–373). Det finns 17 skolor i kvartil 1 och 4 och 16 skolor i övriga kvartiler. Det finns något fler elever i de två första kvartilerna (runt 30 procent) jämfört med de två sista (runt 20 procent).

⁸ Det är dock inte några större förändringar som skett mellan dessa båda kategoriseringar när det gäller vilka skolor som tillhör de olika kvartilerna.

Tabell 7: Betygsresultat årskurs 9, 2020–2022 efter en fast uppdelning utifrån skolans socioekonomiska index (tre grupper), genomsnitt av skolresultat (ovägt medelvärde)⁹

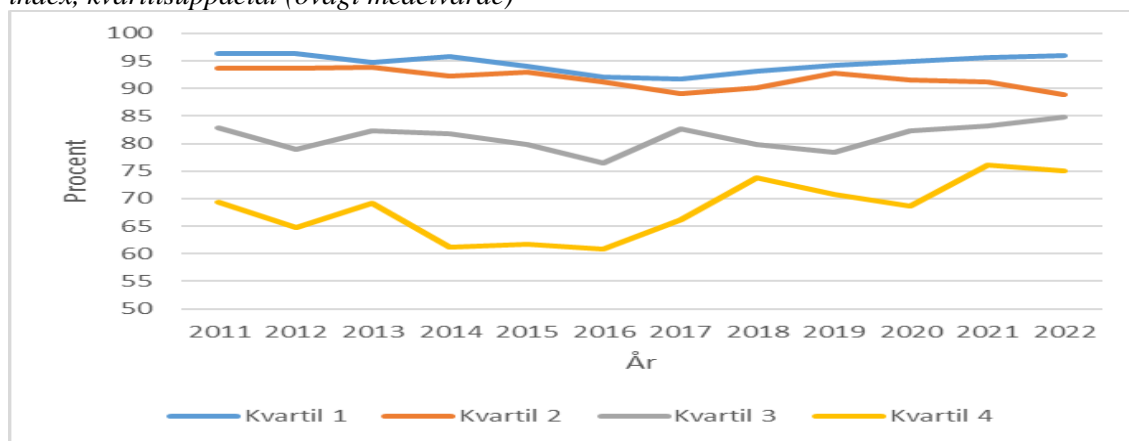
	Andel behöriga till yrkesprogram			Andel som uppnått kunskapskraven i samtliga ämnen			Genomsnittligt meritvärde (17 ämnen)		
	2020	2021	2022	2020	2021	2022	2020	2021	2022
Skolor med <50 i index	94,9	95,6	95,3	89,7	90,9	91,3	269	271	272
Skolor med 50–200 i index	88,7	87,8	86,6	81,0	78,5	78,3	248	245	244
Skolor med >200 i index	71,3	76,3	76,8	56,0	59,0	61,9	209	212	215

Även i denna uppdelning kan noteras att det inte är några större förändringar jämfört med föregående år. Andel behöriga till yrkesprogram har något lägre resultat i den andra gruppen (50 till 200 i index) och andel som uppnått kunskapskraven har ökat i gruppen skolor med höga index (över 200).

Sammantaget utifrån de olika resultatmått är bilden att spridningen i resultat är fortsatt stor mellan olika grupperingar av skolor och att det finns en tydlig socioekonomiskt baserad uppdelning. Samtidigt kan konstateras att de två senaste åren har skillnaden mellan skolorna i kvartil 1 och 4 varit den lägsta under hela tidsperioden (undantaget 2018). Det förklaras av högre resultat för skolorna i den fjärde kvartilen.

Värt att notera är också att trenden över fem år är att resultaten ökar i kvartil 1 och 3, men minskar i kvartil 2.

Figur 4: Andel behöriga till yrkesprogram (%), årskurs 9, 2011–2022 efter skolornas socioekonomiska index, kvartiluppdelat (ovägt medelvärde)



Vid en uppdelning (tabell 8 nedan) med skolor som har lägre respektive högre socioekonomiskt index än genomsnittet i Stockholms stad blir det också tydligt att den finns en positiv trend för de skolor som har index över stadens snitt (skolor som har över 100 i index).

Tabell 8: Andel behöriga till yrkesprogram årskurs 9, 2015–2022 efter skolornas socioekonomiska index, över och under genomsnittet i index (ovägt medelvärde).

	2015	2016	2017	2018	2019	2020	2021	2022
Skolor med <100 i index	92,3	90,2	89,2	91,4	92,5	93,4	93,4	93,8
Skolor med >100 i index	67,4	63,8	73,6	76,0	73,7	76,9	78,6	80,3

⁹ I den första gruppen ingår 13 skolor, i den andra gruppen 34 skolor och i den tredje 15 skolor.

I tabell 9 nedan redovisas resultaten exklusive nyanlända elever och elever med okänd bakgrund kvartilsuppdelat.

Tabell 9: *Betygsresultat, 2020–2022 årskurs 9, exklusive nyanlända (0–4 år) och elever med okänd bakgrund, efter skolornas socioekonomiska index, kvartilsuppdelat (ovägt medelvärde).*

	Andel behöriga till yrkesprogram (%)			Andel som uppnått kunskapskraven i samtliga ämnen (%)			Genomsnittligt meritvärde		
	2020	2021	2022	2020	2021	2022	2020	2021	2022
Kvartil 1 (lägst index)	96	96	97	90	89	93	271	268	276
Kvartil 2	95	94	93	88	87	86	262	260	260
Kvartil 3	87	87	90	76	76	79	240	242	244
Kvartil 4 (högst index)	76	82	80	59	65	64	213	221	219

Mönstret följer i stort sett det som gäller för resultaten för samtliga elever. Det finns en viss ökning i kvartil 1 och 3 och en viss minskning i kvartil 2 och 4.

Betygsresultat årskurs 6

I tabellen nedan (tabell 10) redovisas andelen behöriga till yrkesprogram för årskurs 6 utifrån socioekonomiskt index. Även här finns tydliga skillnader mellan skolornas resultat utifrån elevernas socioekonomiska förutsättningar.

Skolorna i kvartil 1 har haft stabila resultat sedan 2015. Kvartil 2 och 3 har en nedåtgående trend sedan 2015 men kvartil 2 har resultat på ungefär samma nivå sedan 2021. Skolorna i kvartil 3 har relativt stora variationer mellan olika år. Även i kvartil 4 är det variationer mellan olika år och det finns ingen riktigt tydlig trend.

Tabell 10: *Andel behöriga till nationellt program, årskurs 6, 2015–2022 utifrån skolornas socioekonomiska förutsättningar (ovägt medelvärde)¹⁰*

	2015	2016	2017	2018	2019	2020	2021	2022
Kvartil 1	95,0	95,1	93,1	93,5	94,2	94,5	94,2	94,7
Kvartil 2	91,7	92,4	92,7	93,1	90,8	88,9	89,8	90,1
Kvartil 3	85,2	82,2	84,7	80,4	82,3	78,6	81,0	79,9
Kvartil 4	70,3	73,6	68,8	68,0	68,6	66,6	72,9	68,9

Skillnader i betygsresultat mellan flickor och pojkar

I årskurs 9 är det historiskt sett en fördel för flickorna (tabell 11) och 2016 och 2017 var det stora skillnader mellan flickor och pojkar för betygsmåtten behörighet till yrkesprogram och andel som uppnått kunskapskraven i samtliga ämnen. En betydande anledning till att det var så stora skillnader mellan flickor och pojkar 2016 och 2017 var det ovanligt stora antalet nyanlända elever där den klart övervägande majoriteten var pojkar. Båda de åren har skillnaden mellan flickor och pojkar, om man exkluderar nyanlända elever och elever med okänd bakgrund, varit på ungefär samma nivå som tidigare. Därefter har skillnaderna varit relativt små och stabila.

¹⁰ För årskurs 6 ser kvartilindelningen och i fasta grupper något annorlunda ut jämfört med årskurs 7 till 9 eftersom det finns fler skolor som har årskurs 6. Socioekonomiskt index (ju högre index, desto sämre socioekonomiska förutsättningar) för skolorna i de fyra kvartilerna är för 2022: Kvartil 1 (15–29), Kvartil 2 (30–87), Kvartil 3 (88–199), Kvartil 4 (201–475). Det finns 29 skolor i varje kvartil, förutom i kvartil 2 där det finns 20 skolor. En skola ingår inte i redovisningen eftersom det blivit fel i inrapporteringen.

Noteras bör dock att skillnaden mellan flickors och pojkars genomsnittliga meritvärde är stort och har varit så under hela perioden.

Tabell 11: *Betygsresultat årskurs 9, 2016–2022, flickor och pojkar.*

		2016	2017	2018	2019	2020	2021	2022
Andel behöriga till yrkesprogram (%)	Flickor	89	89	88	88	89	88	89
	Pojkar	78	81	86	87	87	87	87
Andel som uppnått kunskapskraven i samtliga ämnen (%)	Flickor	81	83	81	82	81	80	81
	Pojkar	70	74	77	80	78	79	80
Genomsnittligt meritvärde	Flickor	257	261	257	260	262	257	257
	Pojkar	223	226	236	241	238	238	242

Skillnaderna mellan flickor och pojkar exklusive nyanlända och elever med okänd bakgrund är, bortsett från det genomsnittliga meritvärdet, något mindre och i stort sett jämnt i andel behöriga till yrkesprogram och andel som uppnått kunskapskraven i samtliga ämnen.

Tabell 12: *Betygsresultat årskurs 9, 2017–2022 exklusive nyanlända (0–4 år) och elever med okänd bakgrund, flickor och pojkar.*

		2017	2018	2019	2020	2021	2022
Andel behöriga till yrkesprogram (%)	Flickor	93	92	91	92	92	92
	Pojkar	92	92	92	91	92	91
Andel som uppnått kunskapskraven i samtliga ämnen (%)	Flickor	87	85	85	84	83	84
	Pojkar	85	83	84	83	82	84
Genomsnittligt meritvärde	Flickor	268	265	267	268	264	262
	Pojkar	246	246	247	246	245	250

Hur ser könsskillnaderna ut, utifrån ett socioekonomiskt perspektiv? Det redovisas i tabell 13 nedan. Redovisningen görs som ett vägt medelvärde, det vill säga tar hänsyn till hur många flickor och pojkar det går på skolorna.

Tabell 13: *Andel behöriga till yrkesprogram (%) årskurs 9, flickor och pojkar utifrån skolornas socioekonomiska index, 2016–2022 (vägt medelvärde)*

		2016	2017	2018	2019	2020	2021	2022
Kvartil 1	Flickor	97	96	94	94	96	94	96
	Pojkar	89	90	94	94	94	95	96
Kvartil 2	Flickor	96	93	93	92	92	92	92
	Pojkar	88	87	90	93	92	91	89
Kvartil 3	Flickor	85	89	83	79	84	86	86
	Pojkar	70	79	79	80	82	82	83
Kvartil 4	Flickor	67	70	77	72	72	79	74
	Pojkar	50	61	72	70	66	76	74

I årskurs 9 för behörigheten till yrkesprogram fanns det fram till i år, bortsett från de atypiska åren 2016 och 2017¹¹ en socioekonomisk dimension för könsskillnaderna. Det fanns i princip inga könsskillnader i kvartil 1 och 2, medan det fanns vissa skillnader till flickornas fördel i kvartil 3 och 4. I år finns det dock inga könsskillnader i kvartil 1 och 4, men vissa skillnader i kvartil 2 och 3. Det är för tidigt att säga om det är en tillfällig variation eller ett trendbrott.

¹¹ Att de åren är atypiska beror på att en mycket stor av de nyanlända eleverna under dessa två år var pojkar.

Utifrån tabellen kan man också utläsa att den socioekonomiska dimensionen är avsevärt starkare i sin påverkan på resultatet jämfört med den könsmissiga. För även om det historiskt sett funnits ett könsmissigt mönster i kvartil 3 och 4, så är skillnaden avsevärt större om man jämför flickor och pojkar i en kvartil med nästa. Flickornas resultat i en lägre kvartil är alltid klart lägre än pojkarnas i en högre, till exempel om man jämför pojkarna i kvartil 3 med flickorna i kvartil 4.

För det genomsnittliga meritvärdet (tabell 14 nedan) har flickorna högre resultat för samtliga kvartiler och skillnaden är ungefär lika stor i alla fyra kvartiler. Även här är det tydligt att den socioekonomiska påverkan är klart större än den könsmissiga.

Tabell 14: *Genomsnittligt meritvärde (17 ämnen,) årskurs 9, flickor och pojkar utifrån skolornas socioekonomiska index (kvartiler), 2017–2022, vägt medelvärde*

		2016	2017	2018	2019	2020	2021	2022
Kvartil 1	Flickor	277	284	274	279	281	279	278
	Pojkar	256	250	258	261	259	259	266
Kvartil 2	Flickor	269	267	267	267	269	264	264
	Pojkar	241	239	243	249	247	246	247
Kvartil 3	Flickor	241	255	242	239	246	244	246
	Pojkar	199	217	218	222	220	224	227
Kvartil 4	Flickor	203	210	219	220	217	223	217
	Pojkar	158	176	202	202	188	205	207

I årskurs 6 (tabell 15 nedan) är könsskillnaderna något tydligare, här finns det skillnader för samtliga resultatmått för alla år.

Tabell 15: *Betygsresultat årskurs 6, 2016–2022, flickor och pojkar.*

		2016	2017	2018	2019	2020	2021	2022
Andel behöriga till yrkesprogram (%)	Flickor	90	90	88	88	87,5	88,5	87*
	Pojkar	88	85	86	85,5	83	85	84,5*
Andel som uppnått kunskapskraven i samtliga ämnen (%)	Flickor	84	85	81	80	79	79	77,4
	Pojkar	81	79	76	76	73	75	74,1
Genomsnittligt meritvärde (16 ämnen)	Flickor	233	236	246	238	240	240	239*
	Pojkar	215	213	227	219	215	222	221*
Genomsnittligt meritvärde (17 ämnen)	Flickor				247	250	250	249*
	Pojkar				227	223	230	229*

*Dessa siffror är exkluderat en skola där det inte finns korrekt redovisning. Det kan därför ske mindre justeringar.

Analys av resultat och att öka likvärdigheten

Förvaltningen ser positivt på fortsatt höga resultat för eleverna i årskurs 9. Effekterna av pandemin kan därmed inte utläsas i elevernas kunskapsresultat och att grundskolorna är åter till närundervisning är en viktig faktor.

Förvaltningen har gjort en analys av nedgången i betygsresultat i årskurs 6. Nedgången gäller att andelen elever i årskurs 6 som har godkända betyg i alla ämnen har sjunkit under de senaste åren, både nationellt och i Stockholms stad. Förvaltningens analys visar att införandet av betyg i moderna språk år 2019 till viss del kan förklara att färre elever får godkända betyg i alla

ämnen i årskurs 6. Införandet av betyg i moderna språk kan dock bara förklara ökningen elever som saknar godkänt betyg i *ett eller två ämnen*. Att det även sker en ökning av gruppen elever som saknar godkända betyg i *tre eller fler ämnen* kan inte förklaras med införandet av betyg i moderna språk. Elever som saknar godkända betyg i tre eller fler ämnen består till stor del av pojkar på skolor som inte har gynnsamma socioekonomiska förutsättningar. Dock är det inte de eleverna som står bakom ökningen. Den största procentuella ökningen sker på skolor med gynnsamma socioekonomiska förutsättningar samt på skolor som har högstadium. I gruppen sker en ökning både bland flickor och pojkar. Analysen visar att det inte heller är ett enskilt ämne som driver den ökningen. Utifrån analysen av resultaten i årskurs 6 kan samtidigt konstateras att andelen höga betyg (betygen A eller B) och det genomsnittliga meritvärdet ökar. Detta kan tolkas som att det går allt bättre för vissa elever samtidigt som den grupp som har det svårt i skolan ökar.

På nationell nivå gällande betygen i årskurs 6 konstaterar Skolverket att det har skett vissa förändringar i jämförelser över tid som bör beaktas. Till följd av pandemin kunde inte de nationella proven genomföras i sin helhet under vårterminerna 2020 och 2021. Det innebär att det varit förändrade förutsättningar för betygssättning och bedömning som kan ha påverkat resultaten. Läsåret 2021/22 har de nationella proven återigen kunnat genomföras i sin helhet. En annan förändring är att antalet betygsatta ämnen över tid har ökat. Detta beror delvis på att den nya timplanen infördes hösten 2018, med erbjudande om moderna språk för alla elever i årskurs 4–6, precis som förvaltningen har noterat. Ökningen av antal betygsatta ämnen beror även på att andelen elever med blockbetyg i samhällsvetenskapliga ämnen, SO, och naturvetenskapliga ämnen, NO, har minskat över tid. Denna variation påverkar jämförbarheten i resultaten dels över tid, dels mellan län, kommuner och skolenheter.

Förvaltningen följer kunskapsutvecklingen i årskurs 6 och har ett pågående intensifierat arbete för att stärka undervisningskvaliteten i låg- och mellanstadiet. Arbetet med tidiga insatser utifrån mer kontinuerliga och systematiska uppföljningar av elever i förskoleklass och lågstadiet utgör en del av detta. Det handlar också om att säkra övergångarna mellan stadierna så att eleverna kunskapsmässigt har med sig det de behöver för att förflytta sig uppåt i skolsystemet. I detta sammanhang betonas vikten av att kommunicera och återkoppla mellan berörda pedagoger. Ibland kan även bedömarkompetensen påverka då vissa lärare i årskurs 6 endast sätter betyg var tredje år.

Likvärdigheten och att kunna kompensera för elevers och skolors olika socioekonomiska förutsättningar behöver fortsatt vara prioriterat. Betydelsen av dessa bakgrundsfaktorer är tydliga och arbetet med riktade insatser utifrån identifierade behov inom ramen för ett väl utvecklat systematiskt kvalitetsarbete ska fortsätta. Samtidigt som likvärdigheten är en fortsatt utmaning så är skillnaden i resultat mellan de skolor som har mest respektive minst gynnsamma förutsättningar de senaste två åren den lägsta under en tioårsperiod, med undantag av 2018. Anledningen är förbättrade resultat för skolorna med minst gynnsamma förutsättningar. Därtill, när det gäller elever i skolor i kvartil 4, så presterar pojkar i år lika höga resultat som flickor när det gäller behörigheten till gymnasiet. Förvaltningen bedömer att de valda insatserna ger effekt, vilket bland annat redovisas i ett särskilt avsnitt om Järva i verksamhetsberättelsen. Lärdomar från detta arbete sprids också vidare till andra skolor och områden.

Statsbidraget för likvärdig skola har fortsatt att användas strategiskt utifrån sitt syfte och har gett stärkta förutsättningar i utvecklingsarbetet. Det riktade stödet handlar övergripande om det

systematiska kvalitetsarbetet, kompetensutveckling, förstärkning av skolledning och elevhälsa samt stärkt stöd för elever i behov av särskilt stöd bland annat gällande regionala särskilda undervisningsgrupper.

Resultat i grundsärskolan

Vårterminen 2022 var totalt, inklusive fristående verksamheter och interkommunala elever, 158 elever från Stockholms stad mottagna i grundsärskolan i årskurs 9. I de kommunala skolorna var det, inklusive inkluderade elever, 91 elever i årskurs 9. Av dessa var 38 flickor och 53 pojkar.

Ungefär hälften läste enligt grundsärskolans ämnesområden och får endast omdömen. Av de som läste ämnen tog de flesta ut betyg. Totalt sattes 604 betyg för elever som läst enligt grundsärskolans läroplan i årskurs 9. Det är en ökning med 154 betyg från år 2021. Även om elevantalet i grundsärskolan som helhet ökat så är det tydligt att fler elever begär ut betyg vilket kan bero på att skolorna uppmuntrar vårdnadshavare till det. Antalet satta betygssteg i respektive ämne följer i stort år 2021 med en viss ökning från betyget E till betyget D. Det är för tidigt att dra några säkra slutsatser men höjningen kan bero på den satsning av utveckling av undervisningen som påbörjades under läsåret. Totalt sattes 21 betyg för elever mottagna i grundsärskolans årskurs 9 som läser ämnen utifrån grundskolans läroplan. Det kan ses som en relativt låg siffra då fler elever med kapacitet att klara en mer avancerad nivå bör få möjlighet att utmanas vidare i sitt lärande. De högre satta betygen har en spridning mellan samtliga ämnen men med en viss övervikt för praktiskestetiska ämnen.

Måluppfyllelsen kopplad till betygsresultat i grundsärskola är dock svår att följa upp då endast de elever som läser ämnen och där vårdnadshavarna begär att betyg ska sättas kan bedömas. Antalet som begär ut betyg varierar samtidigt från år till år och det skiljer sig också mellan olika skolor. Förvaltningen vill fortsatt att skolorna uppmuntrar vårdnadshavare att begära betyg och det är beslutat att skolorna ska använda sig av Miramodellen för att följa elevernas kunskapsutveckling.

Tabell 16: *Betyg i ämnen i grundsärskolan årskurs 9*

Betyg åk 9 vårterminen 2022	A	B	C	D	E	Totalt antal
Bild	2	7	25	16	9	59
Engelska	5	9	17	13	12	56
Hem- och konsumentkunskap	6	15	17	8	9	55
Idrott och hälsa	4	7	14	12	6	43
Matematik	5	4	15	22	11	57
Modersmål	1	3	4	4	4	16
Musik	6	4	12	14	18	54
NO	5	8	16	11	12	52
Slöjd	2	4	16	15	17	54
SO	3	8	16	13	12	52
Svenska	5	5	15	11	5	41
Svenska som andraspråk	0	1	5	2	5	13
Teknik	3	7	15	13	14	52
Totalt per betyg	47	82	187	154	134	604

Trygghet, trivsel, kunskap och inflytande

Grundskoleundersökningen

Den årliga grundskoleundersökningen har genomförts i början av 2022 och besvaras av elever i årskurs 2, 5 och 8 samt av vårdnadshavare till elever i förskoleklass och årskurs 2. Inom grundsärskolan besvaras enkäten av elever i årskurs 1-9 och av vårdnadshavare i årskurs 1-6.

Resultaten från grundskoleundersökningen redovisas utifrån tre index: *kunskap, inflytande samt trygghet och trivsel*. Indexen har en skala från 0 till 100. I tabellen nedan anges andelen positiva svar (4–5 på den 5-gradiga skalan) år 2022¹².

Tabell 1. Andelen positiva svar i procent per index år 2022. Inom parentes år 2021.

	Åk 2	Åk 5	Åk 8
Kunskap	87 (85)	76 (75)	56 (54)
Inflytande	85 (83)	79 (80)	67 (67)
Trygghet och trivsel	81 (80)	72 (70)	67 (64)

Samma övergripande mönster finns för resultaten som tidigare år. Andelen positiva svar är högst i årskurs 2, resultaten sjunker till årskurs 5 och är som lägst i årskurs 8.

Jämfört med förra året har resultaten ökat för flera av indexen och för flera av årskurserna. Indexet för kunskap har ökat med ett par procentenheter för alla årskurser jämfört med förra året och håller en svag positiv utveckling sedan år 2020. Även indexet för trygghet och trivsel har en liknande utveckling med en ökning på någon procentenhet jämfört med förra året samt med en positiv trend sedan några år tillbaka. För indexet inflytande ökar resultaten för elever i årskurs 2, medan de sjunker marginellt i årskurs 5 och är oförändrade i årskurs 8. Jämfört med några år bakåt i tiden är resultaten för inflytande sjunkande.

Trygghet och trivsel

I indexet *Trygghet och trivsel* ingår fyra påståenden för eleverna i årskurs 2: *Jag trivs i skolan, Jag känner mig trygg i skolan, Jag kan arbeta i lugn och ro på lektionerna (Det vill säga, jag upplever att jag under lektionstid kan fokusera på mina uppgifter, både ensam och i grupp)* samt *Jag tycker att det är en god arbetsmiljö på de flesta lektionerna*.

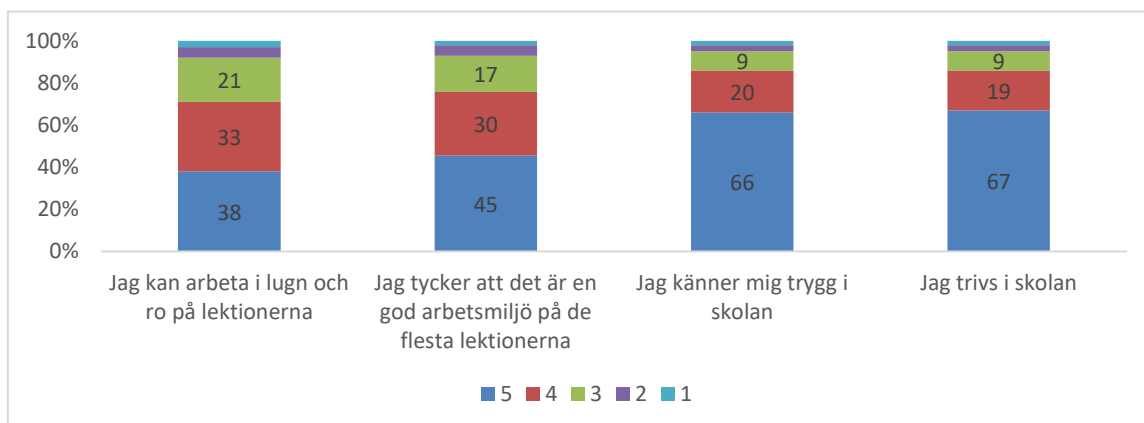
För eleverna i årskurs 5 och 8 ingår även *Jag tar mitt ansvar för att bidra till att det ska bli en god arbetsmiljö på lektionerna*.

För eleverna i årskurs 2 är resultaten något mer positiva jämfört med förra året. Andelen som svarar instämmande har ökat med en eller ett par procentenheter på samtliga påståenden.

Påståenden om trygghet och trivsel har ett högre resultat jämfört med påståenden om arbetsro och arbetsmiljö. 86 procent av eleverna i årskurs 2 svarar att de trivs och är trygga i skolan.

¹² Indexen är skapade utifrån ett antal påståenden som eleverna besvarar genom att ange hur väl de instämmer på en femgradig skala där 5 innebär att man instämmer helt och 1 att man inte instämmer alls. Det finns också möjlighet att svara ”Vet inte”. 4 och 5 på skalan räknas som positiva svar.

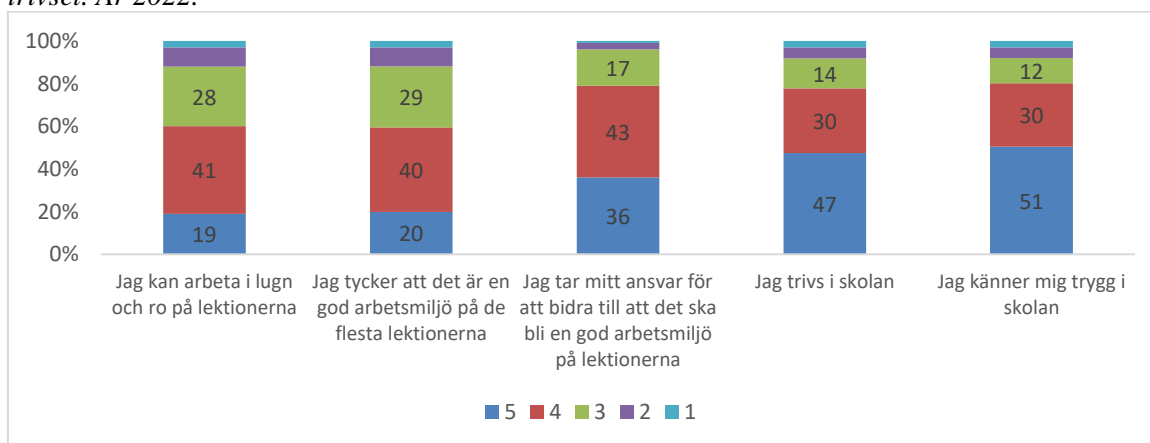
Diagram 1. Elever i åk 2. Fördelning av svaren för de påståenden som ingår i indexet trygghet och trivsel. År 2022.



Även bland eleverna i årskurs 5 har andelen som svarar positivt ökat för samtliga påståenden i indexet. Ökningen motsvarar någon procentenhet jämfört med 2021 och ytterligare någon jämfört med 2020. Det finns därmed en positiv trend för dessa påståenden sedan ett par år.

Precis som för eleverna i årskurs 2 svarar eleverna i årskurs 5 mer positivt på påståendena om trygghet och trivsel jämfört med de om arbetsro och arbetsmiljö. Andelen positiva svar (de som svarar instämmande) motsvarar 77 procent avseende trivsel och 81 procent avseende trygghet. Se diagram 2 nedan.

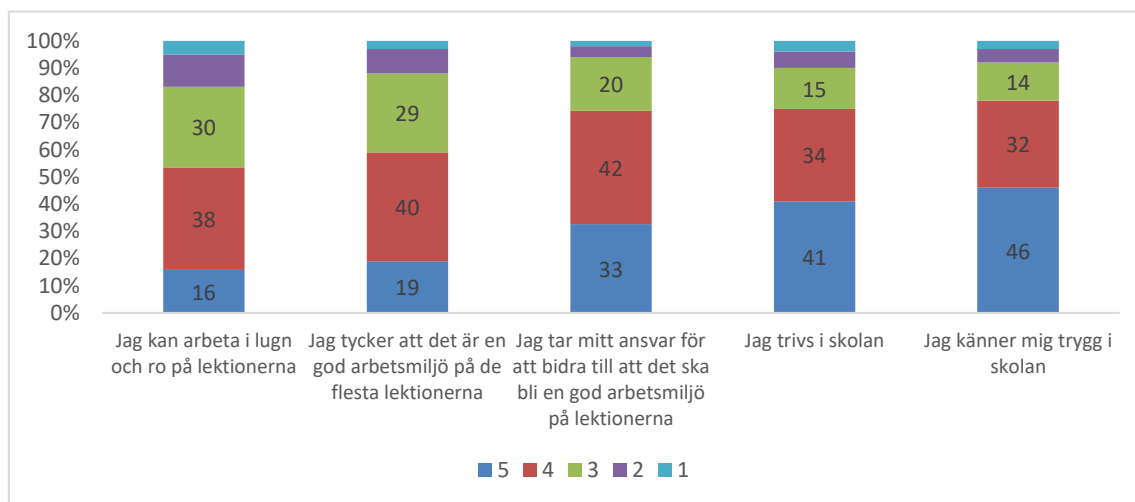
Diagram 2. Elever i åk 5. Fördelning av svaren för de påståenden som ingår i indexet trygghet och trivsel. År 2022.



Bland eleverna i årskurs 8 finns en marginell ökning jämfört med förra året avseende trygghet och trivsel. 75 procent instämmer i att de trivs i skolan och 78 procent att de är trygga.

En tydligare positiv utveckling syns för påståendena om arbetsro och arbetsmiljö. Andelen positiva svar har ökat, både jämfört med förra året och år 2020. I år svarar 54 procent att de kan arbeta i lugn och ro på lektionerna och 59 procent att det är en god arbetsmiljö på de flesta lektionerna. Resultaten i årskurs 8 har i jämförelse med föregående år förbättrats med 6 procentenheter både när det gäller elevernas upplevelse av att kunna arbeta i lugn och ro och upplevelsen av en god arbetsmiljö på de flesta lektionerna. Se diagram 3.

Diagram 3. Elever i åk 8. Fördelning av svaren för de påståenden som ingår i indexet trygghet och trivsel. År 2022.



Förvaltningen ser andelen stigande positiva svar på trygghet och trivsel som ett resultat av det gedigna arbete skolorna gör. Olika trygghetsfrämjande insatser görs på alla nivåer inom förvaltningen, exempelvis MVP, Agera tillsammans och främja närvaro. Det trygghetsskapande arbetet är en viktig faktor för en god psykisk hälsa för stadens elever. Att tryggheten ökar tros även vara en del i att också frågorna som rör arbetsro får något högre resultat i år. Att resultaten ska öka, i synnerhet bland de äldre eleverna, är ett fokusområde som skolorna arbetat med i flertalet år och som man nu kan se en effekt av. I årskurs 5 kan man se en positiv trend för påståendena om arbetsmiljö sedan ett par år tillbaka. Om det är början på en trend även för eleverna i årskurs 8 får kommande års resultat visa. Förvaltningen ser att detta tillsammans, i förlängningen, också bör leda till högre måluppfyllelse hos eleverna.

I detta index, liksom i de övriga indexen i grundskoleundersökningen, skulle resultaten vara än mer positiva om svarsalternativ 3 räknas som ett positivt svar. Till exempel i årskurs 8 gällande frågan om Jag kan arbeta i lugn och ro på lektionerna är 84 procent av eleverna positiva om svarsalternativ 3 räknas med. På samma sätt skulle i så fall 88 procent uppge att de tycker att det är en god arbetsmiljö på de flesta lektionerna.

Skillnader i resultat mellan pojkar och flickor

Skillnader mellan hur pojkar och flickor svarar varierar beroende på elevernas ålder.

Flickorna i årskurs 2 svarar i något högre utsträckning att de instämmer i de flesta av påståendena jämfört med pojkarna. Skillnaderna är dock små och rör sig om enstaka procentenheter.

Pojkarna i årskurs 5 svarar i något högre utsträckning än flickorna att de instämmer i påståendena. I många fall rör det sig om små skillnader till pojkarnas fördel.

Det finns några påståenden med större skillnader mellan könen. Dessa är *Jag trivs i skolan*, *Jag känner mig trygg i skolan* och *Jag vet vad jag behöver kunna för att nå målen*. Utmärkande är även påståendet *Jag tar mitt ansvar för att bidra till att det ska bli en god arbetsmiljö på lektionerna*. I det instämmer en betydligt större andel av flickorna.

Tabell 1. *Skillnader mellan svar från pojkar och flickor, årskurs 5. Andel som svarar att de instämmer i påståendet.*

	Pojkar	Flickor
Jag trivs i skolan	81	75
Jag känner mig trygg i skolan	85	78
Jag vet vad jag behöver kunna för att nå målen	75	68
Jag tar mitt ansvar för att bidra till att det ska bli en god arbetsmiljö på lektionerna	74	85

Bland eleverna i årskurs 8 är skillnaderna mellan könen större jämfört med de yngre eleverna.

De påståenden som har störst skillnader är *Jag trivs i skolan*, *Jag känner mig trygg i skolan* och *Jag vet vad jag behöver kunna för att nå målen*. Det är dessutom samma påståenden som har störst skillnader i årskurs 5. Dock har skillnaderna ökat till årskurs 8 jämfört med årskurs 5.

Endast när det gäller påståendet om att ta ansvar för en god arbetsmiljö på lektionerna instämmer flickorna i högre utsträckning än pojkarna.

Tabell 2. *Skillnader mellan svar från pojkar och flickor, årskurs 8. Andel som svarar att de instämmer i påståendet.*

	Pojkar	Flickor
Jag trivs i skolan	82	70
Jag känner mig trygg i skolan	85	73
Jag vet vad jag behöver kunna för att nå målen	59	44
Jag tar mitt ansvar för att bidra till att det ska bli en god arbetsmiljö på lektionerna	73	77

Kränkningar och trakasserier

Ungefär en av fem elever svarar att de har blivit illa behandlade på sin skola. Andelen är oförändrad de senaste tre åren. De yngre eleverna svarar i högre utsträckning än de äldre eleverna att de har blivit illa behandlade. Bland elever i årskurs 2 motsvarar det 23 procent, vilket är högre än elever i årskurs 5 (18 procent) och elever i årskurs 8 (14 procent).

Bland elever i årskurs 2 är det en större andel pojkar som svarar att de blivit illa behandlade. Bland elever i årskurs 5 och 8 är den andelen större bland flickorna.

Grundsärskoleundersökningen

Resultaten från grundsärskoleundersökningen presenteras, liksom de i grundskoleundersökningen, utifrån tre områden: *kunskap*, *inflytande* samt *trygghet och trivsel*.

Underlaget utgörs av 384 svar från elever på kommunala skolor. Svarsfrekvensen är 51 procent. Utifrån att det är en liten grupp, och en låg svarsfrekvens, bör resultaten tolkas med försiktighet.

Frågorna kan besvaras med alternativen ”Ja”, ”Ibland” eller ”Nej”. Det är även möjligt att svara ”Vet inte”. I diagrammen redovisas andel som svarar alternativet ”Ja”.

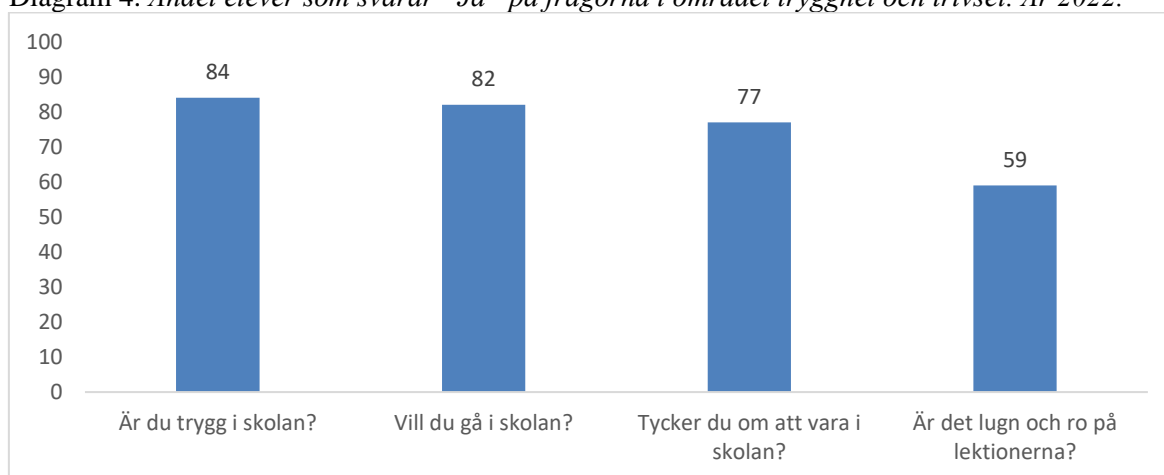
Trygghet och trivsel

I området trygghet och trivsel ställs följande frågor till samtliga elever: *Är du trygg i skolan*, *Vill du gå i skolan*, *Tycker du om att vara i skolan* och *Är det lugn och ro på lektionerna?*

Störst andel elever som svarar ”Ja” finns på frågan *Är du trygg i skolan* (84 procent). På frågan *Vill du gå i skolan* svarar 82 procent ”Ja” och *Tycker du om att vara i skolan* är motsvarande andel 77 procent.

Lägst andel som svarade ”Ja” finns på frågan *Är det lugn och ro på lektionerna* (59 procent).

Diagram 4. Andel elever som svarar ”Ja” på frågorna i området trygghet och trivsel. År 2022.



Genomgående är det höga resultat och en viss ökning ses i förhållande till föregående år. Det fortsatt något lägre resultatet angående just arbetsron visar att skolorna behöver fortsätta det kontinuerliga arbetet för att stärka arbetsron och elevernas upplevelse av denna.

Grundskoleundersökningen

Kunskap

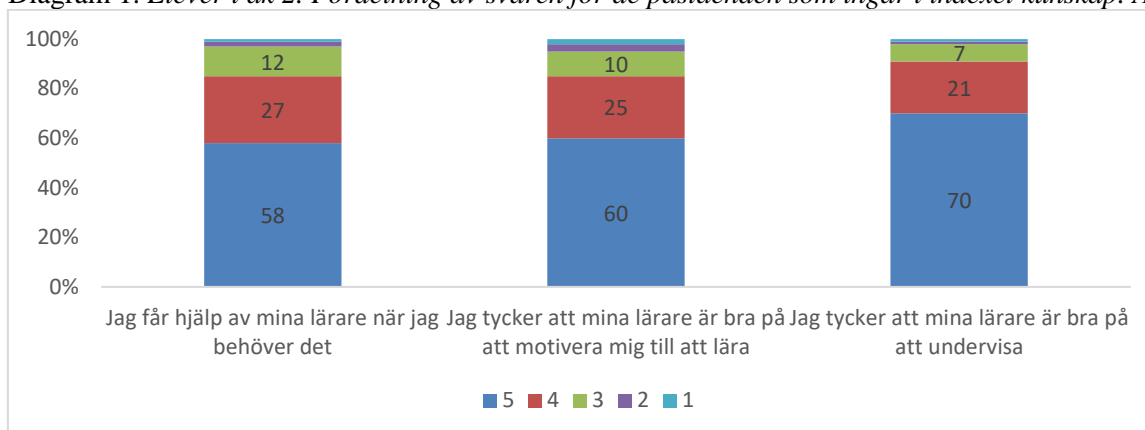
Det index som handlar om kunskap består för årskurs 2 av tre påståenden: *Jag får hjälp av mina lärare när jag behöver det*, *Jag tycker att mina lärare är bra på att undervisa* och *Jag tycker att mina lärare är bra på att motivera mig till att lära*.

För årskurs 5 och 8 ingår också: *Jag vet vad jag behöver kunna för att nå målen/kunskapskraven* och *Jag upplever att mina lärare förväntar sig att jag ska nå målen/kunskapskraven*.

Bland eleverna i årskurs 2 svarar mellan 85–91 procent instämmande i påståendena. Det är en något större andel jämfört med förra året.

En majoritet av eleverna i årskurs 2 svarar alternativ 5 på samtliga påståenden i indexet. Flest femmor har *Jag tycker att mina lärare är bra på att undervisa*, vilket 70 procent svarar. Se diagram 1.

Diagram 1. Elever i åk 2. Fördelning av svaren för de påståenden som ingår i indexet kunskap. År 2022.

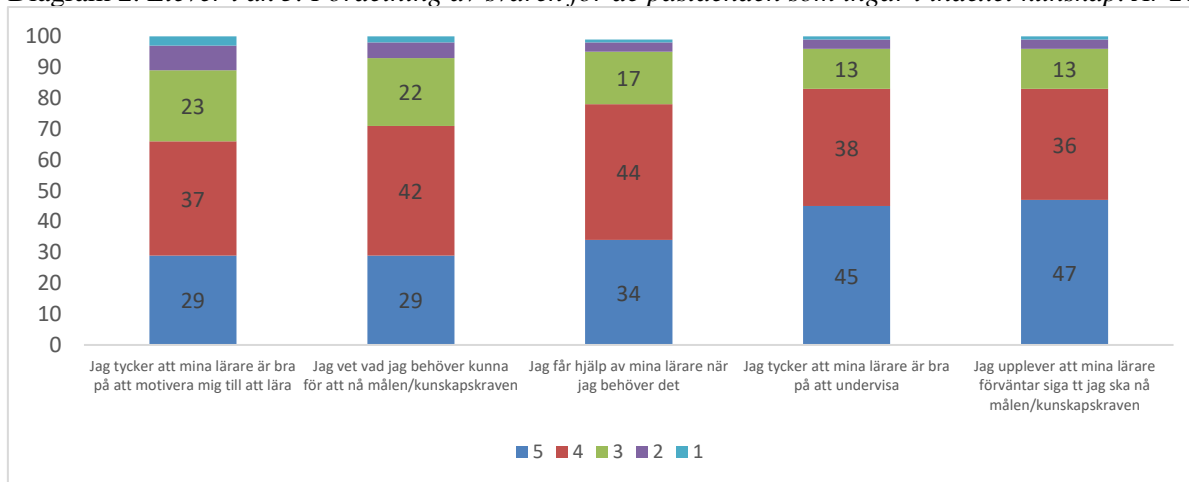


Bland eleverna i årskurs 5 har andelen positiva svar ökat för tre av de fem påståendena jämfört med förra året.

Högst resultat finns för *Jag tycker att mina lärare är bra på att undervisa* och *Jag upplever att mina lärare förväntar sig att jag ska nå målen*. För dessa påståenden svarar 8 av 10 elever att de instämmer.

Påståendet om lärarens förmåga att motivera har lägst andel elever som instämmer (66 procent). Se diagram 2 nedan.

Diagram 2. Elever i åk 5. Fördelning av svaren för de påståenden som ingår i indexet kunskap. År 2022.

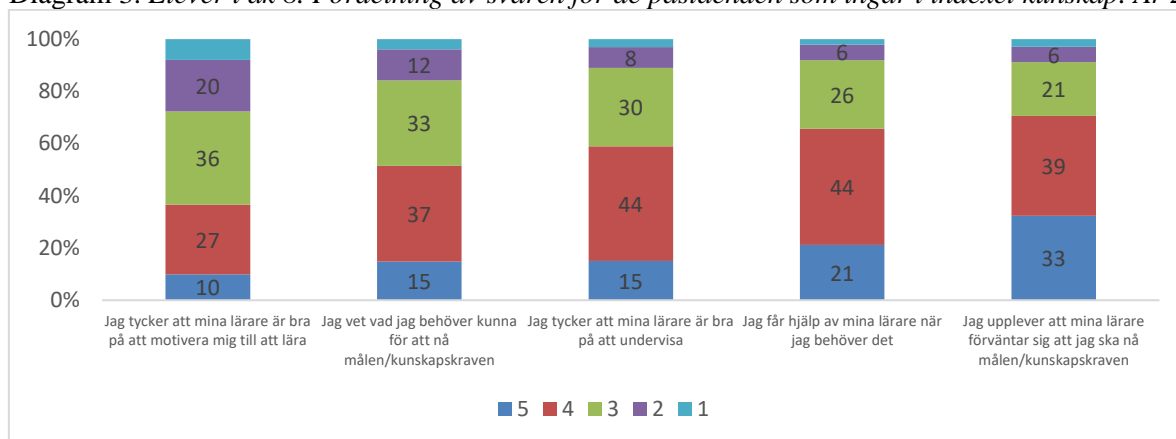


Bland eleverna i årskurs 8 har påståendena *Jag får hjälp av mina lärare när jag behöver det* och *Jag upplever att mina lärare förväntar sig att jag ska nå målen* högst resultat. Ungefär två tredjedelar av eleverna svarar instämmande på dessa påståenden.

Påståendet *Jag tycker att mina lärare är bra på att motivera mig till att lära* har lägst resultat. I det instämmer lite mer än en tredjedel av eleverna.

Andelen elever i årskurs 8 som svarar en femma är över lag låg på de flesta av dessa påståenden. Se diagram 3 nedan.

Diagram 3. Elever i åk 8. Fördelning av svaren för de påståenden som ingår i indexet kunskap. År 2022.



Totalt sett har indexet för kunskap ökat med ett par procentenheter för alla årskurser jämfört med förra året och håller en svag positiv utveckling sedan år 2020.

I årskurs 5 och 8 får frågan om *motivation* en lägre andel positiva svar jämfört med att *läraren är bra på att undervisa*. Detta svarsmönster sågs även 2021 och behöver lyftas ut till skolorna. Om skolorna kan arbeta med att höja motivationen hos eleverna borde det återspeglas i att de når högre resultat.

Att lärare har *höga förväntningar* på eleverna är något som forskningen visar ger effekt på resultaten och förvaltningen ser positivt på att stadens elever i hög grad upplever att deras lärare har höga förväntningar på dem.

Noteras bör, liksom föregående år, att ser man även till de elever som svarat mittenalternativet 3 som positivt, så träder en helt ny bild fram och andelen nöjda elever ökar markant, i synnerhet i årskurs 5 och 8.

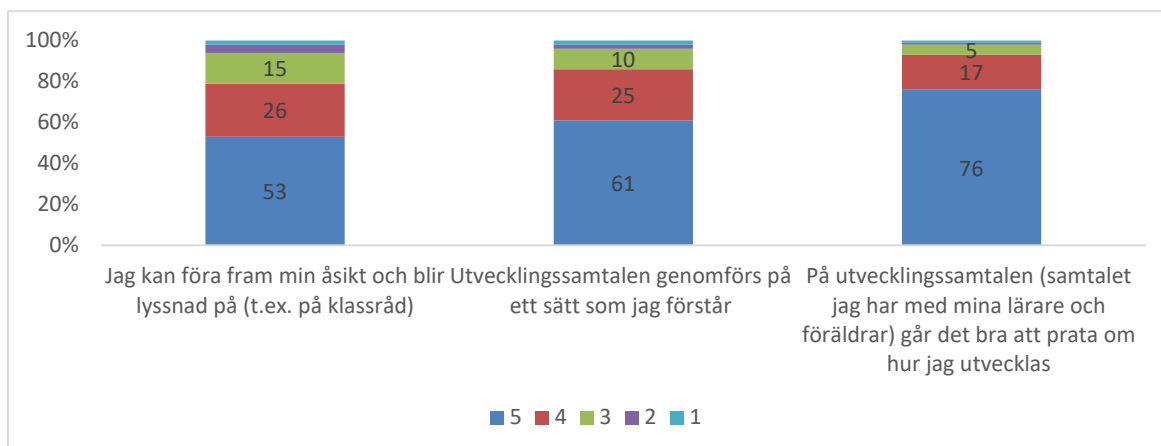
Inflytande

Indexet *Inflytande* består av påståendena *Jag kan föra fram min åsikt och blir lyssnad till*, *På utvecklingssamtalen pratar vi om vad jag gör bra och vad jag behöver förbättra* samt *Utvecklingssamtalen genomförs på ett sätt som jag förstår*.

För årskurs 5 och 8 ingår även påståendet *Jag är nöjd med det inflytande som jag har över mitt skolarbete*.

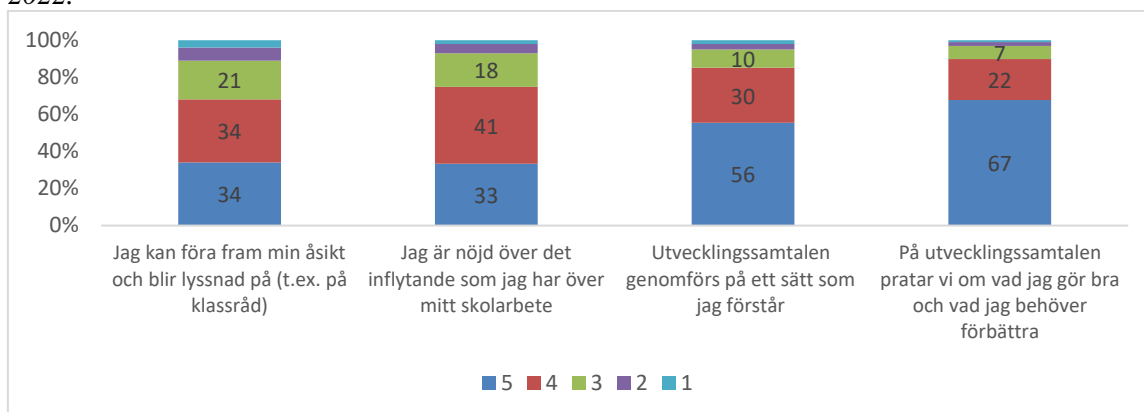
Bland eleverna i årskurs 2 har resultatet för detta index ökat något jämfört med förra året. Ökningen syns främst för de två påståendena som handlar om utvecklingssamtalet. Dessa påståenden har även en stor andel som har svarat en femma. Exempelvis svarar 76 procent av eleverna en femma på påståendet *På utvecklingssamtalen går det bra att prata om hur jag utvecklas*. Se diagram 4.

Diagram 4. Elever i åk 2. Fördelning av svaren för de påståenden som ingår i indexet inflytande. År 2022.



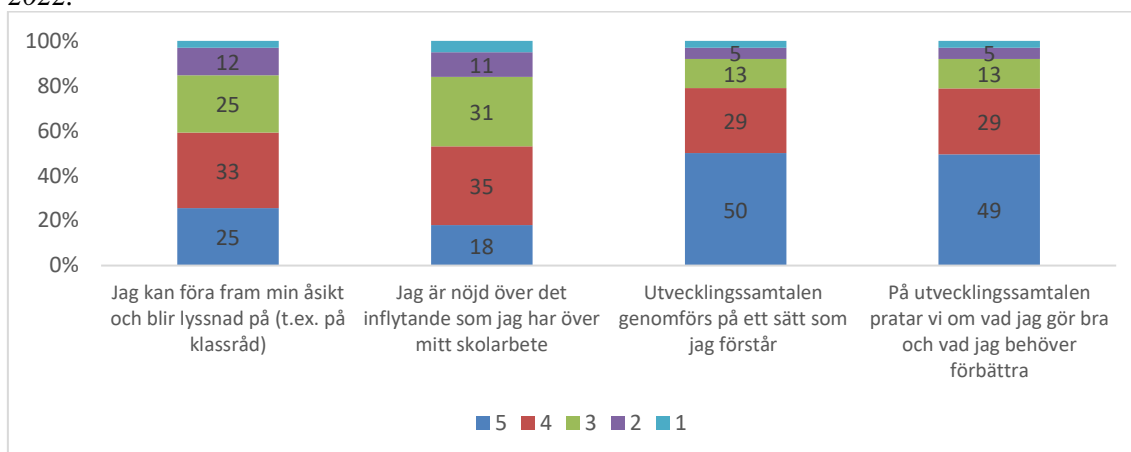
Bland eleverna i årskurs 5 har resultatet för indexet sjunkit marginellt. Bland annat sjönk resultatet med ett par procentenheter för påståendet *Jag kan föra fram min åsikt och blir lyssnad till*. Samtidigt ökade resultatet lika mycket för *Jag är nöjd med det inflytande jag har över mitt skolarbete*. Sammantaget rör det sig om små förändringar. För påståendena om utvecklingssamtalet är resultatet i princip oförändrade. Nästan 9 av 10 elever svarar positivt på de frågorna. Se diagram 5 nedan.

Diagram 5. Elever i åk 5. Fördelning av svaren för de påståenden som ingår i indexet inflytande. År 2022.



Indexet för eleverna i årskurs 8 är i princip oförändrat jämfört med föregående år. Precis som för årskurs 5 har påståendena om utvecklingssamtalet högre resultat jämfört med de som handlar om inflytande över skolarbetet och att bli lyssnad på. Bland eleverna i årskurs 8 är 8 av 10 nöjda med utvecklingssamtalet och lite mer än hälften är nöjda med möjligheten till inflytande och att bli lyssnad på.

Diagram 6. Elever i åk 8. Fördelning av svaren för de påståenden som ingår i indexet inflytande. År 2022.



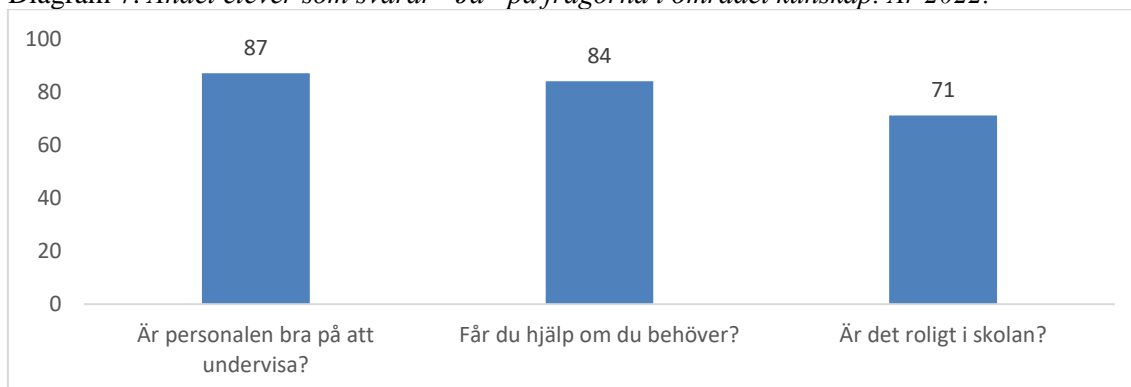
Då utvecklingssamtalen är ett viktigt forum för lärare att tillsammans med elev och vårdnadshavare diskutera elevens skolsituation och kunskapsinhämtning samt blicka framåt, är det positivt att det goda resultatet kvarstår sedan tidigare år. Många samtal genomfördes digitalt även under 2022 och om detta påverkar elevernas upplevelse går inte att säga ännu. Huruvida samtalen fortsatt kommer att hållas digitalt diskuteras på en del skolor. På frågan om inflytande behöver skolorna, även då en ökning av andelen positiva svar kan ses i år, fortsätta att arbeta för att stärka elevernas uppfattning och möjlighet om hur de kan påverka sin skolsituation.

Grundsärskoleundersökningen

Kunskap

Området kunskap består av frågorna: *Är det roligt i skolan*, *Får du hjälp om du behöver* och *Är personalen bra på att undervisa*. År 2022 svarar 87 procent ”Ja” på att personalen är bra på att undervisa. 84 procent svarar att de får hjälp om de behöver och 71 procent att det är roligt i skolan.

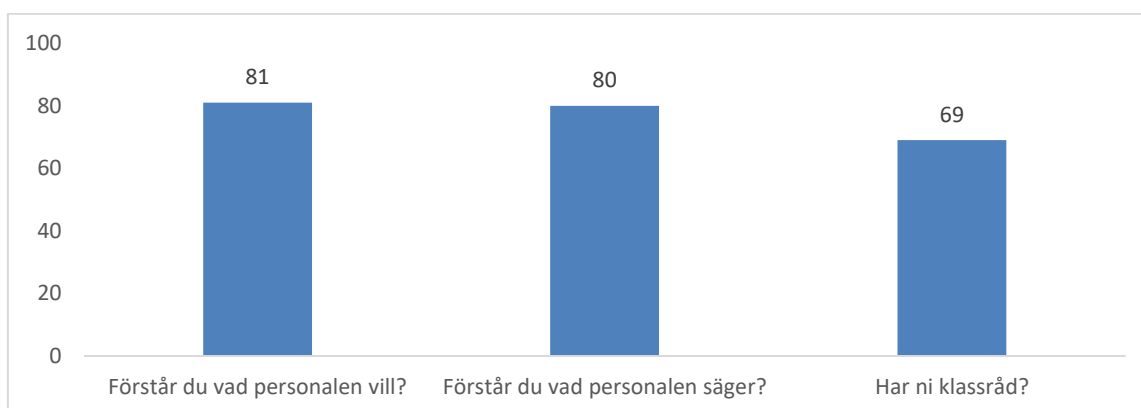
Diagram 7. Andel elever som svarar ”Ja” på frågorna i området kunskap. År 2022.



Inflytande

Området inflytande består av tre frågor: *Förstår du vad personalen säger*, *Har ni klassråd* och *Förstår du vad personalen vill*. Andelen elever som svarar ”Ja” är 81 procent på frågan om att förstå vad personalen vill. 80 procent svarar att de förstår vad personalen säger och 69 procent att de har klassråd.

Diagram 8. *Andel elever som svarar ”Ja” på frågorna i området inflytande. År 2022.*



Även då resultaten i de olika frågorna varierar är de över lag höga och visar att stadens elever i grundskolan är nöjda med den verksamhet som grundskolan erbjuder.

Förvaltningens stöd och åtgärder

Förvaltningens arbete på övergripande nivå har handlat om att stötta och ge förutsättningar för skolorna i arbetet kring trygghet, studiero och inflytande. Här kan nämnas kontinuerlig systematik i uppföljning och stöd kring arbetet med kränkande behandling, utbildningar kring personals befogenheter vid elevers ordningsstörande beteende, framtaget stödmaterial för beslut som rör barn samt kompetensutvecklingsinsatser när det gäller normkritik och våldspreventivt arbete. Förvaltningen tar årligen fram en rapport om trygghet och studiero i stadens skolor i syfte att bredda kunskaperna som ett underlag för det fortsatta arbetet. En stor vikt läggs även vid uppföljningar och dialog om skolornas resultat och arbete inom detta område, inte minst vid de årliga resultatdialogerna.

Kvalitetsarbetets genomförande och arbetsformer

För ökad måluppfyllelse och för att skapa mer likvärdiga skolor har förvaltningen fortsatt att utveckla det systematiska kvalitetsarbetet på både skol- och förvaltningsnivå. Arbetet har också fortsatt med att utveckla en tydlig process för förvaltningens systematiska kvalitetsarbete för att kunna genomföra en förbättrad intern samordning av stödinsatser. Insatserna riktas i allt större utsträckning till skolor med större utmaningar där utgångspunkten för arbetet är skolans egna identifierade utvecklingsområden.

Resultatdialoger

Resultatdialogerna är en väsentlig del i det systematiska kvalitetsarbetet och genomförs varje år mellan grundskolechef och skolläda. Ett nytt stöd för analys i skolans kvalitetsarbete har tagits fram för de skolor som vill använda. Sedan tidigare finns ett material med stödfrågor för analys med koppling till mål och indikatorer. För skolorna finns även en SKA-matris där skolan gör en självskattning av sitt systematiska kvalitetsarbete som kan användas vid dialogerna. För kvalitetssäkring på skolnivå finns en checklista för de planer och rutiner som ska finnas på varje skola.

Resultatdialogerna på huvudmannanivå förbereds från april och arbetet löper sedan på över året gällande upplägg, underlag och genomförande. Analys/slutsatser görs efter genomförandet och framåtsyftande åtgärder tas fram. En mer strukturerad form har i år genomförts när det gäller att tillsammans kunna dra slutsatser på aggregerad nivå för samtliga grundskolor i staden. Detta har underlättat analysen och dialogen med stödavdelningarna kring behov av åtgärder.

Ett grundskoleområde har genomfört resultatdialoger med två grundskolor samtidigt vilket skolorna har upplevt som ett lärorikt erfarenhetsutbyte.

Vid uppföljning och analys efter genomförda resultatdialoger är det tydligt att skolornas olika förutsättningar har stor betydelse för skolans måluppfyllelse men det har också visat sig att ett riktat stöd till skolor med stora utmaningar har gett resultat. Likvärdigheten är därmed fortsatt prioriterat. Det som också identifierades är vikten av att skolor är välskötta gällande både drift och utveckling och att det behöver utarbetas stöd till berörda skolor att nå dit. Att ledarskapet på olika nivåer i organisationen är av stor betydelse kan liksom tidigare konstateras. Vidare behöver elevinflytandet tydliggöras på varje skola, vad elevinflytande är och inom vilka ramar eleverna kan ha inflytande. Fortsatt fokus behöver även vara på att utveckla undervisningskvaliteten samt att skapa tillgängliga och anpassade lärmiljöer som kan möta elever i behov av stöd och särskilt stöd, främja elevers skolkärlighet och elevers psykiska hälsa. En fortsatt prioritet är undervisningskvaliteten specifikt i låg- och mellanstadiet, övergångar i ett F-9-perspektiv, och betyg och bedömning. Förvaltningen identifierade även att god kvalitet i fritidshemmet behöver definieras för att tydligare kunna arbeta mot en målbild och följa upp verksamheten. Utifrån dialogen med skolorna uppmärksammades även ett behov av att närmare undersöka hur resultatutvecklingen i matematik ser ut över tid samt att ta del av olika utvärderingar som gjorts.

Fördjupade resultatdialoger har genomförts områdesvis för skolor med grundsärskola. Syftet med dialogerna har varit att se övergripande tendenser och utvecklingsområden inom grundsärskolan och fokus har legat på kunskapsuppdraget. Resultatdialogerna har också fungerat som ett forum för skolorna att dela goda exempel och diskutera gemensamma frågeställningar. En sammanställning och bedömning av resultatet från resultatdialogerna har genomförts där fokus på att utveckla kvaliteten på undervisningen har blivit allt tydligare. Detta har också medfört efterfrågan på fortbildning från lärare och personal. Andra iakttagelser är att många skolor har växt snabbt under de senaste åren och har fått lägga mycket arbete på att anpassa sin organisation. Rekrytering och lokalbehov är en utmaning att lösa. Vikten av samarbete mellan lärare och elevassistenter har blivit tydlig och flertalet skolor behöver arbeta för en större inkludering av grundsärskolan i grundskolan.

Planering, uppföljning och analysstöd

Grundskolans ledningsgrupp har fortsatt att följa upp grundskolans prioriterade områden utifrån det årshjul som har tagits fram. Detta utgör ett komplement till resultatdialogerna och ger en förbättrad systematik i kvalitetsarbetet.

Som ett led i att utveckla det övergripande systematiska kvalitetsarbetet har förvaltningen fortsatt att göra skolorna delaktiga i planering och att tydliggöra uppdraget. För att skolorna ska ha så goda förutsättningar som möjligt för ett långsiktigt utvecklingsarbete och hållbara resultat har förvaltningen förtydligat att skolans verksamhetsplan behöver präglas av skolans egna

prioriterade målsättningar och valda strategier. Detta utifrån skolans egna analyser om skolans specifika behov av utveckling. Rektorer har på olika sätt fått återkoppling på sina verksamhetsplaner och på tertiärrapporter vid resultatdialogerna under hösten. Fokus är på det systematiska kvalitetsarbetet med kopplingen mellan mål, förväntat resultat, arbetssätt, resursanvändning, uppföljningar och analyser.

Förvaltningen har under året gett analysstöd till skolor och skolläda. Stödet ges främst genom tre olika forum:

- Workshops i systematiskt kvalitetsarbete vid tre tillfällen för utvalda skolor. Skolornas ledningsgrupper har fördjupat sig i systematiskt kvalitetsarbete, att formulera mål för sin verksamhet, uppföljning och analys. En omgång omfattande åtta skolor avslutades under våren och en ny omgång med lika många skolor är påbörjad i december.
- Rektorsnätverk i analys. Under fyra tillfällen har rektorer och biträda rektorer träffats för teoretisk och praktisk handledning i att genomföra egna undersökningar på sin skola,
- Resultatanalys för nya chefer. Nya chefer inom förvaltningen har fått stöd i hur de kan leda det systematiska kvalitetsarbetet på sina skolor.

Stadens kvalitetsutmärkelse

Ett sätt att utveckla och uppmärksamma det systematiska kvalitetsarbetet på skolnivå är att delta i stadens årliga kvalitetsutmärkelse. I år har tre nomineringar i kategorin skola utgjorts av kommunala grundskolor. Rågsveds grundskola vann kvalitetsutmärkelsen i kategorin skola och Matteusskolan fick ett hedersomnämmande för sitt systematiska arbete med bemötande, delaktighet och värdegrund.

Utvecklingsområden

Det förvaltningen strategiskt har prioriterat, och som bedöms ha betydelse, är att systematiskt utveckla undervisningskvaliteten, elevhälsans arbete att anpassa lärmiljöerna för att möta olika elevers behov samt kontinuerligt arbete för att nyanlända och flerspråkiga elever så snabbt som möjligt ska kunna tillgodogöra sig kunskaper på svenska språket. Vidare är samverkan med andra myndigheter såsom socialtjänst och polis ofta avgörande för att lyckas i arbetet med trygghet och problematisk skolfrånvaro.

Förvaltningen vill lyfta fram att stadens skolor har en positiv utveckling av kvalitet inom flera områden, de flesta elever trivs och känner sig trygga. Det som krävs är fortsatt riktade insatser till elever med utländsk bakgrund och det är också specifika insatser som förvaltningen riktar till skolor i socioekonomiskt belastade områden och resurssvaga elever som har gett resultat och som förvaltningen avser att fortsätta med. Detta omfattar både organisatoriska förändringar och resursallokering för olika satsningar.

Det förbättrade nuläget innebär att förvaltningen inte avser att göra större förändringar i prioriteringar utan fortsätter det inleda utvecklingsarbetet. Kunskapsuppdraget ska stå i fokus i stadens skolor och likvärdigheten behöver öka. För att ytterligare stärka elevernas kunskapsutveckling fortsätter förvaltningen att för grundskolans del fokusera på de prioriterade områdena systematiskt kvalitetsarbete, elevhälsa, mottagande och undervisning av nyanlända och flerspråkiga elever, kvaliteten i fritidshemmet samt digitalisering som ett verktyg för att

utveckla lärandet. Ett nytt prioriterat område för kommande år är grundsärskolans utveckling med utgångspunkt i kunskapsuppdraget och det systematiska kvalitetsarbetet. Denna strategi anser förvaltningen kommer att gynna alla elever, i synnerhet elever i socioekonomiskt svaga områden.

Bilaga 1, Resultat för stadens grundskolor år 2022 i jämförelse med 2021 och 2020

I tabellen är siffrorna hämtade från Skolverket. I några fall för andel behöriga till yrkesprogram har Stockholms stads siffror använts eftersom de exakta siffrorna inte redovisas av Skolverket (gäller när 1–4 elever på skolan *inte* är behöriga). Siffrorna är avrundade till heltal.

Skola	Genomsnittligt meritvärde (17 ämnen)			Andel behöriga till yrkesprogram (%)*			Andel godkända i alla ämnen (%)		
	2022	2021	2020	2022	2021	2020	2022	2021	2020
Stadens genomsnitt	249	248	250	88	88	88	80	80	80
Abrahamsbergsskolan	268	266	271	95	97	96	87	93	89
Adolf Fredriks Musikklasser	284	283	288	95	94	94	93	92	93
Akalla grundskola F-9	218	225	216	84	89	95	67	68	56
Alviksskolan	232	217	226	78	75	81	74	64	74
Aspuddens Skola	228	237	237	82	85	89	72	76	86
Bagarmossens Skola	234	246	218	81	90	78	68	77	68
Björkhagens Skola	246	246	241	89	92	89	78	79	83
Bredängsskolan	234	224	235	84	75	78	67	62	62
Bäckahagens Skola	210	185	212	72	63	62	64	40	49
Ekens skola	286	268		99	96		95	94	
Enbacksskolan	269	254	255	100	94	94	89	91	82
Engelbrektsskolan	275	265	273	97	96	95	92	82	88
Enskede skola	262	265	277	94	95	94	92	90	92
Eriksdalsskolan	229	248	234	78	86	89	75	81	83
Farsta grundskola	259	235	241	87	88	81	78	75	69
Fruängens skola	208	209	208	70	70	75	60	63	67
Grimtaskolan	200	221	195	72	77	49	51	59	44
Gubbängsskolan	230	236	202	80	84	74	75	72	58
Gärdesskolan	266	266	271	93	92	93	88	88	87
Hagsätraskolan	188	187	184	64	68	44	53	43	39
Hammarbyskolan södra	225	222	225	87	77	80	72	67	73
Hjulstaskolan	195	176	153	82	68	52	48	50	31
Husbygårdsskolan F-9	203	214	211	75	78	64	70	59	56
Hässelby Villastads skola	249	261	262	97	93	97	84	88	92
Hässelbygårdsskolan	196	207	196	56	71	65	38	41	40
Högalidsskolan	250	252	244	85	89	89	77	87	83
Högländsskolan	293	299	300	97	100	98	95	100	98
Hökarängsskolan	225	210	202	82	77	79	72	60	67
Johan Skytteskolan	263	265	270	97	97	96	92	94	93
Katarina Norra Skola	268	262	262	99	97	94	94	88	85
Kista grundskola	224	209	218	75	80	75	60	54	63
Konradsbergsskolan	245	230		92	87		82	65	

Kungsholmens grundskola	266	252	268	96	91	96	89	82	90
Kämpetorpsskolan	241			83			81		
Lillholmsskolan	222	209	202	74	70	75	57	51	49
Mariaskolan	269	265	256	94	94	89	89	90	79
Matteusskolan	268	281	257	88	96	94	88	94	89
Mälarhöjdens Skola	268	270	276	95	97	96	95	94	94
Nya Elementar	266	279	273	91	95	97	87	92	93
Observatorielundens skola	254	232		90	80		83	68	
Rinkebyskolan	200	197	189	70	72	60	44	46	43
Rålabshovsskolan	252	243	272	94	90	96	78	83	83
Rödabergsskolan	270	261	264	78	81	86	75	80	84
Sjöstadsskolan	265	260	253	91	97	93	87	85	87
Sjöängsskolan	214	169	221	82	61	81	58	45	71
Skarpatorpsskolan	185	237	209	66	77	62	47	69	42
Skarpnäcks Skola	265	250	261	96	90	88	94	79	86
Slättgårdsskolan	240	246	240	96	96	86	80	67	75
Smedshagsskolan	220	209	224	79	81	77	70	59	55
Sofia Skola	271	281	270	98	96	98	91	94	93
Spånga Grundskola	261	265	259	93	95	93	85	91	85
Sturebyskolan	255	246	260	92	93	90	89	91	90
Sundbyskolan	245	260	235	91	93	88	83	81	81
Sätraskolan	236	231	203	86	84	77	81	73	71
Södermalmsskolan	265	265	250	94	95	94	92	92	88
Södra Ängby Skola	258	262	276	89	91	93	85	87	86
Tellusborgsskolan	245			91			84		
Trollbodaskolan	220	212	219	82	71	73	64	53	55
Vasa Real	270	266	276	95	96	97	91	92	92
Vinsta grundskola västra	243	228	226	93	83	86	82	75	69
Vällingbyskolan	224	228	236	78	84	84	72	72	77
Årstaskolan	234	217	247	82	82	91	76	71	82
Åsö Grundskola	240	250	243	87	93	88	77	84	81
Äppelviksskolan	298	295	292	98	98	98	95	97	97
Örbyskolan	218	223	219	79	87	88	69	75	80

*Är den lägsta behörigheten till gymnasieskolan och innebär att eleverna har ett godkänt betyg i engelska, matematik, svenska/svenska som andraspråk samt godkänt betyg i ytterligare fem ämnen.

Bilaga 2, Betygsresultat exklusive nyinvandrade elever och elever med okänd bakgrund för stadens grundskolor år 2022 i jämförelse med 2021 och 2020

I tabellen är siffrorna hämtade från Skolverket. I några fall för andel behöriga till yrkesprogram har Stockholms stads siffror använts eftersom de exakta siffrorna inte redovisas av Skolverket (gäller när 1–4 elever på skolan *inte* är behöriga). Siffrorna är avrundade till heltal.

Skola	Genomsnittligt meritvärde (17 ämnen)			Andel behöriga till yrkesprogram (%)			Andel godkända i alla ämnen (%)		
	2022	2021	2020	2022	2021	2020	2022	2021	2020
Stadens genomsnitt	256	254	257	92	92	92	84	83	83
Abrahamsbergsskolan	271	269	274	96	99	98	88	95	90
Adolf Fredriks Musikklasser	295	296	298	100	99	99	97	97	98
Akalla grundskola F-9	217	236	214	83	98	95	65	72	56
Alviksskolan	252	229	246	89	83	94	84	71	86
Aspuddens Skola	239	246	241	89	90	94	78	82	88
Bagarmossens Skola	240	253	234	85	92	84	72	80	73
Björkhagens Skola	254	249	244	92	94	91	80	80	86
Bredängsskolan	233	226	235	84	75	83	67	63	63
Bäckahagens Skola	215	210	222	75	72	66	66	46	51
Ekens skola	286	268		99	96		95	94	
Enbacksskolan	269	259	255	100	94	94	89	94	82
Engelbrektsskolan	276	271	276	97	98	97	93	85	90
Enskede skola	270	270	286	97	97	99	96	93	97
Eriksdalsskolan	243	249	236	85	87	90	82	82	85
Farsta grundskola	259	237	244	87	88	83	77	76	72
Fruängens skola	220	230	223	76	78	81	65	73	73
Grimtaskolan	207	224	201	79	80	76	56	62	57
Gubbängsskolan	240	240	230	85	88	93	80	77	74
Gärdesskolan	275	277	278	98	98	98	92	93	93
Hagsätraskolan	205	199	214	75	78	66	61	52	59
Hammarbyskolan södra	235	229	241	94	79	89	77	72	81
Hjulstaskolan	200	201	173	84	83	60	50	60	40
Husbygårdsskolan F-9	205	222	216	74	84	69	69	64	60
Hässelby Villastads skola	250	264	262	98	95	97	85	89	90
Hässelbygårdsskolan	198	205	203	59	71	68	41	40	43
Högalidsskolan	263	259	255	90	94	94	83	92	87
Högländsskolan	293	299	300	97	100	98	95	100	98
Hökarängsskolan	234	222	209	89	83	84	80	66	76
Johan Skytteskolan	264	267	271	98	99	99	93	95	94
Katarina Norra Skola	269	265	265	99	99	96	94	89	86
Kista grundskola	226	209	221	76	80	76	61	53	63

Konradsbergsskolan	253	229		99	86		88	65	
Kungsholmens grundskola	270	261	264	99	96	97	91	87	92
Kämpetorpsskolan	241			83			81		
Lillholmsskolan	229	218	212	81	83	81	63	60	55
Mariaskolan	274	266	263	99	95	94	93	91	85
Matteusskolan	274	283	270	92	98	100	92	96	94
Mälarhöjdens Skola	273	270	283	98	99	99	98	95	98
Nya Elementar	272	282	275	95	99	98	92	95	94
Observatorielundens skola	262	258		91	84		87	80	
Rinkebyskolan	203	200	198	74	76	68	47	51	46
Rålambshovsskolan	252	243	273	94	90	97	78	83	84
Rödabergsskolan	272	275	275	83	89	92	80	89	89
Sjöstadsskolan	266	261	253	91	97	93	87	85	86
Sjöängsskolan	223	190	225	88	76	84	62	59	73
Skarpatorpsskolan	199	235	215	73	76	67	51	68	43
Skarpnäcks Skola	265	250	259	96	90	88	94	79	87
Slättgårdsskolan	247	244	250	98	96	89	83	65	76
Smedshagsskolan	231	215	230	87	86	80	77	64	57
Sofia Skola	271	284	271	98	99	97	90	96	93
Spånga Grundskola	270	275	269	98	99	99	89	95	91
Sturebyskolan	262	253	270	96	96	96	93	94	95
Sundbyskolan	245	260	241	91	94	93	83	82	86
Sätraskolan	243	239	204	89	90	78	84	78	71
Södermalmsskolan	265	265	246	94	95	93	92	92	87
Södra Ängby Skola	261	266	278	92	95	80	87	91	86
Tellusborgsskolan	253			94			88		
Trollbodaskolan	229	216	232	91	73	80	71	54	63
Vasa Real	280	268	277	99	97	97	96	93	92
Vinsta grundskola västra	246	232	228	95	85	87	84	77	70
Vällingbyskolan	230	239	238	85	90	84	77	78	79
Årstaskolan	243	225	250	87	88	92	80	75	84
Åsö Grundskola	245	256	250	89	95	89	80	86	84
Äppelviksskolan	299	297	294	99	99	99	96	98	99
Örbyskolan	232	232	246	85	89	100	73	76	86

*Är den lägsta behörigheten till gymnasieskolan och innebär att eleverna har ett godkänt betyg i engelska, matematik, svenska/svenska som andraspråk samt godkänt betyg i ytterligare fem ämnen.