

§ 20**Sammanläggning av Spånga-Tensta och Rinkeby-Kista stadsdelsnämnder samt Östermalms och Norrmalms stadsdelsnämnder samt revidering av Instruktion för bolagsstyrelse- och nämndanknutna råd för funktionshinderfrågor KFS 2023:04**

Uppdrag från budget

KS 2022/1191

Beslut

1. Spånga-Tensta och Rinkeby-Kista stadsdelsnämnder läggs samman till en gemensam nämnd med namnet Järva stadsdelsnämnd.
2. Östermalms och Norrmalms stadsdelsnämnder läggs samman till en gemensam nämnd med namnet Norra innerstadens stadsdelsnämnd.
3. De nya stadsdelsnämnderna väljs under våren 2023 och respektive nämnd ska bestå av 13 ledamöter och 13 ersättare och ska tillträda den 1 juli 2023.
4. Järva stadsdelsnämnd övertar ansvaret för Spånga-Tensta och Rinkeby-Kista stadsdelsnämnders verksamheter den 1 juli 2023.
5. Norra innerstadens stadsdelsnämnd övertar ansvaret för Östermalms och Norrmalms stadsdelsnämnders verksamheter den 1 juli 2023.
6. Arkivansvaret överförs till de båda nya nämnderna i enlighet med Arkivregler för Stockholms stad.
7. Revidering av stadsdelsnämndernas geografiska gränser antas i enlighet med karta i bilaga 1 till utlåtandet.
8. Spånga-Tensta stadsdelsnämnd får i uppdrag att verkställa beslutet och vidta åtgärder för genomförandet av sammanläggningen.
9. Rinkeby-Kista stadsdelsnämnd får i uppdrag att verkställa beslutet och vidta åtgärder för genomförandet av sammanläggningen.
10. Östermalms stadsdelsnämnd får i uppdrag att verkställa beslutet och vidta åtgärder för genomförandet av sammanläggningen.
11. Norrmalms stadsdelsnämnd får i uppdrag att verkställa beslutet och vidta åtgärder för genomförandet av sammanläggningen.
12. I och med sammanläggningen av stadsdelsnämnderna görs en revidering i Instruktion för bolagsstyrelse- och nämndanknutna råd för funktionshinderfrågor, KFS 2023:04, dnr 2021/1716, § 2 1 st. under rubriken Rådens sammansättning. Stadsdelsnämnderna organiseras enligt följande:

Bromma, Hässelby–Vällingby
Enskede–Årsta–Vantör, Farsta, Skarpnäck
Hägersten–Älvsjö, Skärholmen
Kungsholmen, Norra innerstaden
Järva
Södermalm

Reservationer

Samtliga ledamöter för Moderaterna reserverar sig mot beslutet till förmån för det egna förslaget. Se bilaga 4.

Samtliga ledamöter för Centerpartiet reserverar sig mot beslutet till förmån för det egna förslaget. Se bilaga 5.

Ärendet

Kommunstyrelsens utlåtande behandlas. Utlåtandet gäller Sammanläggning av Spånga-Tensta och Rinkeby-Kista stadsdelsnämnder samt Östermalms och Norrmalms stadsdelsnämnder samt revidering av Instruktion för bolagsstyrelse- och nämndanknutna råd för funktionshinderfrågor KFS 2023:04.

I debatten yttrar sig, se bilaga 2.

Förslag till beslut

Borgarrådet Wanngård (S), Mansur Jama (MP) och Rashid Mohammed (V) föreslår att kommunfullmäktige beslutar enligt kommunstyrelsens förslag.

Borgarrådet Hedin (M) föreslår att kommunfullmäktige beslutar enligt Moderaternas förslag. Se bilaga 4.

Jonas Naddebo (C) föreslår att kommunfullmäktige beslutar enligt Centerpartiets förslag till beslut som innebär återremiss i den del som avser sammanläggningen av Rinkeby-Kista och Spånga-Tensta stadsdelsnämnder. Se bilaga 5.

Beslutsordning

Ordföranden prövar förslaget om återremiss mot att ärendet ska avgöras idag och finner att kommunfullmäktige beslutar att ärendet ska avgöras idag. Ordföranden ställer därefter kommunstyrelsens förslag mot Moderaternas förslag och finner att kommunfullmäktige beslutar enligt kommunstyrelsens förslag.

Signerat av

Detta dokument har signerats digitalt av följande personer

Namn	Datum
Anna Cecilia,Brinck	2023-05-02
Olle Emil Olof,Burell	2023-05-02
Sara Helena,Stenudd	2023-05-03
Hans Lorentz,Altsjö	2023-05-02

Sammanläggning av Spånga-Tensta och Rinkeby-Kista stadsdelsnämnder samt Östermalms och Norrmalms stadsdelsnämnder samt revidering av Instruktion för bolagsstyrelse- och nämndanknutna råd för funktionshinderfrågor KFS 2023:04

Uppdrag från budget

Förslag till beslut

Kommunstyrelsen föreslår att kommunfullmäktige beslutar följande.

1. Spånga-Tensta och Rinkeby-Kista stadsdelsnämnder läggs samman till en gemensam nämnd med namnet Järva stadsdelsnämnd.
2. Östermalms och Norrmalms stadsdelsnämnder läggs samman till en gemensam nämnd med namnet Norra innerstadens stadsdelsnämnd.
3. De nya stadsdelsnämnderna väljs under våren 2023 och respektive nämnd ska bestå av 13 ledamöter och 13 ersättare och ska tillträda den 1 juli 2023.
4. Järva stadsdelsnämnd övertar ansvaret för Spånga-Tensta och Rinkeby-Kista stadsdelsnämnders verksamheter den 1 juli 2023.
5. Norra innerstadens stadsdelsnämnd övertar ansvaret för Östermalms och Norrmalms stadsdelsnämnders verksamheter den 1 juli 2023.
6. Arkivansvaret överförs till de båda nya nämnderna i enlighet med Arkivregler för Stockholms stad.
7. Revidering av stadsdelsnämndernas geografiska gränser antas i enlighet med karta i bilaga 1 till utlåtandet.
8. Spånga-Tensta stadsdelsnämnd får i uppdrag att verkställa beslutet och vidta åtgärder för genomförandet av sammanläggningen.
9. Rinkeby-Kista stadsdelsnämnd får i uppdrag att verkställa beslutet och vidta åtgärder för genomförandet av sammanläggningen.
10. Östermalms stadsdelsnämnd får i uppdrag att verkställa beslutet och vidta åtgärder för genomförandet av sammanläggningen.
11. Norrmalms stadsdelsnämnd får i uppdrag att verkställa beslutet och vidta åtgärder för genomförandet av sammanläggningen.

12. I och med sammanläggningen av stadsdelsnämnderna görs en revidering i Instruktion för bolagsstyrelse- och nämndanknutna råd för funktionshinderfrågor, KFS 2023:04, dnr 2021/1716, § 2 1 st. under rubriken Rådens sammansättning.

- Stadsdelsnämnderna organiseras enligt följande:
- Bromma, Hässelby–Vällingby
- Enskede–Årsta–Vantör, Farsta, Skarpnäck
- Hägersten–Älvsjö, Skärholmen
- Kungsholmen, Norra innerstaden
- Järva
- Södermalm

Föredragande borgarrådet Karin Wanngård

Sammanfattning av ärendet

I Stockholms stads budget för 2023 med inriktning 2024-2025 föreslås att Spånga-Tensta och Rinkeby-Kista stadsdelsnämnder läggs samman till en gemensam stadsdelsnämnd samt att Östermalms och Norrmalms stadsdelsnämnder läggs samman till en gemensam stadsdelsnämnd.

Stadsledningskontoret bedömer att staden behöver göra de föreslagna organisatoriska förändringarna i innerstaden och i Järva. Med större upptagningsområden blir de nya stadsdelsnämnderna större såväl organisatoriskt som ekonomiskt, vilket skapar nya och bättre möjligheter att använda de gemensamma resurserna på sätt som gynnar alla invånare i stadsdelarna.

Beredning

Ärendet har initierats av stadsledningskontoret och remitterats till arbetsmarknadsnämnden, exploateringsnämnden, idrottsnämnden, kulturnämnden, socialnämnden, stadsbyggnadsnämnden, trafiknämnden, utbildningsnämnden, Bromma stadsdelsnämnd, Hägersten-Älvsjö stadsdelsnämnd, Hässelby-Vällingby stadsdelsnämnd, Norrmalms stadsdelsnämnd, Rinkeby-Kista stadsdelsnämnd, Spånga-Tensta stadsdelsnämnd, Östermalms stadsdelsnämnd, Stockholms Stadshus AB, Akademikerförbundet SSR Stockholms stad, Försäkringskassan, Kommunal Stockholm län, Polisregion Stockholm, Saco, Vision Stockholms Stad.

Stockholms Stadshus AB har remitterat vidare till AB Svenska Bostäder, Skolfastigheter i Stockholm AB (SISAB) och Micasa Fastigheter i Stockholm AB. Polisregion Stockholm har i sin tur remitterat till lokalpolisområde Järva samt lokalpolisområde Norrmalm. Utbildningsförvaltningen har inkommit med ett kontorsyttrande. Exploateringsnämnden och Saco har ej inkommit med svar.

Arbetsmarknadsnämnden konstaterar att det finns såväl styrkor som svagheter med sammanslagningar till större organisationer och har inga synpunkter på förslaget till de organisatoriska förändringarna.

Idrottsnämnden anser att sammanslagningen av stadsdelsnämnderna Spånga-Tensta och Rinkeby-Kista kan få positiva effekter på samarbetet nämnderna emellan då gränsen mellan de båda ibland fungerat som en administrativ begränsning. Då nämnden inte haft samma socioekonomiskt betingade samarbete i norra innerstaden, har den inget att invända mot sammanslagningen av stadsdelsnämnderna Norrmalm och Östermalm.

Kulturnämnden anser att förändringen kan skapa en effektivare styrning och bedömer inte att sammanläggningen av stadsdelsnämndsområdena kommer att påverka kulturförvaltningens verksamheter negativt.

Socialnämnden ställer sig bakom de föreslagna organisatoriska förändringarna, då de nya stadsdelsnämnderna med större upptagningsområden blir större såväl organisatoriskt som ekonomiskt, vilket kan bidra till att de gemensamma resurserna kan användas mer hållbart och effektivt för alla stockholmarnas bästa.

Stadsbyggnadsnämnden har inga invändningar mot kommunstyrelsens förslag om att slå samman Spånga-Tensta och Rinkeby-Kista stadsdelsnämnd samt Östermalm och Norrmalm stadsdelsnämnd.

Trafiknämnden bedömer att sammanläggningarna kommer att bidra till en fortsatt förstärkning av samarbetet med stadsdelsförvaltningarna och underlätta för genomförandet av satsningar inom stadsdelsområdena och ställer sig positiv till remissen.

Utbildningsförvaltningen ställer sig utifrån ett skolperspektiv positiv till den föreslagna sammanslagningen då den underlättar samordningen mellan skolan och stadsdelsförvaltningarna samtidigt som likvärdigheten inom staden kan öka när antalet stadsdelsnämnder minskar.

Bromma stadsdelsnämnd har inga synpunkter på de föreslagna förändringarna då det är stadsdelsförvaltningens bedömning att sammanläggningen inte bör påverka den uppbyggda samverkan som finns mellan de berörda nämnderna i västerort.

Hägersten-Älvsjö stadsdelsnämnd delar bedömningen att en sammanläggning och bildandet av två nya stadsdelsnämnder stärker stadens och de två stadsdelsnämndernas styrning och samordning i de välfärdsverksamheter som stadsdelsnämnderna ansvarar för.

Hässelby-Vällingby stadsdelsnämnd bedömer att den samverkan mellan stadsdelsförvaltningarna i västerort som idag finns kan fortsätta även efter sammanläggningen, men ser en viss risk att det lokala demokratiarbetet inte gynnas av en sammanläggning, då en större organisation och ett större geografiskt område kan innebära att lokalkännedom och närhet till medborgarna försvåras.

Norrmalms stadsdelsnämnd ser positivt på förslaget och anser att det är av särskild vikt att projektorganisationen tillvaratar kunskap, kompetens samt möjliggör för en tydlig förvaltningsorganisation som bidrar till samordning, stöd till verksamheterna, gemensamt lärande och utveckling och att erfarenheter av tidigare sammanläggningar tillvaratas.

Rinkeby-Kista stadsdelsnämnd är positiv till förslaget då det skapar en gemensam styrning och administration samt ger ekonomisk stabilitet och möjliggör stordriftsfördelar, stärker välfärdsverksamheterna och ger en mer likvärdig service, samt framhåller vikten av att särskilt fokus läggs på att tillgodose invånarnas tillgång till samhällsservice i sitt närområde.

Spånga-Tensta stadsdelsnämnd är positiv till förslaget och framhåller vikten av att särskilt fokus läggs på att tillgodose invånarnas tillgång till samhällsservice i sitt närområde. Vidare menar nämnden att en sammanläggning av Rinkeby-Kista och Spånga-Tensta sannolikt kommer att leda till en ökad ärendemängd till nämnd, främst avseende enskilda ärenden och att det är viktigt att detta beaktas inom projektorganisationen.

Östermalms stadsdelsnämnd vill understryka personal- och invånarperspektivet och instämmer i stadsledningskontorets tjänsteutlåtande i det som avser att i möjligaste mån undvika uppsägningar av befintlig personal samt att säkerställa att sammanläggningen resulterar i en stärkt lokal demokrati och närhet till invånarna.

Stockholms Stadshus AB anser att förslaget om en sammanläggning av stadsdelarna Spånga-Tensta och Rinkeby-Kista samt av Östermalms och Norrmalms stadsdelsnämnder ger förutsättningar för en både starkare och effektivare styrning och samordning såväl internt inom kommunkoncernen och gentemot externa aktörer.

Akademikerförbundet SSR Stockholms stad anser att nuvarande tidplan för sammanläggningarna är för snäv samt att staden, tillfälligt under arbetet med sammanläggningarna, behöver förstärka socialtjänsten inom berörda stadsdelar för att inte medborgarna ska drabbas. Vidare anser de att arbetsgivaren även måste sätta in åtgärder för att minska risken för att tappa vital kompetens genom personalomsättning.

Försäkringskassan har inte några synpunkter på förslaget om sammanläggning av Spånga-Tensta och Rinkeby-Kista stadsdelsnämnd samt Östermalm och Norrmalm stadsdelsnämnd.

Kommunal Stockholms län har i sak inget att erinra mot förslaget men har ett par saker att tillägga.

Polisregion Stockholm – lokalpolisområde Järva har ingen erinran mot förslaget om en sammanläggning av de nuvarande stadsdelsnämnderna Spånga-Tensta och Rinkeby-Kista till en sammanhållen stadsdelsförvaltning under namnet Järva Stadsdelsnämnd och lämnar ett antal kommentarer och frågor utifrån förslaget.

Polisregion Stockholm – lokalpolisområde Norrmalm har ingen erinran mot förslaget om en sammanläggning av de nuvarande stadsdelsförvaltningarna Östermalm och Norrmalm, till en sammanhållen stadsdelsförvaltning under namnet Norra Innerstaden och lämnar ett antal kommentarer och frågor utifrån förslaget.

Vision Stockholms stad ser positivt på förslaget att sammanlägga föreslagna stadsdelsnämnder.

Föredragande borgarrådets synpunkter

Stockholm ska vara en plats där människor vill leva, bo, arbeta och trivas. Tack vare en stark arbetsmarknad, ett rikt kulturliv, en välfärd som fungerar och närheten till grönska, vatten och rekreation är Stockholm en stad dit många längtar. Stockholm behöver fortsätta växa och fler behöver flytta hit.

Stockholm är en stad i ständig utveckling. Staden behöver hela tiden vässa organisationen i syfte att göra verksamheterna så bra som möjligt för så många som möjligt. Vi måste öka möjligheterna att arbeta samordnat, snabbt och målinriktat i alla delar av vår stad. Organisationen utvecklas ständigt för att bättre möta stockholmarna i deras vardag. För att möta framtidens utmaningar behövs starkare stadsdelsnämnder. Därför genomförs nu en sammanläggning av stadsdelsnämnderna Norrmalm och Östermalm till en stadsdelsnämnd; Norra innerstaden, och Spånga-Tensta och Rinkeby-Kista till en stadsdelsnämnd; Järva.

Det är ett tufft ekonomiskt läge och osäkerheten i omvärlden påverkar stadens verksamheter. Beredskapen för större händelser måste ständigt förbättras och stockholmarnas trygghet sättas i första rummet. Det gäller i såväl innerstad som ytterstad.

Vi ska säkra att varje skattekrona används för det den är avsedd för. Medel avsatta för välfärd måste komma stockholmarna till del; till elevernas utbildning och de äldres omsorg. Arbetet mot välfärdsfusk ska intensifieras samtidigt som tillsynen av privata utförare skärps. Företag som inte levererar den välfärd som avsetts eller bryter mot ingångna avtal ska inte få fortsätta sin verksamhet. Detta är ett område som kräver bättre styrning och en större organisation för att kunna hanteras på ett effektivt sätt, och den nya organisationen ger Norra innerstaden och Järva bättre möjligheter till det.

För att få bästa möjliga utväxling av det arbete som görs måste stadens organisation ständigt ses över. Varje dag sker innovation, förbättringar och förändringar i alla verksamheter i Stockholms stad. Från den mindre enhetens dagliga ansträngning för att förbättra sin verksamhet, till övergripande omorganisationer för att klara av nya utmaningar i en förändrad omvärld. Förändringar är inget att ta lätt på och varje omställning ska göras med yttersta respekt för personalens, brukarnas, omsorgstagarnas och stockholmarnas villkor.

Sammanläggningen av stadsdelsnämnder sker i syfte att stärka stadens organisatoriska muskler. Även den ekonomiska aspekten är viktig då de större

enheterna gör att stadens resurser kan användas mer hållbart och effektivt. Vi vill i sammanhanget påpeka att sammanläggningen inte kopplas till något besparingskrav i budget för 2023. Det har varit ett viktigt ingångsvärde för den rödgröna majoriteten. Sammanläggningen görs inte i besparingssyfte, vare sig vad gäller ekonomi eller personal. En bättre resursanvändning kan dock bli en positiv sideeffekt när exempelvis upphandlingar, uppföljningar och lokalutnyttjande kan ske mer effektivt. Som stadsledningskontoret påpekar stärks styrning och samordning i den nya organisationen, något som framförallt kommer få positiv effekt inom välfärdsverksamheterna.

Personalens villkor är högt prioriterade. I en förändring av den här digniteten är det av största vikt att samverka och förhandling mellan arbetsgivare och fackförbund sker, något som bland annat Kommunal lyfter i sitt remissvar. Akademikerförbundet SSR påpekar vikten av att medarbetare inkluderas i processen och ges möjlighet att delta i planering och utformandet av nya rutiner. Denna synpunkt är viktig. Chefer och projektorganisationen har ett uttalat ansvar att tillse att kommunikation och information är tydlig och transparent. Även antalet medarbetare per chef är något som ska omhändertas. Stockholms stad ska under året ta fram ett nyckeltal för maximalt antal medarbetare per chef i förskola och äldreomsorg. Vision Stockholms stad lyfter att lärdomar kan dras av sammanläggningen av Hägersten-Älvsjö, vilket också är en relevant synpunkt. Erfarenheter och lärdomar från den tidigare sammanläggningen finns med i projektorganisationens arbete.

Ett övergripande mål för den rödgröna majoriteten är att skapa en stad som håller samman. Vi måste bryta segregationen och öka medborgarnas inflytande. Ett verktyg för det sistnämnda är att staden ska utveckla arbetet med medborgardialoger och medborgarbudget. Tillgången till service för stadens invånare ska öka, inte minska, och service och omsorg ska vara likvärdig över hela staden. Socialnämnden lyfter i sitt remissvar vikten av att verksamhet såsom medborgarkontor, fältassistenter och familjestödande verksamheter behöver finnas nära och lätt tillgängliga för invånarna. Därtill delar vi synpunkten från flera remissinstanser att tillgängligheten till stadens verksamheter behöver säkerställas.

Segregation är ett problem i hela Stockholm. Samhället har inte gjort tillräckligt för att säkra att alla invånare ges samma möjligheter till goda levnadsvillkor och tillgång till välfärd och samhällsservice. Järvas behov och möjligheter till utveckling måste prioriteras högre, därför har vi nu startat kraftsamlingen Fokus Järva. Fokus Järva är en av våra viktigaste prioriteringar i det rödgröna styret. Det handlar om stadsutveckling med fler bostäder, nya arbetsplatser och ett samlat socialt arbete för att stärka alla boende i området. Skolan är en nyckel. Vi vill inte fortsätta i samma inkörda hjulspår, vi vill se konkreta resultat. Genom en samlad stadsdel i Järva kan staden bättre möta de utmaningar som finns.

I remissvaret från Lokalpolisområde Järva framgår att sammanläggningen har förutsättningar att förenkla och förbättra samverkan bland annat gällande sekretesshinder och samarbetet Trefas. Även polisen i innerstaden ser positivt på

synergi- och samordningseffekten av sammanläggningen. Med gemensamma krafter kan vi minska brottsligheten och stärka samverkan med polisen och andra viktiga aktörer, både i Norra innerstaden och i Järva.

Vi noterar att de sociala delegationerna i stadsdelarna Rinkeby-Kista och Spånga-Tensta har ett stort ärendeflöde. Detta är en viktig aspekt att belysa i den nya stadsdelen Järva. De sociala delegationerna ska ges förutsättningar att genomföra sitt arbete på ett tillfredsställande sätt.

I och med sammanläggningen av stadsdelsnämnderna behöver även Instruktion för bolagsstyrelse- och nämndanknutna råd för funktionshinderfrågor i kommunal författningssamling (KFS) revideras. I KFS 2023:04 § 2 1 st. som avser Rådens sammansättning ändras därför organiseringen av stadsdelsnämnderna. Den förändringen som görs är att Kungsholmens och Norra innerstadens stadsdelsnämnder organiseras tillsammans samt att Järva och Södermalms stadsdelsnämnder bildar egna organisatoriska enheter. Instruktionen uppdateras i enlighet med detta.

I övrigt hänvisar jag till stadsledningskontorets tjänsteutlåtande.

Bilaga

Revidering av stadsdelsnämndernas geografiska gränser, dnr KS 2022/1191-2.1

Borgarrådsberedningen tillstyrker föredragande borgarrådets förslag.

Särskilt uttalande av borgarråden Christofer Fjellner, Dennis Wedin och Andréa Hedin (alla M) enligt följande.

Vi ser positivt på sammanslagningen som föreslås av stadsdelsnämnderna Spånga-Tensta och Rinkeby-Kista samt Norrmalm och Östermalm och de stordriftsfördelar som den innebär. I grunden kan det bidra till ökad kvalitet och likvärdighet över hela staden. Genom minskad byråkrati kan fler resurser frigöras för att istället stärka trygghetsarbetet, förskola, äldreomsorg och socialtjänst. Trots att det finns många positiva aspekter ser vi också uppenbara risker med sammanslagningen och anser att ärendet först borde ha gått på remiss innan inriktningsbeslut togs i budgeten för 2023.

I grunden ger sammanslagningen av stadsdelsnämnderna Spånga-Tensta och Rinkeby-Kista Järva bättre förutsättningar för att lösa de utmaningar stadsdelarna har. Vår uppfattning är trots detta att Spånga inte bör ingå i den nya stadsdelen. Det bör utredas om Spånga istället ska ingå i antingen Hässelby-Vällingby stadsdelsnämnd eller Bromma stadsdelsnämnd.

En viktig aspekt av sammanslagning är att den – också – måste vara till för att stärka socialtjänstens möjligheter i området. Socialtjänsten har en grundläggande roll i vårt välfärdssamhälle och det är viktigt att bevaka hur kompetens och strategisk personal behålls vid sammanslagningen och att socialtjänstens arbete inte blir lidande. Därutöver är det viktigt att de sociala delegationerna i de nya stadsdelarna har goda

förutsättningar att genomföra sitt arbete på ett fullgott och rättssäkert sätt. Vi vill också belysa vikten av att särskilt fokus läggs på att tillgodose invånarnas tillgång till samhällsservice i sitt närområde. När stadsdelarna runt Järva slås ihop behövs också gemensamma och nya, tydliga riktlinjer för hur bidragsgivningen ska ske.

Sammanläggningen av stadsdelsnämnderna Norrmalm och Östermalm bedömer vi kan öka möjligheten att arbeta mer effektivt, samordnat, snabbt och målinriktat om de gemensamma resurserna används på ett mer effektivt och hållbart sätt. I samband med sammanslagningen vill vi betona vikten av att det lokala perspektivet och att stadens verksamheter fortsatt ska finnas nära stockholmarna och de boende samt att de ska ha fortsatt samma goda möjligheter till delaktighet och inflytande. Närhet, service och dialog med medborgare bör upprätthållas lokalt i form av medborgarkontor, fältassistenter och familjestödande verksamheter.

Vi vill också understryka att kompetens och strategisk personal behålls vid sammanslagningarna så att välfärdens arbete inte blir lidande. Vi ställer oss kritiska till processen kring bemanning med befintlig personal. Det är djupt olyckligt att vi nu ser en sammanslagning av Östermalms- och Norrmalms stadsdelsnämnder där man ej tar tillvara på kompetens och erfarenhet från båda stadsdelarna. Det är oacceptabelt att nämndernas och medborgarnas insyn och involvering begränsas i processen. Det ska i möjligaste mån undvikas uppsägningar av befintlig personal.

För att bygga en stark gemensam kultur inom den nya förvaltningen behöver det finnas en plan för hur ett samgående ska gå till, annars riskerar processen att leda till en känsla av övertagande av den ena stadsdelen från den andra. För att hitta gemensamma arbetsätt är det också viktigt att komma samman i gemensamma lokaler, och här ser vi med bekymmer på, att förvaltningarna sitter på två långa fastighetskontrakt.

Särskilt uttalande av borgarrådet Jan Jönsson (L) enligt följande.

Den rödgröna majoriteten har flera gånger hävdats att syftet med sammanläggningen av stadsdelsnämnderna är att stärka lokaldemokratin och medborgardialogen. Sammanläggningen av stadsdelsnämnderna Spånga-Tensta och Rinkeby-Kista, samt Östermalm och Norrmalm riskerar tvärtom att öka avståndet till medborgarna och försvaga lokaldemokratin. I den nya stadsdelen Järva ser vi en risk för att socialtjänsten nu tappar viktig kompetens och lokalkännedom och blir inåtvänd under flera år i och med omorganiseringen. Det område som blir Norra innerstaden kommer motsvara en svensk storstad befolkningsmässigt. Att omfattande centraliseringar och sammanläggningar skulle minska avståndet till stockholmarna ställer vi oss kritiska till. Välfärdsservice och verksamheter ska finnas nära medborgarna, vilket försvåras av ett större geografiskt område och en stor befolkning. Att majoriteten skulle ha lyssnat in och tagit hänsyn till den kritik och oro som kommit från fackligt håll gällande Järva stämmer inte med de signaler vi fått. Men oaktat de risker vi i Liberalerna ser så kommer vi alltid bidra konstruktivt till att stadens verksamheter

och medborgarservice fungerar. Vi vill därför lyfta ett antal frågor vi anser behöver tas i beaktande i det fortsatta arbetet med sammanläggningen.

Majoriteten hävdar att en större organisation innebär stora fördelar, är mer likvärdig och möjliggör bättre socioekonomisk fördelning. Med det förda resonemanget är stadsdelsnämnder helt överflödigt. Om målet med sammanläggningen är ökad likvärdighet ställer vi oss även frågande till om det är rimligt att Rinkeby får stå tillbaka för att ge mer resurser till ett annat område.

Att den rödgröna majoriteten inser vikten av en fungerande skola för att förbättra människors livschanser är positivt. Skolans betydelse är extra stor i våra särskilt utsatta områden. Samtidigt framkommer det från majoriteten att man inte ska fortsätta i samma gamla hjulspår. Under föregående mandatperiod genomförde Liberalerna ett reformarbete på Järva som innebar att skolorna fick fokusera på sitt lärande uppdrag. Gymnasiebehörigheten har ökat med från omkring 60 till strax under 80 procent de senaste åren: För tredje året i rad blev ca 80 procent av eleverna i skolorna på Järva behöriga till gymnasiet. Det är nu viktigt att fungerande arbetssätt inte bryts upp och att ansträngningar görs för att rektorerna ska stanna kvar långsiktigt.

Järvaområdet med nuvarande stadsdelsnämnder Rinkeby-Kista och Spånga-Tensta är ett område där den sociala delegationen i respektive stadsdelsnämnd hanterar ett stort antal ärenden. Om nuvarande två stadsdelsnämnder som slås ihop även ska ha en gemensam social delegation kommer mängden ärenden som hanteras av delegationen bli svår att hantera korrekt och rättssäkert. Då den nya stadsdelsnämnden enligt uppgift inte ska vara större än nuvarande nämnder skulle i stort sett hela nämnden behöva sitta i delegationen. Om tanken istället är att fortsatt ha två separata sociala delegationer uppstår problem att bemanna dessa.

Den rödgröna majoriteten lyfter fram samverkan och synergi med polisen på Järva som en positiv effekt av sammanläggningen. Vi saknar dock besked om hur majoriteten tänkt förstärka socialtjänsten under de år den nya organisationen kommer på plats. Det förstärkningsteam som finns idag är inte tillräckligt för den här typen av omorganiseringar. Många personliga kontakter samt lokal- och personkännedom bland personal kommer nu försvinna då medarbetare placeras i andra enheter. Det har vid besök och samtal med berörda medarbetare framkommit att det kommer behövas tid att lära känna sina nya kollegor. Finansborgarrådet har själv medgett att just socialtjänsten på Järva troligen kommer påverkas av sammanläggningen i större utsträckning än andra verksamheter. Utan extra resurser kommer socialtjänsten påverkas än mer.

Vi ser vidare ett ensidigt fokus på just Järvaområdet i samband med sammanläggningen. Spånga, som idag ingår i Spånga-Tensta, riskerar att förlora sin röst. Spånga har aldrig varit en del av Järva utan tvärtom funnits som egen kommun fram till 1949. Att stryka en stadsdel som en gång även varit en egen kommun från namnet på den nybildade stadsdelsnämnden sänder tydliga signaler om att Spånga kommer nedprioriteras. Den nya stadsdelsnämnden bör därför heta Spånga-Järva.

Att den rödgröna majoriteten dessutom vill utveckla medborgardialog och medborgarbudget innebär att Spångas invånare helt riskerar att få sina behov förbisedda. En medborgarbudget som tar hänsyn till lokala problembilder är svårt att implementera i större skala för ett stort geografiskt område med vitt skilda lokala behov.

Kommunstyrelsen delar borgarrådsberedningens uppfattning och föreslår att kommunfullmäktige beslutar enligt föredragande borgarråds förslag.

Stockholm den 5 april 2023

Karin Wanngård
Kommunstyrelsens ordförande

Särskilt uttalande av Christofer Fjellner och Jonas Nilsson (båda M) som är likalydande med Moderaternas särskilda uttalande i borgarrådsberedningen.

Särskilt uttalande av Jan Jönsson (L) som är likalydande med Liberalernas särskilda uttalande i borgarrådsberedningen.

Särskilt uttalande av Nike Örbrink (KD) enligt följande.

Kristdemokraterna välkomnar de föreslagna sammanställningarna av Spånga-Tensta och Rinkeby-Kista samt Norrmalm och Östermalm. Sammanslagningarna skapar förutsättningar för minskad byråkrati, ökad likvärdighet mellan stadens stadsdelsnämnder samt kan frigöra resurser till vår gemensamma välfärd. Vi vill däremot understryka vikten av att hantera stora omstruktureringar varsamt och vi menar att ärendet borde gått på remiss innan beslut togs via stadens budget för år 2023. Nämndernas och lokalbornas möjlighet till insyn i processen behöver stärkas.

Befintlig kompetens och värdefull lokalkännedom är viktig att bevara vid sammanslagningar för att säkerställa att omstrukturering inte påverkar stadsdelsnämndernas viktiga uppdrag och verksamheter. Inte minst socialtjänstens verksamhet som är av särskild vikt i den framtida stadsdelsnämnden Järva, men även båda nämndernas omfattande arbete inom de sociala delegationerna.

Sammanslagningar är nödvändiga för att minska byråkratin, öka likvärdigheten inom stadens välfärd och frigöra resurser till annat. En effektiv och ändamålsenlig välfärd kräver ett ansvarsfullt hushållande med stockholmarnas skattemedel. Samtidigt är det lokala perspektivet nödvändigt för att stadens verksamheter ska kunna anpassas utifrån lokala förutsättningar och behov. Vi efterfrågar därför ett fördjupat arbete med lokala medborgarkontor och att medborgarna även framöver ges möjlighet till insyn och deltagande i stadens arbete.

Ärendet

I Stockholms stads budget för 2023 med inriktning 2024-2025 föreslås att Spånga-Tensta och Rinkeby-Kista stadsdelsnämnder läggs samman till en gemensam stadsdelsnämnd, samt att Östermalms och Norrmalms stadsdelsnämnder läggs samman till en gemensam stadsdelsnämnd. Bakgrunden till sammanläggningarna är att skapa en effektivare styrning och att stadens organisation utvecklas för att bättre möta stockholmarna i deras vardag.

Stadsledningskontoret

Stadsledningskontorets tjänsteutlåtande daterat den 23 november 2022 har i huvudsak följande lydelse.

Stadsledningskontoret bedömer att staden behöver göra de föreslagna organisatoriska förändringarna i innerstaden och i Järva. Med större upptagningsområden blir de nya stadsdelsnämnderna större såväl organisatoriskt som ekonomiskt, vilket medför att de gemensamma resurserna kan användas mer hållbart och effektivt för alla stockholmarnas bästa.

Stadsledningskontoret föreslår att Järva stadsdelsnämnd övertar ansvaret för Spånga-Tensta och Rinkeby-Kista stadsdelsnämnders verksamheter den 1 juli 2023 samt att Norra innerstadens stadsdelsnämnd övertar ansvaret för Östermalms och Norrmalms stadsdelsnämnders verksamheter den 1 juli 2023.

Stadens verksamheter ska finnas nära stockholmarna och de boende i områdena ska ha goda möjligheter till delaktighet och inflytande. Stadsdelsnämndernas uppdrag att verka för lokal demokrati stärks genom sammanläggningen av nämnderna. Medborgarkontoren ska vara likvärdiga och erbjuda information och service till stockholmarna.

Med större organisationer stärks stadens förmåga att styra mot ett stabil och hållbar ekonomi genom att medel bättre fördelas utifrån socioekonomiska behov, upphandlingar och avtalsuppföljningar sker än mer effektivt, lokalutnyttjandet kan optimeras och kompetenser i administration, styrning och ledning samordnas. Den sammanhållna organiseringen stärker styrningen och samordningen i de välfärdsverksamheter som stadsdelsnämnderna ansvarar för såsom exempelvis förskola, äldreomsorg, omsorg om personer med funktionsnedsättningar, socialpsykiatri och ekonomiskt bistånd. Även det trygghets- och brottsförebyggande arbetet vinner på att kunna omhänderta samordnings- och synergieffekter över ett större geografiskt område. För att staden ska kunna tillhandahålla service och tjänster till stockholmarna med hög kvalitet och relevans krävs verksamhetsutveckling med ständiga förbättringar, innovation och digitalisering. Även utvecklingsarbetet vinner på en mer sammanhållen organisering. Den nya organisationsformen stärker slutligen stadsdelsnämndernas roll som samverkanspartners, både internt i staden och med andra aktörer.

Övergripande ansvar för sammanläggningen

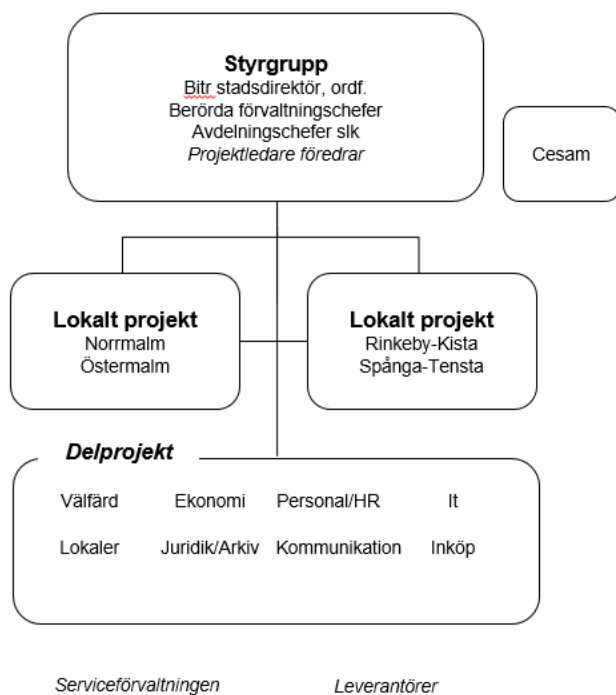
Arbetet med att nämnderna och förvaltningarna läggs samman kommer att bedrivas i projektform på uppdrag av stadsdirektören. Stadsdirektören har utsett en projektledare som ska leda arbetet med sammanläggningarna mellan Spånga-Tensta och Rinkeby-Kista stadsdelsnämnder och förvaltningar samt mellan Östermalms och Norrmalms stadsdelsnämnder och förvaltningar.

En styrgrupp kommer att utses. Biträdande stadsdirektör kommer att ha rollen som styrgruppsordförande. Utöver ordföranden kommer styrgruppen bestå av centrala funktioner på stadsledningskontoret och representanter från stadsdelsnämnderna.

Projektorganisation

Projektorganisationen leds av stadsledningskontoret och arbetet sker i nära samarbete med stadsdelsnämnderna.

Bilden nedan visar projektorganisationen som består av en styrgrupp, två lokala projekt och åtta delprojekt. Delprojekten adresserar följande områden; välfärd, ekonomi, personal/HR, it, lokaler, juridik/arkiv, kommunikation och inköp.



De geografiska områdena

Den föreslagna sammanläggningen av Spånga-Tensta och Rinkeby- Kista stadsdelsnämnder samt att Östermalms och Norrmalms stadsdelsnämnder innebär att dagens geografiska områden slås ihop. Se karta i bilaga 1.

Förtroendevalda och råden

Kommunfullmäktige utser ledamöter i stadsdelsnämnderna för ett år i taget, detta sker vid sista fullmäktige varje år. Av 4 kapitlet 10 § kommunallagen framgår att fullmäktige får återkalla uppdragen för samtliga förtroendevalda i en nämnd vid förändringar i nämndorganisationen. Förtroendeuppdragen upphör att gälla när en ny nämndorganisation träder ikraft.

De föreslagna organisationsförändringarna sker i samtliga nuvarande nämnder, det vill säga att Spånga-Tensta, Rinkeby-Kista, Östermalms och Norrmalms stadsdelsnämnder formellt läggs ner. Två nya nämnder skapas istället som ska heta Järva stadsdelsnämnd och Norra innerstadens stadsdelsnämnd.

Ledamöterna i Spånga-Tensta, Rinkeby-Kista, Östermalms och Norrmalms stadsdelsnämnder utses som vanligt före årsskiftet 2022/2023 men väljs till och med den 30 juni 2023. När kommunfullmäktige har fattat beslut om att Spånga-Tensta och Rinkeby-Kista stadsdelsnämnder läggs samman till en gemensam nämnd samt att Östermalms och Norrmalms stadsdelsnämnder läggs samman till en gemensam nämnd hanterar kommunfullmäktige valen till de nya nämnderna. De nya nämnderna inrättas formellt från och med 1 juli 2023 och ska bestå av 13 ledamöter och 13 ersättare. Stadsdelsnämndernas presidium ska bestå av en ordförande, en vice ordförande och en andre vice ordförande. De nya nämnderna ska vid inrättande även utse en social delegation.

Stadsledningskontoret vill påtala vikten av att i arbetet med sammanläggningarna informera och inhämta synpunkter från kommunstyrelsens och stadsdelsnämndernas råd för funktionshinderfrågor samt pensionärsråd. Hänsyn behöver tas till beslut om ny organisering av stadens råd för funktionshinderfrågor som träder i kraft den 1 januari 2023. De nuvarande pensionärsråden behöver formellt läggas ner och pensionärsråd för de nya nämnderna behöver inrättas.

Invånarperspektivet

Förslaget om en mer sammanhållen organisering genom sammanläggningen av Spånga-Tensta och Rinkeby-Kista stadsdelsnämnder samt Östermalms och Norrmalms stadsdelsnämnder syftar till att fördjupa den lokala demokratin och att stockholmarna ska ha nära till stadens verksamheter. Stadsledningskontoret bedömer att de nya stadsdelsnämnderna får goda förutsättningar att möta de behov och önskemål som stockholmarna har på nämndernas verksamheter. Den organisatoriska förändringen bedöms förstärka samordningen och styrningen i de välfärdsverksamheter som stadsdelsnämnderna ansvarar för såsom exempelvis förskola, äldreomsorg, omsorg om personer med funktionsnedsättningar, socialpsykiatri och ekonomiskt bistånd.

Stadsledningskontoret vill likväl betona att det är av yttersta vikt att stockholmarna säkerställs en likvärdig service och omsorg i enlighet med stadens riktlinjer. Tillgängligheten till stadens verksamheter behöver också säkerställas i arbetet med sammanläggningarna av nämnderna, särskilt för äldre och personer med funktionsnedsättningar.

Staden har platsgaranti inom förskoleverksamheten, vilket innebär att en förskoleplats ska erbjudas så nära hemmet som möjligt i det stadsdelsnämndområde där familjen är folkbokförd. Då områdena nu blir geografiskt större finns en risk att barn erbjuds en förskoleplats längre från hemmet. Stadsledningskontoret bedömer att sammanläggningarna inte nämnvärt kommer att påverka platsgarantin då det kommer att finnas en fortsatt god tillgång till förskoleplatser. Det är även fortsatt prioriterat att barn ska kunna placeras nära hemmet.

Den sammanhållna organiseringen stärker styrningen och samordningen av äldreomsorgen. Det ger förutsättningar för en stabil organisation och även ökade möjligheter att bedriva äldreomsorg i egen regi.

Medarbetarna

Stadsledningskontoret bedömer att de föreslagna sammanläggningarna inte nämnvärt kommer påverka medarbetare i stadsdelsnämndernas välfärdsverksamheter eller de medarbetare som arbetar direkt med service till stockholmarna. De medarbetare som primärt kommer att påverkas är avdelningschefer, andra chefer och personer som arbetar i stödfunktioner vid respektive förvaltning. Kvinnor är i majoritet bland cheferna och de personer inom stödfunktionerna som kommer att påverkas.

Stadsledningskontoret rekommenderar att stadsdelsnämnderna i möjligaste mån försöker undvika uppsägningar gällande övertalighet på grund av arbetsbrist utan istället hanterar behovet av mindre personal genom naturliga avgångar eller överenskommelser. Eventuellt omställningsbehov gällande personal kommer att följa gällande lagar och avtal samt stadens hanteringsordning. Stadsledningskontoret kommer att ansvara för de fackliga förhandlingarna om de personalrelaterade frågorna.

Ekonomi

Kommunfullmäktige fattar beslut om Spånga-Tensta, Rinkeby- Kista, Östermalms och Norrmalms stadsdelsnämnders budget för 2023. Det innebär att nämnderna har separata budgetar för 2023. Ett bokslut per den 30 juni 2023 ska upprättas för Spånga-Tensta, Rinkeby-Kista, Östermalms och Norrmalms stadsdelsnämnder. Respektive balansräkning för nuvarande stadsdelsnämnder kommer att läggas samman per den 30 juni 2023. Resultatenheternas fonder, generalschabloner och eventuella skulder samt fordringar kommer därmed att finnas kvar och tillhöra de nya stadsdelsnämnderna. I kommunfullmäktiges budget för 2024 skapas en budget för de nya nämnderna. Nämndsammansättningen kommer framgent att få påverkan på resursmodellernas viktning. Stadsledningskontoret kommer noga följa effekterna av detta. I samband med budget 2024 anpassas också fördelningen av utnycklingen av centrala it-kostnader genom den så kallade it-prislistan till de nya stadsdelsnämnderna.

Stadsledningskontoret anser att det är av yttersta vikt att noga följa den ekonomiska utvecklingen efter att de nya stadsdelsnämnderna har inrättats.

Respektive nämnds befintliga avtal ska fortsätta nyttjas för det de är avsedda för enligt avtalet. Pågående upphandlingar ska dock stoppas och göras gemensamt om det är möjligt. Planerade upphandlingar ska anpassas så att de nya stadsdelsnämnderna ska kunna teckna avtal som gäller för dessa.

Sammanläggningarna och organisationsförändringarna kan komma att påverka de nya stadsdelsnämndernas behov av lokaler. Inom ramen för sammanläggningarna behöver det utredas var huvudkontoren ska ligga. Ett effektivare utnyttjande av lokalerna ska vara prioriterat. Stadsledningskontoret vill också betona vikten av att säkerställa dokumentation av pågående lokalprojekt och kontakter med fastighetsägare samt att ha uppsikt över eventuella kontrakt som är uppsägningsbara under året.

Under våren 2023 arbetas verksamhetsplanerna för Spånga-Tensta och Rinkeby-Kista stadsdelsnämnder samt Östermalms och Norrmalms stadsdelsnämnders samman i så stor utsträckning som är möjligt. Det kan avse exempelvis avse synkronisering av mål, regler, riktlinjer, avgifter, budgetkontroll och effekthemtagning. Senast den 30 maj 2023 ska de nya stadsdelsnämnderna anmäla sin verksamhetsplan till kommunstyrelsen.

Arkivansvaret överförs till de båda nya nämnderna i enlighet med Arkivregler för Stockholms stad.

Riskbedömning

Stadsledningskontoret vill betona vikten av att såväl nämnderna som projektorganisationen arbetar med att hantera risker inför nämndsammanslagningarna och att riskbedömningar genomförs vid behov.

Jämställdhetsanalys

Stockholm ska vara en jämställd stad. Alla människor har rätt att bli behandlade med respekt och staden ska stå upp för alla människors lika värde och rättigheter.

Stadsledningskontoret vill betona vikten av att välfärden och servicen i de nya stadsdelsnämnderna är likvärdig för alla stockholmare oavsett kön. Även arbetet med delaktighet och inflytande i de nya stadsdelsnämnderna ska genomföras på ett sätt som inkluderar en mångfald av kvinnor och män, flickor och pojkar. En majoritet av de medarbetare som primärt kommer att påverkas av att nämnderna läggs samman är kvinnor. Stadsledningskontoret rekommenderar att stadsdelsnämnderna i möjligaste mån försöker hantera behovet av mindre personal genom naturliga avgångar eller överenskommelser.

Stadsledningskontoret föreslår att kommunstyrelsen föreslår kommunfullmäktige att besluta följande. Spånga-Tensta och Rinkeby-Kista stadsdelsnämnder läggs samman den 1 juli 2023 till en gemensam nämnd med namnet Järva stadsdelsnämnd. Samt att Östermalms och Norrmalms stadsdelsnämnder den 1 juli 2023 läggs samman till en gemensam nämnd med namnet Norra innerstadens stadsdelsnämnd.

Remissammanställning

Ärendet har initierats av stadsledningskontoret och remitterats till arbetsmarknadsnämnden, exploateringsnämnden, idrottsnämnden, kulturnämnden, socialnämnden, stadsbyggnadsnämnden, trafiknämnden, utbildningsnämnden, Bromma stadsdelsnämnd, Hägersten-Älvsjö stadsdelsnämnd, Hässelby-Vällingby stadsdelsnämnd, Norrmalms stadsdelsnämnd, Rinkeby-Kista stadsdelsnämnd, Spånga-Tensta stadsdelsnämnd, Östermalms stadsdelsnämnd, Stockholms Stadshus AB, Akademikerförbundet SSR Stockholms stad, Försäkringskassan, Kommunal Stockholms län, Polisregion Stockholm, Saco, Vision Stockholms Stad.

Stockholms Stadshus AB har remitterat vidare till AB Svenska Bostäder, Skolfastigheter i Stockholm AB (SISAB) och Micasa Fastigheter i Stockholm AB. Polisregion Stockholm har i sin tur remitterat till lokalpolisområde Järva och lokalpolisområde Norrmalm. Utbildningsförvaltningen har inkommit med ett kontorsyttrande. Exploateringsnämnden och Saco har ej inkommit med svar.

Innehållsförteckning

Arbetsmarknadsnämnden	17
Idrottsnämnden	17
Kulturnämnden	18
Socialnämnden.....	19
Stadsbyggnadsnämnden.....	20
Trafiknämnden	21
Utbildningsförvaltningen	22
Bromma stadsdelsnämnd.....	23
Hägersten-Älvsjö stadsdelsnämnd.....	23
Hässelby-Vällingby stadsdelsnämnd	24
Norrmalms stadsdelsnämnd.....	24
Rinkeby-Kista stadsdelsnämnd	27
Spånga-Tensta stadsdelsnämnd	29
Östermalms stadsdelsnämnd.....	31
Stockholms Stadshus AB	32
Akademikerförbundet SSR Stockholms stad	33
Försäkringskassan	34
Kommunal Stockholms län.....	34
Polisregion Stockholm.....	35
Vision Stockholms stad	36

Arbetsmarknadsnämnden

Arbetsmarknadsnämnden beslutade vid sitt sammanträde den 31 januari 2023 följande.

1. Arbetsmarknadsdirektören beslutar att lämna följande yttrande över remissen.
2. Beslutet anmäls till arbetsmarknadsnämnden enligt delegation, ärendegrupp 1.36.

Särskilt uttalande av Christina Tufvesson (L) och Johan Kling (C), se Reservationer m.m.

Arbetsmarknadsförvaltningens tjänsteutlåtande daterat den 2 februari 2023 har i huvudsak följande lydelse.

Förvaltningen noterar att Järva stadsdelsnämnd kommer omfatta 91 900 invånare och Norra innerstadens stadsdelsnämnd 153 700 invånare (2021). Det finns såväl styrkor som svagheter med sammanslagningar till större organisationer. Staden behöver framöver säkerställa att de vinster som man bedömer att sammanslagningen kan ge, som bättre samordning och ökad effektivitet, också införlivas.

Arbetsmarknadsförvaltningen samarbetar ofta med stadsdelsförvaltningarnas verksamheter och bedömer att det arbetet kan fortgå enligt planering. I pågående samarbeten med de stadsdelsförvaltningar som berörs av sammanläggningarna kommer förvaltningen att ta hänsyn till detta och anpassa samarbetena efter den nya indelningen. Arbetsmarknadsförvaltningens verksamheter och medarbetare är införstådda med att förändringar kommer att ske hos respektive berörd stadsdelsförvaltning under våren och hösten 2023.

Arbetsmarknadsförvaltningen har inga synpunkter på förslaget till de organisatoriska förändringarna.

Idrottsnämnden

Idrottsnämnden beslutade vid sitt sammanträde den 31 januari 2023 följande.

Förvaltningens tjänsteutlåtande överlämnas till kommunstyrelsen som svar på remissen.

Reservation av Karin Ernlund (C), se Reservationer m.m.

Reservation av Hanna Wistrand (L), se Reservationer m.m.

Idrottsförvaltningens tjänsteutlåtande daterat den 9 januari 2023 har i huvudsak följande lydelse.

I de två stadsdelsnämndsområdena Rinkeby-Kista och Spånga-Tensta bor en större andel resurssvaga personer än genomsnittet i staden. Därför har förvaltningen genom åren haft flera olika samarbeten för ökad fysisk aktivitet, bättre hälsa och ökad trygghet med de båda stadsdelsförvaltningarna. Förvaltningen har även genomfört egna insatser samt finansierat föreningsledda aktiviteter i dessa två stadsdelsnämndsområden

Förvaltningen anser att sammanslagningen av stadsdelsnämnderna Spånga-Tensta och Rinkeby-Kista kan få positiva effekter på samarbetet. Under åren har förvaltningen samarbetat med de båda stadsdelsförvaltningarna på flera sätt, vilket ofta har fungerat väl. Däremot har gränsen mellan de båda ibland fungerat som en administrativ begränsning, där samma begränsning inte upplevs i den fysiska miljön. Människor har alltid rört sig över gränsen mellan de båda stadsdelsnämndsområdena. Förvaltningens förhoppning är att sammanläggningen kommer att leda till bättre styrning och samverkan av insatser för att stärka lokalsamhället i Järva.

Förvaltningen har inte haft samma socioekonomiskt betingade samarbete i norra innerstaden och har inget att invända mot sammanslagningen av stadsdelsnämnderna Norrmalm och Östermalm.

Kulturnämnden

Kulturnämnden beslutade vid sitt sammanträde den 21 februari 2023 följande.

1. Nämnden överlämnar förvaltningens tjänsteutlåtande till kommunstyrelsen som svar på remissen
2. Ärendet justeras omedelbart.

Reservation av Isabel Smedberg Palmqvist (L), se Reservationer m.m.

Reservation av Jonas Naddebo (C), se Reservationer m.m.

Kulturförvaltningens tjänsteutlåtande daterat den 10 februari 2023 har i huvudsak följande lydelse.

Kulturförvaltningen delar bedömningen att förändringen kan skapa en effektivare styrning. Förvaltningen bedömer inte att sammanläggningen av stadsdelsområdena kommer att påverka kulturförvaltningens verksamheter negativt.

Inom kulturförvaltningen är avdelningarna Stockholms stadsbibliotek och Kulturskolan indelade i geografiska enheter. Båda avdelningarna har redan varsin enhet som motsvarar det föreslagna stadsdelsområdet Järva.

När det gäller Östermalm och Norrmalm motsvarar Kulturskolans och Stockholms stadsbiblioteks geografiska enheter inte det föreslagna stadsdelsområdet Norra innerstaden. Kulturförvaltningen ser dock inte att det skulle utgöra något hinder för den sammanläggning som staden föreslår.

I övrigt har kulturförvaltningen inga synpunkter på förslaget.

Socialnämnden

Socialnämnden beslutade vid sitt sammanträde den 24 januari 2023 följande.

Socialnämnden godkänner förvaltningens tjänsteutlåtande som svar på kommunstyrelsens remiss om sammanläggning av Spånga-Tensta och Rinkeby-Kista stadsdelsnämnd samt Östermalm och Norrmalm stadsdelsnämnd.

Reservation av Jan Jönsson m.fl. (L), se Reservationer m.m.

Reservation av Kristin Jacobsson (C), se Reservationer m.m.

Särskilt uttalande av Andrea Hedin m.fl. (M), se Reservationer m.m.

Socialförvaltningens tjänsteutlåtande daterat den 10 januari 2023 har i huvudsak följande lydelse.

Socialförvaltningen ställer sig bakom stadsledningskontorets övergripande bedömning att staden behöver göra de föreslagna organisatoriska förändringarna i innerstaden och i Järva. Med större upptagningsområden blir de nya stadsdelsnämnderna större såväl organisatoriskt som ekonomiskt, vilket bidrar till att de gemensamma resurserna kan användas mer hållbart och effektivt för alla stockholmarnas bästa. Socialförvaltningen anser att det ökar möjligheterna att arbeta samordnat, snabbt och målinriktat.

Socialförvaltningen instämmer i att den sammanhållna organiseringen stärker styrningen och samordningen i de välfärdsverksamheter som stadsdelsnämnderna ansvarar för såsom exempelvis omsorg om personer med funktionsnedsättningar, socialpsykiatri, barn- och unga och ekonomiskt bistånd. Socialförvaltningen anser att sammanläggningarna förväntas leda till ökad likställighet över staden och ökad effektivitet. Ett helhetsgrepp om Järva som en stadsdelsnämnd bör underlätta planering och genomförande av preventiva insatser och brottsförebyggande åtgärder.

Invånarperspektivet

I remissen framhålls att stadens verksamheter ska finnas nära stockholmarna och de boende i områdena ska ha goda möjligheter till delaktighet och inflytande. Socialförvaltningen vill understryka denna aspekt och anser det värdefullt att beakta lärdomarna från tidigare sammanläggningar av stadsdelsförvaltningar, till exempel i Järvaområdet. Socialförvaltningen vill särskilt framhålla vikten av att service och myndigheter såväl som verksamhet såsom medborgarkontor, fältassistenter och familjestödande verksamheter behöver finnas nära och lätt tillgängliga för invånarna. Tillgängligheten för personer med nedsatt förmåga behöver särskilt säkerställas vilket även lyfts fram i remissen.

Socialförvaltningen ser positivt på sammanläggningen utifrån att en sammanslagning till Norra innerstaden ökar möjligheten till fler val för den enskilde inom insatserna daglig verksamhet och sysselsättning. Detta då det idag finns det en variation av

privata och kommunala leverantörer på Norrmalm men på Östermalm finns inga dagliga verksamheter och endast verksamheter med sysselsättning i privat regi.

Inom insatserna boendestöd, ledsagarservice LSS, daglig verksamhet LSS och avlösarservice LSS finns leverantörer i både privat och egen regi i både Rinkeby-Kista och Spånga-Tensta. En sammanslagning till stadsdelsförvaltningen Järva kan bidra till att stärka egna regiverksamheten med exempelvis samarbete mellan personalgrupperna.

Medarbetarna

Socialförvaltningen instämmer i att det finns positiva aspekter av att skapa större enheter som ger samordningsvinster men vill även lyfta vikten av att fortsätta arbeta med utmaningar i personalförsörjning och arbetsbelastning inom socialtjänstens verksamheter samt att arbetsmiljön behöver vara fortsatt prioriterad.

Jämställdhetsanalys

Socialförvaltningen delar stadsledningskontorets uppfattning angående vikten av att välfärden och servicen i de nya stadsdelsnämnderna är likvärdig för alla stockholmare oavsett kön och att arbetet med delaktighet och inflytande i de nya stadsdelsnämnderna ska genomföras på ett sätt som inkluderar en mångfald av kvinnor och män, flickor och pojkar.

Socialförvaltningen föreslår att socialnämnden beslutar att remissen besvaras med hänvisning till vad som sägs i socialförvaltningens tjänsteutlåtande.

Stadsbyggnadsnämnden

Stadsbyggnadsnämnden beslutade vid sitt sammanträde den 23 februari 2023 följande.

1. Stadsbyggnadsnämnden beslutar att överlämna kontorets tjänsteutlåtande som svar på remissen från kommunstyrelsen.
2. Stadsbyggnadsnämnden beslutar att omedelbart justera paragrafen.

Reservation av Karin Ernlund (C), se Reservationer m.m.

Reservation av Björn Ljung (L), se Reservationer m.m.

Stadsbyggnadskontorets tjänsteutlåtande daterat den 27 december 2022 har i huvudsak följande lydelse.

Stadsbyggnadsnämnden har inga invändningar mot kommunstyrelsens förslag om att slå samman Spånga-Tensta och Rinkeby-Kista stadsdelsnämnd samt Östermalm och Norrmalm stadsdelsnämnd.

Stadsbyggnadsnämnden bedöms inte beröras i någon större utsträckning av organisationsförändringarna, men i de delar nämnden kan beröras ser nämnden i huvudsak möjliga positiva konsekvenser.

Sammanläggningen bedöms som positiv för att få till ett helhetsperspektiv kring utvecklingen av Järva, där samtliga stadsdelar ingår i samma stadsdelsförvaltning. Att Spånga ingår ger även stadsdelsområdet en större spridning i upplåtelseformer och typologier.

Sammanläggningarna kan komma att underlätta samarbetet och kontakten med stadsdelsnämnderna då områdesgeografin bättre stämmer överens med stadsbyggnadsnämndens geografiska indelning, där Yttre västerort och Östermalm/Norrmalm utgör geografiska enheter både inom plan- och bygglovsverksamheterna. Stadsbyggnadsnämnden medverkar bland annat till att möjliggöra förskoleplatser och allmän platsmark tillsammans med berörd stadsdelsnämnd, vilket är exempel på ett område där geografiska överensstämmelser kan komma att skapa gynnsammare förutsättningar i planeringen.

Stadsbyggnadsnämnden berörs vidare som ansvarig, tillsammans med kommunstyrelsen, för att uppdatera stadsdelsnämndernas gränser genom geodataverksamheten.

Trafiknämnden

Trafiknämnden beslutade vid sitt sammanträde den 16 februari 2023 följande.

1. Trafiknämnden godkänner kontorets tjänsteutlåtande som svar på remissen.
2. Trafiknämnden beslutar att omedelbart justera paragrafen.

Reservation av Markus Berensson m.fl. (C), se Reservationer m.m.

Trafikkontorets tjänsteutlåtande daterat den 16 januari 2023 har i huvudsak följande lydelse.

Generellt ser trafikkontoret positivt på de två sammanläggningarna som föreslås i remissen. För att trafikkontoret ska kunna genomföra sitt huvudsakliga uppdrag, att sköta om och utveckla Stockholms offentliga rum, är samverkan med stadsdelsförvaltningarna av stor vikt. För kontoret innebär förslaget att det blir färre aktörer i staden att samordna och föra en dialog med, vilket underlättar arbetet. I synnerhet anser kontoret att sammanläggningen av Spånga-Tensta och Rinkeby-Kista stadsdelsnämnder kommer att stärka genomförandet av den nya satsningen Fokus Järva. Trafikkontoret är i dialog med båda stadsdelsförvaltningarna i frågor som rör t.ex. Järva friområde, som är geografiskt beläget mellan de två stadsdelsområdena och där gränssnitten kan vara otydliga. Sammanläggningen kan effektivisera arbetet med att prioritera åtgärder och underlätta för att hitta gemensamma lösningar som ser till helheten i Järva, inte minst i utvecklingen av friområdet.

Kontoret har inte upplevt den sortens geografiska gränssnittsproblematik mellan Norrmalms och Östermalms stadsdelsområden, men ser att en sammanläggning kan effektivisera kommunikation, prioritering och genomförande av satsningar inom stadsdelsområdena. Som exempel kan nämnas genomförandet av trygghetsskapande insatser, där kontoret ser fördelar med att i ökad utsträckning betrakta Norra

innerstaden som ett sammanhållet område och styra insatserna till där de gör störst nytta ur ett trygghetsperspektiv. Dessutom har kontoret endast positiva erfarenheter från den tidigare sammanläggningen av Älvsjö och Hägersten-Liljeholmen stadsdelsnämnd, som trädde i kraft den 1 juli 2020, vilket också talar till förslaget fördel.

I remissen lyfts invånarperspektivet och att sammanläggningen syftar till att fördjupa den lokala demokratin och att stockholmarna ska ha nära till stadens verksamheter. Remissen understryker att den sammanhållna organisationen stärker styrningen och samordningen av service- och omsorgsverksamheter. Trafikkontoret välkomnar den stärkta samordningen och ser gärna att invånarperspektivet tydliggörs ytterligare för att säkerställa att den geografiska tillväxten inte ökar distansen mellan stockholmarna och stadsdelsförvaltningarnas service till dem.

Sammantaget bedömer trafikkontoret att båda sammanläggningarna kommer att bidra till en fortsatt förstärkning av samarbetet med stadsdelsförvaltningarna och underlätta för genomförandet av satsningar inom stadsdelsområdena. Kontoret ställer sig därför positivt till remissen.

Utbildningsförvaltningen

Utbildningsförvaltningens yttrande daterat den 25 januari 2023 har i huvudsak följande lydelse.

Utbildningsförvaltningen ställer sig utifrån ett skolperspektiv positiv till den föreslagna sammanslagningen. Den underlättar samordningen mellan skolan och stadsdelsförvaltningarna samtidigt som likvärdigheten inom staden kan öka när antalet stadsdelsnämnder minskar.

Som ett led i arbetet med att fokusera på kunskapsresultaten i särskilt utsatta områden gjorde Utbildningsförvaltningen under hösten 2020 om grundskoleområdesindelningen. Den förändrade områdesindelningen innebär bland annat att Järva numera utgår ett gemensamt grundskoleområde vilket ger möjligheter att fokusera, prioritera vad gäller olika stödinsatser och förstärka samverkan med andra aktörer, inte minst med stadsdelsförvaltningarnas socialtjänster. Förvaltningen ser positivt på förslaget att Järva nu blir också en egen stadsdelsförvaltning då detta bör förbättra samverkan ytterligare.

Förvaltningen instämmer även i stadsledningskontorets bedömning att större organisatoriska och ekonomiska upptagningsområden medför att gemensamma resurser kan användas mer hållbart och effektivt.

Utbildningsförvaltningen ställer sig också bakom skrivningen om att fortsätta prioritera förskoleplats nära hemmet, även om områdena blir geografiskt större.

Bromma stadsdelsnämnd

Bromma stadsdelsnämnd beslutade vid sitt sammanträde den 26 januari 2023 följande.

Nämnden överlämnar förvaltningens tjänsteutlåtande till kommunstyrelsen som svar på remissen.

Reservation av Louise Minnhagen (L), se Reservationer m.m.

Reservation av Johan Duvdal (C), se Reservationer m.m.

Bromma stadsdelsförvaltnings tjänsteutlåtande daterat den 2 januari 2023 har i huvudsak följande lydelse.

Bromma stadsdelsförvaltning har inga synpunkter på de föreslagna förändringarna då det är stadsdelsförvaltningens bedömning att sammanläggningen inte bör påverka den upparbetade samverkan som finns mellan de berörda nämnderna i västerort.

Hägersten-Älvsjö stadsdelsnämnd

Hägersten-Älvsjö stadsdelsnämnd beslutade vid sitt sammanträde den 26 januari 2023 följande.

Hägersten-Älvsjö stadsdelsnämnd godkänner förvaltningens tjänsteutlåtande och överlämnar det till kommunstyrelsen som svar på remissen.

Reservation av Henrik Falk (C), se Reservationer m.m.

Hägersten-Älvsjö stadsdelsförvaltnings tjänsteutlåtande daterat den 3 januari 2023 har i huvudsak följande lydelse.

Förvaltningen delar kommunstyrelsens bedömning att en sammanläggning och bildandet av två nya stadsdelsnämnder stärker stadens och de två stadsdelsnämndernas styrning och samordning i de välfärdsverksamheter som stadsdelsnämnderna ansvarar för. De två nya stadsdelsnämnderna bedöms bättre kunna tillvarata invånarnas intresse och behov av service och att stadsdelsområdena kan utvecklas än mer med en sammanhållen organisering i enlighet med vad som anges i remissen.

Erfarenheter från sammanläggningen av Hägersten- Liljeholmens och Älvsjö stadsdelsnämnder

Vid sammanläggningen av Hägersten-Liljeholmens och Älvsjö stadsdelsnämnder 1 juli 2020 hade respektive nämnd i verksamhetsplanerna 2020 tagit fram nämndmål med tillhörande indikatorer och aktiviteter. De formulerades så att framtagandet av gemensamma mål för den nya stadsdelsnämnden skulle underlättas.

Kommunikatörerna var med i hela processen med löpande information om sammanläggningen till chefer och medarbetare samt till de fackliga organisationerna inom ramen för samverkan.

Arbetet med att ta fram gemensamma styrdokument och rutiner samt göra dem kända bör göras i god tid. Detta gäller även planeringen av förvaltningslokal.

Förvaltningen föreslår att stadsdelsnämnden godkänner förvaltningens tjänsteutlåtande som svar på remissen.

Hässelby-Vällingby stadsdelsnämnd

Hässelby-Vällingby stadsdelsnämnd beslutade vid sitt sammanträde den 26 januari 2023 följande.

Hässelby-Vällingby stadsdelsnämnd överlämnar förvaltningens tjänsteutlåtande till Kommunstyrelsen som svar på remissen.

Reservation av Linn Bessner (C), till vilken Pär Gustavsson (SD) anslöt sig, se Reservationer m.m.

Reservation av Fatima Nur (L), se Reservationer m.m.

Särskilt uttalande av Michaela Hollis (KD) och Aras Amin m.fl. (M), se Reservationer m.m.

Hässelby-Vällingby stadsdelsförvaltnings tjänsteutlåtande daterat den 26 januari 2023 har i huvudsak följande lydelse.

Hässelby-Vällingby stadsdelsförvaltning instämmer i stadsledningskontorets bedömning att de föreslagna sammanläggningarna kan bidra till en mer effektiv användning av skattemedlen. Förvaltningen bedömer även att den samverkan mellan stadsdelsförvaltningarna i västerort som finns idag kan fortsätta även efter sammanläggningen av Spånga-Tensta och Rinkeby-Kista stadsdelsnämnder.

Hässelby-Vällingby stadsdelsförvaltning ser dock en viss risk att det lokala demokratiarbetet inte gynnas av en sammanläggning. En större organisation och ett större geografiskt område kan innebära att lokalkännedom och närhet till medborgarna försvåras.

Norrmalms stadsdelsnämnd

Norrmalms stadsdelsnämnd beslutade vid sitt sammanträde den 9 februari 2023 följande.

Remissen besvaras med förvaltningens tjänsteutlåtande.

Reservation av Margita Jacobsson (L), se Reservationer m.m.

Särskilt uttalande av Ulla Sjöberg (S), Tomas Dillén (V) och Bo Magnusson (MP), se Reservationer m.m.

Särskilt uttalande av Petra Gardos Ek (M) och Ludmila Stefankova (C), se Reservationer m.m.

Ersättaryttrande av Carl Häggqvist (KD) som ställer sig bakom det särskilda uttalandet från (M) och (C).

Norrmalms stadsdelsförvaltnings tjänsteutlåtande daterat den 2 februari 2023 har i huvudsak följande lydelse.

Förvaltningen ser överlag positivt på ovan nämnda förslag. En större organisation har på sikt bättre möjligheter att agera resurseffektivt både ekonomiskt och organisatoriskt, vilket kommer att bidra till ökad flexibilitet, kvalitet och nytta för stockholmaren. Förvaltningen ser att förändringen kan bidra till en mer utvecklad lokalförsörjning, upphandling och avtalsuppföljning. Utvecklingen inom kvalitetsarbete, välfärdsteknik och digitalisering kommer att stärkas. Förmågan att kunna möjliggöra spetskompetensbefattningar kommer att öka i och med en större organisation likväl som att antalet solitära befattningar och kompetenser kommer att minska. Det kommer att bidra till att förvaltningarna sannolikt blir attraktivare som arbetsgivare för flera professioner. Förvaltningen ser även att sårbarheten kommer att minska i för dagen solitära funktioner. En större förvaltningsorganisation kan bygga in mer redundans och stärka verksamheternas robusthet.

Redan idag finns ett väl upprättat samarbete inom många områden mellan stadsdelsförvaltningarna Östermalm och Norrmalm. Vid sammanläggningen bör goda exempel samt erfarenheter från dessa samarbeten tas tillvara i Norra innerstaden.

En större organisation kommer kunna frigöra resurser till att skapa möjligheter för fortsatt utveckling av framtidens äldreomsorg och socialtjänst. Den långsiktiga planeringen av äldreomsorgen behöver beaktas med tanke på en fortsatt åldrande befolkning. Det är viktigt att fortsatt beakta vikten av en nära, säker och tillgänglig hälso- och sjukvård inom respektive verksamhet.

Inom förskolans verksamhet ses fördelar utifrån ett likvärdighetsperspektiv. Övergången mellan förskola och skola kan stärkas då barnen ofta går till skolor inom de nuvarande stadsdelsområdena. I förslaget beskrivs en risk med att upptagningsområdena blir större. Förvaltningen ser positivt på ett större upptagningsområde då fördelarna ökar utifrån ett tillgänglighetsperspektiv då vårdnadshavare kan välja på fler förskolor.

Bedömningen är att förutsättningarna för den nya förvaltningen att möta nuvarande stadsdelsområdets demografiska förändringar, en allt äldre befolkning samt förändringar i barnantal, kommer att stärkas. Idag skiljer sig till exempel Norrmalms stadsdelsområdes befolkningsutvecklingskurva åt från den som Östermalms stadsdelsområde har.

Sammanläggningen kan även skapa utökade förutsättningar för förvaltningarnas trygghets- och säkerhetsarbete. En större organisation ger bättre redundans och uthållighet, avseende såväl krisberedskap som trygghetsskapande, brottsförebyggande och preventivt arbete.

Enligt stadens budget är målsättningen att minska antalet medarbetare per chef. Detta blir viktigt att beakta i arbetet med att organisera den nya förvaltningen.

Förvaltningen vill lyfta att det även fortsättningsvis är viktigt att arbeta individbaserat. Det är viktigt att i en större organisation skapa arbetsätt och processer som skapar möjlighet att möta brukarnas alltmer komplexa behov av stöd samt skapa synergieffekter mellan olika delar av socialtjänsten. Det handlar exempelvis om personer med samsjuklighet, våldsutsatthet, personer som riskerar att vräkas eller befinner sig i hemlöshet där behov av stöd och insatser från flera professioner och kompetenser behövs parallellt.

En utmaning som förvaltningen vill lyfta är att Norra innerstaden tar över driften av två vård- och omsorgsboenden i oktober 2023 samt ett boende i februari 2024 samtidigt som driften av ytterligare ett vård- och omsorgsboende kan komma att upphandlas med start av drift i februari 2024. Detta innebär en tillfälligt ökad arbetsbelastning inom verksamheterna och ett markant ökat antal medarbetare. Förvaltningen bedömer att den nya förvaltningen i samband med detta kommer ha behov av fler chefer samt förstärkning inom vissa stödfunktioner.

Förvaltningen vill även belysa risken för en ökad personalomsättning och därmed kompetens- och kunskapsstapp på kort sikt. Osäkerhet kan leda till högre sjukfrånvaro och oro, som också kan resultera i att medarbetare väljer att lämna förvaltningarna. Initialt kan behov av konsultstöd öka, då rekryteringsprocesser behöver avvaktas tills ny organisation är fastställd.

Ledarskap har betydelse för en lyckad förändringsprocess. Chefer inom verksamheterna behöver hinna processa förändringen och förbereda sig innan de kan stötta och vägleda sina medarbetare och vara de goda förändringsambassadörer de bör vara. Det finns en utmaning i den snäva tidsramen i att ge cheferna det nödvändiga försprånget som krävs för att som ledare kunna stå tryggt i förändringsresan. Förvaltningen vill lyfta vikten av att i ett tidigt skede starta arbete med att bygga en ny gemensam kultur och identitet för den framtida förvaltningen och att det är ett långsiktigt arbete som ska ges utrymme och tid.

Förvaltningen vill även lyfta vikten av dialog under hela processen. Forskning visar att lyckade förändringsprocesser kännetecknas av regelbunden dialog med medarbetarna under processens gång och att förslag på lösningar till de utmaningar som uppstår tas fram tillsammans.

Systemrelaterade frågor och tidsaspekten ser förvaltningen som en utmaning. Risken finns att system, behörigheter till dessa, organisationsträd i de olika systemen med mera inte kommer att finnas på plats den 1 juli. Detta kan komma att påverka möjligheten för vissa medarbetare att garanteras normal semesterledighet, vilket även Hägersten-Älvsjö delar med sig av som en erfarenhet från deras tidigare sammanläggning.

Förvaltningen vill också framföra att det finns en utmaning kring att leverera en ny verksamhetsplan innan det finns en ny nämnd och förvaltning som kan ta beslut om

verksamhetsplanen och skicka in den till stadsledningskontoret. Vidare är förslaget att nämnderna utses av Kommunfullmäktige att tillträda den 1 juli 2023, som är en lördag. Innan nämnderna formellt har tillträtt kan de inte fastställa delegationsordning eller attestordning samt social delegation och delegerande att fatta beslut i enlighet med LVU och LVM.

Vidare ska även nämndernas råd utses. Förvaltningen föreslår att beslut fattas om inrättandet av en ny gemensam nämnd något tidigare än förvaltningarna läggs samman. Det skulle ge möjlighet till att erforderliga beslut finns när den nya förvaltningen startar upp sin verksamhet.

Förvaltningen har även uppmärksammat en utmaning kring revisorernas granskningar t ex granskningen av bokslutet och dess årsrapport som kommer att avse nämnder som organisatoriskt upphört.

Det är av vikt att projektorganisationen tillvaratar kunskap, kompetens samt möjliggör för en tydlig förvaltningsorganisation som bidrar till samordning, stöd till verksamheterna, gemensamt lärande och utveckling samt att erfarenheter av tidigare sammanläggningar tillvaratas. Det är vidare av vikt att arbetet sker på ett sådant sätt så att respektive förvaltning kan fortsätta leverera verksamhet och service till stockholmarna på ett så bra sätt som möjligt under sammanläggningen.

Rinkeby-Kista stadsdelsnämnd

Rinkeby-Kista stadsdelsnämnd beslutade vid sitt sammanträde den 26 januari 2023 följande.

Remissen besvaras med förvaltningens tjänsteutlåtande.

Reservation av Patrick Amofah (C), se Reservationer m.m.

Reservation av Said Abdu (L), se Reservationer m.m.

Särskilt uttalande av Ole-Jörgen Persson m.fl. (M), se Reservationer m.m.

Rinkeby-Kista stadsdelsförvaltnings tjänsteutlåtande daterat den 23 december 2022 har i huvudsak följande lydelse.

Förvaltningen är positiv till förslaget om sammanläggning av och Rinkeby-Kista och Spånga-Tensta stadsdelsnämnder till Järva stadsdelsnämnd samt förslaget om sammanläggning av Östermalms och Norrmalms stadsdelsnämnder till Norra innerstadens stadsdelsnämnd.

Förvaltningen anser att en sammanläggning av stadsdelsnämnderna stärker förutsättningarna för gemensam styrning, ledning och administration samt att en gemensam större organisation ökar möjligheterna att stärka det lokala demokratiska perspektivet, öka stabiliteten i välfärdsverksamheterna och därigenom skapa en mer likvärdig service till invånarna i stadsdelsområdena. De föreslagna organisationerna skapar även ekonomisk stabilitet och möjliggör stordriftsfördelar.

Förvaltningen vill i sammanhanget framhålla vikten av att särskilt fokus läggs på att tillgodose invånarnas tillgång till samhällsservice i sitt närområde. En genomtänkt och god placering av huvudkontor, plats för nämndsammanträden och annan service är av stor vikt för att skapa det.

Nämndernas nuvarande arkiv kommer att avslutas vid halvårsskiftet och en ny arkivorganisation bildas för den gemensamma nämnden.

Här behöver en översyn göras av lokaler både för gamla och nya arkiv. Förvaltningen vill därför lyfta vikten av god lokalplanering eftersom det rådande läget på fastighets- och energimarknaden driver upp lokalkostnaderna.

I remissen påtalas att respektive nämnds befintliga avtal ska fortsätta nyttjas, men att pågående upphandlingar ska stoppas. För Spånga-Tensta stadsdelsnämnds del pågår en upphandling om anläggningsarbete i offentlig miljö, upphandlingen genomförs tillsammans med Rinkeby-Kista och ytterligare stadsdelsnämnder i västerort och bedöms kunna slutföras under den inledande delen av 2023.

Sammanläggningen av stadsdelsnämnderna Rinkeby-Kista och Spånga-Tensta kommer sannolikt öka resandet mellan stadsdelarna och över Järvafältet. Goda transportmöjligheter med kollektivtrafik inom det nya stadsdelsområdet behöver beaktas då behovet är stort både för invånarna och för det medarbetare som både bor och arbetar i stadsdelarna. Därtill vill förvaltningen framhålla att för äldre och personer med funktionsnedsättning samt deras anhöriga och företrädare är det av särskild vikt att eventuella nya lokaler och huvudkontor blir tillgänglighetsanpassade och görs tillgängliga både med kollektivtrafik och biltransport samt att handikapparkeringar säkerställs i nära anslutning till lokalerna.

I dagsläget spänner det lokala polisområdet i Järva, utbildningsförvaltningens indelning i grundskoleområden samt den regionala indelningen av stadens fastighetsbolag över Rinkeby-Kistas och Spånga-Tenstas nuvarande geografiska stadsdelsområden. Förvaltningen bedömer att den föreslagna nya geografiska indelningen för Järva stadsdelsområde stärker förvaltningens roll som samverkanspartner, eftersom indelningen bättre harmoniserar med övriga samverkanspartners indelningar. Därtill blir det färre kontaktvägar vilket i sin tur bedöms leda till smidigare och snabbare kommunikation och samverkan.

Förvaltningen har sett att brukare och klienter boende i Järva ofta flyttar mellan stadsdelsområdena och har då historiskt behövt byta stadsdelsförvaltning för handläggning av sina ärenden. Med sammanläggning kan kontinuitet i handläggningen och i kontakten med brukare och klienter förbättras. Vidare kan sammanläggning av stadsdelsnämnderna Rinkeby-Kista och Spånga-Tensta gynna flera av nämndernas verksamheter exempelvis genom att verksamheter som till exempel medborgarkontor, sociala insatsgrupper och relationsvårdsteam kan sammanläggas vilket minskar sårbarheten genom en större personalstyrka som i förläggningen också ger tid för verksamhetsutveckling och kvalitetsförbättring.

Förvaltningen vill framhålla att när pensionärsråden i respektive nämnd läggs ner och nya inrättas bör detta informeras om och planeras i god tid för att undvika oro och obesvarade frågor bland de äldre medborgarna. Nämndernas funktionshinderråd påverkas inte utifrån den nya organisationen. De nya råden bör löpande informeras om frågor som berör dess bevakningsområden samt ges möjlighet att inkomma med synpunkter kontinuerligt under sammanläggningsprocessen.

Förvaltningen vill slutligen framhålla att sammanläggning av stadsdelsnämnderna Rinkeby-Kista och Spånga-Tensta sannolikt kommer att leda till en ökad ärendemängd till nämnd, främst avseende enskilda ärenden. Det är därför av vikt att detta beaktas inom projektorganisationen förslagsvis inom delprojekt juridik/arkiv.

Spånga-Tensta stadsdelsnämnd

Spånga-Tensta stadsdelsnämnd beslutade vid sitt sammanträde den 25 januari 2023 följande.

Spånga-Tensta stadsdelsnämnd godkänner förvaltningens tjänsteutlåtande som svar på remissen och överlämnar det till kommunstyrelsen.

Reservation av Åsa Nilsson Söderström (L), se Reservationer m.m.

Reservation av Kim Ekblom (C), se Reservationer m.m.

Spånga-Tensta stadsdelsförvaltnings tjänsteutlåtande daterat den 11 januari 2023 har i huvudsak följande lydelse.

Förvaltningen är positiv till förslaget om sammanläggning av Rinkeby-Kista och Spånga-Tensta stadsdelsnämnder till Järva stadsdelsnämnd samt förslaget om sammanläggning av Östermalms och Norrmalms stadsdelsnämnder till Norra innerstadens stadsdelsnämnd.

Förvaltningen anser att en sammanläggning av stadsdelsnämnderna stärker förutsättningarna för gemensam styrning, ledning och administration samt att en gemensam större organisation ökar möjligheterna att stärka det lokala demokratiska perspektivet, öka stabiliteten i välfärdsverksamheterna och därigenom tillskapa en mer likvärdig service till invånarna i stadsdelsområdena. De föreslagna organisationerna skapar även ekonomisk stabilitet och möjliggör stordriftsfördelar.

Förvaltningen vill i sammanhanget framhålla vikten av att särskilt fokus läggs på att tillgodose invånarnas tillgång till samhällsservice i sitt närområde. En genomtänkt och god placering av huvudkontor, plats för nämndsammanträden och annan service är av stor vikt för att tillskapa det.

Nämndernas nuvarande arkiv kommer att avslutas vid halvårsskiftet och en ny arkivorganisation bildas för den gemensamma nämnden.

Här behöver en översyn göras av lokaler både för gamla och nya arkiv. Förvaltningen vill därför lyfta vikten av god lokalplanering eftersom det rådande läget på fastighets- och energimarknaden driver upp lokalkostnaderna.

I remissen påtalas att respektive nämnds befintliga avtal ska fortsätta nyttjas, men att pågående upphandlingar ska stoppas. För Spånga-Tensta stadsdelsnämnds del pågår en upphandling om anläggningsarbete i offentlig miljö, upphandlingen genomförs tillsammans med Rinkeby-Kista och ytterligare stadsdelsnämnder i västerort och bedöms kunna slutföras under den inledande delen av 2023.

Sammanläggningen av stadsdelsnämnderna Rinkeby-Kista och Spånga-Tensta kommer sannolikt öka resandet mellan stadsdelarna och över Järvaområdet. Goda transportmöjligheter med kollektivtrafik inom det nya stadsdelsområdet behöver beaktas då behovet är stort både för invånarna och för de medarbetare som både bor och arbetar i stadsdelarna. Därtill vill förvaltningen framhålla att för äldre och personer med funktionsnedsättning samt deras anhöriga och företrädare är det av särskild vikt att eventuella nya lokaler och huvudkontor blir tillgänglighetsanpassade och görs tillgängliga både med kollektivtrafik och biltransport samt att handikapparkeringar säkerställs i nära anslutning till lokalerna.

I dagsläget spänner det lokala polisområdet i Järva, utbildningsförvaltningens indelning i grundskoleområden samt den regionala indelningen av stadens fastighetsbolag över Rinkeby-Kistas och Spånga-Tenstas nuvarande geografiska stadsdelsområden. Förvaltningen bedömer att den föreslagna nya geografiska indelningen för Järva stadsdelsområde stärker förvaltningens roll som samverkanspartner eftersom indelningen bättre harmoniserar med övriga samverkanspartners indelningar. Därtill blir det färre kontaktvägar vilket i sin tur bedöms leda till smidigare och snabbare kommunikation och samverkan.

Förvaltningen har sett att brukare och klienter boende i Järva ofta flyttar mellan stadsdelsområdena och har då historiskt behövt byta stadsdelsförvaltning för handläggning av sina ärenden. Med sammanläggning kan kontinuitet i handläggningen och i kontakten med brukare och klienter förbättras. Vidare kan sammanläggning av stadsdelsnämnderna Rinkeby-Kista och Spånga-Tensta gynna flera av nämndernas verksamheter exempelvis genom att verksamheter som t.ex. medborgarkontor, sociala insatsgrupper och relationsvårdsteam kan sammanläggas vilket minskar sårbarheten genom en större personalstyrka som i förläggningen också ger tid för verksamhetsutveckling och kvalitetsförbättring.

Förvaltningen vill framhålla att när pensionärsråden i respektive nämnd läggs ner och nya inrättas bör detta informeras om och planeras i god tid för att undvika oro och obesvarade frågor bland de äldre medborgarna. Nämndernas funktionshinderråd påverkas inte utifrån den nya organisationen. De nya råden bör löpande informeras om frågor som berör dess bevakningsområden samt ges möjlighet att inkomma med synpunkter kontinuerligt under sammanläggningsprocessen.

Förvaltningen vill slutligen framhålla att sammanläggning av stadsdelsnämnderna Rinkeby-Kista och Spånga-Tensta sannolikt kommer att leda till en ökad ärendemängd till nämnd, främst avseende enskilda ärenden. Det är därför av vikt att detta beaktas inom projektorganisationen förslagsvis inom delprojekt juridik/arkiv.

Östermalms stadsdelsnämnd

Östermalms stadsdelsnämnd beslutade vid sitt sammanträde den 26 januari 2023 följande.

Östermalms stadsdelsnämnd godkänner förvaltningens tjänsteutlåtande och överlämnar det till kommunstyrelsen som svar på remissen.

Reservation av Christina Schönberg Messick m.fl. (L), se Reservationer m.m.

Särskilt uttalande av Birgit Marklund Beijer m.fl. (S), Jaime Barrios m.fl. (V) och Vivianne Gunnarsson m.fl. (MP), se Reservationer m.m.

Särskilt uttalande av Annika Elmlund m.fl. (M), Daniele Fava m.fl. (C) och Gaby Roseen (KD), se Reservationer m.m.

Östermalms stadsdelsförvaltnings tjänsteutlåtande daterat den 2 januari 2023 har i huvudsak följande lydelse.

Östermalms stadsdelsförvaltning instämmer till största del med stadsledningskontorets tjänsteutlåtande.

Sammanläggningarna av stadsdelarna kommer att ske i projektform där en projektorganisation har tillsatts. Östermalms stadsdelsförvaltning ser att samtliga relevanta perspektiv återfinns i projektorganisationen.

Östermalms stadsdelsförvaltning ser att det på sikt finns många fördelar med att vara en till både organisation och ekonomi större stadsdel. Utifrån en omvärldsanalys kan det konstateras att de närmsta åren kommer innebära stora utmaningar och förvaltningen instämmer i att sammanläggningen kommer innebära utökade möjligheter att mer effektivt nyttja de gemensamma resurserna för att säkerställa alla stockholmarnas bästa. Även i övrigt ser förvaltningen att det på sikt kan finnas synergieffekter som gynnar den kommande stadsdelens invånare. Redan idag finns ett väl upprättat samarbete inom många områden mellan Östermalm och Norrmalm och vid en sammanläggning bör goda exempel och arbeten från båda förvaltningarna tas tillvara i Norra innerstaden.

De primära risker som Östermalms stadsdelsförvaltning sett kopplat till förslaget är att berörda förvaltningar och därmed även staden riskerar att tappa kompetent personal samt att det lokala perspektivet riskerar att förloras på kort sikt i och med sammanläggningen. Förvaltningen ser dock att dessa frågor är särskilt adresserade både i den projektorganisation som inrättats och i stadsledningskontorets tjänsteutlåtande.

Det medskick Östermalms stadsdelsförvaltning vill göra är att understryka personal- och invånarperspektivet och instämma i stadsledningskontorets tjänsteutlåtande i det som avser att i möjligaste mån undvika uppsägningar av befintlig personal samt att säkerställa att sammanläggningen resulterar i en stärkt lokal demokrati och närhet till invånarna. Medborgarkontor framförs som ett exempel på åtgärder för att säkerställa

en närhet till medborgarna. I dagsläget saknas medborgarkontor på såväl Östermalm som Norrmalm. Förvaltningen anser att eventuellt inrättade av medborgarkontor bör utredas i särskild ordning för att säkerställa att inrättande motsvarar de behov som finns hos medborgarna i Norra innerstaden. I övrigt har förvaltningen förtroende för att den organisation som inrättas kommer att beakta viktiga perspektiv för att syftet med sammanläggningen ska uppfyllas och säkerställa bästa effekt för stockholmarna.

Stockholms Stadshus AB

Stockholms Stadshus AB:s yttrande daterat den 7 februari 2023 har i huvudsak följande lydelse.

Koncernledningen anser att förslaget om en sammanläggning av stadsdelarna Spånga-Tensta och Rinkeby-Kista samt av Östermalms och Norrmalms stadsdelsnämnder ger förutsättningar för en både starkare och effektivare styrning och samordning såväl internt inom koncernen och gentemot externa aktörer. För bolag med verksamheter i flera av de berörda stadsdelarna finns möjligheter till mer effektiva och enhetliga arbetssätt både inom bolaget och i samarbetet med berörda stadsdelsnämnder.

Koncernledningen instämmer även i att staden bättre kan styra mot målet om en stabil, långsiktig och hållbar ekonomi, vilket är en förutsättning för att klara de utmaningar som staden står inför de kommande åren. Lokalutnyttjandet kan optimeras och resurser och kompetenser inom administration, styrning och ledning samordnas genom det förslag på sammanläggning av stadsdelsnämnder som presenteras. Bolagen och koncernledningen bedömer även att det finns samordningsfördelar med att arbeta tillsammans med en stadsdelsnämnd, som innehar helhetsansvar för utvecklingen av Järva i enlighet med kommunfullmäktiges budget.

Sammantaget är koncernledningens bedömning att förslaget kan leda till en mer effektiv lokalplanering med ett bättre resursutnyttjande.

Underremiss

Svenska Bostäders remissvar har i huvudsak följande lydelse:

Svenska Bostäder ställer sig positiva till sammanläggningen av de två stadsdelarna. Bolaget har idag verksamhet inom alla fyra stadsdelar vilket innebär samverkan och samarbete med fyra olika stadsdelar. Bolaget ser bl.a. möjligheter till mer effektiva och enhetliga arbetssätt internt med en sammanläggning.

SISABs remissvar har i huvudsak följande lydelse:

SISAB instämmer i förslaget och bedömer att en sammanslagning kan bidra till att stärka beställarrollen genom att resurser koncentreras och att befintliga lokaler kan nyttjas mer flexibelt och effektivt.

Micasas remissvar har i huvudsak följande lydelse:

Micasa anser att en mer sammanhållen organisering av stadsdelsnämnderna är positivt i syfte att staden ska använda resurserna på bästa sätt. Micasa framför även att ett effektivt utnyttjande av lokaler som ägs av kommunkoncernen bör vara prioriterat.

Akademikerförbundet SSR Stockholms stad

Akademikerförbundet SSR Stockholms stads yttrande daterat den 10 februari 2023 har i huvudsak följande lydelse.

Enligt Arbetsmiljölagen 2 kap. 2a § ska arbetsgivaren systematiskt planera sin verksamhet. I Arbetsmiljöverkets föreskrifter om Systematiskt arbetsmiljöarbete (AFS 2001:1) står det att När ändringar i verksamheten planeras, skall arbetsgivaren bedöma om ändringarna medför risker för ohälsa eller olycksfall som kan behöva åtgärdas. Enligt Arbetsmiljölagen 6 kap. 4 § ska skyddsombud delta vid planering av ny eller ändrad arbetsorganisation.

I tjänsteutlåtandet står det att Stadsledningskontoret bedömer att de föreslagna sammanläggningarna inte nämnvärt kommer att påverka medarbetarna i stadsdelarnas välfärdsverksamheter utan att de som primärt påverkas är chefer och personer i stödfunktioner.

Akademikerförbundet SSR vänder sig starkt mot denna skrivning som vi befarar är helt felaktig. Merparten av våra medlemmar är verksamma som chefer, socialsekreterare, biståndshandläggare och andra funktioner inom stadsdelarnas myndighetsutövande enheter. Det är rimligt att anta att nuvarande myndighetsutövande enheter i samband med stadsdelsnämndernas sammanläggning också kommer att slås samman. Det finns ingen stadsdelsnämnd som har dubbla enheter för exempelvis ekonomiskt bistånd, barn och ungdom eller biståndsenheter.

Med den utgångspunkten ser Akademikerförbundet SSR att många medarbetare som arbetar nära medborgare kommer att påverkas markant av sammanläggningarna.

Akademikerförbundet SSR anser att nuvarande tidplan för sammanläggningarna är för snäv vilket vi även påtalade genom ett yrkande om förlängd tidplan vid MBL-förhandling om förslag till budget för 2023.

I den omfattande organisationsförändring som nu planeras behövs några viktiga delar. Samtliga skyddsombud inom berörda enheter behöver i enlighet med gällande lagstiftning tas med redan i planeringsstadiet och få stöd med att samtidigt hinna med sina ordinarie arbetsuppgifter. Alla berörda medarbetare behöver också ges möjlighet till att delta vid upprättande av risk- och konsekvensanalyser inför beslut om hur de nya stadsdelsnämndernas enheter ska organiseras. Medarbetare inom enheter som slås samman behöver även lägga ned ansemlig arbetstid på att revidera eller skapa nya rutiner och arbetssätt.

Vid större omorganisationer skapas alltid en oro inom berörda arbetsgrupper. Det sker även i de fall de föreslagna förändringarna syftar till att skapa en bättre organisation.

Akademikerförbundet SSR ser risker med ökad personalomsättning och en ökad arbetsbelastning under förändringsperioden. Vidare ser vi med oro på att arbetsgivaren i arbetet med att lägga samman myndighetsutövande enheter väljer att effektivisera bort vissa chefstjänster. Det skulle leda till ett ökat antal medarbetare per chef vilket skulle inverka negativt på chefernas arbetsbelastning samt minska det nära ledarskap som är en av delarna i arbetet med stadens Handlingsplan för förbättrad arbetssituation för socialsekreterare och biståndshandläggare.

Stadens socialtjänst har en viktig roll i att möta medborgarnas behov av stöd och arbeta förebyggande för att mildra framtida hjälpbehov. Socialtjänsten har under många år dragits med en hög arbetsbelastning. För att uppnå de krav som ställs på socialtjänsten behövs kompetens inom verksamheten och en rimlig arbetsbelastning. Med ökad personalomsättning och arbetstid som behöver läggas på organisationsförändringarna är risken stor att arbetsbelastningen ökar ytterligare. För att inte medborgarna ska drabbas anser Akademikerförbundet SSR att staden behöver förstärka socialtjänsten inom berörda stadsdelar, tillfälligt under arbetet med sammanläggningarna. Arbetsgivaren måste även sätta in åtgärder för att minska risken för att tappa vital kompetens genom personalomsättning.

Försäkringskassan

Försäkringskassans yttrande daterat den 16 januari 2023 har följande lydelse.

Försäkringskassan har inte några synpunkter på förslaget om sammanläggning av Spånga-Tensta och Rinkeby-Kista stadsdelsnämnd samt Östermalm och Norrmalm stadsdelsnämnd.

Kommunal Stockholms län

Kommunal Stockholms läns yttrande daterat den 15 mars 2023 har i huvudsak följande lydelse.

Fackförbundet Kommunal representerar drygt 10000 tillsvidare anställda i Stockholms stad. Majoriteten av dem är anställda inom äldreomsorgen och barnomsorgen av stadsdelarna.

Kommunal har inget i sak att erinra i ärendet men har ett par saker att tillägga.

För det första. De fackliga organisationerna nämns enbart med en mening i hela underlaget. Samverkan mellan staden som arbetsgivare och fackförbunden nämns inte alls i stadsledningskontorets synpunkter och förslag. Vilket förefaller undermåligt.

För det andra. Den snäva tidsplanen som har uppstått i genomförandet av själva förvaltningarna har inte gett utrymme för god samverkan. Vilket i sin tur har skapat irritation och brist på tillit mellan parterna.

För det tredje anser Kommunal att risk och konsekvensanalys skall göras och biläggas inför beslut enligt MBL § 11 vilket vi har påtalat vid förhandling med PAS.

Polisregion Stockholm

Lokalpolisområde Järvas yttrande daterat den 20 mars 2023 har i huvudsak följande lydelse.

Lokalpolisområde Järva har ingen erinran mot förslaget om en sammanläggning av de nuvarande stadsdelsnämnderna Spånga-Tensta och Rinkeby-Kista till en sammanhållen stadsdelsförvaltning under namnet Järva Stadsdelsnämnd.

Lokalpolisområde Järva har kommentarer och frågor utifrån förslaget enligt nedan.

Stadsdelsområde Järva har både en varierande bebyggelse och problematik. I många delar så ser lokalpolisområdet positivt på sammanslagningen eftersom stadsdelens administrativa geografiska ansvarsområde nu kommer till fullo sammanfalla med Lokalpolisområde Järvas geografiska ansvarsområde. Så har fallet varit sedan tidigare, men den nya förändringen blir att det blir en ledning. Även om lokalpolisområdet har en god samverkan med båda stads-delarna så kommer en och samma stadsdelsförvaltning förenkla i form av organisation och på sikt organisationskultur.

En sammanslagning underlättar i en rad frågor där sekretesshinder mellan de organisatoriskt olika enheterna hävs när de blir en.

Exempelvis så skulle trefas samverkansmötena effektiviseras.

Några farhågor finns dock. Järva har en omfattande och komplex problembild och polisen hoppas att man ser behovet och därmed säkerställer en finansiering som på ett tillfredsställande sätt kan möta de utmaningarna som särskiljer Järva från stadens medianstadsdel. En underfinansiering skulle slå hårt mot en redan utsatt stadsdel och riskera få både samhälls- och politiska konsekvenser inte bara lokalt, utan även nationellt och internationellt.

Risken finns att utifrån rådande problembild så blir det stora enheter vilket ställer krav på en effektiv organisation som är byggd med tillräcklig administrativ och laddningskapacitet för att härbärgera de utmaningar som de ställs inför.

Ytterligare en farhåga är att de mer välmående stadsdelsområdena i Spånga, Bromsten, Solhem, Flysta och Lunda ”glöms bort” då deras problematik särskiljer sig från övriga Järva och därmed snarare liknar Stockholms genomsnitt när det kommer till utmaningar.

Lokalpolisområde Norrmalms yttrande daterat den 11 januari 2023 har i huvudsak följande lydelse.

Lokalpolisområde Norrmalm har ingen erinran mot förslaget om en sammanläggning av de nuvarande stadsdelsförvaltningarna Östermalm och Norrmalm, till en sammanhållen stadsdelsförvaltning under namnet Norra Innerstaden.

Lokalpolisområde Norrmalm har kommentarer och frågor utifrån förslaget enligt nedan.

Lokalpolisområde Norrmalm ser positivt på att synergi- och samordningseffekten av en sammanläggning kan göra ledtider och processer snabbare, i och med att tre innerstadsdelar blir två. Samtidigt är det oerhört viktigt att dimensioneringen av den nya stadsdelsförvaltningen avseende brottsförebyggande/trygghetsskapande och säkerhetsarbete, blir tillräckligt stor för att omhänderta den sammantagna problembilden.

Lokalpolisområde Norrmalm och Östermalm samt Norrmalms stadsdelsförvaltningar, bedriver idag en strukturerad samverkan gällande brottsförebyggande och trygghetsskapande arbete. Det sker genom att respektive stadsdelsförvaltning har en enskild samverkansöverenskommelse med Lokalpolisområde Norrmalm. Det behöver säkerställas att den nya stadsdelsförvaltningen får samma, eller förbättrade förutsättningar för det. Lokalpolisområde Norrmalm observerar i projektorganisationen att det inte finns något delprojekt för brottsförebyggande/trygghetsskapande arbete eller säkerhet/krisberedskap.

Lokalpolisområde Norrmalm håller med om att det är av yttersta vikt att service till medborgarna säkerställs i den nya stadsdelsförvaltningen. Likväl är det viktigt att det brottsförebyggande och trygghetsskapande arbetet och arbetet med att möta stadsdelens ungdomar, ges fortsatt stort utrymme. Exempelvis genom att bibehålla verksamheter för ungdomar och äldre.

Slutligen vill Lokalpolisområde Norrmalm påtala vikten av att den nya organisationen i stadsdelsförvaltningen fortsatt har funktioner som kan omhänderta alla delar i våra gemensamma samverkansöverenskommelser.

Vision Stockholms stad

Vision Stockholms stads yttrande daterat den 10 februari 2023 har i huvudsak följande lydelse.

Vision Stockholms stad ser positivt på förslaget att sammanlägga ovan nämnda stadsdelsnämnder.

Utifrån ett medarbetarperspektiv ser Vision att det har stor betydelse att arbetsgivaren, i ett tidigt skede, involverar fackliga företrädare och skyddsombud. Detta genom att ta lärdom av tidigare genomförda sammanläggningar, till exempel Hägersten-Älvsjö SDN.

Ett grundläggande arbetsmiljöarbete behöver ske inför sammanläggning. Arbetsgivaren behöver, i ett tidigt skede, beakta den fysiska, psykosociala och digitala arbetsmiljön.

Framtida lokaler för de nya stadsdelsnämnderna behöver vara anpassade utifrån samtliga medarbetare och verksamheter, det vill säga ändamålsenliga. Detta för att i möjligaste mån undvika akuta lösningar, som på sikt inte är kostnadseffektiva.

Lokalisering av dessa behöver vara lättillgängligt med kollektiva transportmedel. Detta sett utifrån medarbetar-, medborgar- och miljöperspektiv.

Vision förutsätter att arbetsgivaren beaktar ingångna avtal gällande lagar och avtal samt stadens hanteringsordning gällande medarbetares anställning.

Inför sammanläggning bör berörda förvaltningar genomföra en lönekartläggning, utifrån kompetens, i syfte att inte inleda uppstart av ny nämnd med orimliga löneskillnader.

Reservationer m.m.

Arbetsmarknadsnämnden

Särskilt uttalande av Christina Tufvesson (L) och Johan Kling (C)

För att bevara stadsdelsnämndernas roll som länk mellan medborgarna och staden liksom en grund för det lokala inflytandet i Stockholms stad ska inga stadsdelssammanslagningar genomföras. Stadsdelarna Rinkeby-Kista, Spånga-Tensta, Norrmalm och Östermalm kvarstår i sin nuvarande form i Liberalernas budget. Stockholms stad är Sveriges största stad och stadsdelsnämndernas invånarantal är i nivå med landets största kommuner. Det lokala inflytandet via stadsdelsnämnderna är avhängigt en lokal koppling och rimlig storlek, och det är viktigt att bevara den strukturen.

Vi befarar framför allt att sammanslagningarna kommer att medföra att socialtjänsten under flera år framöver kommer att bli mer fokuserad på sin inre organisation, än att jobba utåtriktat och framför allt med tidiga insatser för unga i riskzon för kriminalitet. Tidigare sammanslagningar visar att det är just socialsekreterarna som drabbats när förvaltningar slås ihop och då sagt upp sig. I och med att sammanslagningarna nu ser ut att bli av kommer Liberalerna att följa upp mycket noga hur den rödgröna majoriteten klarar av att skademinimera.

Idrottsnämnden

Reservation av Karin Ernlund (C)

1. Att Idrottsnämnden delvis avslår förvaltningens förslag till beslut.
2. Att Idrottsnämnden föreslår att utreda sammanslagningen av stadsdelsnämnderna Rinkeby-Kista och Spånga-Tensta.
3. Utöver det anförs följande:

Staden är till för dess medborgare och beslut ska fattas så nära människorna som berörs som möjligt. God lokal- och personkänedom, tillgänglighet och ett förtroendegivande förebyggande arbete är viktigt inte minst inom idrottsrörelsen. Och framför allt är det viktigt i områden där den sociala utsattheten är större samtidigt som förtroendet bland allmänheten till det offentliga ibland är lägre.

Områdena Rinkeby-Kista och Spånga-Tensta har under lång tid drabbats av våld och skjutningar. De behöver all uppmärksamhet de kan få. Men det borde betyda särskilda lokala satsningar, ett bättre förebyggande och uppsökande arbete, satsningar på idrott, föreningar och närvarande vuxna samt satsningar på att göra Järva till en attraktiv plats att bo på, en plats att vara stolt över. Det borde inte betyda att tid och kraft läggs på organisatoriska förändringar som syftar till att spara pengar och där

konsekvensen blir att myndighetsutövningen flyttas längre från individen. Det försvårar också det förtroendeskapande arbetet som så väl behövs just i dessa stadsdelar.

Centerpartiet föreslår därför att sammanslagningen av stadsdelarna i Rinkeby-Kista och Spånga-Tensta utreds innan den genomförs.

Även om Centerpartiet stod bakom sammanslagningen av stadsdelsnämnderna i Älvsjö och Hägersten är det viktigt att dra lärdom av de erfarenheter som då gjorts. I Hägersten Älvsjö ser vi exempel på att information eller handlingskraft förlorats och att individer fallit mellan stolarna då sammanslagningen gjorts. Ansvariga för sammanslagningarna av Rinkeby-Kista och Spånga-Tensta samt av Östermalm och Norrmalm stadsdelar behöver säkerställa att så inte sker. Dialog och samverkan med Hägersten-Älvsjö stadsdelsnämnd behöver därför ske i sammanslagningens alla delar och skeenden.

Reservation av Hanna Wistrand (L)

1. Att Idrottsnämnden avslår förvaltningens förslag till beslut.
2. Att Idrottsnämnden bifaller vårt förslag till remissvar.
3. Att utöver det anföra följande:

För att bevara stadsdelsnämndernas roll som länk mellan medborgarna och staden liksom en grund för det lokala inflytandet i Stockholms stad ska inga stadsdelssammanslagningar genomföras. Stadsdelarna Rinkeby-Kista, Spånga-Tensta, Norrmalm och Östermalm kvarstår i sin nuvarande form i Liberalernas budget. Stockholms stad är Sveriges största stad och stadsdelsnämndernas invånarantal är i nivå med landets största kommuner. Det lokala inflytandet via stadsdelsnämnderna är avhängigt en lokal koppling och rimlig storlek, och det är viktigt att bevara den strukturen.

Vi befarar framför allt att sammanslagningarna kommer att medföra att socialtjänsten under flera år framöver kommer att bli mer fokuserad på sin inre organisation, än att jobba utåtriktat och framför allt med tidiga insatser för unga i riskzon för kriminalitet. Tidigare sammanslagningar visar att det är just socialsekreterarna som drabbats när förvaltningar slås ihop och då sagt upp sig. I och med att sammanslagningarna nu ser ut att bli av kommer Liberalerna att följa upp mycket noga hur den rödgröna majoriteten klarar av att skademinimera.

Ur ett idrottsperspektiv kommer en sammanslagning riskera, förutom att ta viktiga resurser i anspråk som skulle kunna gå till våra medborgare istället, att alla de spontanidrottsinsatser som åligger de drabbade stadsdelarna försenas eller inte alls blir av då det redan idag är en utmaning för dem att genomföra de som de har i uppdrag att planera och genomföra.

För de nya organisationerna kommer ett plus ett inte bli två i det här fallet, det blir snarare mindre då arbetstillfällena i förvaltningarna kommer att minska och med det de personella resurserna. Färre händer ska utföra mer. Då räknas inte den oordning som alltid uppstår vid organisatoriska förändringar med.

Förutom den ekonomiska och demokratiska aspekten på dessa sammanslagningar kommer stadsdelarnas invånare med största sannolikhet få mindre utvecklade möjligheter till spontan rörelse och idrott.

Kulturnämnden

Reservation av Isabel Smedberg Palmqvist (L)

1. att nämnden avslår förvaltningens svar med hänvisning till Liberalernas förslag till budget 2023.
2. därutöver anförs följande

För att bevara stadsdelsnämndernas roll som länk mellan medborgarna och staden liksom en grund för det lokala inflytandet i Stockholms stad ska inga stadsdelssammanslagningar genomföras. Stadsdelarna Rinkeby-Kista, Spånga-Tensta, Norrmalm och Östermalm kvarstår i sin nuvarande form i Liberalernas budget. Stockholms stad är Sveriges största stad och stadsdelsnämndernas invånarantal är i nivå med landets största kommuner. Det lokala inflytandet via stadsdelsnämnderna är avhängigt en lokal koppling och rimlig storlek, och det är viktigt att bevara den strukturen. Vi befarar framför allt att sammanslagningarna kommer att medföra att socialtjänsten under flera år framöver kommer att bli mer fokuserad på sin inre organisation, än att jobba utåtriktat och framför allt med tidiga insatser för unga i riskzon för kriminalitet. Tidigare sammanslagningar visar att det är just socialsekreterarna som drabbats när förvaltningar slås ihop och då sagt upp sig. I och med att sammanslagningarna nu ser ut att bli av kommer Liberalerna att följa upp mycket noga hur den rödgröna majoriteten klarar av att skademinimera.

Reservation av Jonas Naddebo (C)

1. att nämnden delvis avslår förvaltningens förslag till beslut
2. att kulturnämnden föreslår att utreda sammanslagningen av stadsdelsnämnderna Rinkeby-Kista och Spånga-Tensta
3. därutöver anförs följande

Staden är till för dess medborgare och beslut ska fattas så nära människorna som berörs som möjligt. God lokal- och personkännedom, tillgänglighet och ett förtroendegivande förebyggande arbete är viktigt. Framför allt är det viktigt i områden där den sociala utsattheten är större samtidigt som förtroendet bland allmänheten till det offentliga ibland är lägre.

Områdena Rinkeby-Kista och Spånga-Tensta har under lång tid drabbats av våld och skjutningar. De behöver all uppmärksamhet de kan få. Men det borde betyda särskilda sociala satsningar, ett bättre förebyggande och uppsökande arbete, satsningar på skola och fritid, på idrott och närvarande vuxna samt satsningar på att göra Järva till en attraktiv plats att bo på, en plats att vara stolt över. Det borde inte betyda att tid och kraft läggs på organisatoriska förändringar som syftar till att spara pengar och där konsekvensen blir att myndighetsutövningen flyttas längre från individen. Det försvårar också det förtroendeskapande arbetet som så väl behövs just i dessa stadsdelar.

Centerpartiet föreslår därför att sammanslagningen av stadsdelarna i Rinkeby-Kista och Spånga-Tensta utreds innan den genomförs.

Även om Centerpartiet stod bakom sammanslagningen av stadsdelsnämnderna i Älvsjö och Hägersten är det viktigt att dra lärdom av de erfarenheter som då gjorts, inte minst inom socialtjänstens ansvarsområde inkl. och framför allt för de myndighetsutövande delarna. I Hägersten Älvsjö ser vi exempel på att information eller handlingskraft förlorats och att individer fallit mellan stolarna då sammanslagningen gjorts. Ansvariga för sammanslagningarna av Rinkeby-Kista och Spånga-Tensta samt av Östermalm och Norrmalm stadsdelar behöver säkerställa att så inte sker. Dialog och samverkan med Hägersten-Älvsjö stadsdelsnämnd behöver därför ske i sammanslagningens alla delar och skeenden.

Socialnämnden

Reservation av Jan Jönsson m.fl. (L)

1. Att Socialnämnden avslår förvaltningens förslag till beslut.
2. Att Socialnämnden bifaller vårt förslag till remissvar.
3. Utöver det anförs följande.

Vi delar socialförvaltningens uppfattning att service och myndigheter behöver finnas nära och tillgängliga för stadens invånare. Att genomföra den planerade sammanläggningen av stadsdelsnämnder riskerar dock att istället öka avståndet till både medborgarservice och lokalpolitiken för stockholmarna i dessa områden. Liberalerna har varit skeptiska till flera av de tidigare sammanläggningarna de senaste åren och våra farhågor har ofta visat sig berättigade.

Socialtjänsten har vid sammanläggningar tappat strategisk personal och oklarheter kring chefskap och rutiner har skapat en dålig arbetsmiljö och inåtvänt arbete. Vi ser en överhängande risk för att socialtjänsten i Järva nu blir inåtvänd under flera år och risk för personal- och energitapp i en tid då socialtjänsten behöver vara mycket aktiv och uppsökande, i synnerhet mot bakgrund av den senaste tidens allvarliga händelser.

Journalisten och författaren Diamant Salihu framhåller i sin bok ”Tills alla dör” just sammanläggningen av Rinkeby-Kista som en viktig komponent till att en hel generation unga tappades av socialtjänsten. Detta då socialsekreterarnas personkännedom om utsatta ungdomar och familjer försvann, kontakten med närområdet försvagades och stadsdelsförvaltningen placerades i Kista industriområde. Detta misstag riskerar nu att upprepas.

Det rödgröna styret har flera gånger påtalat vikten av lokal förankring och att beslut ska fattas nära medborgarna. Att centralisera myndighetsutövningen på Järva är motsatsen till detta och kommer öka avståndet till samhällsservice för många invånare. Spånga-Tenstas socialtjänst är exempelvis väldigt nöjda med sina nya lokaler, precis bredvid Tensta torg. Det är viktigt att de får bli kvar där, nära medborgarna.

Vi kan vidare redan nu konstatera att det finns en oro bland socialtjänstens medarbetare då det hittills inte kommit ut tillräcklig informationen till medarbetarna, trots att förslaget lanserades i början av november. Att genomföra så genomgripande organisatoriska förändringar på mindre än ett år, utan att tillräcklig information ges till berörda medarbetare, kan leda till en kraftigt försvagad socialtjänst i en tid då lokal person- och områdeskunskap verkligen behövs. Det är oerhört viktigt att staden tar till vara på de erfarenheter som gjorts vid tidigare sammanläggningar för att undvika samma problem som tidigare.

Vad gäller sammanläggningen av Östermalm och Norrmalm stadsdelsnämnd så kommer den nya stadsdelen, i kombination med planerad ny bebyggelse, motsvara befolkningmängden i våra största svenska städer. Det är inte förenligt med god närdemokrati och ökar avståndet mellan medborgare och förvaltning. Många boende i dessa stadsdelar är mycket engagerade i sina områden och det är viktigt att dialogen med invånarna kan upprätthållas även efter sammanslagningen.

Det resonemang som förs från den rödgröna majoriteten att sammanläggningen av stadsdelsnämnderna paradoxalt nog kommer att öka närheten till medborgarna saknar logik. Det skulle i så fall innebära att ju mer som centraliseras och ju fler stadsdelsnämnder som slås samman, desto närmare blir stadens förtroendevalda och service till medborgarna. Det kan ibland finnas skäl till att små och specialiserade verksamheter behöver samordnas mellan flera stadsdelar. Men att medborgarnas inflytande och kontakt med lokalpolitiken skulle stärkas genom att det blir längre till stadsdelsnämndens politiker är orimligt.

Vi Liberaler kommer givetvis alltid att bidra konstruktivt till att sammanläggningarna blir genomförda på ett för medborgare och medarbetare så bra sätt som möjligt, om beslutet blir ett faktum. Men vi kommer mycket noga att följa upp hur den rödgröna majoriteten tar sitt ansvar. Vi ser tyvärr redan tecken på att misstag som tidigare begåtts håller på att upprepas igen, bl. a. vad gäller oklarheter i informationen ut till medarbetarna.

Service och myndigheter behöver mycket riktigt finnas nära och lätt tillgängliga för invånarna. Sammanläggningar av stora och befolkningstäta stadsdelar ökar däremot avståndet för stockholmarna och riskerar leda till försämringar i samhällsservicen och minska förtroendet för den lokala politiken.

Reservation av Kristin Jacobsson (C)

1. Att Socialnämnden delvis avslår förvaltningens förslag till beslut.
2. Att Socialnämnden föreslår att utreda sammanslagningen av stadsdelsnämnderna Rinkeby-Kista och Spånga-Tensta.
3. Utöver det anförs följande.

Staden är till för dess medborgare och beslut ska fattas så nära människorna som berörs som möjligt. God lokal- och personkänedom, tillgänglighet och ett förtroendegivande förebyggande arbete är viktigt inte minst inom socialtjänstens ansvarsområde. Och framför allt är det viktigt i områden där den sociala utsattheten är större samtidigt som förtroendet bland allmänheten till det offentliga ibland är lägre.

Områdena Rinkeby-Kista och Spånga-Tensta har under lång tid drabbats av våld och skjutningar. De behöver all uppmärksamhet de kan få. Men det borde betyda särskilda sociala satsningar, ett bättre förebyggande och uppsökande arbete, satsningar på skola och fritid, på idrott och närvarande vuxna samt satsningar på att göra Järva till en attraktiv plats att bo på, en plats att vara stolt över. Det borde inte betyda att tid och kraft läggs på organisatoriska förändringar som syftar till att spara pengar och där konsekvensen blir att myndighetsutövningen flyttas längre från individen. Det försvårar också det förtroendeskapande arbetet som så väl behövs just i dessa stadsdelar.

Centerpartiet föreslår därför att sammanslagningen av stadsdelarna i Rinkeby-Kista och Spånga-Tensta utreds innan den genomförs.

Även om Centerpartiet stod bakom sammanslagningen av stadsdelsnämnderna i Älvsjö och Hägersten är det viktigt att dra lärdom av de erfarenheter som då gjorts, inte minst inom socialtjänstens ansvarsområde inkl. och framför allt för de myndighetsutövande delarna. I Hägersten Älvsjö ser vi exempel på att information eller handlingskraft förlorats och att individer fallit mellan stolarna då sammanslagningen gjorts. Ansvariga för sammanslagningarna av Rinkeby-Kista och Spånga-Tensta samt av Östermalm och Norrmalm stadsdelar behöver säkerställa att så inte sker. Dialog och samverkan med Hägersten-Älvsjö stadsdelsnämnd behöver därför ske i sammanslagningens alla delar och skeenden.

Särskilt uttalande av Andrea Hedin m.fl. (M)

Vi ser i grunden positivt på sammanslagningen av stadsdelarna som föreslås och de stordriftsfördelar som det innebär. Socialtjänsten har en grundläggande roll i vårt

välfärdssamhälle och det är viktigt att bevaka hur kompetens och strategisk personal behålls vid sammanslagningen och att socialtjänstens arbete inte blir lidande under sammanslagningen. Därutöver är det viktigt att de sociala delegationerna i de nya stadsdelarna har goda förutsättningar att genomföra sitt arbete på ett fullgott och rättssäkert sätt.

Stadsbyggnadsnämnden

Reservation av Karin Ernlund (C)

1. Att delvis avslå förvaltningens förslag till beslut.
2. Att föreslå att sammanslagningen av stadsdelsnämnderna Rinkeby-Kista och Spånga-Tensta utreds samt att därutöver anföras följande:

Staden är till för dess medborgare och beslut ska fattas så nära människorna som berörs som möjligt. God lokal- och personkännedom, tillgänglighet och ett förtroendegivande förebyggande arbete är viktigt. Framför allt är det viktigt i områden där den sociala utsattheten är större samtidigt som förtroendet bland allmänheten till det offentliga ibland är lägre.

Områdena Rinkeby-Kista och Spånga-Tensta har under lång tid drabbats av våld och skjutningar. Det borde betyda särskilda sociala satsningar, ett bättre förebyggande och uppsökande arbete, satsningar på skola och fritid, på idrott och närvarande vuxna samt satsningar på att göra Järva till en attraktiv plats att bo på, en plats att vara stolt över. Centerpartiet har därför föreslagit en satsning på 10 miljarder kronor på att rusta upp ytterstaden. Med en modig och offensiv stadsbyggnadspolitik kan vi bygga ihop staden, bygga bort segregationen och göra Järvaområdet till en plats man vill flytta till, inte från.

Istället lägger vänsterstyret tid och kraft på organisatoriska förändringar som syftar till att spara pengar och där konsekvensen blir att myndighetsutövningen flyttas längre från individen. Det försvårar också det förtroendeskapande arbetet som så väl behövs just i dessa stadsdelar.

Centerpartiet föreslår därför att sammanslagningen av stadsdelarna i Rinkeby-Kista och Spånga-Tensta utreds innan den genomförs.

Även om Centerpartiet stod bakom sammanslagningen av stadsdelsnämnderna i Älvsjö och Hägersten är det viktigt att dra lärdom av de erfarenheter som då gjorts, framför allt för de myndighetsutövande delarna. I Hägersten Älvsjö ser vi exempel på att information eller handlingskraft förlorats och att individer fallit mellan stolarna då sammanslagningen gjorts. Ansvariga för sammanslagningarna av Rinkeby-Kista och Spånga-Tensta samt av Östermalm och Norrmalm stadsdelar behöver säkerställa att så inte sker. Dialog och samverkan med Hägersten-Älvsjö stadsdelsnämnd behöver därför ske i sammanslagningens alla delar och skeenden.

Reservation av Björn Ljung (L)

1. Att avslå förvaltningens förslag till beslut.
2. Att bifalla vårt förslag till remissvar samt att därutöver anföra följande:

Vi säger nej till den föreslagna sammanslagningen av stadsdelsnämnderna eftersom den riskerar att leda till en försvagad lokaldemokrati och ett försämrat trygghetsarbete.

Service, myndigheter och lokalpolitiker behöver finnas nära och tillgängliga för stadens invånare. Att genomföra den planerade sammanslagningen av stadsdelsnämnder riskerar att istället öka avståndet till både medborgarservice och lokalpolitiker.

Det resonemang som nu förs från den rödgröna majoriteten att sammanläggningen av stadsdelsnämnderna skulle öka närheten till medborgarna saknar helt logik. Det kan finnas goda skäl till att små och specialiserade verksamheter behöver samordnas mellan flera stadsdelar. Men att medborgarnas inflytande och kontakt med lokalpolitiken genom att öka avståndet till stadsdelsnämndernas politiker faller på sin egen orimlighet.

Kollektivtrafiken i det nya stadsdelsområdet Spånga-Tensta och Rinkeby-Kista är bristfällig, där exempelvis buss 179 som förvisso binder stadsdelen ihop men är ofta fullsatt och stoppas emellanåt på grund av stök.

För äldre och personer med funktionsnedsättning samt deras anhöriga och företrädare är det av särskilt vikt att eventuella nya lokaler och huvudkontor blir tillgänglighetsanpassade och görs tillgängliga både med kollektivtrafik och biltransport, samt att handikapparkeringar säkerställs i nära anslutning till lokalerna.

Journalisten och författaren Diamant Salihu framhåller i sin bok "Tills alla dör" just den tidigare sammanslagningen av Rinkeby-Kista som en viktig komponent till att gängkriget tog fart i vår del av staden. Detta då politikerna och framförallt socialsekreterarnas kännedom om de utsatta ungdomarna och deras familjer försvann. Kontakten med närområdet försvagades och stadsdelsförvaltningen placerades i Kista industriområde.

Liberalerna har varit skeptiska till flera av de tidigare sammanslagningarna de senaste åren och våra farhågor har ofta visat sig berättigade. Socialtjänsten har vid sammanläggningar tappat strategisk personal och oklarheter kring chefskap och rutiner har skapat en dålig arbetsmiljö och inåtvänt arbete. Vi ser en överhängande risk för att socialtjänsten i Järva nu blir inåtvänd under flera år och risk för personal- och energitapp i en tid där socialtjänsten behöver vara mycket aktiv och uppsökande, i synnerhet mot bakgrund av den senaste tidens allvarliga händelser i Stockholm.

Vidare kan vi redan nu konstatera att det finns en oro bland socialtjänstens medarbetare då det hittills inte kommit ut tillräckligt med information, trots att förslaget lanserades i början av november. Att genomföra så genomgripande

organisatoriska förändringar på mindre än ett år, utan att tillräcklig information ges till berörda medarbetare, kan leda till en kraftig försvagad socialtjänst i en tid då lokal person- och områdeskunskap verkligen behövs. Det är oerhört viktigt att staden tar till vara de erfarenheter som gjorts vid tidigare sammanslagningar för att undvika samma problem som tidigare.

Vi vill även lyfta vikten av ekonomiskt ansvar vid sammanslagningen. Spånga-Tensta har nyligen investerat stora summor i ett nytt förvaltningshus. Det har ändamålsenliga lokaler för socialtjänsten i nära anslutning till Tensta Centrum. Det är viktigt att socialtjänsten och förvaltningen kan vara kvar i dessa lokaler, nära medborgarna.

Vad gäller sammanläggningen av Östermalm och Norrmalm stadsdelsnämnd så kommer den nya stadsdelen, i kombination med planerad ny bebyggelse, motsvara befolkningsmängden i våra största svenska städer. Det är inte förenligt med god närdemokrati och ökar avståndet mellan medborgare och förvaltning. Många boende i dessa stadsdelar är mycket engagerade i sina områden och det är viktigt att dialogen med invånarna kan upprätthållas även efter sammanslagningen.

Trafiknämnden

Reservation av Markus Berensson m.fl. (C)

1. Att Trafiknämnden delvis avslår förvaltningens förslag till beslut.
2. Att Trafiknämnden föreslår att utreda sammanslagningen av stadsdelsnämnderna Rinkeby-Kista och Spånga-Tensta.
3. Utöver det anförs följande.

Staden är till för dess medborgare och beslut ska fattas så nära människorna som berörs som möjligt. God lokal- och personkänedom, tillgänglighet och ett förtroendegivande förebyggande arbete är viktigt inte minst inom socialtjänstens ansvarsområde. Och framför allt är det viktigt i områden där den sociala utsattheten är större samtidigt som förtroendet bland allmänheten till det offentliga ibland är lägre.

Områdena Rinkeby-Kista och Spånga-Tensta har under lång tid drabbats av våld och skjutningar. De behöver all uppmärksamhet de kan få. Men det borde betyda särskilda sociala satsningar, ett bättre förebyggande och uppsökande arbete, satsningar på skola och fritid, på idrott och närvarande vuxna samt satsningar på att göra Järva till en attraktiv plats att bo på, en plats att vara stolt över. Det borde inte betyda att tid och kraft läggs på organisatoriska förändringar som syftar till att spara pengar och där konsekvensen blir att myndighetsutövningen flyttas längre från individen. Det försvårar också det förtroendeskapande arbetet som så väl behövs just i dessa stadsdelar.

Centerpartiet föreslår därför att sammanslagningen av stadsdelarna i Rinkeby-Kista och Spånga-Tensta utreds innan den genomförs.

Även om Centerpartiet stod bakom sammanslagningen av stadsdelsnämnderna i Älvsjö och Hägersten är det viktigt att dra lärdom av de erfarenheter som då gjorts, inte minst inom socialtjänstens ansvarsområde inkl. och framför allt för de myndighetsutövande delarna. I Hägersten Älvsjö ser vi exempel på att information eller handlingskraft förlorats och att individer fallit mellan stolarna då sammanslagningen gjorts. Ansvariga för sammanslagningarna av Rinkeby-Kista och Spånga-Tensta samt av Östermalm och Norrmalm stadsdelar behöver säkerställa att så inte sker. Dialog och samverkan med Hägersten-Älvsjö stadsdelsnämnd behöver därför ske i sammanslagningens alla delar och skeenden.

Bromma stadsdelsnämnd

Reservation av Louise Minnhagen (L)

1. Bromma Stadsdelsnämnd avslår förvaltningens förslag till beslut.
2. Bromma Stadsdelsnämnd bifaller vårt förslag till remissvar, samt att därutöver anföra följande:

Att genomföra den planerade sammanläggningen av stadsdelsnämnder riskerar dock att istället öka avståndet till både medborgarservice och lokalpolitiken för stockholmarna i dessa områden. Liberalerna har varit skeptiska till flera av de tidigare sammanläggningarna de senaste åren och våra farhågor har ofta visat sig berättigade.

Socialtjänsten har vid sammanläggningar tappat strategisk personal och oklarheter kring chefskap och rutiner har skapat en dålig arbetsmiljö och inåtvänt arbete. Vi ser en överhängande risk för att socialtjänsten i Järva nu blir inåtvänd under flera år och risk för personal- och energitapp i en tid då socialtjänsten behöver vara mycket aktiv och uppsökande, i synnerhet mot bakgrund av den senaste tidens allvarliga händelser.

Journalisten och författaren Diamant Salihu framhåller i sin bok ”Tills alla dör” just sammanläggningen av Rinkeby-Kista som en viktig komponent till att en hel generation unga tappades av socialtjänsten. Detta då socialsekreterarnas personkännedom om utsatta ungdomar och familjer försvann, kontakten med närområdet försvagades och stadsdelsförvaltningen placerades i Kista industriområde. Detta misstag riskerar nu att upprepas.

Det rödgröna styret har flera gånger påtalat vikten av lokal förankring och att beslut ska fattas nära medborgarna. Att centralisera myndighetsutövningen på Järva är motsatsen till detta och kommer öka avståndet till samhällsservice för många invånare.

Spånga-Tenstas socialtjänst är exempelvis väldigt nöjda med sina nya lokaler, precis bredvid Tensta torg. Det är viktigt att de får bli kvar där, nära medborgarna.

Vi kan vidare redan nu konstatera att det finns en oro bland socialtjänstens medarbetare då det hittills inte kommit ut tillräcklig informationen till medarbetarna,

trots att förslaget lanserades i början av november. Att genomföra så genomgripande organisatoriska förändringar på mindre än ett år, utan att tillräcklig information ges till berörda medarbetare, kan leda till en kraftigt försvagad socialtjänst i en tid då lokal person- och områdeskunskap verkligen behövs. Det är oerhört viktigt att staden tar till vara på de erfarenheter som gjorts vid tidigare sammanläggningar för att undvika samma problem som tidigare.

Vad gäller sammanläggningen av Östermalm och Norrmalm stadsdelsnämnd så kommer den nya stadsdelen, i kombination med planerad ny bebyggelse, motsvara befolkningmängden i våra största svenska städer. Det är inte förenligt med god närdemokrati och ökar avståndet mellan medborgare och förvaltning. Många boende i dessa stadsdelar är mycket engagerade i sina områden och det är viktigt att dialogen med invånarna kan upprätthållas även efter sammanslagningen.

Det resonemang som förs från den rödgröna majoriteten att sammanläggningen av stadsdelsnämnderna paradoxalt nog kommer att öka närheten till medborgarna saknar logik. Det skulle i så fall innebära att ju mer som centraliseras och ju fler stadsdelsnämnder som slås samman, desto närmare blir stadens förtroendevalda och service till medborgarna. Det kan ibland finnas skäl till att små och specialiserade verksamheter behöver samordnas mellan flera stadsdelar. Men att medborgarnas inflytande och kontakt med lokalpolitiken skulle stärkas genom att det blir längre till stadsdelsnämndens politiker är orimligt.

Service och myndigheter behöver mycket riktigt finnas nära och lätt tillgängliga för invånarna. Sammanläggningar av stora och befolkningstäta stadsdelar ökar däremot avståndet för stockholmarna och riskerar leda till försämringar i samhällsservicen och minska förtroendet för den lokala politiken.

Reservation av Johan Duvdal (C)

1. Att avslå förvaltningens förslag till beslut
2. Att bifalla vårt förslag till remissvar, samt att uppdra till staden att genomföra en utredning av sammanslagningen av stadsdelsnämnderna Rinkeby-Kista och Spånga-Tensta, samt att därutöver anföra följande:

Staden är till för dess medborgare och beslut ska fattas så nära människor som möjligt. Framför allt är det viktigt i områden där den sociala utsattheten är större, där också förtroendet bland allmänheten till det offentliga ofta är lägre.

Områdena Rinkeby-Kista och Spånga-Tensta har under lång tid drabbats av våld och otrygghet. De behöver all uppmärksamhet de kan få. Men det borde betyda särskilda sociala satsningar, ett bättre förebyggande och uppsökande arbete, satsningar på skola och fritid, på idrott och närvarande vuxna samt satsningar på att göra Järva till en attraktiv plats att bo på, en plats att vara stolt över. Det borde inte betyda att tid och kraft läggs på organisatoriska förändringar som syftar till att spara pengar och där konsekvensen blir att myndighetsutövningen flyttas längre från individen. Det

försvårar också det förtroendeskapande arbetet som så väl behövs just i dessa stadsdelar.

Centerpartiet föreslår därför att sammanslagningen av stadsdelarna i Rinkeby-Kista och Spånga-Tensta utreds innan den genomförs.

Det saknas risk- och konsekvensanalyser för förslaget, och ingen förankring med medborgare i området har gjorts. I både Rinkeby-Kista och Spånga-Tensta ligger man flera indikatorer efter jämfört med andra delar av Stockholm, men på flera punkter går utvecklingen åt rätt håll, delvis tack vare satsningar och prioriteringar under föregående mandatperiod.

Nu behövs mer långsiktiga och konkreta satsningar för att fortsätta den positiva utvecklingen. Centerpartiet har exempelvis föreslagit en satsning på 10 miljarder till ytterstaden över en mandatperiod, kombinerat med uthålligt arbete som utgår ifrån Järvabornas faktiska behov och önskemål.

Vi anser att dessa stadsdelsförvaltningar behöver arbetsro snarare än att skapa administration för samordning och ökat behov av styrning från kommunstyrelsen.

Hägersten-Älvsjö stadsdelsnämnd

Reservation av Henrik Falk (C)

1. Att Hägersten-Älvsjö stadsdelsnämnd delvis avslår förvaltningens förslag till beslut.
2. Att Hägersten-Älvsjö stadsdelsnämnd föreslår att utreda sammanslagningen av stadsdelsnämnderna Rinkeby-Kista och Spånga-Tensta.
3. Utöver det anförs följande.

Staden är till för dess medborgare och beslut ska fattas så nära människorna som berörs som möjligt. God lokal- och personkänedom, tillgänglighet och ett förtroendegivande förebyggande arbete är viktigt inte minst inom socialtjänstens ansvarsområde. Och framför allt är det viktigt i områden där den sociala utsattheten är större samtidigt som förtroendet bland allmänheten till det offentliga ibland är lägre.

Områdena Rinkeby-Kista och Spånga-Tensta har under lång tid drabbats av våld och skjutningar. De behöver all uppmärksamhet de kan få. Men det borde betyda särskilda sociala satsningar, ett bättre förebyggande och uppsökande arbete, satsningar på skola och fritid, på idrott och närvarande vuxna samt satsningar på att göra Järva till en attraktiv plats att bo på, en plats att vara stolt över. Det borde inte betyda att tid och kraft läggs på organisatoriska förändringar som syftar till att spara pengar och där konsekvensen blir att myndighetsutövningen flyttas längre från individen. Det försvårar också det förtroendeskapande arbetet som så väl behövs just i dessa stadsdelar.

Centerpartiet föreslår därför att sammanslagningen av stadsdelarna i Rinkeby-Kista och Spånga-Tensta utreds innan den genomförs. Det är viktigt att dra lärdom av de erfarenheter som finns från sammanslagningen av vår stadsdelsnämnd, inte minst inom socialtjänstens ansvarsområde inkl. och framför allt för de myndighetsutövande delarna. Det är självklart mycket viktigt att information eller handlingskraft inte förloras eller att individer faller mellan stolarna då sammanslagningen görs. Ansvariga för sammanslagningarna av Rinkeby-Kista och Spånga-Tensta samt av Östermalm och Norrmalm stadsdelar behöver säkerställa att så inte sker. Dialog och samverkan med Hägersten-Älvsjö stadsdelsnämnd behöver därför ske i sammanslagningens alla delar och skeenden.

Hässelby-Vällingby stadsdelsnämnd

Reservation av Linn Bessner (C) och Pär Gustavsson (SD)

1. Att Hässelby-Vällingby stadsdelsnämnd delvis avslår förvaltningens förslag till beslut.
2. Att Hässelby-Vällingby stadsdelsnämnd föreslår att utreda sammanslagningen av stadsdelsnämnderna Rinkeby-Kista och Spånga-Tensta.
3. Utöver det anförs följande.

Staden är till för dess medborgare och beslut ska fattas så nära människorna som berörs som möjligt. God lokal- och personkänedom, tillgänglighet och ett förtroendegivande förebyggande arbete är viktigt inte minst inom socialtjänstens ansvarsområde. Framför allt är det viktigt i områden där den sociala utsattheten är större.

Områdena Rinkeby-Kista och Spånga-Tensta har under lång tid drabbats av våld och skjutningar. De behöver all uppmärksamhet de kan få. Det innebär särskilda sociala satsningar, ett stort förebyggande och uppsökande arbete, satsningar på skola och fritid, på idrott och närvarande vuxna samt satsningar på att göra Järva till en attraktiv plats att bo på, en plats att vara stolt över. Det borde inte betyda att tid och kraft läggs på organisatoriska förändringar som syftar till att spara pengar och där konsekvensen blir att myndighetsutövningen flyttas längre från individen. Det försvårar också det förtroendeskapande arbetet som så väl behövs. Centerpartiet föreslår därför att sammanslagningen av stadsdelarna i Rinkeby-Kista och Spånga-Tensta utreds innan den genomförs.

Reservation av Fatima Nur (L)

1. Stadsdelsnämnden avslår förvaltningens förslag till beslut.
2. Stadsdelsnämnden bifaller vårt förslag till remissvar.
3. Utöver det anförs följande.

Vi delar socialförvaltningens uppfattning att service och myndigheter behöver finnas nära och tillgängliga för stadens invånare. Att genomföra den planerade sammanläggningen av stadsdelsnämnder riskerar dock att istället öka avståndet till både medborgarservice och lokalpolitiken för stockholmarna i dessa områden. Liberalerna har varit skeptiska till flera av de tidigare sammanläggningarna de senaste åren och våra farhågor har ofta visat sig berättigade.

Socialtjänsten har vid sammanläggningar tappat strategisk personal och oklarheter kring chefskap och rutiner har skapat en dålig arbetsmiljö och inåtvänt arbete. Vi ser en överhängande risk för att socialtjänsten i Järva nu blir inåtvänd under flera år och risk för personal- och energitapp i en tid då socialtjänsten behöver vara mycket aktiv och uppsökande, i synnerhet mot bakgrund av den senaste tidens allvarliga händelser.

Journalisten och författaren Diamant Salihu framhåller i sin bok ”Tills alla dör” just sammanläggningen av Rinkeby-Kista som en viktig komponent till att en hel generation unga tappades av socialtjänsten. Detta då socialsekreterarnas personkännedom om utsatta ungdomar och familjer försvann, kontakten med närområdet försvagades och stadsdelsförvaltningen placerades i Kista industriområde. Detta misstag riskerar nu att upprepas.

Det rödgröna styret har flera gånger påtalat vikten av lokal förankring och att beslut ska fattas nära medborgarna. Att centralisera myndighetsutövningen på Järva är motsatsen till detta och kommer öka avståndet till samhällsservice för många invånare. Spånga-Tenstas socialtjänst är exempelvis väldigt nöjda med sina nya lokaler, precis bredvid Tensta torg. Det är viktigt att de får bli kvar där, nära medborgarna.

Vi kan vidare redan nu konstatera att det finns en oro bland socialtjänstens medarbetare då det hittills inte kommit ut tillräcklig informationen till medarbetarna, trots att förslaget lanserades i början av november. Att genomföra så genomgripande organisatoriska förändringar på mindre än ett år, utan att tillräcklig information ges till berörda medarbetare, kan leda till en kraftigt försvagad socialtjänst i en tid då lokal person- och områdeskunskap verkligen behövs. Det är oerhört viktigt att staden tar till vara på de erfarenheter som gjorts vid tidigare sammanläggningar för att undvika samma problem som tidigare.

Vad gäller sammanläggningen av Östermalm och Norrmalm stadsdelsnämnd så kommer den nya stadsdelen, i kombination med planerad ny bebyggelse, motsvara befolkningmängden i våra största svenska städer. Det är inte förenligt med god närdemokrati och ökar avståndet mellan medborgare och förvaltning. Många boende i dessa stadsdelar är mycket engagerade i sina områden och det är viktigt att dialogen med invånarna kan upprätthållas även efter sammanslagningen. Det resonemang som förs från den rödgröna majoriteten att sammanläggningen av stadsdelsnämnderna paradoxalt nog kommer att öka närheten till medborgarna saknar logik.

Vi Liberaler ser dock en viss risk att det lokala demokratiarbetet inte gynnas av en sammanläggning. En större organisation och ett större geografiskt område kan innebära att lokalkännedom och närhet till medborgarna försvåras.

Det kan ibland finnas skäl till att små och specialiserade verksamheter behöver samordnas mellan flera stadsdelar. Men att medborgarnas inflytande och kontakt med den lokala politiken skulle stärkas genom att det blir längre till stadsdelsnämndens politiker är orimligt.

Liberalerna kommer givetvis alltid att bidra konstruktivt till att sammanläggningarna blir genomförda på ett för medborgare och medarbetare så bra sätt som möjligt, om beslutet blir ett faktum. Men vi kommer mycket noga att följa upp hur den rödgröna majoriteten tar sitt ansvar. Vi ser tyvärr redan tecken på att misstag som tidigare begåtts håller på att upprepas igen, bl. a. vad gäller oklarheter i informationen ut till medarbetarna.

Service och myndigheter behöver mycket riktigt finnas nära och lätt tillgängliga för invånarna. Sammanläggningar av stora och befolkningstäta stadsdelar ökar däremot avståndet för stockholmarna och riskerar leda till försämringar i samhällsservicen och minska förtroendet för den lokala politiken.

Särskilt uttalande av Michaela Hollis (KD) och Aras Amin m.fl. (M)

Vi ser i grunden positivt på sammanslagningen av stadsdelarna och bedömer att det kan öka möjligheten att arbeta än mer effektivt, samordnat, snabbt och målinriktat om de gemensamma resurserna används på ett mer effektivt och hållbart sätt.

Trots att det finns många positiva aspekter ser vi också risker med sammanslagningen och anser att ärendet först borde ha gått på remiss innan beslutet togs i Kommunfullmäktige.

Stadsdelsnämnderna har en viktig uppgift i att vara lyhörda för invånarna, ta emot medborgarförslag och vara tillgängliga för frågor och synpunkter. Det är viktigt med lokal förankring och att beslut ska fattas nära medborgarna. Detta får inte äventyras vid en sammanläggning av stadsdelarna.

Stadsdelarnas sociala delegationer bedriver ett viktigt arbete med socialtjänstens myndighetsutövning. Redan idag har de sociala delegationerna digra dagordningar med ärenden som behöver läsas grundligt och noga övervägas. En sammanläggning av stadsdelar får inte påverka hanteringen av ärenden i de sociala delegationerna. Det är angeläget att en sammanläggning av stadsdelsnämnderna har en tydlig plan för hur socialtjänstens arbete ska fortskrida på ett ändamålsenligt och rättssäkert sätt.

Vi vill med anledning av ovanstående betona vikten av:

1. Det lokala perspektivet och att stadens verksamheter fortsatt ska finnas nära stockholmarna och de boende samt att de ska ha fortsatt samma goda möjligheter till delaktighet och inflytande.

2. Service upprätthålls lokalt i form av medborgarkontor, fältassistenter och familjestödande verksamheter.
3. De sociala delegationerna i de nya stadsdelarna får goda förutsättningar att genomföra sitt arbete på ett fullgott och rättssäkert sätt.

Norrmalms stadsdelsnämnd

Reservation av Margita Jacobsson (L)

1. Stadsdelsnämnden avslår förvaltningens förslag till beslut.
2. Stadsdelsnämnden bifaller vårt förslag till remissvar.
3. Utöver det anförs följande.

Vi anser att service och myndigheter behöver finnas nära och tillgängliga för stadens invånare. Att genomföra den planerade sammanläggningen av stadsdelsnämnder riskerar dock att istället öka avståndet till både medborgarservice och lokalpolitiken för stockholmarna i dessa områden. Liberalerna har varit skeptiska till flera av de tidigare sammanläggningarna de senaste åren och våra farhågor har ofta visat sig berättigade.

Socialtjänsten har vid tidigare sammanläggningar tappat strategisk personal och oklarheter kring chefskap och rutiner har skapat en dålig arbetsmiljö och inåtvänt arbete. Vi ser en överhängande risk för att socialtjänsten lokalt nu blir inåtvänd under flera år och risk för personal- och energitapp i en tid då socialtjänsten behöver vara mycket aktiv och uppsökande.

Journalisten och författaren Diamant Salihu framhåller i sin bok ”Tills alla dör” just sammanläggningen av Rinkeby-Kista som en viktig komponent till att en hel generation unga tappades av socialtjänsten. Detta då socialsekreterarnas personkännedom om utsatta ungdomar och familjer försvann, kontakten med närområdet försvagades och stadsdelsförvaltningen placerades i Kista industriområde. Detta misstag riskerar nu att upprepas.

Det rödgröna styret har flera gånger påtalat vikten av lokal förankring och att beslut ska fattas nära medborgarna. Att centralisera myndighetsutövningen är motsatsen till detta och kommer öka avståndet till samhällsservice för många invånare. Därutöver, att genomföra så genomgripande organisatoriska förändringar på mindre än ett år, utan att tillräcklig information ges till berörda medarbetare, kan leda till en kraftigt försvagad socialtjänst i en tid då lokal person- och områdeskunskap verkligen behövs. Det är oerhört viktigt att staden tar till vara på de erfarenheter som gjorts vid tidigare sammanläggningar för att undvika samma problem som tidigare.

Vad gäller sammanläggningen av Östermalm och Norrmalm stadsdelsnämnd så kommer den nya stadsdelen, i kombination med planerad ny bebyggelse, motsvara befolkningsmängden i våra största svenska städer. Det är inte förenligt med god

när demokrati och ökar avståndet mellan medborgare och förvaltning. Många boende i dessa stadsdelar är mycket engagerade i sina områden och det är viktigt att dialogen med invånarna kan upprätthållas även efter sammanslagningen.

Det resonemang som förs från den rödgröna majoriteten att sammanläggningen av stadsdelsnämnderna paradoxalt nog ska komma att öka närheten till medborgarna saknar logik. Det skulle i så fall innebära att ju mer som centraliseras och ju fler stadsdelsnämnder som slås samman, desto närmare blir stadens förtroendevalda och service till medborgarna. Det kan ibland finnas skäl till att verksamheter behöver samordnas mellan flera stadsdelar. Det har vi också gjort framgångsrikt inom KNÖS-samarbetet. Men att medborgarnas inflytande och kontakt med lokalpolitiken skulle stärkas genom att det blir längre till stadsdelsnämndens politiker är orimligt. Sammanslagningen kommer att öka avståndet mellan lokalpolitikerna och medborgarna, då färre lokalpolitiker kommer att representera fler medborgare.

Vi Liberaler kommer givetvis alltid att bidra konstruktivt till att sammanläggningarna blir genomförda på ett för medborgare och medarbetare så bra sätt som möjligt, om beslutet blir ett faktum. Men vi kommer mycket noga att följa upp hur den rödgröna majoriteten tar sitt ansvar. Vi ser tyvärr redan tecken på att misstag som tidigare begåtts håller på att upprepas igen, bl. a. vad gäller oklarheter i informationen ut till medarbetarna. Service och myndigheter behöver mycket riktigt finnas nära och lätt tillgängliga för invånarna. Sammanläggningar av stora och befolkningstäta stadsdelar ökar däremot avståndet för stockholmarna och riskerar leda till försämringar i samhällsservicen och minska förtroendet för den lokala politiken.

Särskilt uttalande av Ulla Sjöberg m.fl. (S), Tomas Dillèn m.fl. (V) och Bo Magnusson m.fl. (MP)

Stockholm står inför stora utmaningar och för att kunna möta dem behöver stadens organisation stärkas. Beslut om att lägga samman Norrmalm och Östermalms stadsdelsnämnder är fattat och verkställs från 1 juli 2023. En större organisation kan ge bättre förutsättningar för en effektiv styrning sett till både verksamhet och ekonomi.

En ny och större organisation är som förvaltningen skriver positivt ur flera perspektiv vad gäller möjligheten att utveckla inte minst välfärdsverksamheterna på sikt. Bland annat underlättar det kompetensförsörjningen och det möjliggör för fler spetskompetensbefattningar som respektive stadsdel inte kan bära enskilt idag. En större organisation ökar även tillgång till resurser och minskar sårbarheten.

Under sammanslagningen är det viktigt att det finns ett stort fokus på personalen. Vi delar förvaltningens oro för att stadsdelen förlorar kompetenta och erfarna tjänstemän under processen. Som förvaltningen skriver blir det viktigt hur genomförandet sker och att berörda i den utsträckning som är möjlig känner sig delaktiga.

För förtroendevalda i nämnden kommer det innebära en utmaning att företräda ett större område både geografiskt och befolkningsmässigt. Det är viktigt att politiker

och tjänstemän gemensamt hittar former för hur den lokala demokratin kan stärkas bland annat med medborgarbudget och medborgardialoger. Då kan vi skapa konkret och verkligt inflytande för stadens invånare. Innerstadsborna ska ha rätt att tycka till om sitt närområde och möjligheten att påverka ska öka för alla invånare i Stockholm. Vi ser även positivt på inrättandet av medborgarkontor i vår stadsdel som ett sätt att möta de behov som finns hos medborgarna i Norra innerstaden. I remissen påpekas vikten av att inhämta synpunkter från nämndens pensionärsråd och råd för funktionshinderfrågor. Vi noterar att barn och ungdomars representativitet saknas vilket i framtiden kan stärkas genom inrättande av ungdomsråd.

Förvaltningen föreslår att en ny gemensam nämnd inrättas något tidigare än förvaltningen läggs samman, för att erforderliga beslut finns när den nya förvaltningen startar upp verksamheten. Vi delar den uppfattningen.

Med sammanläggningen stärks stadens förmåga att verka som en helhet i Norra Innerstaden, i synnerhet när det gäller äldreomsorgen. Antalet äldre kommer att öka i båda stadsdelarna vilket gör att det finns ett behov att använda de samlade resurserna på bästa tänkbara sätt samtidigt som vi ökar kontinuiteten i både hemtjänst och på vård och omsorgsboenden. Det gör vi genom att fastanställa fler och påbörja arbete för att skapa vikariepooler med fast personal.

Vi delar förvaltningens syn om att likvärdigheten och övergången mellan förskola och skola kan stärkas med det större geografiska området. Samtidigt är det viktigt att vara observant på de utmaningar som finns med ett större geografiskt upptagningsområde utifrån ett medborgarperspektiv. En fördel med större upptagningsområde är att valmöjligheten för vårdnadshavarna blir fler.

En större organisation har även bättre förmåga att hantera de demografiska förändringar som sker över tid, där en fördel med sammanslagningen är att befolkningsutvecklingskurvan skiljer sig något åt mellan nuvarande stadsdelsområden.

Det finns en oro över att sammanläggningen kommer att ta tid och kraft från personalens möjlighet att utföra sina ordinarie arbetsuppgifter. Vi vill uppmana projektorganisationen att ta denna oro på allvar och genomföra sammangåendet på ett snabbt och effektivt sätt med stor hänsyn till personalens behov. Det är positivt att stadsdelsförvaltningen känner tillförsikt inför den projektorganisation som skapats just i syfte att adressera den här typen av oro.

Särskilt uttalande av Petra Gardos Ek m.fl. (M) och Ludmila Stefankova m.fl. (C)

I finansborgarrådets förslag till budget för 2023 föreslås att Östermalms och Norrmalms stadsdelsnämnder läggs samman till en gemensam stadsdelsnämnd. I remissen lämnas förslag till hur sammanläggningen skulle kunna genomföras som underlag för kommunfullmäktiges beslut. Det föreslås att Norra innerstadens stadsdelsnämnd övertar ansvaret för Östermalms och Norrmalms stadsdelsnämnders verksamheter per den 1 juli 2023. Arbetet med att slå samman förvaltningarna

föreslås bedrivas i projektform på uppdrag av stadsdirektören. En särskild projektorganisation skapas för detta.

Vi ser i grunden positivt på sammanslagningen av stadsdelarna och bedömer att det kan öka möjligheten att arbeta än mer effektivt, samordnat, snabbt och målinriktat om de gemensamma resurserna används på ett mer effektivt och hållbart sätt.

Trots att det finns många positiva aspekter ser vi också stora risker med sammanslagningen och anser att ärendet först borde ha gått på remiss innan beslutet togs i Kommunfullmäktige.

Vi vill med anledning av ovanstående betona vikten av:

1. Det lokala perspektivet och att stadens verksamheter fortsatt ska finnas nära stockholmarna och de boende samt att de ska ha fortsatt samma goda möjligheter till delaktighet och inflytande.
2. Service upprätthålls lokalt i form av fältassistenter och familjestödjande verksamheter, mm.
3. Att kompetens värdesätts högre än antal år i tjänst. LAS är ett omodernt verktyg och riskerar att dränera Norra Innerstaden på kompetent personal. Istället för LAS borde alla få söka om sina jobb.
4. De sociala delegationerna i de nya stadsdelarna får goda förutsättningar att genomföra sitt arbete på ett fullgott och rättssäkert sätt

Rinkeby-Kista stadsdelsnämnd

Reservation av Patrick Amofah (C)

1. Att avslå förvaltningens förslag till svar på remissen
2. Att uppdraga åt stadsdelsförvaltningen att tillsammans med kommunstyrelsen genomföra en risk- och konsekvensanalys av en sammanläggning av Rinkeby-Kista och Spånga-Tensta stadsdelsnämnd, samt genomföra dialog med områdets invånare kring förslaget om en sammanläggning
3. Att därutöver anföra följande

Kommunstyrelsen har remitterat ärendet Sammanläggning av Spånga-Tensta och Rinkeby-Kista stadsdelsnämnd.

Centerpartiet är emot en förhastad och outredd sammanslagning av stadsdelarna Rinkeby-Kista och Spånga-Tensta. Det saknas riskoch konsekvensanalyser och ingen förankring med invånaren som bor i området har gjorts. Vi i Centerpartiet är i grunden för decentralisering, inte centralisering. I både Rinkeby-Kista och Spånga-Tensta ligger flera indikatorer efter jämfört med andra delar av Stockholm. Men på

flera punkter går utvecklingen åt rätt håll, delvis tack vare satsningar och prioriteringar under föregående mandatperiod.

Det behövs mer långsiktiga och konkreta satsningar för att fortsätta denna utveckling. Centerpartiet har exempelvis föreslagit en satsning på 10 miljarder till ytterstaden över en mandatperiod, kombinerat med uthålligt arbete som utgår ifrån Järvabornas faktiska behov och önskemål. Vi anser att dessa stadsdelsförvaltningar behöver arbetsro snarare än att skapa administration för samordning och ökat behov av styrning från kommunstyrelsen. Det finns flera farhågor om detta förslags konsekvenser och följande är några av dem:

Centerpartiet vill lyfta här:

- avstånd mellan förvaltningen och invånarna kommer att bli längre
- många kommer behöva resa längre för samhällsservice, □ resande inom området kommer att öka och detta kommer att påverka redan överbelastad kollektivtrafik särskilt buss 179. Detta innebär att goda transportmöjligheter medkollektivtrafik behöver ses över, exempelvis en tvärbana mellan Kista och Vällingby via Rinkeby, som Centerpartiet föreslagit
- sammanläggningen kan också leda till en ökad ärendemängd till nämnd och riskerar minska den lokala politikens förankring
- Invånarna som bor i området har sedan tidigare upplevt en mer distanserad samhällsservice i och med att
- Arbetsförmedlingen, postservice samt olika bankkontor och även stadsdelsförvaltningen har stängt kontor i områden så som Rinkeby, där möjligheten till fysiska möten med myndigheter är som viktigast.

Reservation av Said Abdu (L)

1. Att stadsdelsnämnden avslår förvaltningens förslag till beslut.
2. Utöver det anförs följande.

Vi delar socialförvaltningens uppfattning att service och myndigheter behöver finnas nära och tillgängliga för stadens invånare. Att genomföra den planerade sammanläggningen av stadsdelsnämnder riskerar dock att istället öka avståndet till både medborgarservice och lokalpolitiken för stockholmarna i dessa områden. Liberalerna har varit skeptiska till flera av de tidigare sammanläggningarna de senaste åren och våra farhågor har ofta visat sig berättigade.

Socialtjänsten har vid sammanläggningar tappat strategisk personal och oklarheter kring chefskap och rutiner har skapat en dålig arbetsmiljö och inåtvänt arbete. Vi ser en överhängande risk för att socialtjänsten i Järva nu blir inåtvänd under flera år och risk för personal- och energitapp i en tid då socialtjänsten behöver vara mycket aktiv och uppsökande, i synnerhet mot bakgrund av den senaste tidens allvarliga händelser.

Journalisten och författaren Diamant Salihu framhåller i sin bok ”Tills alla dör” just sammanläggningen av Rinkeby-Kista som en viktig komponent till att en hel generation unga tappades av socialtjänsten. Detta då socialsekreterarnas personkänedom om utsatta ungdomar och familjer försvann, kontakten med närområdet försvagades och stadsdelsförvaltningen placerades i Kista industriområde. Detta misstag riskerar nu att upprepas. Det rödgröna styret har flera gånger påtalat vikten av lokal förankring och att beslut ska fattas nära medborgarna. Att centralisera myndighetsutövningen på Järva är motsatsen till detta och kommer öka avståndet till samhällsservice för många invånare. Spånga-Tenstas socialtjänst är exempelvis väldigt nöjda med sina nya lokaler, precis bredvid Tensta torg. Det är viktigt att de får bli kvar där, nära medborgarna.

Vi kan vidare redan nu konstatera att det finns en oro bland socialtjänstens medarbetare då det hittills inte kommit ut tillräcklig informationen till medarbetarna, trots att förslaget lanserades i början av november. Att genomföra så genomgripande organisatoriska förändringar på mindre än ett år, utan att tillräcklig information ges till berörda medarbetare, kan leda till en kraftigt försvagad socialtjänst i en tid då lokal person- och områdeskunskap verkligen behövs. Det är oerhört viktigt att staden tar vara på de erfarenheter som gjorts vid tidigare sammanläggningar för att undvika samma problem som tidigare.

Vad gäller sammanläggningen av Östermalm och Norrmalm stadsdelsnämnd så kommer den nya stadsdelen, i kombination med planerad ny bebyggelse, motsvara befolkningmängden i våra största svenska städer. Det är inte förenligt med god när demokrati och ökar avståndet mellan medborgare och förvaltning. Många boende i dessa stadsdelar är mycket engagerade i sina områden och det är viktigt att dialogen med invånarna kan upprätthållas även efter sammanslagningen.

Det resonemang som förs från den rödgröna majoriteten att sammanläggningen av stadsdelsnämnderna paradoxalt nog kommer att öka närheten till medborgarna saknar logik. Det skulle i så fall innebära att ju mer som centraliseras och ju fler stadsdelsnämnder som slås samman, desto närmare blir stadens förtroendevalda och Rinkeby-Kista stadsdelsnämnd service till medborgarna. Det kan ibland finnas skäl till att små och specialiserade verksamheter behöver samordnas mellan flera stadsdelar. Men att medborgarnas inflytande och kontakt med lokalpolitiken skulle stärkas genom att det blir längre till stadsdelsnämndens politiker är orimligt.

Vi Liberaler kommer givetvis alltid att bidra konstruktivt till att sammanläggningarna blir genomförda på ett för medborgare och medarbetare så bra sätt som möjligt, om beslutet blir ett faktum. Men vi kommer mycket noga att följa upp hur den rödgröna majoriteten tar sitt ansvar. Vi ser tyvärr redan tecken på att misstag som tidigare begåtts håller på att upprepas igen, bl.a. vad gäller oklarheter i informationen ut till medarbetarna.

Service och myndigheter behöver mycket riktigt finnas nära och lätt tillgängliga för invånarna. Sammanläggningar av stora och befolkningstäta stadsdelar ökar däremot

avståndet för stockholmarna och riskerar leda till försämringar i samhällsservicen och minska förtroendet för den lokala politiken.

Särskilt uttalande av Ole-Jörgen Persson m.fl. (M)

Vi ser positivt på sammanslagningen av stadsdelarna Spånga-Tensta och Rinkeby-Kista som föreslås och de stordriftsfördelar som det innebär. I grunden ger det Järva bättre förutsättningar för att lösa de utmaningar våra stadsdelar har. Vår uppfattning är trots detta att Spånga inte bör ingå i den nya stadsdelen.

En viktig aspekt av sammanslagning är att den – också – måste vara till för att stärka socialtjänstens möjligheter i området. Socialtjänsten har en grundläggande roll i vårt välfärdssamhälle och det är viktigt att bevaka hur kompetens och strategisk personal behålls vid sammanslagningen och att socialtjänstens arbete inte blir lidande. Därutöver är det viktigt att de sociala delegationerna i de nya stadsdelarna har goda förutsättningar att genomföra sitt arbete på ett fullgott och rättssäkert sätt.

Spånga-Tensta stadsdelsnämnd

Reservation av Åsa Nilsson Söderström (L)

1. Stadsdelsnämnden avslår förvaltningens förslag till beslut.
2. Att därutöver överlämna nedanstående synpunkter som stadsdelsnämndens svar på remissen
3. Om förvaltningens förslag till beslut går igenom yrkar vi att stadsdelsnämnden förordar att namnet på den nya stadsdelen ska vara Spånga-Järva, inte Järva.
4. Om förvaltningens förslag till beslut går igenom yrkar vi att stadsdelsnämnden uppmanar projektgruppen att överväga möjligheten att tillsätta två specialiserade sociala delegationer i nämnden.

Vi säger nej till den föreslagna sammanslagningen av stadsdelsnämnderna eftersom den riskerar att leda till en försvagad lokaldemokrati och ett försämrat trygghetsarbete.

Service, myndigheter och lokalpolitiker behöver finnas nära och tillgängliga för stadens invånare. Att genomföra den planerade sammanläggningen av stadsdelsnämnder riskerar att istället öka avståndet till både medborgarservice och lokalpolitiker. Det resonemang som nu förs från den rödgröna majoriteten att sammanläggningen av stadsdelsnämnderna skulle öka närheten till medborgarna saknar helt logik. Visst kan det ibland finnas skäl till att små och specialiserade verksamheter behöver samordnas mellan flera stadsdelar. Men att medborgarnas inflytande och kontakt med lokalpolitiken skulle stärkas genom att det blir längre till stadsdelsnämndens politiker faller på sin egen orimlighet. Situationen förvärras av den bristande kollektivtrafik-situationen inom det nya stadsdelsområdet. Buss 179

binder förvisso ihop stadsdelen, men den är ofta fullsatt och stoppas emellanåt på grund av stök. Vi vill också framhålla att för äldre och personer med funktionsnedsättning samt deras anhöriga och företrädare är det av särskild vikt att eventuella nya lokaler och huvudkontor blir tillgänglighetsanpassade och görs tillgängliga både med kollektivtrafik och biltransport samt att handikapparkeringar säkerställs i nära anslutning till lokalerna.

Journalisten och författaren Diamant Salihu framhåller i sin bok ”Tills alla dör” just sammanläggningen av Rinkeby-Kista som en viktig komponent till att gängkriget tog fart i vår del av staden. Detta då politikens och socialsekreterarnas kännedom om utsatta ungdomar och familjer försvann, kontakten med närområdet försvagades och stadsdelsförvaltningen placerades i Kista industriområde. Detta misstag riskerar nu att upprepas.

Liberalerna har varit skeptiska till flera av de tidigare sammanläggningarna de senaste åren och våra farhågor har ofta visat sig berättigade. Socialtjänsten har vid sammanläggningar tappat strategisk personal och oklarheter kring chefskap och rutiner har skapat en dålig arbetsmiljö och inåtvänt arbete. Vi ser en överhängande risk för att socialtjänsten i vårt område nu blir inåtvänd under flera år och risk för personal- och energitapp i en tid då socialtjänsten behöver vara mycket aktiv och uppsökande, i synnerhet mot bakgrund av den senaste tidens allvarliga händelser. Vi kan vidare redan nu konstatera att det finns en oro bland socialtjänstens medarbetare då det hittills inte kommit ut tillräcklig informationen, trots att förslaget lanserades i början av november. Att genomföra så genomgripande organisatoriska förändringar på mindre än ett år, utan att tillräcklig information ges till berörda medarbetare, kan leda till en kraftigt försvagad socialtjänst i en tid då lokal person- och områdeskunskap verkligen behövs. Det är oerhört viktigt att staden tar till vara de erfarenheter som gjorts vid tidigare sammanläggningar för att undvika samma problem som tidigare.

Vi vill också lyfta vikten av ekonomiskt ansvar vid sammanslagningen. Spånga-Tensta har nyligen investerat stora summor i ett nytt förvaltningshus. Det har ändamålsenliga lokaler för socialtjänsten i nära anslutning till Tensta Centrum. Det är viktigt att socialtjänsten och förvaltningen kan vara kvar i dessa lokaler, nära medborgarna.

Om beslutet går oss emot, kommer vi Liberaler ändå att bidra konstruktivt till att sammanläggningarna blir genomförda på ett för medborgare och medarbetare så bra sätt som möjligt. Men vi kommer också mycket noga att följa upp hur den rödgröna majoriteten tar sitt ansvar. Vi ser tyvärr redan tecken på att misstag som tidigare begåtts håller på att upprepas igen, bl. a. vad gäller oklarheter i informationen ut till medarbetarna.

Vid en eventuell sammanslagning vill vi också poängtera vikten av att alla medborgare känner sig representerade i stadsdelsnamnet. Spånga är inte en del av Järva och vi föreslår därför att stadsdelens nya namn blir Spånga-Järva.

Slutligen vill vi också lyfta vår farhåga om att antalet ärenden till den sociala delegationen i en sammanslagen nämnd skulle bli mycket stor. Vi vill därför uppmana projektgruppen att överväga möjligheten att tillsätta två specialiserade sociala delegationer i nämnden, där varje delegation har ansvar för vissa enheter inom socialtjänsten.

Reservation av Kim Ekblom (C)

1. Att avslå förvaltningens förslag till svar på remissen 2. Att uppdra åt stadsdelsförvaltningen att tillsammans med kommunstyrelsen genomföra en risk- och konsekvensanalys av en sammanläggning av Rinkeby-Kista och Spånga-Tensta stadsdelsnämnd, samt genomföra dialog med områdets invånare kring förslaget om en sammanläggning

3. Att därutöver anföra följande

Kommunstyrelsen har remitterat ärendet Sammanläggning av Spånga-Tensta och Rinkeby Kista stadsdelsnämnd.

Centerpartiet är emot en förhastad och outhärdad sammanslagning av stadsdelarna Rinkeby Kista och Spånga-Tensta. Det saknas risk- och konsekvensanalyser och ingen förankring med invånaren som bor i området har gjorts. Vi i Centerpartiet är i grunden för decentralisering, inte centralisering. I både Rinkeby-Kista och Spånga-Tensta ligger flera indikatorer efter jämfört med andra delar av Stockholm. Men på flera punkter går utvecklingen åt rätt håll, delvis tack vare satsningar och prioriteringar under föregående mandatperiod.

Det behövs mer långsiktiga och konkreta satsningar för att fortsätta denna utveckling. Centerpartiet har exempelvis föreslagit en satsning på 10 miljarder till ytterstaden över en mandatperiod, kombinerat med uthålligt arbete som utgår ifrån Järvabornas faktiska behov och önskemål. Vi anser att dessa

stadsdelsförvaltningar behöver arbetsro snarare än att skapa administration för samordning och ökat behov av styrning från kommunstyrelsen. Det finns flera farhågor om detta förslags konsekvenser och följande är några av dem:

Centerpartiet vill lyfta här:

- avstånd mellan förvaltningen och invånarna kommer att bli längre
- många kommer behöva resa längre för samhällsservice
- resande inom området kommer att öka och detta kommer att påverka redan överbelastad kollektivtrafik särskilt buss 179. Detta innebär att goda transportmöjligheter med kollektivtrafik behöver ses över, exempelvis en

tvärbana mellan Kista och Vällingby via Rinkeby, som Centerpartiet föreslagit

- sammanläggningen kan också leda till en ökad ärendemängd till nämnd och riskerar minska den lokala politikens förankring

Invånarna som bor i området har sedan tidigare upplevt en mer distanserad samhällsservice i och med att Arbetsförmedlingen, postservice samt olika bankkontor och även stadsdelsförvaltningen har stängt kontor i områden så som Rinkeby, där möjligheten till fysiska möten med myndigheter är som viktigast.

Östermalms stadsdelsnämnd

Reservation av Christina Schönberg Messick m.fl. (L)

1. Östermalms stadsdelsnämnd avslår förvaltningens förslag till beslut.
2. Östermalms stadsdelsnämnd bifaller vårt förslag till remissvar.
3. Utöver det anförs följande:

Stadsdelsnämnderna spelar en viktig roll i den lokala demokratin. Därför beklagar vi de rödgrönas beslut att slå samman Östermalms och Norrmalms stadsdelsnämnder. Offentlig service och myndighetsutövning behöver finnas nära och tillgängliga för stadens invånare. Att genomföra den planerade sammanläggningen av stadsdelsnämnder riskerar i stället att öka avståndet till både medborgarservice och lokalpolitiken för stockholmarna i våra områden. Liberalerna har varit skeptiska till flera av de tidigare sammanläggningarna de senaste åren och våra farhågor har visat sig berättigade. Berörda förvaltningar har vid tidigare sammanläggningar tappat strategisk personal och oklarheter kring chefskap och rutiner har skapat en dålig arbetsmiljö och inåtvänt arbete.

Vad gäller sammanläggningen av Östermalm och Norrmalm stadsdelsnämnd så kommer den nya stadsdelen, i kombination med planerad ny bebyggelse, motsvara befolkningens mängden i våra största svenska städer. Även geografiskt skulle den nya stadsdelen bli väldigt utspridd. Ekhagen till Karlberg, Norra Djurgårdsstaden, Frihamnen, Loudden till Norra Bantorget är avsevärda sträckor.

Den ordningen är inte förenligt med god närdemokrati och ökar avståndet mellan medborgare och förvaltning. Många boende i dessa stadsdelar är mycket engagerade i sina områden och det är viktigt att dialogen med invånarna kan upprätthållas. Vi ser vidare att en överhängande risk för att ett antal förvaltningar som t ex socialtjänsten i Järva nu blir inåtvänd under flera år och risk för personal- och energitapp i en tid då socialtjänsten behöver vara mycket aktiv och uppsökande, i synnerhet mot bakgrund av den senaste tidens allvarliga händelser. I innerstadsstadsdelarna pågår omfattande stadsplanering och nybyggnation som behöver full uppmärksamhet och omsorg för att utvecklas på ett bra sätt.

Journalisten och författaren Diamant Salihu framhåller i sin bok ”Tills alla dör” just sammanläggningen av Rinkeby-Kista som en viktig komponent till att en hel generation unga tappades av socialtjänsten. Detta då socialsekreterarnas personkännedom om utsatta ungdomar och familjer försvann, kontakten med närområdet försvagades och stadsdelsförvaltningen placerades i Kista industriområde. Detta misstag riskerar nu att upprepas.

Det rödgröna styret har flera gånger påtalat vikten av lokal förankring och att beslut ska fattas nära medborgarna. Att centralisera myndighetsutövningen är motsatsen till detta och kommer öka avståndet till samhällsservice för många invånare. Att genomföra så genomgripande organisatoriska förändringar på mindre än ett år, utan att tillräcklig information ges till berörda medarbetare, kan leda till en kraftigt försvagad förvaltning i en tid då lokal person- och områdeskunskap verkligen behövs.

Vi Liberaler kommer givetvis alltid att bidra konstruktivt till att sammanläggningarna blir genomförda på ett för medborgare och medarbetare så bra sätt som möjligt, om beslutet blir ett faktum. Men vi kommer mycket noga att följa upp hur den rödgröna majoriteten tar sitt ansvar. Vi ser tyvärr redan tecken på att misstag som tidigare begåtts håller på att upprepas, bl.a. vad gäller oklarheter i informationen ut till medarbetarna. Vi frågar oss om varför det är så bråttom. Om detta måste genomföras, varför inte ta den tid som behövs för att göra ett gediget arbete med en genomtänkt organisationsförändring? Tidsbrist är ett problem som skulle kunna undvikas. Service och myndigheter behöver mycket riktigt finnas nära och lätt tillgängliga för invånarna.

Sammanläggningar av stora och befolkningstäta stadsdelar ökar däremot avståndet för stockholmarna och riskerar leda till försämringar i samhällsservicen och minska förtroendet för den lokala politiken.

Särskilt uttalande av Birgit Marklund Beijer m.fl. (S), Jaime Barrios m.fl. (V) och Vivianne Gunnarsson m.fl. (MP)

Stockholm står inför stora utmaningar och för att kunna möta dem behöver stadens organisation stärkas. Syftet med sammanläggningen av stadsdelarna är att göra just det.

Förutsättningarna för att nå en effektiv styrning behöver förbättras, sett till både verksamhet och ekonomi. Vi behöver förändra vår organisation för att kunna ta oss an flera av de frågor som står högst på dagordningen och öka stabiliteten i välfärdsverksamheterna.

Syftet med sammanläggningen är inte att göra besparingar i verksamheten. Vi delar stadsdelsförvaltningens medskick om att sammanläggningen ska ha ett stort fokus på personal- och invånarperspektivet. Vi är, liksom förvaltningen, positiva till inrättandet av medborgarkontor i vår stadsdel och delar även här förvaltningens bild om att dessa bör utredas i särskild ordning för att möta det behov som finns hos medborgarna i Norra innerstaden.

Med sammanläggningen stärks stadens förmåga att verka som en helhet i Norra Innerstaden. För Norra Innerstaden handlar utmaningen till stor del om äldreomsorgen. Antalet äldre kommer att öka i båda stadsdelarna vilket gör att det finns ett behov att använda de samlade resurserna på bästa tänkbara sätt samtidigt som vi ökar kontinuiteten i både hemtjänst och på vård och omsorgsboenden. Det gör vi genom att fastanställa fler och påbörja arbete för att skapa vikariepooler med fast personal.

Vi vill också öka medborgarnas inflytande. Genom att arbeta fokuserat med medborgarbudget, samtidigt som vi förbättrar användningen av medborgardialoger, kan vi skapa konkret och verkligt inflytande för stadens invånare. Även innerstadsborna ska ha rätt att tycka till om sitt närområde och möjligheten att påverka ska öka för alla invånare i Stockholm.

Det finns en oro över att sammanläggningen kommer att ta tid och kraft från personalens möjlighet att utföra sina ordinarie arbetsuppgifter. Vi vill uppmana projektorganisationen att ta denna oro på allvar och genomföra sammangåendet på ett snabbt och effektivt sätt med stor hänsyn till personalens behov. Det är positivt att stadsdelsförvaltningen känner tillförsikt inför den projektorganisation som skapats just i syfte att adressera den här typen av oro. Vi är, liksom stadsdelsförvaltningen, hoppfulla om att sammanläggningen ska resultera i en stärkt lokal demokrati och närhet till invånarna.

Särskilt uttalande av Annika Elmlund m.fl. (M), Daniele Fava m.fl. (C) och Gaby Roseen (KD)

I finansborgarrådets förslag till budget för 2023 föreslås att Östermalms och Norrmalms stadsdelsnämnder läggs samman till en gemensam stadsdelsnämnd. I remissen lämnas förslag till hur sammanläggningen skulle kunna genomföras som underlag för kommunfullmäktiges beslut. Det föreslås att Norra innerstadens stadsdelsnämnd övertar ansvaret för Östermalms och Norrmalms stadsdelsnämnders verksamheter per den 1 juli 2023. Arbetet med att slå samman förvaltningarna föreslås bedrivas i projektform på uppdrag av stadsdirektören. En särskild projektorganisation skapas för detta.

Vi ser i grunden positivt på sammanslagningen av stadsdelarna och bedömer att det kan öka möjligheten att arbeta än mer effektivt, samordnat, snabbt och målinriktat om de gemensamma resurserna används på ett mer effektivt och hållbart sätt. Trots att det finns många positiva aspekter ser vi också stora risker med sammanslagningen och anser att ärendet först borde ha gått på remiss innan beslutet togs i Kommunfullmäktige.

Vi vill med anledning av ovanstående betona vikten av:

1. Det lokala perspektivet och att stadens verksamheter fortsatt ska finnas nära stockholmarna och de boende samt att de ska ha fortsatt samma goda möjligheter till delaktighet och inflytande.

2. Närhet, service och dialog med medborgare upprätthålls lokalt i form av medborgarkontor, fältassistenter och familjestödande verksamheter.
3. Att bevaka att kompetens och strategisk personal behålls vid sammanslagningen så att socialtjänstens arbete inte blir lidande.
4. De sociala delegationerna i de nya stadsdelarna får goda förutsättningar att genomföra sitt arbete på ett fullgott och rättssäkert sätt.