



Stockholms  
stad

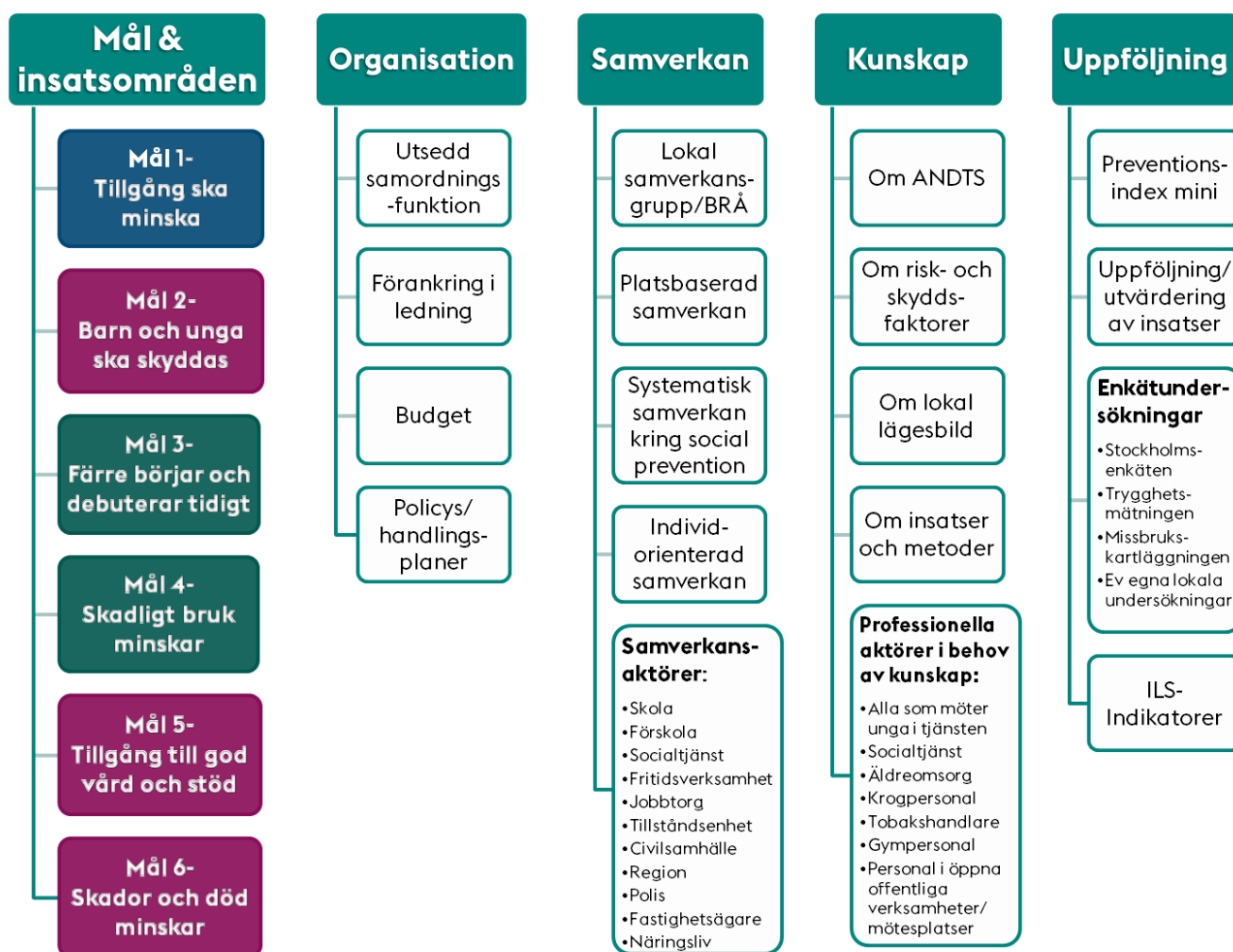
# **Aktiviteter inom ANDTS-programmets insatsområden**

Bilaga till ANDTS-program  
2023-2026

# Aktiviteter inom ANDTS-programmet 2023-2026

Denna bilaga är tänkt som ett stöd för det praktiska arbetet med ANDTS-programmet. I bilagan anges berörda nämnder utifrån varje förslag till aktivitet. Programmet synliggör i första hand riktningen på arbetet och vissa av dessa förslag kan med fördel konkretiseras ytterligare på lokal nivå inom förvaltningen eller verksamheten,

Bilagan bygger på de **fem delar** som programmets operativa avsnitt utgörs av, där den första delen är den som bygger på den nationella målstrukturen för ANDTS. Den innehåller insatsområden och aktiviteter riktade till stadens invånare. Övriga ben beskriver det som behöver finnas på plats internt för att få till stånd ett ANDTS-arbete av hög kvalitet. Benen är **mål & insatsområden, organisation, samverkan, kunskap**, samt **uppföljning**. Målen & insatsområdena är i sin tur antingen inriktade på att **minska tillgång, minska efterfrågan** eller **reducera skada** av användning och har därefter färgkodats som antingen blå, gröna eller rosa.



Insatsområden mål 1	Aktivitet	Utförare
<b>1.1 Tillsyn av rökfria miljöer, restauranger och handlare/ grossister som säljer folköl, tobak, e-cigarettor, tobaksfria nikotinprodukter vissa receptfria läkemedel och kosttillskott.</b>	Tobaksfria miljöer <b>enligt lagen 2010:2008</b> inklusive skolgårdar kontrolleras, skyltas och hålls fria från rester av tobaks- och nikotinbruk.	Verksamhetsutövare som omfattas av lagen, MHN har tillsynsansvar
	Tillsyn av serveringsställen och försäljningsställen prioriteras när de ligger i nära anslutning till skolor.	SoN
	Vid tobakstilltillsynsbesök ifrågasätts försäljning av tillbehör som har koppling till narkotikabruk.	SoN
	Tillsyn av försäljning av kosttillskott	MHN
	Kontrollköp genomförs årligen	SoN
<b>1.2 Kunskapshöjande metoder för att minska överservering av alkohol och narkotika-användning på serveringsställen.</b>	Erbjuda utbildningar i Ansvarsfull alkoholservice och Krogar mot knark till personal på serveringsställen.	SoN
<b>1.3 Insatser mot langning.</b>	Informationsutskick för att motverka langning	SoN, SdN
	Stadens medarbetare som möter unga tipsar ansvariga tillsynsinstanser om brister i handeln med tobak och folköl samt alkoholservice.	SnN, SdN, UtbN
<b>1.4 Samverkan mellan ANDTS-förebyggande och brotts-förebyggande arbete exempelvis gällande specifika platser.</b>	Utveckla samverkan mellan brottsförebyggande, trygghetsskapande och ANDTS-förebyggande arbete på specifika platser och öppna drogscener genom arbetet med lokala lägesbilder, orsaksanalyser och åtgärdsplaner	Initieras av SdN (och polis) och omfattar Trafikkontoret, kommunala bostads-/fastighetsbolag samt övriga berörda aktörer
	Kommunala träningsanläggningar är certifierade och arbetar enligt metoden 100% ren hårdträning	IdN
	Staden verkar och samverkar med andra aktörer för att sänka berusningsgraden, förebygga våldsbrott och öka tryggheten vid kulturrevenemang, festivaler och övriga arrangemang, samt vid stora idrottsarrangemang.	KuN, IdN, SdN

Insatsområden mål 2	Aktivitet	Utförare
<b>2.1 Barn uppmärksammas, synliggörs och ges eget stöd som anhöriga utifrån vårdnadshavares eller andra viktiga vuxnas bruk av ANDTS</b>	Samverkan mellan mödravård, BVC, familjebehandling, öppen förskola & föräldrastöd.	SdN, SoN
	Utökat hembesöksprogram används i samarbete med BVC	SdN
	Skolor, förskolor och andra verksamheter riktade till barn och unga uppmärksammar riskabelt ANDTS-bruk i hos föräldrar/vårdnadshavare och gör orosanmälningar enligt Socialtjänstlagen 14 kap 1 §.	SdN, UtbN, AmN
	Vid utredning av barns behov av stöd och skydd undersöker alltid socialsekreterare om det förekommer missbruk, våld eller psykisk ohälsa i hemmet.	SdN, SoN
	Ett barnrättsperspektiv beaktas alltid i vuxenutredningar inom socialtjänsten, när den vuxne är förälder. Socialsekreterare som arbetar med vuxna ställer alltid frågan om det finns barn i hemmet.	SdN, SoN
	Delaktigheten för barn till vuxna med skadligt bruk/beroende ökar. Barn som anhörigas behov av information, råd & stöd uppmärksammas i socialtjänstens arbete med föräldrar med beroendeproblematik.	SdN, SoN
	Barngrupper eller individuella insatser erbjuds till riskgrupper (barn till föräldrar med beroende, skilda föräldrar, föräldrar med psykisk ohälsa)	SdN, SoN
<b>2.2 Uppmärksamma och stötta föräldrar och blivande föräldrar med riskbruk, skadligt bruk eller beroende.</b>	Verksamheter som möter blivande föräldrar uppmärksammar riskabelt ANDTS-bruk och erbjuder/lotsar till stöd för att skydda det ofödda barnet.	SdN, AmN
	Föräldrar med skadligt bruk/beroende får stöd i att prata med sina barn om beroendet och hur det påverkar barnet och livssituationen.	SdN
<b>2.3 Barn och unga ska ha rätt att vistas i rökfria miljöer och verksamheter som riktas till unga har nikotinfrihet som norm.</b>	Skolor arbetar för en nikotinfri skoltid.	UtbN, SdN
	Ungdomsverksamheter arbetar för en nikotinfri fritid.	SdN, IdN, KuN

Insatsområden mål 3	Aktivitet	Utförare
3.1 Främjande insatser som stärker den unges förmågor, självkänsla, självreglering och motståndskraft.	Främjande program i skolan och ungdomsverksamheter.	UtbN, SdN
	Arbeta med att tillföra skyddsfaktorer för unga i riskzon	SdN, UtbN, KuN, AmN
	Aktiviteter för att stärka barn och ungas kroppsuppfattning och identitet för att motverka användning av kosttillskott och dopningsmedel.	IdN, UtbN, KuN, SdN
3.2 Förebyggande, allmänpreventiva insatser som syftar till att minska efterfrågan, exempelvis information och dialog med målgruppen.	Skolor arbetar med ämnesintegrerad undervisning om ANDTS.	UtbN
	Informationsutskick till föräldrar om ANDTS. Socialförvaltningen tillhandahåller, stadsdelsförvaltningar sprider till skolor som sprider till föräldrar.	SoN, SdN, UtbN
	Föräldramöten/ föräldragrupper med fokus på ANDTS och förebyggande föräldraskap	SdN, SoN, UtbN
	Kommunikationsinsatser i sociala medier	SoN, SdN, SLK
	Ungdomar görs delaktiga i det ANDTS-förebyggande arbetet exempelvis genom fokusgrupper eller ungdomsråd.	SdN, AmN, SoN
	Verksamheter riktade till unga gör sin ANDTS-policy känd för målgruppen.	SdN, KuN, IdN, UtbN, AmN
	Metoder för att informera och arbeta med ANDTS direkt med ungdomar arbetas fram, sprids och följs upp.	SoN
	3.3 Aktiviteter för att identifiera, uppmärksamma och minimera riskfaktorer på grupp- och individnivå.	Elevhälsosamtal identifierar riskfaktorer och ANDTS användning.
Fältassistenter identifierar riskfaktorer hos unga och platser med risk i sitt uppsökande arbete.		SdN, SoN
Ungdomsmottagningar, fritids/ungdomsverksamheter, skolor och jobbtorg identifierar riskfaktorer och ANDTS-användning hos barn och unga.		SdN, UtbN, AmN
3.4 Föräldraskapsstöd.	Föräldraskapsstöd erbjuds i form av program och enskilt- inklusive Mini Maria stöd till föräldrar	SdN, SoN

Insatsområden mål 4	Aktivitet	Utförare
4.1 Insatser för tidig upptäckt av riskbruk	MUMIN bedrivs i samverkan med socialtjänst, region Stockholm, polisen. Staden verkar för att insatsen utökas.	SoN, SdN
	Råd- & stödverksamheter och myndighetsutövande socialtjänst samt budget- och skuldrådgivning screenar för ANS-bruk genom rekommenderade screeningverktyg.	SdN, SoN
4.2 Insatser för råd och stöd eller lotsning till stödverksamheter	Mini Maria Stockholm erbjuder rådgivning vid oro för ungas substansbruk	SoN
	Stadens ungdomsmottagningar utformar rutiner och modeller för enkla, tillgängliga insatser kring ANDTS i samband med enskilda konsultationer. Insatserna utformas särskilt med flickors, unga kvinnors och unga HBTQI-personers behov i fokus.	SdN, SoN
	Samverkan utvecklas kring unga och unga vuxna med riskbruk/skadligt bruk/beroende mellan stadens socialtjänst, Jobbtorg Stockholm, Region Stockholm och andra parter som kan erbjuda stöd och behandling.	AmN, SdN, SoN
	Fältassistenter, fritidsverksamheter, skola, elevhälsa & ungdomsmottagningar uppmärksammar unga med riskbruk, gör orosanmälningar vid behov och lotsar till stöd via socialtjänst eller Mini Maria Stockholm.	SdN, UtbN
4.3 Stöd eller uppmärksamhet riktad till särskilt sårbara grupper	<p>Grupper som kan behöva uppmärksammas och prioriteras för stöd:</p> <ul style="list-style-type: none"> <li>• HBTQI-personer</li> <li>• flickor &amp; kvinnor med riskbruk</li> <li>• personer som får narkotikaklassade läkemedel utskrivna</li> <li>• äldre med sårbarhet för alkoholskador</li> <li>• studenter</li> <li>• personer med neuropsykiatriska funktionsnedsättningar</li> <li>• vuxna som intensivkonsumerar alkohol</li> </ul>	SdN, ÄN, AmN, SoN
4.5 Insatser där staden som arbetsgivare uppmärksammar och stödjer medarbetare i riskzon samt underlättar för medarbetare att avstå från ANDTS.	Staden som arbetsgivare ska arbeta för en god arbetsmiljö och bidra till att risk- och missbruksproblem hos medarbetare upptäcks tidigt.	Alla
	Arbetstiden i stadens verksamheter är rökfri och gäller samtliga medarbetare i enlighet med 2010 års beslut i kommunfullmäktige. (KS+alla)	Alla

Insatsområden mål 5	Aktivitet	Utförare
<p><b>5.1 Kunskapsbaserad vård och stöd enligt nationella riktlinjer, nationella vård- och insatsprogram och antagna samverkansöverenskommelser.</b></p>	<p>Stadens verksamheter erbjuder vård och stöd i enlighet med de <b>nationella riktlinjerna för vård och stöd vid missbruk och beroende</b> och det <b>nationella vård- och insatsprogrammet för missbruk och beroende</b>.</p>	SdN, SoN
	<p>Vård och stöd enligt SoL, LVM, LVU ska bedrivas med kvalitet, med evidensbaserade utredningsverktyg (t ex BBIC, ADAD och ASI) och screeningverktyg (t ex AUDIT, DUDIT, NODS-PERC och CRAFFT) och insatser som har påvisad effekt samt systematiskt följas upp.</p>	SdN, SoN
	<p>Samverkan sker systematiskt i individärenden i behov av stöd från både kommunen och regionen (SIP-möten och gemensamma vårdplaner)</p>	SdN, SoN
	<p>Mini Maria Stockholm erbjuder kunskapsbaserade behandlingsprogram för unga upp till 20 år och deras anhöriga.</p>	SoN
	<p>Medarbetare inom stadens socialtjänst har god kunskap om, och arbetar utifrån, den <b>samverkansöverenskommelse kring personer med missbruk och beroende</b> och den <b>tilläggsöverenskommelse kring personer med missbruk/beroende av spel om pengar</b> som har antagits av länets samtliga kommuner och Region Stockholm.</p>	SdN, SoN
	<p>Brukardelaktighet sker på individ-, grupp- och systemnivå utifrån <b>socialstyrelsens rekommendationer</b>. Stadsövergripande brukarreferensgrupp för missbruk och beroende hålls regelbundet.</p>	SoN, SdN
	<p>Staden erbjuder stöd via web eller telefon och/eller informerar om sådant stöd som erbjuds av andra aktörer.</p>	SoN, SdN
<p><b>5.2 Intern samverkan kring målgruppen med skadligt bruk/beroende</b></p>	<p>Samverkan mellan äldreomsorgen, individ- och familjeomsorgen (missbruk och beroende, ekonomiskt bistånd, våld i nära relationer och hedersrelaterat våld och förtryck, socialpsykiatri och barn och unga) och funktionshinderomsorgen utvecklas i syfte att kunna erbjuda personer med skadligt bruk och beroende ett samlat och individanpassat stöd.</p>	SdN, ÄN, SoN

<b>5.3 Uppsökande arbete bedrivs för att nå personer i en socialt och hälsomässigt utsatt situation.</b>	Samverkan mellan stadens missbruks-/vuxenenheter och regionens sprututbyte ska möjliggöra att personer med injektions-missbruk enkelt får kontakt med socialtjänsten.	SdN, SoN
	Insatser för att stötta personer med beroendeproblematik som lever i hemlöshet.	SoN, SdN
	Tillgodose behov av placering av våldsutsatta kvinnor med beroendeproblematik i behov av skyddat boende.	SoN, SdN
	Samhällsvägledning, information och lotsning till personer med skadligt bruk och beroende ges inom ramar för öppna offentliga verksamheter (bibliotek, medborgarkontor, träfflokaler mm)	AmN, KuN, SdN
<b>5.4 Ett hälsofrämjande perspektiv på stödet används till personer med skadligt bruk och beroende.</b>	Insatser för personer med skadligt bruk och beroende ska vara inriktade på att stärka och vidmakthålla hälsa och ha ett återhämtningsperspektiv.	SdN, SoN



Insatsområden mål 6	Aktivitet	Utförare
6.1 Skademinimerande information förmedlas till målgruppen med skadligt bruk/beroende och deras anhöriga.	Fler aktörer i staden ansluter till det nationella varningssystemet mot narkotika (VSN), och sprider information om risker till målgruppen.	SdN, SoN
6.2 Suicidpreventivt arbete.	Arbete sker i enlighet med socialtjänstens handlingsplan för suicidprevention. <u>Suicidpreventivt arbete i Stockholms stad - Stockholms stads intranät</u>	SdN
	Socialtjänstens medarbetare genomför webbutbildningen Psyk-E Bas Suicid och eller annan utbildning som staden eller regionen tillhandahåller.	SdN
6.3 Insatser kopplat till dödlighet i trafiken.	Ingå som en av aktörerna i SMADIT (Samverkan mot alkohol och droger i trafiken)	SoN
	Körkortsyttanden skrivs för att beskriva personers lämplighet att inneha körkort med fokus på att minska skada och dödlighet i trafiken.	SdN
6.4 Insatser kopplat till våldsutövare och våldsoffer.	Vid skolans hälsosamtal informeras alltid elever om att de kan få stöd och hjälp, vid till exempel missbruk och/eller våld i hemmet.	UtbN
	Verksamheter som möter våldsutövare verkar för att identifiera bruk av ANDS och för att få våldsutövare att ta stöd för detta.	SdN
	Staden erbjuder anpassat skydd och stöd för våldsutsatta som är i särskilt sårbara situationer på grund av skadligt bruk/beroende	SdN, SoN
	Arbete mot öppna drogscener för att försvåra hantering av narkotika och minska våldsamma och dödliga uppgörelser kopplade till narkotikahandel.	SdN, SLK, SoN, TK, berörda kommunala bostads-/fastighets-bolag
6.5 Stöd till anhöriga	Anhörigperspektivet beaktas och information om stöd till anhöriga till personer med beroendeproblematik förmedlas.	SdN, SoN

Insatsområden - Organisation	Aktivitet	Utförare
O.1 Det finns en utsedd samordningsfunktion för ANDTS-förebyggande arbete	Samordnare utses på förvaltningsnivå	SdN, UtbN, KuN, AmN, ÄN, IdN
	Stadsdelsförvaltningens samordnare deltar i nätverk för preventionssamordnare. Fackförvaltningar deltar två gånger årligen.	SdN, UtbN, KuN, AmN, ÄN, IdN
O.2 Riktningen för det lokala ANDTS-förebyggande arbetet beslutas i förvaltningsledningen årligen.		SdN
O.3 Det finns en budget för insatser kopplat till ANDTS-förebyggande arbete		SoN, SdN, UtbN
O.4 Policys/ handlingsplaner finns i verksamheter som riktas till barn & unga samt i öppna offentliga verksamheter.	ANDTS-policys/ handlingsplaner tas fram (eller läggs till i trygghetsplaner/policys)	SdN, UtbN, KuN, AmN, IdN
	Handlingsplaner görs kända för medarbetare	SdN, UtbN, KuN, AmN, IdN
	Handlingsplaner ses över årligen och revideras vid behov.	SdN, UtbN, KuN, AmN, IdN

Insatsområden - Samverkan	Aktivitet	Utförare
<b>S.1 Lokala BRÅ/ lokal grupp för samverkans-ÖK</b>	I de lokala lägesbilder, orsaksanalyser och åtgärdsplaner som tas fram i samverkan med polisen ska ANDTS-bruk ingå och beaktas.	SdN, UtbN
<b>S.2 Platsbaserad samverkan</b>	Trygghetsvandringar	SdN huvud-ansvar-kallar berörda parter från förvaltningar & kommunala bolag och externa parter
	Organiserad nattvandring	
	Platssamverkan, exempelvis kring öppen drogscen	
	Minska tillgång till och exponering för ANDT-preparat i anslutning till bostäder, idrottsplatser, skolgårdar, förskolor, parklekar/lekparker, torg osv.	Kommunala bostads- och fastighets-bolag, Stockholms hamn AB
<b>S.3 Systematisk samverkan om social prevention</b>	Befintliga samverkansforum och processer används för att samverka kring social prevention på grupp/organisationsnivå.	SdN, SoN, UtbN, AmN
<b>S.3 Individorienterad samverkan</b>	Befintliga samverkansforum och processer används för att samverka kring individer.	SdN, UtbN, AmN
<b>S.4 Viktiga samverkansaktörer identifieras och ingår i olika delar av samverkan kring ANDTS</b>	<b>Exempel på samverkans-aktörer:</b> <ul style="list-style-type: none"> <li>• Skola</li> <li>• Förskola</li> <li>• Socialtjänst</li> <li>• Fritidsverksamhet</li> <li>• Jobbtorg</li> <li>• Tillståndsenhet</li> <li>• Civilsamhälle</li> <li>• Region</li> <li>• Polis</li> <li>• Fastighetsägare</li> <li>• Vuxenutbildningen</li> </ul>	

Insatsområden - Kunskap	Aktivitet	Utförare
<b>K.1 Tillhandahålla kunskap om ANDTS och prevention</b>	Koll på cannabis tillhandahålls och hålls uppdaterad. <b>Utbildningen används av personal som arbetar med ungdomar.</b>	SoN, SdN, UtbN, AmN
	En verktygslåda för ANDTS-förebyggande arbete hålls uppdaterad.	SoN
	Informationsmaterial och omvärldsbevakning tillhandahålls för spridning/ <b>sprids till berörda.</b>	SoN, SdN, UtbN, AmN
	Föreläsningar och utbildning för personal	SdN, SoN, UtbN, KuN, IdN, AmN
<b>K.2 Kunskap om risk- &amp; skyddsfaktorer</b>	Preventionsprofilen tillhandahålls till öppen förskola, förskola, fritidsverksamheter och fältverksamheter. <b>Preventionsprofilen används i utvecklingsarbetet.</b>	SoN, SdN
<b>K.3 Kunskap om lokal lägesbild</b>	Kunskap om lokala lägesbilder förmedlas genom olika datakällor, så som Trygghetsmätningen, Stockholmsenkäten, Missbrukskartläggningen och socialtjänstrapporten mm	SLK, SoN
	Stockholmsenkätens resultat tas tillvara och används som underlag för det förebyggande arbetet såväl stadsövergripande, som inom stadsdelsförvaltningar och skolor.	SoN, UtbN, SdN
	Data från kartläggningsinstrument exempelvis ASI, ADAD eller UngDOK används på aggregerad nivå för att skapa kännedom om bruk av ANDTS.	SdN, SoN
<b>K.4 Kunskap om insatser och metoder</b>	Utbildningar till krogpersonal tillhandahålls	SoN

Insatsområden Uppföljning	Aktivitet	Utförare
U.1 Preventionsindex Mini	En mätning görs årligen på varje stadsdelsförvaltning. Ett stadsövergripande medeltal för Preventionsindex mini räknas fram.	SoN, SdN
	Ett resultatseminarium utifrån preventionsindex mini hålls årligen för berörda samordnare och chefer.	SoN, SdN
U.2 Uppföljning/ utvärdering av insatser	Aktiviteter som utförs inom programmet följs upp systematiskt för att åstadkomma förbättringar i utförande, exempelvis genom att mäta deltagande, nöjdhet, könsfördelning eller utfall av insatsen.	Berörda förvaltningar som genomför aktiviteter inom programmet
	Utvärdering av effekt genomförs där det är möjligt. När nya insatser tas fram planeras effektutvärdering redan initialt.	SdN, SoN
	Uppföljning av fackförvaltningarnas arbete med programmet görs årsvis i november med en enkät som lyfter de insatsområden som finns med i programmet.	SoN, UtbN, IdN,
U.3 Enkätundersökningar	ANDTS användning hos unga följs upp i <b>Stockholmsenkäten</b>	SoN, UtbN, SdN
	En <b>trygghetsmätning</b> genomförs vart tredje år i staden.	SLK, SdN
	Vuxna med skadligt bruk och beroende inom socialtjänsten räknas och kartläggs vartannat år i <b>kartläggning om socialtjänstens kontakter med vuxna med missbruksproblem</b>	SoN, SdN
	Lokala eller verksamhetsspecifika enkätundersökningar som tar upp bruk eller konsekvenser av ANDTS.	SdN, UtbN
U.4 ILS Indikatorer	Preventionsindex mini följs som indikator både stadsövergripande och på stadsdelsförvaltningsnivå.	SLK, SoN, SdN
	Verksamheter inom socialtjänst, Mini Maria Stockholm, öppenvård, ungdomsmottagning, följer bruk och stödinsatser för ANDTS bruk i sina indikatorer.	SdN, SoN
	Indikatorer till ILS tas fram på förvaltningsnivå utifrån eventuella behov i lokal lägesbild.	SdN