

## **God och nära vård och omsorg**

Stockholms stads gemensamma  
handlingsplan för god och nära vård och  
omsorg

## Innehållsförteckning

<b>Inledning</b> .....	<b>3</b>
Syfte 4	
Bakgrund .....	5
God och nära vård och omsorg i Stockholms stad .....	6
Ett arbete på flera nivåer .....	7
Arbetsätt för framtagande .....	8
<b>Övergripande mål</b> .....	<b>9</b>
<b>Fyra fokusområden</b> .....	<b>10</b>
Personcentrerad vård och omsorg .....	10
Hälsofrämjande och förebyggande insatser .....	11
Samordnad och jämlik tillgång till vård och omsorg .....	12
Resurseffektivt .....	14
<b>Organisation, genomförande och uppföljning</b> .....	<b>16</b>
Organisation .....	16
Genomförande.....	18
<i>Lokal samverkan</i> .....	19
Uppföljning.....	19

## Inledning

God och nära vård kan beskrivas som ett övergripande mål för den förändringsresa som pågår inom vård och omsorg över hela Sverige. Det handlar om att både vård och omsorg ska ges närmare individen och med utgångspunkt i individens förutsättningar och behov utifrån dennes aktuella livssituation. Det handlar också om att möta befolkningsutvecklingen och utveckla nya arbetssätt där medarbetarnas samlade kompetens används rätt så att resurserna inom vård och omsorg kan räcka till fler.

Nationellt står vi inför en förändrad ålderssammansättning där befolkningen i pensionsålder växer i förhållande till befolkningen i arbetsför ålder. Den demografiska förändringen kommer innebära stora utmaningar i att finansiera och inte minst bemanna vården och omsorgens verksamheter framåt.

Hälsoutvecklingen i befolkningen är överlag positiv. I Stockholms län, liksom i Stockholms stad, har medellivslängden ökat de senaste åren och flertalet personer uppger att de har god eller mycket god hälsa. Det finns dock stora skillnader mellan åldersgrupper och mellan personer med olika livsvillkor såsom socioekonomiska förutsättningar och utifrån olika diskrimineringsgrunder.

Även om majoriteten av befolkningen upplever ett gott psykiskt välbefinnande så ökar den självskattade psykiska ohälsan likväl som psykiatriska diagnoser. Kvinnor, unga, samt personer med kortare utbildning och lägre inkomster uppger oftare psykiska besvär än andra. Även barn i tidig förskoleålder kan lida av psykisk ohälsa.

Det finns också ett behov av att stärka och utveckla den kommunala primärvården<sup>1</sup>. Dagens kommunala primärvård möter allt fler multisyjuka och sköra individer vilket ställer nya krav på verksamheterna liksom medarbetares kompetens, men också på ledningsstrukturer och samverkan mellan kommun och region.

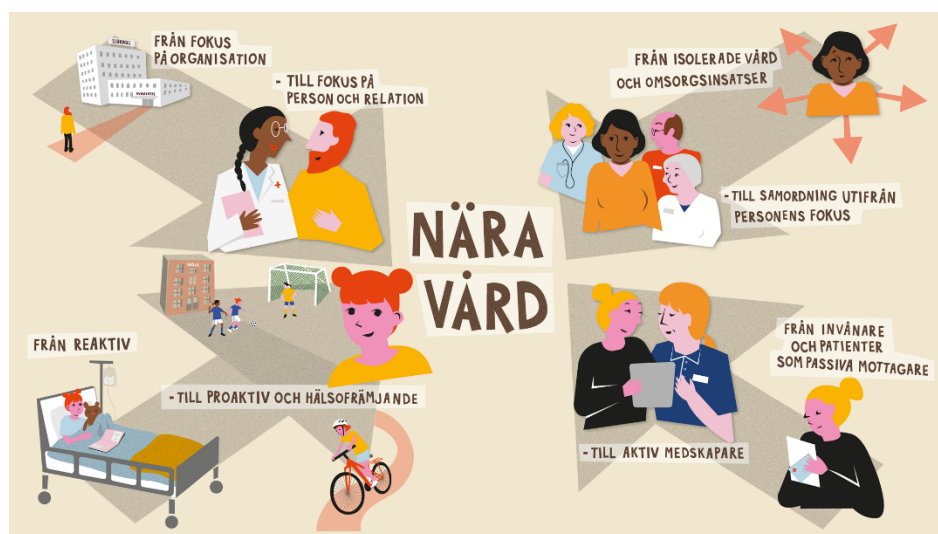
För att klara dessa utmaningar kommer det att bli nödvändigt att tänka nytt och utveckla nya sätt att arbeta med hälsa, vård och omsorg. Stockholms stad som kommun behöver bli bättre på samordning och samverkan med invånare samt inom och mellan verksamheter i kommunen, med Region Stockholm och med civilsamhället. Staden och regionen behöver lägga mer fokus på att arbeta personcentrerat, hälsofrämjande, proaktivt och sammanhållet.

---

<sup>1</sup>Det kommunala hälso- och sjukvårdsansvaret regleras i Hälso- och sjukvårdslagen (SFS 2027:30) 12 kap. § 1 och bedrivs på primärvårdsnivå vid sådana särskilda boenden, och i samband med sådan dagverksamhet som definieras i denna paragraf.

Vi måste också bli bättre på att nyttja digitaliseringens möjligheter och ge invånaren möjlighet att vara mer delaktig i sin vård och omsorg. Och till sist, vi måste bli bättre på att ge stadens medarbetare inom vård och omsorg rätt stöd och förutsättningar för kontinuerlig utveckling med stöd i ett strategiskt kompetensförsörjningsarbete.

Bilden nedan är framtagen av Sveriges kommuner och regioner (SKR) och visar på den förflyttning i förhållningssätt som en god och nära vård innebär.



**Bild: Nära vård handlar om förflyttning i förhållningssätt, Källa: SKR, Presentation Nära vård**

## Syfte

I Stockholms stads budget 2023 fick socialnämnden, äldrenämnden och utbildningsnämnden i uppdrag att i samråd med kommunstyrelsen ta fram en handlingsplan för stadens fortsatta arbete i omställningen till en god och nära vård.

**Syftet** med handlingsplanen är att ge en övergripande riktning för stadens arbete mot en god och nära vård och omsorg, inklusive arbetet med att förebygga psykisk ohälsa och suicid.

Handlingsplanen gäller under perioden 2024 till och med 2030 och konkretiseras genom årliga aktivitetsplaner. Den riktar sig i första hand till chefer och medarbetare som arbetar såväl strategiskt som operativt inom berörda verksamhetsområden.

## Bakgrund

Arbetet med god och nära vård utgår från en rad statliga utredningar med betänkanden<sup>2</sup>, efterföljande propositioner<sup>3</sup> och förändringar i lagstiftningen. Det har bland annat resulterat i lagändringar som förtydligar primärvårdens uppdrag och fokuserar på tillgänglighet, delaktighet och kontinuitet.

Bakomliggande utredningar framhåller att primärvården har allt svårare att klara uppdraget som första linjens vård vilket gör att det blir svårare att möta demografiska utmaningar i form av en ändrad ålderssammansättning i befolkningen och ökad multisjuklighet.<sup>4</sup> Ökat fokus på primärvården som första linjens vård samt utveckling av en första linjes socialtjänst är en viktig bas i god och nära vård och omsorg.

Ur ett internationellt perspektiv har Sverige mycket goda resultat när det gäller medicinsk kvalitet, men vi ligger sämre till när det gäller kontinuitet, patientdelaktighet och tillgänglighet. Det finns också utmaningar avseende samordning av vård- och omsorgsinsatser och samverkan mellan olika vårdnivåer och huvudmän.<sup>5</sup>

Regeringen och SKR har sedan 2020 fattat beslut om överenskommelser i enlighet med omställningen mot god och nära vård. Till överenskommelserna erbjuds stimulansmedel som fördelas till regioner och kommuner för att både i samverkan och enskilt driva förändringsarbetet mot en god och nära vård.

Liknande satsningar har gjorts inom området psykisk hälsa och suicidprevention (Uppdrag Psykisk Hälsa). Kommunerna har erhållit stimulansmedel inom området sedan 2012. Stockholms stad har valt att inkludera arbetet med psykisk hälsa och suicidprevention i arbetet med god och nära vård, inklusive i denna handlingsplan.

---

<sup>2</sup> Ett urval: God och nära vård – En reform för ett hållbart hälso- och sjukvårdssystem (SOU 2020:19), God och nära vård – Rätt stöd till psykisk hälsa (SOU 2021:6), Börja med barnen! Sammanhållen god och nära vård för barn och unga (SOU 2021:34)

<sup>3</sup> Proposition, Inriktning för en nära och tillgänglig vård – en primärvårdsreform (2019:20/164), Ökad kontinuitet och effektivitet i vården – en primärvårdsreform (2021/22:72)

<sup>4</sup> Betänkande Effektiv vård (SOU 2016:2)

<sup>5</sup> God och nära vård, En primärvårdsreform (SOU 2018:39)

## God och nära vård och omsorg i Stockholms stad

Arbetet med god och nära vård och omsorg inkluderar kommunal primärvård, kommunal omsorg samt barn- och elevhälsa, inklusive förebyggande och hälsofrämjande insatser. Inom Stockholms stad berörs därmed flera verksamhetsområden såsom förskola, skola, och socialtjänst.

Ett nära samarbete med Region Stockholm och Storsthlm<sup>6</sup> utgör en central del i stadens arbete med god och nära vård och omsorg.

Figuren nedan är framtagen av SKR och beskriver exempel på olika områden som god och nära vård och omsorg kan innefatta. Både verksamhetsområden som kommunen och regionen är huvudman för, men även civilsamhällets aktörer som är en viktig samverkanspart i arbetet.



**Figur: Verksamhetsområden inom god och nära vård, Källa: SKR, Presentation Nära vård**

Arbetet med god och nära vård och omsorg är sammanlänkat med flera andra viktiga utvecklingsområden som berör stockholmarna. En sådan är förändringar i och med den planerade nya socialtjänstlagen. En ny socialtjänstlag ska ge förutsättningar för ett mer förebyggande arbete och tidiga insatser. Framtagande av en gemensam modell för en första linjens socialtjänst är ett viktigt

<sup>6</sup> Storsthlm är ett förbund som ägs och styrs av de 26 kommunerna i Stockholms län.

uppdrag för Stockholms stad, som hänger nära samman med arbetet med god och nära vård och omsorg.

Andra viktiga områden är förändringar som kan bli aktuella utifrån samsjuklighetsutredningen, nationellt hälsoprogram för barn och unga, nationell strategi för psykisk hälsa och suicidprevention, samt målområdena inom Agenda 2030. Arbetet ligger också i linje med barnkonventionens<sup>7</sup> grundläggande principer om att alla barn har rätt till hälsa och utveckling utifrån barnets bästa och barnrättsperspektivet. Ny lagstiftning som påverkar arbetet med god och nära vård och omsorg kan innebära att handlingsplanen kan behöva revideras.

Vidare finns ett antal styrdokument för Stockholms stad som går i linje med intentionerna inom god och nära vård. Det handlar bland annat om Stockholms stads kvalitetsprogram men också särskilda program med fokus på till exempel digitalisering, hållbar arbetssituation, anhöriga, äldre, personer med riskbruk, missbruk och beroende, hemlöshet, personer med funktionsnedsättning, arbetet kring våld i nära relationer samt arbetet kring trygghet och kriminalitet.

## Ett arbete på flera nivåer

Arbetet med god och nära vård och omsorg inklusive psykisk hälsa och suicidprevention bedrivs på flera nivåer. På **nationell nivå** styrs inriktningen genom lagändringar, regeringsbeslut och statsbidrag. Socialstyrelsen har i uppdrag att följa upp och stödja utvecklingsarbetet, SKR erbjuder vägledning, utbildningar och erfarenhetsutbyte. Myndigheten för vård och omsorgsanalys utvärderar omställningen.

På **regional nivå** bedrivs utvecklingsarbete mellan Region Stockholm och länets kommuner. Handlingsplan för Stockholms läns arbete med god och nära vård och omsorg<sup>8</sup> är en viktig utgångspunkt för stadens arbete.

På **lokal nivå** sker en stor del av genomförandet av god och nära vård och omsorg. På lokal nivå sker också samverkan mellan aktörer som kommunen och regionen är huvudman för utifrån handlingsplanens inriktning.

---

<sup>7</sup> FN:s konvention om barnets rättigheter

<sup>8</sup> Handlingsplan för god och nära vård och omsorg, beslut 20 dec 2023 [länk](#)

Organisationen för samverkan, såväl regionalt som lokalt beskrivs mer utförligt i Huvudöverenskommelsen om länsövergripande samverkan kring hälsa, vård och omsorg (HÖK)<sup>9</sup>.



**Figur: God och nära vård och omsorg – ett arbete på flera nivåer**

## Arbetsätt för framtagande

Arbetet med att ta fram denna handlingsplan har drivits av en styrgrupp och arbetsgrupp med representation från äldreförvaltningen, socialförvaltningen, utbildningsförvaltningen och stadsledningskontoret<sup>10</sup>. Handlingsplanens fokusområden och utvecklingsområden har utarbetats utifrån befintliga budgetuppdrag och behov som identifierats av uppdragets styrgrupp och arbetsgrupp i dialog med berörda verksamhetsområden och intresseföreningar. Planen utgår även från det regionala och nationella arbetet med omställningen mot god och nära vård och bygger på bakomliggande utredningar och propositioners problem- och bakgrundsbeskrivning. Handlingsplanen har förankrats med stadsdelsförvaltningar och andra berörda inom Stockholms stad inför beslut av respektive nämnd.

---

<sup>9</sup> Huvudöverenskommelse om länsövergripande samverkan kring hälsa, vård och omsorg - Överenskommelse mellan kommunerna i Stockholms län och Region Stockholm, 2021. [Länk](#)

<sup>10</sup> Förskoleförvaltningen etablerades 1 juli 2023 och kom in i arbetet med handlingsplanen mot slutet av 2023.



## Övergripande mål

Det övergripande målet för samverkan mellan Region Stockholm och kommunerna i länet lyfts i länets gemensamma Handlingsplan för god och nära vård och omsorg<sup>11</sup> och i Huvudöverenskommelsen om länsövergripande samverkan kring hälsa, vård och omsorg. Samma övergripande mål gäller för Stockholms stads arbete med god och nära vård och omsorg.

Den enskilde ska få en god, sömlös och personcentrerad vård och omsorg, samt att befolkningens hälsa ska förbättras. Det ska ske på ett samordnat, jämlikt och kostnadseffektivt sätt för invånarna i Stockholms län.

Målgrupp för samverkan och för handlingsplanens resultat är samtliga invånare i Stockholms stad, särskilt de som har behov av omsorg, stöd och insatser från kommunen.

Inom ramen för framtagandet av denna handlingsplan har det övergripande målet ovan konkretiserats genom att tydliggöra vad målet innebär för stockholmaren:

- Jag som behöver stöd eller insatser ska kunna förvänta mig att få vägledning och guidning fram till rätt instans utan att jag själv, eller mina anhöriga, ska behöva ta flera kontakter och bli hänvisade runt mellan organisationer.
- Jag ska erbjudas stöd eller insatser av hög kvalitet som hjälper mig att upprätthålla mina förmågor och leva ett självständigt liv utifrån mina förutsättningar och som respekterar mitt självbestämmande och min integritet.
- Jag ska erbjudas hälsofrämjande och förebyggande insatser och stöd utifrån min livssituation.
- Jag som barn eller ungdom har rätt att känna mig trygg i förskolan och skolan. Jag har rätt att få utvecklas utifrån mina egna förutsättningar. Om jag är i behov av särskilt stöd får jag det stöd jag behöver.
- När mina behov berör flera olika instanser eller myndighetsutövare ska jag kunna förvänta mig att staden tillser att det sker en samordning som jag eller mina anhöriga inte behöver ansvara för om jag/vi inte vill det.

## Fyra fokusområden

För att nå målet med handlingsplanen och skapa förutsättningar för ett strukturerat och långsiktigt arbete med god och nära vård och omsorg är följande fyra **fokusområden** prioriterade för att driva utvecklingen framåt.



**Figur: Prioriterade fokusområden för Stockholms stads arbete med god och nära vård och omsorg**

För varje fokusområde finns ett antal utvecklingsområden som är av särskild betydelse och som behöver prioriteras i det kommande arbetet. Dessa områden avser gemensamt arbete i länet, mellan Stockholms stad och Region Stockholm samt internt arbete inom staden. Vidare är civilsamhället en viktig samverkanspart i genomförandet av handlingsplanen som behöver inkluderas i planeringen hos respektive förvaltning.

### Personcentrerad vård och omsorg

#### – Medskapande och delaktighet

Personcentrerad vård och omsorg innebär att se den enskilda personen, involvera och anpassa insatser och åtgärder efter individens önskemål, resurser och förutsättningar. På detta sätt kan vården och omsorgen både bli mer jämlik och kostnadseffektiv. Behov av stöd från anhöriga eller vårdnadshavare om den enskilde så önskar och behöver är också en del av en personcentrerad vård och omsorg.

Handlingsplanen utgår från två perspektiv av personcentrerad vård och omsorg och omfattar:

- Det som sker i mötet med den enskilda individen och dennes anhöriga/vårdnadshavare.
- Arbetsätt och stödstrukturer för att personcentrerad vård och omsorg ska kunna ske.

Båda dessa ska genomsyra stadens förhållningssätt och arbetsätt.

För samtliga verksamheter, i samverkan med regionen:

- Utveckla strukturer för individens inflytande och delaktighet på individ-, verksamhets- och systemnivå.
- Stärka förutsättningarna för att individen ska kunna vara medskapare i sin egen hälsa, vård och omsorg.

För samtliga verksamheter:

- Tydlig och tillgänglig information om kommunala insatser samt kontaktvägar till verksamheter för att individen ska hitta rätt stöd och hjälp.
- Personcentrerad som vägledande förhållningssätt och arbetssätt inom vård, omsorg och förskola/skola.
- Kvalitetsutveckling av kommunala insatser inom vård, omsorg och förskola/skola för att möta individers behov och önskemål.
- Koordinering och praktiskt stöd till individen och vårdnadshavare/anhöriga för enklare vägar till insatser och stöd.
- Vidareutveckla arbetet med anhörigstöd.
- Motverka digitalt utanförskap genom att både stärka tillgången till digital teknik och kompetens (digital inkludering) men även erbjuda andra möjligheter för personer som inte kan tillgodogöra sig tjänster digitalt.

## Hälsofrämjande och förebyggande insatser

### – Från reaktivt till proaktivt

Ett hälsofrämjande, förebyggande och proaktivt arbete är nödvändigt för att förebygga ohälsa samt bibehålla eller förbättra det fysiska, psykiska och sociala välbefinnandet. Området är nära kopplat till föreslagna förändringar i samband med en ny socialtjänstlag och ligger i linje med elevhälsans uppdrag enligt skollagen samt förskolans hälsofrämjande uppdrag enligt läroplanen. Genom ett proaktivt arbete kan mer ingripande vård- och omsorgsinsatser fördröjas eller förhindras.

För samtliga verksamheter, i samverkan med regionen:

- Stärka och utveckla det hälsofrämjande och förebyggande arbetet för alla grupper, med ett särskilt fokus på äldre och grupper med störst risk för ohälsa.
- Vidareutveckla, implementera och följa upp hälsofrämjande och förebyggande arbetssätt och metoder inom förskola, skola och socialtjänst, i samverkan med Region Stockholm.
- Motverka ofrivillig ensamhet och isolering.
- Främja en jämlik psykisk hälsa, minska stigmatisering och förebygga suicid för alla åldersgrupper.
- Stärkt vård och omsorgskedja vid oro för suicid och efter suicidförsök.

- Vidta åtgärder för att minska den psykiska ohälsan bland barn och unga med utgångspunkt i en fördjupad analys av orsaker.

Förskola och skola:

- Stärka förskolans barnhälsoarbete och skolornas elevhälsoarbete på individ-, grupp- och skolenhetsnivå.
- Stärka förskolornas/skolornas proaktiva arbete för barn och elever med neuropsykiatriska funktionsnedsättningar, bland annat genom kompetenshöjande insatser riktade till medarbetare i förskola/skola.

Socialtjänst

- Stärka och utveckla det förebyggande arbetet och tillgängliggöra likvärdiga tidiga insatser för personer som riskerar att utveckla missbruk och/eller hamna i hemlöshet

## **Samordnad och jämlik tillgång till vård och omsorg**

### **– Samverkan inom kommun och med region**

För individer som behöver vård- och omsorgsinsatser från flera olika utförare behöver insatserna vara individanpassade, samordnade, kontinuerliga och patientsäkra. Det behöver också finnas en jämlik och likvärdig tillgång till insatser. Samtidigt är samordning och jämlikhet inom vård och omsorg en av de stora utmaningarna idag. Brist på samordning och samverkan mellan huvudmän riskerar att leda till brister i patientsäkerhet och kontinuitet för individen. Organisationsgränser innebär dessutom ofta hinder och frustration främst hos individen och dess anhöriga, men också hos medarbetarna.

En helhetssyn på individens hälsa ställer höga krav på samverkan och samordning till följd av en ökad specialisering och fragmentisering av vården och omsorgen som t.ex. organisatoriska gränser som bygger på ålder, geografi eller annan form av gränsdragning.

En viktig del av god och nära vårdarbetet handlar om att gå från isolerade vård- och omsorgsinsatser till samordnade, jämlika och patientsäkra insatser utifrån individens fokus.

För samtliga verksamheter, i samverkan med regionen:

- Förstärka och ytterligare utveckla den regionala och lokala samverkan mellan Stockholms stad och Region Stockholm,

bland annat med utgångspunkt i det geografiskt samordnande ansvaret hos vårdcentral och kommun<sup>12</sup>.

- Främja en innovativ samverkanskultur som bidrar till gemensamt resursutnyttjande och möjliggör för aktörer att stödja individen utifrån dennes behov.
- Förstärka och utveckla samverkan mellan Stockholms stad och Region Stockholm för att säkerställa patientsäkerhet i den kommunala primärvården och i verksamheter som bedrivs i kommunens regi där regionen har hälso- och sjukvårdsansvaret.
- Förstärka och utveckla samverkan för att säkerställa att vården och omsorgen är samordnad och utgår från individens behov vid olika typer av övergångar mellan verksamheter inom Stockholms stad och Region Stockholm. Prioriterade målgrupper för förbättrad samordning är barn och unga med psykisk ohälsa, multisjuka och sköra äldre, personer med beroende och annan psykisk sjukdom, samt till individer med andra långvariga hälsoutmaningar eller funktionsvariationer.
- Fortsatt utveckling av samverkansprocessen och individens delaktighet vid utskrivning från slutna hälso- och sjukvård enligt lag om samverkan vid utskrivning från slutna hälso- och sjukvård (LUS).
- Fortsatt utveckling av samverkansprocessen i syfte att säkerställa att samordnad individuell plan (SIP) upprättas när insatser behöver samordnas – alltid med utgångspunkt i individens delaktighet.
- Samordna och integrera insatser för en välfungerande vård och omsorg i hemmet.
- Utveckla samverkan kring barnhälsa inom förskolan.

Förskola och skola:

- Utveckla arbetet med övergångar från förskola till skola, särskilt för barn i behov av särskilt stöd.

För samtliga verksamheter:

- Utveckling av den interna samverkan inom och mellan stadsdelsförvaltningar och fackförvaltningar i Stockholms

---

<sup>12</sup> Huvudöverenskommelsen om länsövergripande samverkan, kring hälsa, vård och omsorg - Överenskommelse mellan kommunerna i Stockholms län och Region Stockholm, 2021

stad, med ett särskilt fokus på grupper med störst risk för ohälsa.

Socialtjänst:

- Samordnade insatser för att förhindra glapp för individer som utifrån sin ålder går över till en ny målgrupp, såsom barn och unga (18-20 år)/vuxen och vuxen/äldre (65 år).

## **Resurseffektivt**

### **– Hållbara arbetsätt, digitalisering och kompetensförsörjning**

Välfärden står inför stora förändringar kommande år. I takt med att befolkningen växer och andelen äldre blir större så ökar behoven av välfärd. Samtidigt hårdnar konkurrensen om arbetskraften. Den digitala utvecklingen gör att digital teknik kan nyttjas allt mer, men ställer samtidigt krav på medarbetare att förändra arbetsätt och på individer som får insatser att ta till sig ny teknik. För att klara kommande behov behövs därför ett fokus på resurseffektivitet.

För samtliga verksamheter, i samverkan med regionen:

- Utveckla, testa och etablera samfinansierade insatser och integrerade verksamheter där detta är ändamålsenligt, till exempel äldremottagningar, familjecentraler, introduktionsförskola och öppen förskola.
- Utveckla infrastruktur och informationssamverkan mellan utförare inom Stockholms stad och Region Stockholm för att skapa förutsättningar för enhetliga processer, kontinuitet och hantera sekretess mellan myndigheter.
- Strategiskt utvecklingsarbete avseende kompetensförsörjning inom välfärdssektorn, bland annat genom att öka det gemensamma resursutnyttjandet och öka samverkan kring utbildning och kompetens med regionen.

För samtliga verksamheter:

- Nyttjande av digital teknik och utveckling av nya arbetsätt som förenklar och möter både medarbetares och invånares behov.
- Kompetensutveckling och stöd till chefer och medarbetare avseende hur digitaliseringen kan bidra till nya arbetsätt, samt ökad kvalitet, delaktighet och effektivitet.
- Kunskapsbaserat arbete med stöd av Regionala samverkans- och stödstrukturer (RSS), Region Stockholm och kommunernas FOU-enheter samt nationella system för kunskapsstyrning.

- Fortsatt strategiskt kompetensförsörjningsarbete inom välfärdssektorn för att säkerställa personal med rätt kompetens och god arbetsmiljö.

Socialtjänst:

- Strategisk planering och utveckling och äldreomsorgens styrning och organisation för att möta den demografiska utvecklingen med alltfler äldre.

## Organisation, genomförande och uppföljning

Stockholms stads gemensamma handlingsplan för God och nära vård och omsorg gäller under perioden 2024 till och med 2030. Handlingsplanen kan komma att revideras utifrån behov, där särskild hänsyn bör tas till det länsgemensamma arbetet med god och nära vård och omsorg. Delar i organisation, genomförande och uppföljning kan vidare komma att utvecklas utifrån behov.

Stadens arbete med god och nära vård och omsorg ska hanteras utifrån befintliga budgetramar. Därtill kan det finnas nationella överenskommelser och statsbidrag som kan användas för att driva på arbetet. Handlingsplanens inriktning ska vara vägledande vid fördelning av statliga stimulansmedlen inom området god och nära vård och psykisk hälsa.

### Organisation

Arbetet med att genomföra omställningen mot en god och nära vård och omsorg kräver ledning och samverkan på flera nivåer. För att arbetet ska utvecklas har följande organisation för genomförandet skapats.



Figur: Organisation för God och nära vård och omsorg i Stockholms stad



Den **strategiska styrgruppen** består av stadsdirektör (eller biträdande), två till tre stadsdelsdirektörer samt direktörer från berörda fackförvaltningar. Den strategiska styrgruppen ses en gång per termin och tar strategiska inriktningsbeslut, bland annat beslut om årlig aktivitetsplan.

Den **operativa styrgruppen** består av avdelningschef från berörda fackförvaltningar, avdelningschef berörd avdelning på stadsledningskontoret (SLK), samt fyra till fem avdelningschefer från stadsdelsförvaltningar med representation från förskola, individ och familj samt äldreomsorg. Vid behov kan chef kopplad till andra relevanta områden som är centrala för genomförandet adjungeras till styrgruppen.

Den operativa styrgruppen säkerställer handlingsplanens framdrift genom att årligen ta fram förslag till aktivitetsplan och följa upp denna. Styrgruppen ansvarar vidare för att på en övergripande nivå skapa goda förutsättningar för samverkan och förankring inom sina respektive verksamhetsområden.

**Arbetsgruppen** består av representanter från berörda fackförvaltningar samt från SLK och leds av äldreförvaltningen. Arbetsgruppen bereder frågor till den operativa styrgruppen och hanterar synpunkter från densamma. Arbetsgruppen ska inkludera medicinsk kompetens, till gruppen kan det också knytas resurser för kommunikation, och vid behov även andra kompetensområden som är centrala för genomförande.

De **lokala samordnarna** (kommunsamordnare, KSA) för god och nära vård och omsorg samlas i ett nätverk i syfte att utveckla och samordna arbetet över staden. Äldreförvaltningen är sammankallande av nätverket.

Till arbetet knyts också interna **förankringsgrupper** med avdelningschefer inom berörda verksamhetsområden och andra funktioner som involveras utifrån behov. Vidare knyts en extern **referensgrupp** till arbetet med brukarorganisationer. Uppdraget till referensgruppen formuleras i samråd med operativ styrgrupp och handlar bland annat om att bättre förstå den enskildes perspektiv och utveckla den vård och omsorg som ges idag.

**Stadsdelsförvaltningarna** ansvarar för att genomföra delar av handlingsplanens utvecklingsområden som rör deras verksamheter. Vidare sker arbetet med **lokal samverkan** inom stadsdelsförvaltningarna. Genom nätverket för lokala samordnare synkroniseras frågor om lokal samverkan inom staden.

Stadsdelsförvaltningarnas utvecklingsarbete och lokal samverkan är dock inte en del av styrgruppernas ansvar utifrån ett

genomförandeperspektiv, det ansvaret ligger hos respektive stadsdelsnämnd.

Till organisationen sätts också en struktur för samarbetet med Storsthlm. Utifrån HÖK finns ett antal samrådsgrupper som blir viktiga i genomförande av det länsgemensamma arbetet.

## **Genomförande**

Handlingsplanen realiseras genom en årlig aktivitetsplan för stadens arbete med god och nära vård om omsorg. Aktivitetsplanen ska utgöra ett stöd och ge fackförvaltningar och stadsdelsförvaltningar gemensam prioritering och inriktning för det arbete som förväntas genomföras årligen. Denna ska i sin tur ta hänsyn till uppdrag som ges i kommunfullmäktiges budget. Av aktivitetsplanen ska framgå vad som är stadsgemensamt och vad som ska hanteras av respektive förvaltning. Det fortlöpande arbetet utifrån aktivitetsplanen ska årligen återrapporteras till berörda nämnder.

Aktivitetsplanen utgör underlag till förvaltningarnas ordinarie verksamhetsplanering samt stadsdelsförvaltningarnas kompetensförsörjningsplaner, där lokala prioriteringar och aktiviteter ska framgå.

Under de första åren kommer arbetet med god och nära vård och omsorg även att innefatta kunskapshöjande insatser kopplat till omställningen mot God och när vård riktad till politiker, chefer och medarbetare inom berörda verksamheter.

Förskoleförvaltningen, socialförvaltningen och äldreförvaltningen samordnar och ger stöd till stadsdelsförvaltningarna inom respektive verksamhetsområde. Fackförvaltningarnas interna arbetsgrupper för god och nära vård och omsorg planerar för den årliga prioriteringen av aktiviteter inom respektive verksamhetsområde.

Utbildningsförvaltningen har ett samlat ansvar för genomförande kopplat till de utvecklingsområden som rör grund- och gymnasieskolan.

Den nationella omställningen mot god och nära vård avser all vård och omsorg som bedrivs av såväl offentliga som privata utförare. Stadens arbete ska även tillämpas i uppdrag som staden ger andra organisationer eller leverantörer.

## Lokal samverkan

En av framgångsfaktorerna för omställningen är stärkt samverkan<sup>13</sup> mellan kommun och region för en mer sammanhållen vård och omsorg till gagn för individen. Flera delar av handlingsplanens utvecklingsområden utgår från en intensifierad samverkan mellan Stockholms stad och Region Stockholm, bland annat genom utveckling av lokal samverkan mellan utförare i vården och verksamheter som kommunen är huvudman för. Handlingsplanen ska utgöra stöd och riktning med att planera och genomföra aktiviteter i den lokala samverkan, utifrån lokala förutsättningar och behov.

Befintliga (och nya) lokala samverkansforum är en viktig del i arbetet med god och nära vård och omsorg. Det är i den konkreta samverkan mellan kommunernas verksamheter och regionens verksamheter, som arbetet med omställningen till en god och nära vård och omsorg framför allt sker.

Stadsdelsförvaltningarna har ansvar för att det finns en utsedd lokal samordnande funktion (kommunsamordnare, KSA) för kommunens verksamheter som samverkar nära Region Stockholms geografiskt samordnande vårdcentral (GSA) i samma stadsdelsområde.<sup>14</sup> Strävan bör vara att på sikt bemanna denna funktion på likvärdigt sätt i stadsdelsförvaltningarna.

## Uppföljning

Arbetet med god och nära vård och omsorg kommer att följas upp på olika sätt. Dels sker uppföljning utifrån stadens ordinarie verksamhetsplanering inom berörda nämnder. Dels ska ett bredare arbete med uppföljning göras på stadsövergripande nivå för att på sikt bättre kunna följa förflyttningen mot en god och nära vård och omsorg. För denna del ska bland annat förslag på indikatorer tas fram under 2024 för att därefter kunna följa utvecklingen inom stadens fyra prioriterade fokusområden. Uppföljning kommer även att göras av den årliga aktivitetsplanen som tydliggör den årliga inriktningen för arbetet fördelat på olika förvaltningar.

En halvtidsuppföljning av genomförandet av handlingsplanen ska genomföras år 2027. Denna ska presenteras för berörda

---

<sup>13</sup> Samverkan är ett övergripande gemensamt handlande på organisatorisk nivå för ett visst syfte. Samverkan kan ske inom och mellan huvudmän/vårdgivare/enheter och exempelvis gälla att planera gemensamma roller/insatser/ rutiner/aktiviteter eller aktivt utbyte av information. Källa: Socialstyrelsens termbank.

<sup>14</sup> Enligt Huvudöverenskommelse om länsövergripande samverkan kring hälsa, vård och omsorg (HÖK). Denna funktion kan bestå av flera personer.

facknämnder och ligga till grund för eventuell revidering av handlingsplanen.

Handlingsplanen kan också komma att revideras av andra orsaker, som exempelvis ny lagstiftning som påverkar arbetet eller förändringar i det länsgemensamma arbetet med samverkan kring god och nära vård och omsorg.

Arbetet med uppföljning ska i den mån det är möjligt följa arbetet med uppföljning av den länsgemensamma handlingsplanen för god och nära vård och omsorg liksom det nationella arbetet kring uppföljning av god och nära vård.

Civilsamhället är en viktig part i uppföljningen och ska involveras genom deltagande i den stadsövergripande referensgruppen men bör även vara delaktiga i uppföljning på lokal nivå.