

Handläggare
Szymon Baczkowski
Telefon: 08-50833776

Till
Utbildningsnämnden
2024-04-25

Midsommarkransens gymnasium - ombyggnation gym och omklädningsrum

Förslag till genomförandebeslut

Förvaltningens förslag till beslut

1. Utbildningsnämnden godkänner utbildningsförvaltningens förslag att genomföra verksamhetsanpassning på Midsommarkransens gymnasium till en hyresgenererande projektkostnad om cirka 7,2 mnkr, med en tillkommande hyreskostnad år ett med cirka 580 tkr.
2. Beslut justeras omedelbart.

Sammanfattning

Midsommarkransens gymnasium erbjuder flera nationella idrottsutbildningar (NIU) och även särskilda idrottsprofiler. För att möjliggöra idrottsprofilernas utbildning inom befintliga lokaler föreslår förvaltningen att vissa verksamhetsanpassningar utförs på skolan. Lokaler tillskapas för gym med tillhörande omklädningsrum. Detta minskar beroendet av inhyrningar i lokaler utanför skolan och kostnader för verksamheten som det medför.

Färdigställande av verksamhetsanpassningarna beräknas ske till höstterminen 2024.

Utbildningsförvaltningen föreslår att nämnden godkänner förvaltningens förslag att genomföra verksamhetsanpassningar på Midsommarkransens gymnasium för att tillgodose behovet av ändamålsenliga lokaler för skolans idrottsprofil inom befintliga utrymmen på skolan. Detta till en hyresgenererande projektkostnad om cirka 7,2 mnkr, och med en tillkommande hyreskostnad år ett med cirka 580 tkr. Beslutet justeras omedelbart.

Bakgrund

Midsommarkransens gymnasium och Bromma gymnasium är stadens enda gymnasieskolor som erbjuder nationella idrottsutbildningar (NIU). Störst utbud har Midsommarkransens gymnasium där elever kan kombinera studier på nationella program

med en elitsatsning inom bandy, basket, fotboll, handboll eller innebandy. Skolan erbjuder också särskilda idrottsprofiler där elever kan kombinera studier med träning inom hockey, e-sport, eller simning. Midsommarkransens gymnasium erbjuder även inriktningen fritid och hälsa inom barn- och fritidsprogrammet där ett flertal utbildningsmoment förläggs på gym och friskvårdsanläggningar. Dessa utbildningsvarianter innebär att Midsommarkransens gymnasium har ett stort behov av idrottslokaler i jämförelse med stadens övriga gymnasieskolor.

Merparten av tiderna för gymnasiets vanliga idrottsundervisning bokas i Brännkyrkahallen via idrottsförvaltningen. För elever inom NIU och på nationella program med särskild idrottsprofil sker träningen på olika anläggningar i staden beroende på elevens aktuella idrottsinriktning. Här får eleverna också tillgång till gym för bland annat pre- och rehabiliteringsträning samt styrketräning.

Midsommarkransens gymnasium saknar dock tillgång till gym för undervisningsmoment inom idrottsspecialisering NIU, inriktningen fritid och hälsa på barn- och fritidsprogrammet samt idrott- och hälsa 1 & 2 - specialisering. Inom NIU och särskild idrottsprofil finns ett behov av gymlokaler för kompletterande styrke- och rehabiliteringsträning, utöver den som sker i samband med respektive idrottsförening.

Sommaren 2023 återfick Midsommarkransens gymnasium två av sina hus när evakueringen av Aspuddens grundskola avslutades. Skolan har därmed lediga lokaler som kan anpassas till gym samt omklädningsrum, utan att befintlig eller planerad kapacitet påverkas.

Behov

Fram till 2032 prognostiseras över 1 700 fler elever gå på gymnasieskolor i Stockholm jämfört med hösten 2023, varav cirka 900 i egen regi. För att en större andel stockholmselever ska ha möjlighet att gå i stadens kommunala gymnasieskolor behöver nya gymnasieplatser tillskapas utöver prognos. Fram till 2032 planerar förvaltningen för cirka 1 400 nya gymnasieplatser genom om- och nybyggnation samtidigt som tidsbegränsad kapacitet om cirka 300 platser avvecklas (se förvaltningens lokalförsörjningsplan för en fullständig planeringsbeskrivning).

I denna planering ingår en kapacitetsökning med cirka 200 platser på Midsommarkransens gymnasium. För att möjliggöra detta pågår ett arbete med att återställa skolans hus B och C efter att dessa används som evakueringslokaler av grundskolan. Kapacitetsökningen är också avhängig kapaciteten i skolans matsal som idag

hindrar att övriga lokaldelar kan nyttjas fullt ut. Därmed finns lediga lokalytor som kan anpassas till gym och omklädningsrum utan att den planerade kapacitetsökningen på skolan påverkas.

För eleverna inom NIU på Midsommarkransens gymnasium ingår ämnet specialidrott som, utöver träning och undervisning med aktuell idrottsförening, innehåller undervisningsmoment som skolan ansvarar för och syftar till att stödja elevernas utveckling mot att bli självständiga idrottare. Optimalt är om undervisningen kan förläggas på gym. Då skolan saknar tillgång till gym sker undervisningen idag i Brännkyrkahallens rörelserum eller genom inhyrningar i privata gymanläggningar.

Likaså saknar skolan tillgång till gym för undervisningsmoment inom fritid och hälsa på barn- och fritidsprogrammet samt idrott och hälsa – specialisering för elever med en idrottsinriktning. Även här sker undervisningen i Brännkyrkahallen samt genom privata inhyrningar.

Med ett eget gym samt omklädningsrum kan skolan även sörja för delar av den vanliga idrottsundervisningen. I synnerhet vad gäller utomhusidrotten där skolan kan bli mer självförsörjande genom att ha full rådighet över omklädningsrummen. Idag behöver skolan boka tider i Brännkyrkahallen för att få tillgång till omklädningsrum, även vid idrott utomhus.

Utbildningsmoment i gym	Timmar läsår 24/25	Timmar läsår 25/26
Idrottsspecialisering inom NIU	245	245
Rehabträning inom NIU	70	70
Barn och fritidsprogrammet	100	100
Idrott och hälsa 1 och 2 - specialisering	140	140
Idrott och hälsa 1 och 2	120	130
Totalt	675	685

Uppskattat undervisningstimmar i gym på Midsommarkransens gymnasium

Intill Midsommarkransens gymnasium bygger en privat fastighetsägare tre nya idrottshallar med färdigställande hösten 2024. Hallarna ska hyras av idrottsförvaltningen och blir tillgängliga för skol- och föreningsidrott via tidsbokningen. Tellusborgshallarna kommer dock inte innehålla något gym och bidrar därmed inte till att lösa aktuell lokalbrist på Midsommarkransens gymnasium.

Ärendet

Målet med projektet är att utföra nödvändiga verksamhetsanpassningar inom befintliga lokaler på Midsommarkransens gymnasium med så få ingrepp i befintliga lokaler som möjligt. Detta för att hålla nere kostnader och även för att bibehålla flexibilitet på lång sikt.

Genom att tillskapa ett gym och omklädningsrum på Midsommarkransens gymnasium blir verksamheten självförsörjande gällande undervisningsmoment inom NIU, särskild idrottsprofil samt inriktningen fritid och hälsa på Barn- och fritidsprogrammet. Vidare kan gymfunktionen även inkluderas i den vanliga idrottsundervisningen och blir således en tillgång för samtliga elever på skolan.

Utbildningsförvaltningen har tillsammans med gymnasieavdelningen, skolverksamheten, samt SISAB utrett och kommit fram till att plan 900 i Hus C är den mest effektiva lösningen för idrottsprofilen.

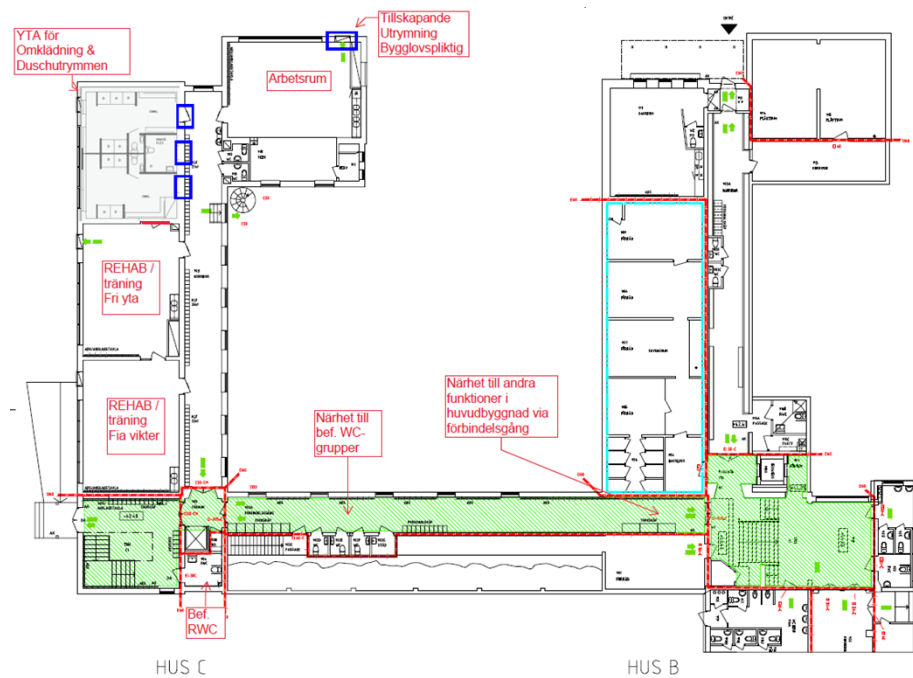
Tillskapande av ytor för rehabiliteringsträning fördelas på två tidigare intilliggande lektionssalar. En av salarna kommer att nyttjas till utrymmen för träning med fria vikter och den andra salen kommer att nyttjas för annan rörelsebaserad träning med inslag av enklare maskiner så som spinningcyklar och annan utrustning.

Två omklädningsrum tillskapas med tillhörande duschar och WC samt en större RWC med dusch och plats för två omklädningskåp som ansluter till korridoren. Detta för att, förutom tillgänglighetskrav, även tillgodose behovet för enskilda elever. RWC med dusch kan även fungera för tillfällen där gästföreläsare eller instruktörer behöver använda det under eller efter verksamhetstid.

I projektet tillskapas även ett arbetsrum för pedagoger och instruktörer som arbetar med denna idrottsprofil.

Målet med projektet är att inte bygga bort möjligheten för framtida återställning av undervisningssalar så att skolan ska kunna vara flexibel även i en framtida organisation. Se även orienterande principskiss nedan.

Utöver ovanstående anpassningar så ska en befintlig öppning i fasad inom en av salarna fungera som kompletterande nödutrymning för det aktuella våningsplanet. Öppningen förses med ny utrymningsdörr, plattform och ramp utanför byggnaden.



Beroenden

Parallellt med det här projektet pågår ett separat projekt för att återställa lokalerna efter Aspuddens grundskola och Midsommarkransens grundskola som har varit evakuerade till lokalerna på Midsommarkransens gymnasium under perioden 2015–2023. I återställningen ingår till exempel åtgärder i korridor, entréer, trapphus samt andra utrymmen. Det separata projektet belastar inte det här projektet ekonomiskt.

Evakuering

Evakuering är inte aktuell i projektet. Hus C där byggåtgärder planeras är idag tomställt i avvaktan på återställning efter grundskolans evakueringar. Projektet planeras att pågå i denna del av fastigheten utan att störa pågående verksamhet i övriga byggnader.

Tidplan

Projektet planerar för produktion med start i april år 2024, med färdigställande augusti 2024.

Ekonomi

Det ekonomiska underlaget är en genomförandeoffert som SISAB levererat till utbildningsförvaltningen inför ett genomförandebeslut. Den totala projektkostnaden uppgår till cirka 7,8 mkr, inklusive utredningskostnad om 510 tkr som direktfinansieras, tillkommande hyreskostnad år ett beräknas till 580 tkr.

I projektkostnaden finns en riskkostnad inkluderad på 800 tkr, som är ett generellt påslag, och som inte är kopplad till någon specifik

risk. Kostnaden för att hyra motsvarande gym-timmar, som projektet möjliggör inom skolan hos en privat aktör, beräknas till 890 tkr per läsår.

Därutöver tillkommer det en kostnad för gymutrustning, uppskattningsvis 400 tkr, som belastar verksamheten.

För att inte äventyra tidplanen, bygglovsprocessen samt bygghandlingsprojektering så har utbildningsförvaltningen gett SISAB i uppdrag att påbörja projekteringsarbetet innan godkänt genomförandebeslut. Kostnaden om 1,3 mnkr hanteras inom ramen för förvaltningens delegation och ingår i den hyresgenererande projektkostnaden.

Midsommarkransens gymnasium		
	Nuläge	Efter färdigställande
Basfakta:		
Tidsplan för färdigställande		Augusti 2024
Elevkapacitet	760 elever	760 elever
Ekonomi:		
*Total projektkostnad (inklusive direktfinansiering)		7 755 903
Hyrespåverkande projektkostnad		7 245 903
*Direktfinansiering i projektet		510 000
Total hyresgenererade projektkostnad per elevplats		
Hyra:		
Årshyra	13 453 452	14 033 549
Tillkommande hyreskostnad (år 1)		580 097
Årshyra per elevplats totalt	17 702	18 465

**Direktfinansiering (kostnad för utredning): 510 tkr.*

Risker och osäkerhetsfaktorer

Tidsbegränsningen inför terminsstart höstterminen 2024 utgör en potentiell risk för att projektet kommer att pågå samtidigt som skolverksamheten bedrivs. Produktionstiden sträcker sig över sommarlovet med slutbesiktningar planerade tätt in på start av höstterminen 2024, vilket understryker vikten av en effektiv samverkan med skolan för att säkerställa en trygg arbetsmiljö för både elever och skolpersonal under ombyggnationsprocessen.

För hantering av ovanstående risk krävs ett särskilt nära och effektivt samarbete mellan förvaltningen, verksamheten, SISAB och entreprenaden för minimerande av denna risk så långt det är möjligt.

Ärendets beredning

Ärendet har beretts inom avdelningen för ekonomi och styrning och gymnasieavdelningen i samverkan med SISAB samt representanter för verksamheten.

Ärendet kommer att behandlas i samverkan med de fackliga organisationerna den 16 april 2024. Funktionshinderrådet kommer att få möjlighet att behandla ärendet vid sammanträdet den 17 april 2024.

Förvaltningens synpunkter och förslag

Utbildningsförvaltningen föreslår att projektet genomförs enligt framtaget förslag. Behovet att tillskapa ändamålsenliga lokaler för skolans idrottsprofil är styrande. Förvaltningen ser att verksamhetsanpassningarna behöver genomföras för att inte äventyra Midsommarkransens gymnasiums idrottsprofil och den planerade verksamheten inför höstterminen 2024. Åtgärden bidrar även till att minska kostnaderna för externa inhyrningar.

Genom att anpassa annars outnyttjade lokalytor till gym och omklädningsrum får Midsommarkransens gymnasium tillgång till lokalfunktioner som bedöms nödvändiga för utbildningsmoment inom NIU, särskild idrottsprofil samt barn- och fritidsprogrammet. Undervisningen kan därmed ske inom skolans lokaler utan att verksamheten behöver hyra tider hos privata aktörer, vilket också minskar belastningen på skolans ekonomi. Vidare får verksamheten en större flexibilitet vid till exempel schemaläggning då restider för elever och personal minskar.

Gymfunktionen utgör en viktig resurs som stärker skolans identitet och trovärdighet som idrottsgymnasium samt ökar dess attraktionskraft.

Konsekvenser för barn och barns rättigheter

Projektet innebär att staden uppfyller sitt uppdrag att säkerställa barnens rätt till utbildning, lek, vila och fritid genom tillskapande av gymutrymmen (*Artikel 28 och 31 i Barnkonventionen*). Därutöver så främjar åtgärderna alla barns lika värde samt att ingen får diskrimineras genom tillskapande av enskilt duschutrymme med omklädningsmöjlighet (*Artikel 2 i Barnkonventionen*).

Jämställdhetsanalys

Ärendet bedöms leda till positiva konsekvenser ur jämställdhetsperspektiv och HBQTI-perspektiv genom tillskapande av enskilt duschutrymme med omklädningsmöjlighet.

Förvaltningens förslag till beslut

Utbildningsförvaltningen föreslår att nämnden godkänner förvaltningens förslag att genomföra verksamhetsanpassningar på Midsommarkransens gymnasium för att tillgodose behovet av ändamålsenliga lokaler för skolans idrottsprofil inom befintliga utrymmen på skolan. Detta till en hyresgenererande projektkostnad om cirka 7,2 mnkr, och med en tillkommande hyreskostnad år ett med cirka 580 tkr.

För att undvika förseningar in på höstterminen krävs omedelbar justering av utbildningsnämndens beslut, då beställning av genomförande måste utföras omgående.

Lena Holmdahl
Utbildningsdirektör
Utbildningsförvaltningen

Ulrika Klemets
Avdelningschef
Utbildningsförvaltningen

Joachim Håkansson
Gymnasiedirektör
Utbildningsförvaltningen

Bilagor

1. Genomförandoeffert
2. Beräkningsunderlag till offert (SEKRETESS)
3. Utredningsrapport

Attesterat av

Detta dokument har godkänts digitalt av följande personer:

Namn	Datum
Lena Holmdahl, Utbildningsdirektör	2024-04-16