

## **Kvalitetsarbete samt vissa resultat i den kommunala grundskolan 2024**

### **Uppdrag och förutsättningar**

Enligt skollagen ska varje huvudman systematiskt och kontinuerligt planera, följa upp och utveckla utbildningen. Staden har beslutat att detta krav på ett dokumenterat kvalitetsarbete ska redovisas i form av en bilaga till verksamhetsberättelsen.

I denna bilaga presenteras en kortfattad resultatanalys för stadens egna grundskolor samt underlag och arbetsformer för det systematiska kvalitetsarbetet. För att ta del av mer utvecklade presentationer hänvisas till tertialrapport 2 2024, verksamhetsberättelsen 2024 (huvudtext) och till verksamhetsplanen 2025.

Grundskoleavdelningen ansvarar för drift och utveckling av stadens verksamhet i egen regi inom förskoleklass, grundskola, anpassad grundskola, fritidshem och fritidsklubb.

Den kommunala skolverksamheten är omfattande. I stadens 143 kommunala grundskolor gick i oktober 2024 ungefär 77 600 elever, varav cirka 7 800 elever i förskoleklass, och i den kommunala anpassade grundskolan gick cirka 1 100 elever. I fritidshemmets verksamhet (förskoleklass till och med årskurs 3) deltog cirka 31 000 elever och i den öppna fritidsverksamheten för elever i årskurs 4–6 cirka 13 000 elever.

### **Kvalitetsarbetets underlag och källor**

För att kunna uttala sig om verksamhetens måluppfyllelse behövs olika former av underlag och källor. Underlagen består av olika kvantitativa uppgifter hämtade från stadens egna elevdatabaser och Skolverkets eller SCB:s statistik kring måluppfyllelse på skolnivå. Detta är exempelvis uppgifter om behörighet, meritvärden, betyg och resultat på nationella prov.

Utöver dessa mer hårda data utgör enkäter till elever och vårdnadshavare en viktig mätare på elevers och vårdnadshavares uppfattningar om skolornas arbetsmiljö, inflytande, arbetssätt med mera.

Ovanstående sammanställningar utgör i sin tur de viktigaste underlagen för skolornas interna kvalitets- och utvecklingsarbete och där uppföljningar och analyser har presenterats i ILS-webben i form av tertialrapporter och verksamhetsberättelser.

Inför tertialrapport 2 (T2) görs en första analys av resultatutvecklingen. Denna analys tillsammans med skolornas datasammanställningar och resultatanalyser på skolnivå utgör huvudunderlaget för de kvalitets- och resultatdialoger som förs mellan grundskolechef och

respektive skolas ledningsgrupp. De genomförda dialogerna har i sin tur gemensamt följts upp av grundskolans ledning och ger ett samlat underlag för analys och fortsatt arbete.

Merparten skolor genomför egna resultatdialoger på sin skola mellan skolledning och arbetslag eller enskilda lärare. Skolornas resultatdialoger utvecklas över tid och innehållet, formerna och strukturen justeras allteftersom för att de ska bli så givande som möjligt.

## **Den kommunala grundskolans och anpassade grundskolans resultat**

### **Sammanfattande resultat**

#### **Betygsresultat**

I årskurs 9 är betygsresultaten i år marginellt lägre jämfört med 2023. Den senaste femårsperioden har resultaten legat på en stabil nivå med enbart mindre förändringar. För samtliga betygsmått rör det sig om höga nivåer ur ett historiskt perspektiv

I årskurs 6 har andelen elever med betyg motsvarande gymnasiebehörighet minskat något jämfört med 2023. Även här rör det sig om en marginell förändring. Sett över en femårsperiod har resultatutvecklingen i årskurs 6 varierat mellan åren utan tydlig trend.

Resultatspridningen mellan skolor i årskurs 9 är fortsatt stor utifrån elevernas socioekonomiska förutsättningar, även om skillnaderna har minskat över tid. I år har resultaten för skolorna med högst socioekonomiskt index överlag sjunkit jämfört med förra året.

Även i årskurs 6 är resultatspridningen utifrån skolornas socioekonomiska förutsättningar stor och har varit på ungefär samma nivå sedan 2020. I årskurs 6 finns också stora skillnader i resultat bland skolorna med sämre socioekonomiska förutsättningar.

#### **Metodanmärkning**

Fokus i analysen ligger på årets resultat, men det kommer också att presenteras tidsserier över resultatutvecklingen. I sammanställningen redovisas betygsresultaten i årskurs 6 och 9, och nationella prov för årskurs 3.

För att förstå utbildningens kvalitet är resultatutveckling över tid mest givande men hänsyn behöver tas till om det finns förändringar över tid när det gäller den elevgrupp som mäts. Framför allt 2016, men även 2017, var antalet till Sverige nyanlända elever betydligt högre än normalt. De flesta av de nyanlända eleverna i årskurs 9 var pojkar. Elever som är nyanlända till Sverige har svårt att nå kunskapsmålen under sina första år i svensk skola eftersom de allra flesta inte har några kunskaper i svenska när de kommer till Sverige. Därför är 2016 och 2017 inte bra jämförelseår när man ska koppla resultaten till kvalitet. Ett sätt att komma runt problematiken är att också väga in resultatsiffrorna exklusive nyanlända elever. Däremot är de fem senaste årens resultat jämförbara utifrån elevernas förutsättningar.

Om inget annat anges är betygssiffrorna för årskurs 9 de officiella betygssiffrorna från Skolverket. Resultatmåten för årskurs 6 är Stockholms stads egna uträkningar eftersom Skolverket enbart redovisar resultat per ämne på kommunnivå. Resultatmättet andel behöriga till yrkesprogram räknas ut på samma sätt som i årskurs 9, men eleverna är förstas inte formellt behöriga till ett yrkesprogram.

## Betygsresultat årskurs 9

Det finns tre övergripande resultatmått i grundskolans årskurs 9:

- Andel behöriga till yrkesprogram (den lägsta behörigheten till gymnasieskolan)<sup>1</sup>
- Andel som fått godkänt betyg (A-E) i alla ämnen<sup>2</sup>.
- Genomsnittligt meritvärde<sup>3</sup>

I tabell 1 redovisas dessa övergripande resultatmått för årskurs 9 i Stockholms kommunala grundskolor under de senaste fem åren.

**Tabell 1: Betygsresultat totalt i årskurs 9, Stockholms kommunala grundskolor och riket, åren 2020–2024.**

		2020	2021	2022	2023	2024
Andel behöriga till yrkesprogram (%)	Stockholm	87,8	88,4	88,1	88,1	<b>87,2</b>
	Riket	85,6	86,2	85	85,2	<b>83,7</b>
Andel som fått godkänt betyg i alla ämnen (%)	Stockholm	79,8	79,5	80,2	79,3	<b>78,8</b>
	Riket	76,1	76,1	74,1	73,2	<b>71,9</b>
Genomsnittligt meritvärde, 17 ämnen	Stockholm	250	248	249	248	<b>248</b>
	Riket	231	232	229	229	<b>228</b>

Jämfört med föregående år är resultaten för årskurs 9 något lägre 2024. Det gäller samtliga resultatmått förutom meritvärde där årets snitt ligger på samma nivå som 2023. Sett till den senaste femårsperioden har betygsresultaten legat på en stabil nivå med enbart mindre förändringar mellan åren. Tabell 2 redovisar betygsresultaten i årskurs 9 där nyanlända elever och elever med okänd bakgrund är exkluderade. Nyanlända elever definieras som elever som gått mindre än fyra år i svensk skola. Elever med okänd bakgrund är vanligen elever som är nyanlända och som har tillfälliga personnummer.

<sup>1</sup> För behörighet till yrkesprogram krävs minst godkänt i matematik, engelska och svenska/svenska som andraspråk samt i ytterligare fem ämnen

<sup>2</sup> Andel elever med godkänt betyg (A-E) i alla ämnen som respektive elev enligt uppgift har eller ska ha läst. Andelen beräknas utifrån elever med betyg A-F, streck eller anpassad studiegång.

<sup>3</sup> Meritvärdet beräknas på maximalt 17 ämnen, där ämnet moderna språk kan läggas till som ett 17:e ämne om eleven har läst det. Maximalt meritvärde är 340 poäng.

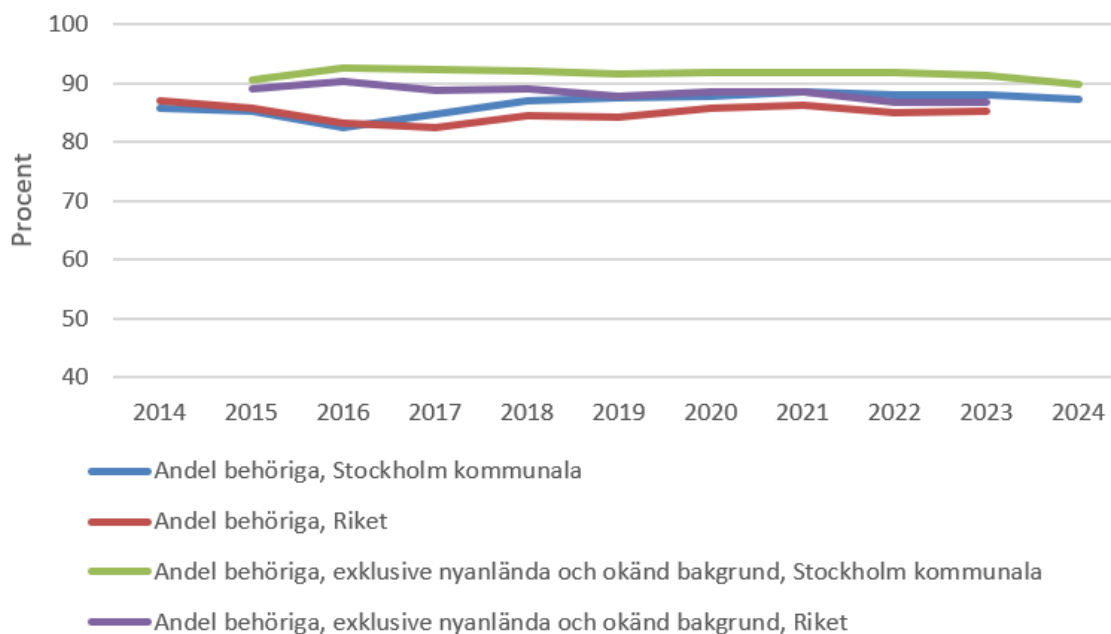
**Tabell 2: Betygsresultat i årskurs 9, exklusive nyanlända (0–4 år) och elever med okänd bakgrund, Stockholms kommunala grundskolor och riket, åren 2020–2024.**

		2020	2021	2022	2023	2024
Andel behöriga till yrkesprogram (%)	Stockholm	91,7	91,8	91,7	91,3	<b>89,8</b>
	Riket	88,5	88,4	86,8	86,8	<b>87,6</b>
Andel som fått godkänt betyg i alla ämnen (%)	Stockholm	83,4	82,9	83,6	82,3	<b>81,3</b>
	Riket	78,9	78,3	75,9	74,8	<b>77,1</b>
Genomsnittligt meritvärde, 17 ämnen	Stockholm	257	254	256	253	<b>252</b>
	Riket	236	236	232	231	<b>234,4</b>

Även när nyanlända och elever med okänd bakgrund är exkluderade syns en minskning av resultaten jämfört med 2023. Stockholms stads resultat ligger tydligt över riksgenomsnittet samtliga år.

I diagram 1 redovisas andel behöriga till yrkesprogram totalt, samt exklusive nyanlända och elever med okänd bakgrund. Diagrammet visar utvecklingen för Stockholms kommunala grundskolor och för riket totalt under en tioårsperiod.

**Diagram 1. Andel behöriga till yrkesprogram i årskurs 9, Stockholms kommunala grundskolor och riket, 2014–2024.**



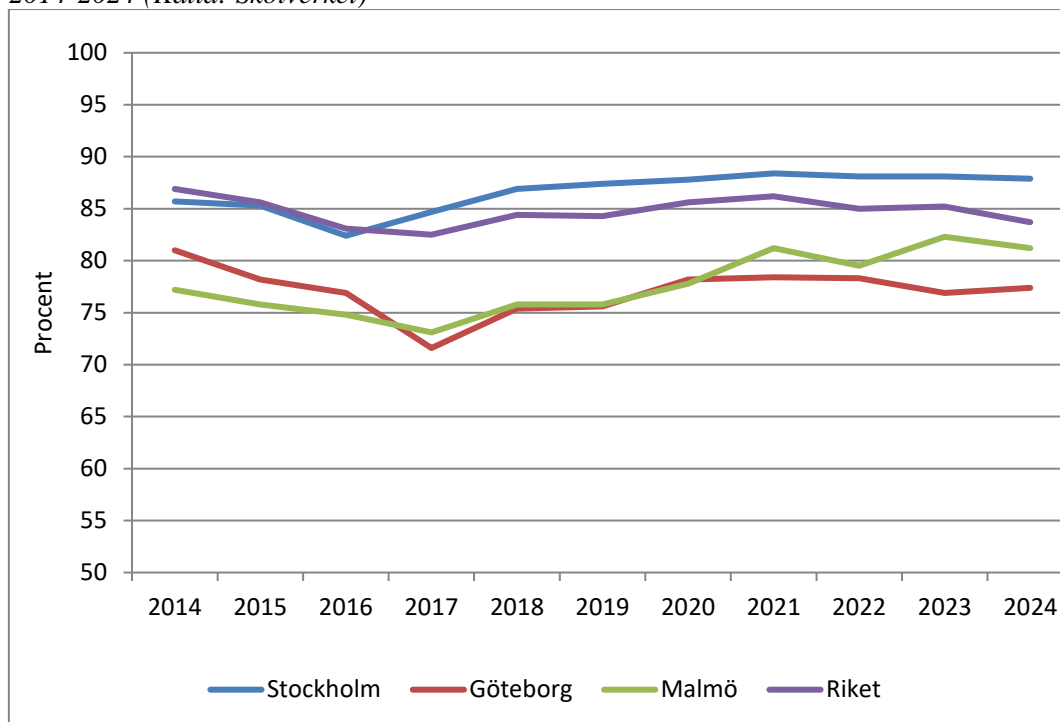
Mellan åren 2014 och 2016 minskade andelen behöriga till yrkesprogram i årskurs 9 såväl för Stockholms kommunala grundskolor som för riket i stort. Behörigheten minskade tydligt år 2016, och för riket även 2017, då antalet nyanlända elever till Sverige var betydligt högre än normalt. Merparten av de nyanlända eleverna i årskurs 9 var pojkar. Det är sedan tidigare känt att elever som är nyanlända till Sverige har svårt att nå kunskapsmålen under sina första år i svensk skola.

Mellan åren 2017 och 2021 ökade behörighetsgraden såväl i Stockholms kommunala grundskolor som för riket i stort. Sedan 2021 har andelen behöriga minskat på riksnivå medan resultaten för Stockholm har legat på ungefär samma nivå, även om vi ser viss minskning i årets resultat.

## Betygsresultat i jämförelse mellan Stockholm, Göteborg och Malmö

För att jämföra resultaten över tid mellan Stockholms, Göteborgs och Malmös kommunala grundskolor används här måttet andelen behöriga elever till gymnasieskolans yrkesprogram. Som framgår i figur 1 har Stockholm över tid haft en högre andel behöriga elever till gymnasieskolans yrkesprogram jämfört med Göteborg och Malmö. Fram till 2016 låg Stockholm i linje med rikets genomsnitt, men har sedan dess legat på en högre nivå. Jämfört med föregående år är resultaten för Stockholm och Göteborg på ungefär samma nivå. Däremot har behörighetsgraden för riket och Malmö minskat något. Även för de två övriga resultatmått i årskurs 9 (genomsnittligt meritvärde och andel elever som har uppnått kunskapskraven i samtliga ämnen) uppvisar Stockholm ett högre resultat än Göteborg och Malmö under samma period.

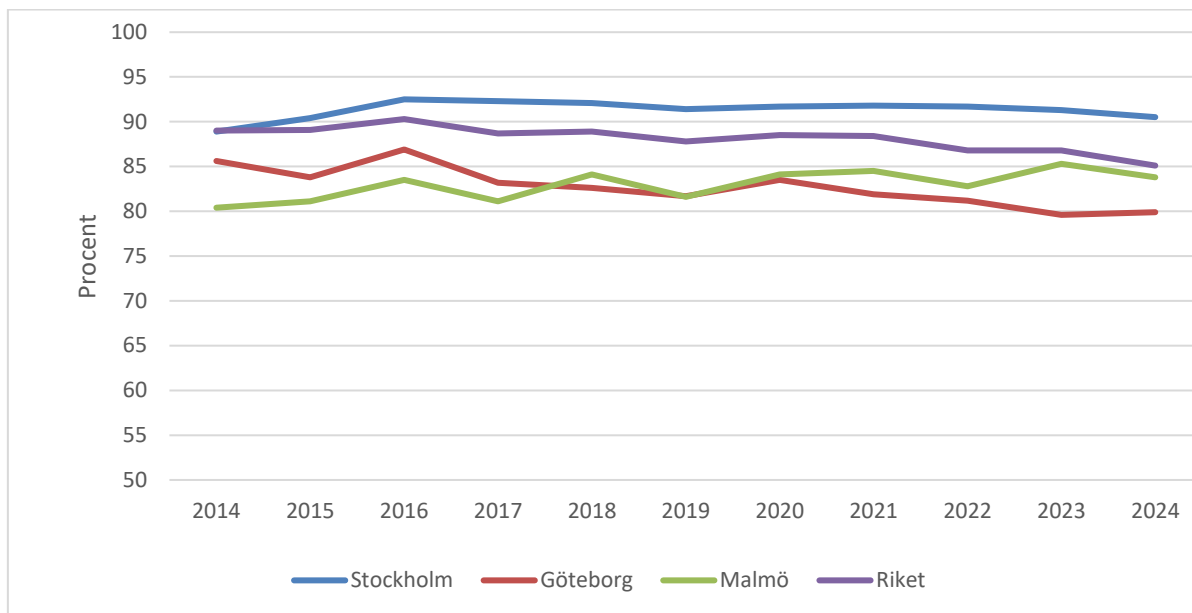
Figur 1: Andel behöriga till yrkesprogram (årskurs 9), Stockholms kommunala skolor i jämförelse 2014-2024 (Källa: Skolverket)



Figur 2 redovisar andelen behöriga till yrkesprogram exklusive nyinvandrade elever och elever med okänd bakgrund.<sup>4</sup> Jämfört med Göteborg och Malmö har Stockholms kommunala grundskolor i genomsnitt också ett högre resultat då nyinvandrade elever och elever med okänd bakgrund är exkluderade. Sedan 2015 överstiger Stockholms resultat även resultatet för riket.

<sup>4</sup> Nyinvandrade elever har kommit till Sverige de senaste fyra åren. De har inte bott i Sverige eller gått i svensk skola tidigare. Elever med okänd bakgrund saknar uppgift om personnummer, t.ex. om de ännu inte blivit folkbokförda i Sverige.

Figur 2: Andel behöriga till yrkesprogram exklusive nyinvandrade elever och elever med okänd bakgrund (årskurs 9), Stockholms kommunala skolor i jämförelse 2014-2024 (Källa: Skolverket)



## Betygsresultat årskurs 6

Skolverket publicerar officiella resultat vad gäller andel elever i årskurs 6 som fått godkänt betyg (A-E) i alla ämnen. Övriga resultatmått för årskurs 6 är utbildningsförvaltningens egna uträkningar. Resultatmättet andel behöriga till yrkesprogram räknas ut på samma sätt som i årskurs 9, även om eleverna i årskurs 6 förstås inte formellt är behöriga till ett yrkesprogram.

I tabell 3 redovisas övergripande resultatmått för årskurs 6 i Stockholms kommunala grundskolor under den senaste femårsperioden. Årets resultat på nationell nivå publiceras av Skolverket i slutet av oktober.

**Tabell 3: Betygsresultat totalt i årskurs 6, Stockholms kommunala grundskolor och riket, åren 2020–2024.**

		2020	2021	2022	2023	2024
Andel med betyg motsvarande behörighet till yrkesprogram (%)	Stockholm	85	86,8	85,4	86,2	<b>85,8</b>
	Riket	73,5	73,7	72,4	71,2	<b>69,7</b>
Andel som fått godkänt betyg i alla ämnen (%)	Stockholm	76,2	76,6	75,8	77,2	<b>77,1</b>
	Riket	73,5	73,7	72,4	71,2	<b>69,7</b>
Genomsnittligt meritvärde, 17 ämnen	Stockholm	236	240	238	240	<b>241</b>

Andelen behöriga elever har minskat något jämfört med 2023, medan övriga resultatmått ligger på samma nivå som året innan. Sett över en femårsperiod har resultatutvecklingen varierat mellan åren utan tydlig trend.

I tabell 4 nedan redovisas resultaten för årskurs 6 exklusive nyanlända och elever med okänd bakgrund. Skolverket publicerar enbart officiella resultat för andelen med godkänt betyg i alla ämnen. Övriga resultat är från utbildningsförvaltningen.

**Tabell 4: Betygsresultat årskurs 6, 2020 – 2024, exklusive nyanlända elever (0–4 år) och elever med okänd bakgrund.**

		2020	2021	2022	2023	2024
<b>Andel med betyg motsvarande behörighet till yrkesprogram (%)</b>	Stockholm	87,9	89,5	87,9	88,9	<b>87,9</b>
	Riket	76,5	76,1	74,4	73	74,3
<b>Andel som fått godkänt betyg i alla ämnen (%)</b>	Stockholm	79,2	79,5	78,5	79,9	<b>79,2</b>
	Riket	76,5	76,1	74,4	73	74,3
<b>Genomsnittligt meritvärde, 17 ämnen</b>	Stockholm	241	245	242	244	<b>244</b>

När nyanlända och elever med okänd bakgrund är exkluderade har betygsresultaten minskat något 2024 jämfört med 2023. Det gäller såväl behörigheten till yrkesprogram samt andel elever som fått godkänt betyg i alla ämnen. Snittet för meritvärdet är på samma nivå som 2023.

## Nationella prov

Nationella prov utgör centrala indikatorer för bedömning av måluppfyllelse och genomförs i årskurs 3, 6 och 9. Tabell 5 redovisar andelen elever av samtliga elever som klarat minst nivå godkänt i nationella prov i årkurs 3, 6 och 9 mellan åren 2019 och 2024 i Stockholms kommunala grundskolor.

Med anledning av covid-19-pandemin genomfördes de nationella proven enbart i begränsad omfattning åren 2020 och 2021 och det finns inga officiella resultat. För 2021 genomfördes enbart proven för årskurs 3. Av dessa anledningar saknas vissa resultat i nedanstående tabell.<sup>5</sup>

<sup>5</sup> Nationella prov i engelska, NO -ämne och SO-ämne skrivs inte i årskurs 3, och i årskurs 6 är nationella prov i NO-ämne och SO-ämne frivilliga.



**Tabell 5: Andel elever av samtliga elever som klarat minst nivå godkänt i nationella prov, årskurs 3, 6 och 9 i Stockholms kommunala grundskolor åren 2019–2024.**

Ämne	Åk	2019	2021	2022	2023	2024
Svenska/svenska som andraspråk	Åk 3	92	91	90	89	90
	Åk 6	95		93	94	93
	Åk 9	96		94	96	94
Varav svenska	Åk 3	94	94	93	93	94
	Åk 6	97		96	97	95
	Åk 9	98		97	98	97
Varav svenska som andraspråk	Åk 3	79	73	75	66	72
	Åk 6	82		76	81	76
	Åk 9	78		74	80	75
Matematik	Åk 3	91	89	90	89	92
	Åk 6	93		93	92	91
	Åk 9	87		90	93	90
Engelska	Åk 6	98		97	98	98
	Åk 9	98		99	99	98
NO-ämne	Åk 9	95		94	93	93
SO-ämne	Åk 9	96		93	96	94

Bortsett från svenska som andraspråk är det över lag stabila resultat över tid. Jämfört med förra årets provresultat har andelen elever som klarat minst godkänt i svenska som andraspråk minskat i både årskurs 6 och årskurs 9. I årskurs 3 har dock andelen godkända elever ökat jämfört med 2023, ett resultat som ligger mer i linje med tidigare år.

## Resultat i förhållande till socioekonomiskt index

Forskning och statistik visar att det finns ett tydligt genomsnittligt samband mellan elevers socioekonomiska bakgrund och framgång i skolan. Resultaten analyseras därför vidare mot bakgrund av vilka socioekonomiska förutsättningar som eleverna på en skola har. Den analysen görs utifrån ett socioekonomiskt index på skolnivå. I indexet ingår om eleven invandrat till Sverige och i så fall invandringsår, vårdnadshavarnas utbildningsnivå, om vårdnadshavare

uppbär ekonomiskt bistånd, och boende- och familjesituation (i vilken utsträckning eleven bor med vårdnadshavare), samt två strukturella variabler (i vilket område eleven bor och var skolan är belägen)<sup>6</sup>.

Ett lågt socioekonomiskt index på en skola innebär att skolan generellt sett har en gynnsam förutsättning för att eleverna ska nå måloppfyllelse givet elevernas socioekonomiska bakgrund. Ett högt index signalerar sålunda att skolan har svårare förutsättningar för att eleverna ska nå målen med beaktande av elevernas socioekonomiska bakgrund.

## Årskurs 9

För att undersöka sambandet mellan socioekonomiska förutsättningar och betygsresultat har skolorna med årskurs 9 i Stockholms stad delats i fyra lika stora grupper (kvartiler) utifrån det socioekonomiska indexet<sup>7</sup>. Indelningen i kvartilerna sker efter indexet för aktuellt år, vilket innebär att det inte är exakt samma skolor som ingår i samma kvartiler för de olika åren<sup>8</sup>. Det bör påpekas att i den tredje kvartilen är spridningen i socioekonomiskt index mellan skolorna stor då där finns skolor såväl med mer som mindre gynnsamma förutsättningar i förhållande till genomsnittet för Stockholms stad.

Tabell 6 redovisar betygsresultaten i årskurs 9 för åren 2022–2024 efter skolornas socioekonomiska index, indelat i kvartiler. Betygsresultaten är beräknade som skolornas genomsnitt, och tar inte hänsyn till hur många elever som går på varje skola. Det blir därmed i första hand ett mått på hur resultaten varierar mellan skolorna utifrån deras olika socioekonomiska förutsättningar.

**Tabell 6: Betygsresultat i årskurs 9, 2022 – 2024 efter skolans socioekonomiska index (kvartiler), genomsnitt av skolresultat (ovägt medelvärde). Stockholms kommunala skolor.**

Spridningen i resultat är fortsatt stor mellan olika grupperingar av skolor, och det finns ett tydligt samband mellan elevernas resultat i skolan och deras socioekonomiska bakgrund. För skolorna i kvartil 4 är utvecklingen i årskurs 9 negativ jämfört med 2023 vilket gäller samtliga resultatmått. För skolorna i kvartil 1 syns också viss nedgång i resultaten. Även om det är fortsatt höga resultat för skolorna i kvartil 1 har behörighetsgraden minskat med nästan två procentenheter jämfört med 2023.

<sup>6</sup> Det är samma index som ligger till grund för den socioekonomiska resursfördelningen till skolorna

	Andel behöriga till yrkesprogram (%)			Andel som fått godkänt betyg i alla ämnen (%)			Genomsnittligt meritvärde, 17 ämnen		
	2022	2023	2024	2022	2023	2024	2022	2023	2024
<b>Kvartil 1 (lägst index)</b>	96	96,1	94,4	92,2	91	89,8	274	271	<b>268</b>
<b>Kvartil 2</b>	89	91,1	90,8	82,5	82,5	84,9	254	254	<b>258</b>
<b>Kvartil 3</b>	85,1	80,2	84,6	74,8	71,1	74,7	236	228	<b>235</b>
<b>Kvartil 4 (högst index)</b>	75,7	76,7	<b>72,4</b>	60,8	61,7	<b>56,1</b>	213	214	<b>210</b>

<sup>7</sup> Socioekonomiskt index (ju högre index, desto svårare förutsättningar med beaktande av elevernas socioekonomiska bakgrund) för skolorna i de fyra kvartilerna är för 2024: Kvartil 1 (17–34), Kvartil 2 (36–108), Kvartil 3 (110–211), Kvartil 4 (212–381). Det finns 17 skolor i respektive kvartil. Det finns fler elever i de två första kvartilerna (ca 60 procent) jämfört med de två sista (ca 40 procent).

<sup>8</sup> Det är dock inte några större förändringar som skett mellan dessa båda kategoriseringar när det gäller vilka skolor som tillhör de olika kvartilerna.

I jämförelse med 2023 uppvisar skolorna i kvartil 3 i år ett bättre resultat vilket gäller för samtliga resultatmått som här redovisas. Även i kvartil 2 uppvisas liknande eller något bättre resultat i år.

Vad som också är tydligt är att skillnaden mellan de olika resultatmåttens andelen behöriga till yrkesprogram och andelen med godkänt betyg i alla ämnen är större för skolorna i kvartil 3 och 4, jämfört med skolorna i de lägre kvartilerna.

I tabellen nedan redovisas betygsresultaten i årskurs 9 exklusive nyanlända elever och elever med okänd bakgrund efter skolornas socioekonomiska index.

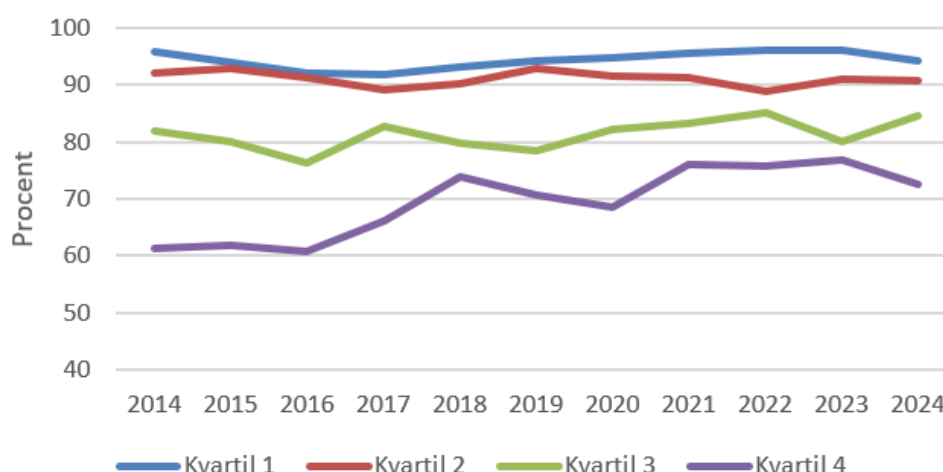
**Tabell 7: Betygsresultat i årskurs 9, 2022–2024, exklusive nyanlända (0–4 år) och elever med okänd bakgrund, efter skolornas socioekonomiska index, kvartilsuppdelat (ovägt medelvärde).**

	Andel behöriga till yrkesprogram (%)			Andel som fått godkänt betyg i alla ämnen (%)			Genomsnittligt meritvärde, 17 ämnen		
	2022	2023	2024	2022	2023	2024	2022	2023	2024
<b>Kvartil 1 (lägst index)</b>	97	96,7	95	93	91,6	90,5	276	272	<b>269</b>
<b>Kvartil 2</b>	93	93,6	93,6	86	85,1	87,8	260	258	<b>263</b>
<b>Kvartil 3</b>	90	85,6	88,1	79	75,9	78,1	244	238	<b>241</b>
<b>Kvartil 4 (högst index)</b>	80	80,6	<b>75,9</b>	64	64,6	<b>59,2</b>	219	219	<b>217</b>

Mönstret följer i stort sett det som gäller för resultaten för samtliga elever. Den förbättring som skett i kvartil 3 syns också här, även om ökningen är något mindre jämfört med resultaten för samtliga elever.

Diagram 2 visar utvecklingen av andelen behöriga elever till yrkesprogram i årskurs 9 under en tioårsperiod. Även här redovisas resultaten efter skolornas socioekonomiska index indelat i kvartiler.

**Diagram 2: Andel behöriga till yrkesprogram i årskurs 9 (%), 2014 – 2024 efter skolornas socioekonomiska index, kvartilsuppdelat (ovägt medelvärde).**



Som framgår i diagrammet har skillnaderna mellan kvartilerna minskat över tid. Det förklaras av högre resultat för skolorna i den fjärde kvartilen. Även för skolorna i den tredje kvartilen har resultaten ökat över tid, med undantag för 2023 då resultaten tydligt sjönk. I år har resultaten för kvartil 4-skolorna sjunkit och skillnaden mellan kvartilerna har därmed ökat något. Förvaltningen fortsätter analysera orsakerna.

## Årskurs 6

I tabell 8 redovisas andelen behöriga till yrkesprogram för årskurs 6 utifrån skolornas socioekonomiska index. Även här finns tydliga skillnader mellan skolornas resultat utifrån elevernas socioekonomiska förutsättningar.

**Tabell 8: Andel behöriga till nationellt program i årskurs 6, 2020 – 2024 utifrån skolornas socioekonomiska förutsättningar (ovägt medelvärde)**

	2020	2021	2022	2023	2024
Kvartil 1	94,5	94,2	94,7	94	93,8
Kvartil 2	88,9	89,8	90,1	89,6	88,8
Kvartil 3	78,6	81	79,9	81,8	79,2
Kvartil 4	66,6	72,9	68,9	71,6	71,9

Skolorna i kvartil 1 har haft stabila resultat sedan 2020. I kvartil 2 och 3 varierar betygsresultaten något mellan åren och det finns inga tydliga trender sett över en femårsperiod. I kvartil 4 har utvecklingen över tid varit positiv.

## Skillnader i betygsresultat mellan flickor och pojkar

### Årskurs 9

Tabellen nedan visar betygsresultaten i årskurs 9 under åren 2020–2024 redovisade efter kön.

**Tabell 9: Betygsresultat årskurs 9, 2020–2024, flickor och pojkar.**

		2020	2021	2022	2023	2024
Andel behöriga till yrkesprogram (%)	Flickor	89	88	89	88,4	87,2
	Pojkar	87	87	87	87,7	87,1
Andel som fått godkänt betyg i alla ämnen (%)	Flickor	81	80	81	79,6	78,7
	Pojkar	78	79	80	79,1	78,9
Genomsnittligt meritvärde, 17 ämnen	Flickor	262	257	257	255	255
	Pojkar	238	238	242	241	241

För betygsmåttens behörighet till yrkesprogram och andel som fått godkänt betyg i alla ämnen är resultaten för flickor och pojkar nu på samma nivå. Jämfört med 2023 har såväl flickors som pojkars resultat minskat något, där flickors resultat har minskat något mer.

Sett över en femårsperiod ligger flickors resultat något över pojkars, även om skillnaderna är relativt små och stabila. Dock är skillnaden mellan flickors och pojkars genomsnittliga meritvärde större och har varit så under hela perioden. Jämfört med 2023 har varken snittet för flickor eller pojkar förändrats.

Tabell 10 redovisar könsskillnaderna i betygsresultaten utifrån ett socioekonomiskt perspektiv. Redovisningen görs som ett vägt medelvärde, där hänsyn tas till antalet flickor och pojkar på skolorna.

**Tabell 10: Andel behöriga till yrkesprogram (%) årskurs 9, efter kön och efter skolornas socioekonomiska index, kvartilsindelad, 2020 – 2024 (vägt medelvärde).**

		2020	2021	2022	2023	2024
<b>Kvartil 1</b>	Flickor	96	94	96	96,6	<b>94,3</b>
	Pojkar	94	95	96	95,9	<b>94,5</b>
<b>Kvartil 2</b>	Flickor	92	92	92	91,9	<b>90,9</b>
	Pojkar	92	91	89	89,7	<b>91,1</b>
<b>Kvartil 3</b>	Flickor	84	86	86	82,4	<b>86</b>
	Pojkar	82	82	83	82,9	<b>82</b>
<b>Kvartil 4</b>	Flickor	72	79	74	76,1	<b>68,4</b>
	Pojkar	66	76	74	75,7	<b>71,9</b>

Den socioekonomiska dimensionen påverkar resultatet betydligt mer än den könsmässiga. Även om det under en tid funnits vissa könsskillnader i kvartil 3 och 4 till flickornas fördel, så är skillnaden större om vi i stället jämför skillnader mellan flickor och pojkar i skolor med olika socioekonomiska förutsättningar.

I år överstiger resultaten för pojkar tydligt resultaten för flickor i kvartil 4-skolorna, vilket skiljer sig från åren dessförinnan. Behörighetsgraden för pojkarna i kvartil 4 är i år 71,9 procent och 68,4 procent för flickor. Det innebär en skillnad på strax över tre procentenheter till pojkars fördel. Tidigare år har flickors resultat överstigit pojkars, eller legat på jämförbar nivå. Förvaltningen följer denna utveckling noga för att se om det är en bestående trend.

I kvartil 3 syns också vissa skillnader mellan flickors och pojkars betygsresultat över tid. Till skillnad från kvartil 4 når flickor i kvartil 3 ett högre resultat i år jämfört med pojkarna, en skillnad på fyra procentenheter till flickors fördel. Förra året var det däremot ingen större skillnad mellan könen. Bortsett från något enstaka år finns inga större könsskillnader i kvartil 1 och 2.

I samtliga kvartiler har flickor ett högre genomsnittligt meritvärde (se tabell 11 nedan) och skillnaden är ungefär lika stor i alla fyra kvartiler. Även här är det tydligt att den socioekonomiska påverkan är klart större än den könsmissiga.

**Tabell 11: Genomsnittligt meritvärde (17 ämnen) årskurs 9, flickor och pojkar utifrån skolornas socioekonomiska index (kvartiler), 2020 – 2024, vägt medelvärde.**

		2020	2021	2022	2023	2024
Kvartil 1	Flickor	281	279	278	279	277
	Pojkar	259	259	266	264	261
Kvartil 2	Flickor	269	264	264	264	264
	Pojkar	247	246	247	244	253
Kvartil 3	Flickor	246	244	246	237	244
	Pojkar	220	224	227	227	224
Kvartil 4	Flickor	217	223	217	219	213
	Pojkar	188	205	207	208	202

### Årskurs 6

Tabell 12 visar betygsresultaten i årskurs 6 under åren 2020–2024 redovisat efter kön. Jämfört med 2023 har andelen flickor med betyg motsvarande behörighet till yrkesprogram minskat något. Övriga resultatmått är på liknande nivå som föregående år. Pojkars resultat är i princip oförändrade jämfört med föregående år, vilket gäller samtliga resultatmått som redovisas i tabellen.

Flickors genomsnittliga meritvärde ligger tydligt över pojkars under hela femårsperioden.

**Tabell 12: Betygsresultat årskurs 6, 2020–2024, flickor och pojkar.**

		2020	2021	2022	2023	2024
Andel med resultat som motsvarar behörighet till yrkesprogram (%)	Flickor	87,5	88,5	87	87,1	86
	Pojkar	83	85	84,5	85,5	85,6
Andel som fått godkänt betyg i alla ämnen (%)	Flickor	79	79	77,4	77,9	77,6
	Pojkar	73	75	74,1	76,5	76,6
Genomsnittligt meritvärde, 17 ämnen	Flickor	250	250	249	249	250
	Pojkar	223	230	229	232	232

### Analys av resultat och att öka likvärdigheten

Resultaten i årskurs 9 ligger kvar på en stabil nivå, med en liten nedgång från föregående år. Det är framför allt resultaten i kvartil 4-skolorna som sjunkit jämfört med föregående år och skillnaden mellan kvartilerna har därmed ökat något. Det är för tidigt att säga om resultaten för skolorna i kvartil 4 är en tillfällig nedgång eller början på en negativ trend. Förvaltningen kommer att göra fördjupade analyser och fortsätta jobba systematiskt för att utveckla undervisningen.

Kvartil 4-skolorna har generellt färre elever. Det gör att förändringarna mellan årskurser och kön kan bli större. Hög skolfrånvaro, språkutmaningar och psykisk ohälsa är andra faktorer som påverkar resultaten samt svårigheter att nå kunskapsmålen inom ämnena matematik och idrott och hälsa (simning).

Resultaten i årskurs 6 visar att andelen behöriga elever har minskat något jämfört med 2023, medan övriga resultatmått ligger på samma nivå som året innan. Sett över en femårsperiod har resultatutvecklingen varierat mellan åren utan tydlig trend. Under denna period har förvaltningen noggrant följt resultaten i årskurs 6. Tidiga insatser kommer fortsatt att prioriteras, liksom kontinuerlig uppföljning av elevernas kunskapsutveckling redan från de lägre åldrarna, så att eleverna är väl rustade att ta sig vidare i skolsystemet. Detta systematiska kvalitetsarbete har bland annat medfört omfördelning av resurser med fokus på att stärka undervisningskvaliteten.

Likvärdigheten är fortfarande ett centralt fokusområde. Förvaltningen ser att den socioekonomiska faktorn har avgörande påverkan för elevernas resultat, där elever i socioekonomiskt svaga områden har svårt att få goda resultat i sitt skolarbete. Detta trots omfattande riktade insatser, studiestöd, högre lärartäthet, anpassad lärmiljö och hög andel behöriga lärare. Den homogenitet som finns i Stockholms bostadsområden speglar en situation där förväntat positiva effekter i skolarbetet till stor del motverkas av en ökad boendesegregation och skolsegregation. Förvaltningen bedriver ett aktivt arbete för att så långt som möjligt jämna ut skillnader och kompensera för bristfälliga förutsättningar i elevernas hemmiljö.

Arbetet med att utveckla särskilt stöd fortsätter, bland annat genom förstärkning av olika typer av de särskilda undervisningsgrupper som finns i stadens skolor. Samverkan med andra myndigheter såsom socialtjänst och polis är ofta avgörande för att lyckas i arbetet med trygghet och problematisk skolfrånvaro.

## Resultat i anpassad grundskola

Vårterminen 2024 var 169 elever i årskurs 9 från Stockholms stad mottagna i anpassad grundskola, jämfört med 94 elever i årskurs 9 vårterminen 2023. Av de eleverna gick 132 elever i en skola i egen regi.

Totalt sattes 764 betyg för dessa elever under vårterminen 2024 jämfört med 455 betyg vårterminen 2023. C är det vanligaste förekommande betyget (239 av 764). I anpassad grundskola används enbart betygsstegen A-E. Måluppfyllelsen kopplad till betygsresultat i anpassad grundskola är svår att följa upp då endast de elever som läser ämnen och där vårdnadshavarna eller eleven begär att betyg ska sättas bedöms. Antalet som begär ut betyg varierar från år till år och det skiljer sig också mellan olika skolor.

**Tabell 13: Betyg i ämnen i anpassad grundskola, årskurs 9**

Vårterminen 2024	A	B	C	D	E	Totalt
Bild	7	13	26	14	11	71
Engelska	14	8	14	8	25	69
Hem & konsumentkunskap	11	14	20	16	3	64
Idrott & hälsa	6	14	18	5	14	57
Matematik	5	10	22	18	14	69
Modersmål	4	2	5	3	7	21
Musik	2	12	23	23	13	73
Naturorienterande ämnen	2	13	26	10	18	69
Slöjd	7	12	22	15	11	67
Samhällsorienterande ämnen	5	14	21	15	15	70
Svenska	7	9	11	13	10	50
Svenska som andraspråk		1	7	3	5	16
Teknik	4	10	24	10	20	68
<b>Totalt</b>	<b>74</b>	<b>132</b>	<b>239</b>	<b>153</b>	<b>166</b>	<b>764</b>

## Trygghet, trivsel, kunskap och inflytande

Förvaltningen arbetar på bred front för att främja trygghet och studiero samt förebygga kränkande behandling. Elevernas åsikter följs upp i den årliga grundskoleundersökningen, genom trygghetsdialoger på skolorna samt genom årlig uppföljning av skolinspektions- och kränkingsanmälningar.

Den årliga grundskoleundersökningen har genomförts i början av 2024 och besvarats av elever i årskurs 2, 5 och 8 samt av vårdnadshavare till elever i förskoleklass och årskurs 2.

Grundskoleundersökningen har också genomförts för elever inom den anpassade grundskolan. Enkäten besvaras av elever i årskurs 1–9 och av vårdnadshavare till elever i årskurs 1–6.

Undersökningen innehöll frågor inom de tre områdena: *kunskap, inflytande* samt *trygghet och trivsel*.

En detaljerad rapport över undersökningens resultat finns **i bilaga 5 i tertialrapport 2 2024.**



**Tabell 1. Andelen positiva svar i procent per index år 2024. Inom parentes skillnaden i procentenheter jämfört med år 2023.**

	Åk 2	Åk 5	Åk 8
Kunskap	83 (+1)	73 (-3)	61 (-1)
Inflytande	89 (+1)	81 (-3)	71 (-2)
Trygghet och trivsel	87 (-1)	76 (-2)	72 (+0)

### Övergripande sammanfattning av grundskoleundersökningens resultat i grundskolan

Andelen positiva svar är genomgående högst i årskurs 2. Resultaten sjunker till årskurs 5 och är lägst i årskurs 8. Samma övergripande mönster finns tidigare år.

Jämfört med förra året är resultaten i princip oförändrade för årskurs 2. För årskurs 5 och 8 har resultaten sjunkit något. Minskningen jämfört med förra året beror inte på att resultaten har sjunkit i någon enskild fråga, utan eleverna har över lag svarat något lägre på flera av frågorna. Vad detta beror på behöver förvaltningen undersöka vidare, att någon eller några frågor sticker ut negativt finns ofta förklaringar till, men en generell nergång kan visa något annat. Det bör dock beaktas att det kan vara en tillfällig nedgång.

### Skillnader mellan pojkar och flickor

Det är ingen större skillnad mellan hur pojkar och flickor svarar i årskurs 2 och 5. Där det finns skillnader rör det sig om enstaka procentenheter där flickor svarar något mer positivt.

I årskurs 5 svarar flickor i högre utsträckning att de tar sitt ansvar för att bidra till en god arbetsmiljö på lektionerna. Pojkar svarar i högre utsträckning att de trivs och är trygga i skolan. Detta mönster var detsamma förra året.

Bland eleverna i årskurs 8 är skillnaderna mellan könen större jämfört med de yngre eleverna. I de flesta fall är pojkar mer positiva än flickor. Det är bara i påståendet om att ta ansvar för en god arbetsmiljö på lektionerna som flickor instämmer i högre utsträckning än pojkar, precis som i årskurs 5.

### Trygghet och trivsel

Resultaten inom trygghet och trivsel ger en bild av att eleverna i alla årskurser i stor utsträckning upplever att de är trygga och trivs i sin skola. Att de vuxnas uppmärksamhet upplevs sjunka i högstadiet är något skolorna behöver arbeta med. På en del skolor har man under året provat styrda rastaktiviteter även på högstadiet. Bland yngre elever har man sedan tidigare sett att detta gett effekten av färre kränkningar och ökad trygghet samt att fler vuxna är engagerade bland eleverna.

Även om resultaten är positiva ses en liten försämring från föregående år i årskurs 2 och 5 när det gäller elevernas upplevelse av trygghet och trivsel. Flertalet skolor följer upp resultatet med hjälp av egna elevundersökningar för att få direkta och mer specificerade svar. Detta arbetssätt behöver spridas på flera skolor för att få en fördjupad bild av hur eleverna tänker kring de frågor som ställs om trygghet och trivsel.

Många trygghetsfrämjande insatser görs på skolorna, till exempel *Mentorer i våldsprevention*, (*MVP*) och olika närvarofrämjande insatser. Insatserna har gett effekt och det är för tidigt att säga om årets något negativa utveckling i årskurs 2 och 5 är början på en ny trend eller bara

tillfälligt just i år.

### **Kunskap**

Inom frågeområdet *kunskap* är, liksom tidigare år, resultatet för motivation det lägsta i både årskurs 5 och 8 liksom även möjligheten att arbeta i lugn och ro. Sedan ett par år tillbaka följer flertalet skolor upp svaren med elevintervjuer och får då inte sällan svaret att motivationsbristen och att inte uppleva lugn och ro ofta ligger hos eleverna själva. De svarar att de tänker på annat, att de har en inre oro som stör dem och att yttre faktorer i samhället påverkar dem. Detta behöver skolorna fortsätta att följa upp och försöka hitta insatser som stärker eleverna. Förvaltningens övergripande fokus med utbildningsinsatser inom elevhälsa bör, utifrån detta, få effekter som ger högre upplevelse av motivation och lugn och ro på lektionerna. Förvaltningen ser också ett behov av att tydligare definiera begreppet "lugn och ro" för att ge rätt insatser och öka måluppfyllelsen.

Förvaltningens arbete för att utveckla kvaliteten i undervisningen förväntas bidra till att höja motivationen hos eleverna.

### **Inflytande**

Inom frågeområdet *inflytande* anger eleverna att utvecklingssamtalen är givande och det forum där de har inflytande över och förståelse för sin skolgång. Detta är också det område som överlag har minst andel elever som svarar det neutrala svarsalternativet (3) vilket kan vara en följd av det medvetna arbete många skolor gör för att öka elevernas möjlighet – och upplevelse – av inflytande och att kunna påverka sin skolsituation. Den lilla nedgång som kan ses i år i de högre årskurserna bör följas upp nästkommande år, för att se om det är början på en ny trend eller en tillfällig nedgång.

## **Grundskoleundersökningen anpassad grundskola**

Grundskoleundersökningen har också genomförts för elever inom den anpassade grundskolan. Enkäten besvaras av elever i årskurs 1–9 och av vårdnadshavare i årskurs 1–6. Eleverna frågar inom de tre områdena: *kunskap, inflytande* samt *trygghet och trivsel*.

En detaljerad rapport med undersökningens resultat finns i **bilaga 5 i tertialrapport 2 2024**.

När det gäller inflytande känner många elever inom den anpassade grundskolan att de förstår vad personalen kommunicerar och vad som förväntas av dem. Färre upplever att de får delta i beslut genom exempelvis klassråd. Detta indikerar ett behov av att stärka elevers delaktighet och inflytande i den anpassade grundskolan.

Resultaten i årets undersökning bör liksom tidigare år tolkas med försiktighet med anledning av den låga och varierande svarsfrekvensen (58 procent i årets undersökning). För att förbättra underlaget till skolornas systematiska kvalitetsarbete fortsätter förvaltningen arbetet med att anpassa frågor och genomförande av undersökningen så den blir tillgänglig för alla elever i anpassad grundskola.

Resultaten visar att eleverna i stor utsträckning är nöjda med undervisningen och den hjälp de får i skolan. De flesta upplever att personalen är bra på att undervisa och att de får stöd när de behöver. Det finns en antydning till att skolmiljön inte alltid erbjuder den ro och ordning som skulle främja ännu bättre lärande och det finns områden som kan utvecklas för att skapa en

ännu bättre och mer inkluderande skola.

Specifikt inom området *trygghet och trivsel* visar undersökningen att majoriteten av eleverna känner sig trygga och vill vara i skolan. Många elever känner att de kan vända sig till en vuxen om de skulle behöva prata.

## Förvaltningens stöd och åtgärder

Förvaltningen har erbjudit omfattande stöd till skolorna för att förbättra förutsättningarna för arbetet med trygghet, studiero och elevinflytande. Stödet har bland annat inkluderat utredning av frånvaro, kränkande behandling, normkritik och våldsprevention. Förvaltningen stödjer även skolornas systematiska kvalitetsarbete genom exempelvis utbildningar i analys och målsättning. Förvaltningen tar årligen fram en rapport om trygghet och studiero i stadens skolor, för att fördjupa kunskaperna inför framtida arbete. Stor vikt läggs även vid uppföljningar och dialog om skolornas resultat och insatser inom detta område, särskilt vid de årliga kvalitets- och resultatdialogerna samt trygghetsdialogerna.

## Kvalitetsarbetets genomförande och arbetsformer

För att öka måluppfyllelsen och skapa mer likvärdighet mellan skolor har förvaltningen fortsatt att förbättra det systematiska kvalitetsarbetet på både skol- och förvaltningsnivå. Intern samordning av stöd har visat sig underlätta riktade insatser, särskilt för skolor med större utmaningar. Skolornas egna identifierade utvecklingsområden är centrala i kvalitetsarbetet.

## Kvalitets- och resultatdialoger

Kvalitets- och resultatdialogerna är en väsentlig del i det systematiska kvalitetsarbetet och genomförs varje år mellan grundskolechef, grundskolesamordnare och skolledning. Inför dialogerna får skolorna underlag som stöd för analys, bland annat finns ett material med stödfrågor för analys med koppling till mål och indikatorer. Som kvalitetssäkring på skolnivå finns en checklista för uppföljning av de planer och rutiner som skolorna ska uppdatera och utvärdera enligt givet intervall.

Arbetet med dialogerna är en pågående process under hela året. Analyser och slutsatser görs efter genomförandet och framåtsyftande åtgärder tas fram. Rutin finns för hur grundskolans ledning på ett strukturerat sätt kan dra slutsatser på aggregerad nivå för samtliga grundskolor i staden. Detta har underlättat analysen och dialogen med stöдавdelningarna kring behov av åtgärder.

Följande faktorer ses som betydelsefulla för en kvalitativ skolgång för eleven.

- Välskötta skolor = välfungerande skolor
- Systematiskt kvalitetsarbete / kvalitetssäkring
- God undervisningskvalitet

Arbetet med att öka likvärdigheten är fortsatt prioriterat både inom och mellan skolor, liksom undervisningskvaliteten både i skola och i fritidshem. Ett starkt och gott ledarskap på alla nivåer i organisationen är av stor vikt, vilket även tidigare har konstaterats. Lärmiljöer ska

fortsatt anpassas för att möta elever i behov av stöd och särskilt stöd och skolan ska arbeta målinriktat med att främja elevers skolnärvaro och psykiska hälsa.

Inom anpassad grundskola har områdesgemensamma kvalitets- och resultatdialoger genomförts. Att kombinera verksamhetsbesök med djupgående dialoger har hittills visat sig vara en framgångsrik metod för att ta fram kriterier för kvalitativ undervisning. Dialogerna har också syftat till att få en fördjupad inblick i skolornas arbetssätt och resultat inom anpassad grundskola. Fokusområden för dialogerna har, liksom tidigare, varit kunskapsuppdrag, lärmiljö, delaktighet och inflytande samt kompetensförsörjning.

Kvalitets- och resultatdialogerna visar att kunskapsuppdraget alltmer står i fokus.

Undervisningen och bedömningen inom, i synnerhet ämnesområden, behöver dock fortsätta att utvecklas.

## Planering, uppföljning och analysstöd

Förvaltningen följer upp prioriterade områden och involverar skolorna i planeringen av fortbildningsinsatser. För att skolorna ska ha bästa möjliga förutsättningar för långsiktigt utvecklingsarbete och hållbara resultat, har förvaltningen klargjort att skolans verksamhetsplan behöver återspegla skolans egna prioriterade mål och valda strategier. Detta baseras på skolans egna analyser av specifika utvecklingsbehov. Skolornas ledning har på olika sätt fått återkoppling på sina verksamhetsplaner och tertiärrapporter vid kvalitets- och resultatdialogerna under hösten. Fokus ligger på det systematiska kvalitetsarbetet med kopplingen mellan mål, förväntade resultat, arbetssätt, resursanvändning, uppföljningar och analyser.

Förvaltningen har under året gett analysstöd till skolor och skolläda. Stödet ges främst genom tre olika forum:

- Workshops för utvalda skolor. Skolornas ledningsgrupper har fördjupat sig i systematiskt kvalitetsarbete, att formulera mål för sin verksamhet, uppföljning och analys.
- Kompetensutveckling i systematiskt kvalitetsarbete för rektorer på gruppnivå.
- Resultatanalys för nya chefer. Nya chefer inom förvaltningen har fått stöd i hur de kan leda det systematiska kvalitetsarbetet på sina skolor.

## Stadens kvalitetsutmärkelse

Ett samarbete med Stadsledningskontoret ska genomföras under 2025 för att hitta former för att fler skolor ska vilja delta i syfte att utveckla kvaliteten i organisation och undervisning.

## Utvecklingsområden

Förvaltningen har strategiskt prioriterat områden som bedöms ha stor långsiktig betydelse. Dessa inkluderar systematisk förbättring av undervisningskvaliteten i alla skolformer, elevhälsans arbete med att anpassa lärmiljöerna för att möta olika elevers behov, samt kontinuerliga insatser för att nyanlända och flerspråkiga elever snabbt ska kunna tillgodogöra

sig kunskaper på svenska. Samverkan med andra myndigheter, såsom socialtjänst och polis, är en framgångsfaktor för att lyckas med arbetet kring trygghet och problematisk skolfrånvaro.

Förvaltningen vill också framhäva att stadens skolor visar en positiv utveckling inom flera kvalitetsområden, och att de flesta elever trivs och känner sig trygga.

Arbetet med de prioriterade områdena kommer att gynna alla stadens elever, särskilt de i utsatta områden. Kunskapsuppdraget ska fortsatt stå i fokus i stadens skolor och likvärdigheten ska öka.

## Bilaga 1, Resultat för stadens grundskolor år 2024 i jämförelse med 2023 och 2022.

Siffrorna är från Skolverket och är avrundade till närmaste heltal.

I några fall har Stockholms stads siffror använts för resultatmättet andel behöriga till yrkesprogram eftersom de exakta siffrorna inte redovisas av Skolverket (gäller när 1-4 elever på skolan inte är behöriga).

*\*Är den lägsta behörigheten till gymnasieskolan och innebär att eleverna har ett godkänt betyg i engelska, matematik, svenska/svenska som andraspråk samt godkänt betyg i ytterligare fem ämnen.*

Skola	Genomsnittligt meritvärde (17 ämnen)			Andel behöriga till yrkesprogram (%)*			Andel godkända i alla ämnen (%)		
	2024	2023	2022	2024	2023	2022	2024	2023	2022
Stadens genomsnitt	248	248	249	88	88	88	79	79	80
Abrahamsbergsskolan	265	262	268	96	93	95	96	86	87
Adolf Fredriks Musikklasser	289	284	284	96	94	95	93	92	93
Akalla grundskola F-9	207	219	218	85	85	84	53	75	67
Alviksskolan	223	222	232	73	79	78	62	68	74
Aspuddens Skola	221	224	228	80	83	82	64	61	72
Bagarmossens Skola	231	232	234	81	83	81	71	68	68
Björkhagens Skola	245	250	246	90	90	89	81	80	78
Bobergsskolan	267			97			97		
Bredängsskolan	222	230	234	77	89	84	64	70	67
Bäckahagens Skola	200	209	210	73	67	72	53	52	64
Ekens skola	271	271	286	97	97	99	93	93	95
Enbacksskolan	244	256	269	87	97	100	71	92	89
Engelbrektsskolan	269	269	275	96	97	97	89	87	92
Enskede skola	283	278	262	96	98	94	92	95	92
Eriksdalsskolan	241	235	229	87	83	78	82	78	75
Farsta grundskola	239	237	259	83	89	87	67	71	78
Fruängens skola	222	190	208	88	76	70	71	52	60
Grimtaskolan	207	200	200	67	68	72	52	53	51
Gubbängsskolan	249	214	230	90	77	80	84	73	75
Gärdesskolan	275	268	266	94	90	93	89	84	88
Hagsätraskolan	175	180	188	60	60	64	43	47	53
Hammarbyskolan södra	232	224	225	88	73	87	85	67	72
Hjulsta grundskola F-9	217	197	195	90	85	82	54	45	48
Husbygårdsskolan F-9	216	222	203	79	65	75	62	52	70
Hässelby Villastads skola	253	257	249	90	96	97	84	90	84
Hässelbygårdsskolan	173	194	196	52	56	56	36	48	38
Högalidsskolan	250	243	250	91	82	85	83	81	77
Högländsskolan	279	292	293	98	98	97	92	97	95
Hökarängsskolan	227	224	225	85	86	82	72	75	72
Johan Skytteskolan	264	269	263	97	98	97	92	94	92
Katarina Norra Skola	267	262	268	99	99	99	94	91	94

Kista grundskola	216	218	224	70	71	75	52	58	60
Konradsbergsskolan	251	256	245	89	76	92	78	66	82
Kungsholmens grundskola	281	271	266	96	97	96	96	94	89
Kämpetorpsskolan	258	244	241	91	89	83	84	82	81
Lillholmsskolan	217	235	222	54	92	74	46	75	57
Mariaskolan	263	262	269	98	98	94	93	91	89
Matteusskolan	270	265	268	95	95	88	88	92	88
Mälarhöjdens Skola	272	277	268	99	98	95	95	95	95
Nya Elementar	275	262	266	94	93	91	93	91	87
Observatorielundens skola	243	244	254	82	84	90	79	80	83
Rinkebyskolan	209	206	200	65	73	70	46	47	44
Rålambshovsskolan	246	267	252	92	93	94	77	81	78
Rödabergsskolan	253	248	270	77	78	78	73	69	75
Sjöstadsskolan	247	261	265	88	96	91	81	89	87
Sjöviksskolan	248	258		92	91		83	82	
Sjöängsskolan	229	203	214	87	70	82	71	56	58
Skarpatorpsskolan	197	201	185	70	63	66	54	56	47
Skarpnäcks Skola	259	273	265	95	94	96	90	87	94
Slättgårdsskolan	221	245	240	80	92	96	66	84	80
Smedshagsskolan	231	228	220	82	79	79	72	63	70
Sofia Skola	269	270	271	97	98	98	94	88	91
Spånga Grundskola	260	258	261	94	93	93	86	84	85
Sturebyskolan	259	254	255	93	92	92	92	84	89
Sundbyskolan	239	239	245	90	95	91	78	84	83
Sätraskolan	243	223	236	87	73	86	79	68	81
Södermalmsskolan	268	250	265	93	91	94	89	89	92
Södra Ängby Skola	249	265	258	88	96	89	82	86	85
Tellusborgsskolan	250	252	245	88	91	91	79	86	84
Trollbodaskolan	244	203	220	88	81	82	74	65	64
Vasa Real	267	269	270	95	97	95	86	93	91
Vinsta grundskola västra	211	230	243	76	84	93	67	74	82
Vällingbyskolan	228	213	224	82	79	78	74	64	72
Årstaskolan	236	221	234	88	78	82	80	69	76
Åsö Grundskola	233	249	240	85	92	87	71	82	77
Äppelviksskolan	287	299	298	96	99	98	95	98	95
Örbyskolan	212	226	218	70	83	79	64	67	69

## Bilaga 2, Betygsresultat exklusive nyinvandrade elever och elever med okänd bakgrund för stadens grundskolor år 2024 i jämförelse med 2023 och 2022.

Siffrorna är från Skolverket och är avrundade till närmaste heltal.

I några fall har Stockholms stads siffror använts för resultatmättet andel behöriga till yrkesprogram eftersom de exakta siffrorna inte redovisas av Skolverket (gäller när 1-4 elever på skolan inte är behöriga).

*\*Är den lägsta behörigheten till gymnasieskolan och innebär att eleverna har ett godkänt betyg i engelska, matematik, svenska/svenska som andraspråk samt godkänt betyg i ytterligare fem ämnen.*

Skola	Genomsnittligt meritvärde (17 ämnen)			Andel behöriga till yrkesprogram (%)			Andel godkända i alla ämnen (%)		
	2024	2023	2022	2024	2023	2022	2024	2023	2022
Stadens genomsnitt	253	253	256	91	91	92	82	82	84
Abrahamsbergsskolan	265	268	271	96	96	96	96	89	88
Adolf Fredriks Musikklasser	294	290	295	98	97	100	95	95	97
Akalla grundskola F-9	207	222	217	85	87	83	52	77	65
Alviksskolan	246	235	252	83	85	89	71	74	84
Aspuddens Skola	227	226	239	84	85	89	67	63	78
Bagarmossens Skola	233	234	240	82	85	85	71	70	72
Björkhagens Skola	249	255	254	91	92	92	84	82	80
Bobergsskolan	267			97			97		
Bredängsskolan	221	229	233	76	89	84	62	70	67
Bäckahagens Skola	212	223	215	78	77	75	57	59	66
Ekens skola	271	271	286	97	97	99	93	93	95
Enbacksskolan	244	258	269	87	100	100	71	95	89
Engelbrektsskolan	269	269	276	96	97	97	89	87	93
Enskede skola	285	282	270	97	100	97	93	97	96
Eriksdalsskolan	249	244	243	92	88	85	86	83	82
Farsta grundskola	237	237	259	83	89	87	66	71	77
Fruängens skola	231	207	220	91	85	76	75	60	65
Grimtaskolan	208	206	207	69	75	79	53	60	56
Gubbängsskolan	257	232	240	94	85	85	88	80	80
Gärdesskolan	286	279	275	99	96	98	95	91	92
Hagsätraskolan	182	195	205	65	68	75	47	55	61
Hammarbyskolan södra	233	239	235	87	81	94	84	74	77
Hjulsta grundskola F-9	216	199	200	89	88	84	54	46	50
Husbygårdsskolan F-9	214	224	205	78	67	74	61	53	69
Hässelby Villastads skola	258	257	250	93	96	98	86	90	85
Hässelbygårdsskolan	187	201	198	57	60	59	41	52	41
Högalidsskolan	258	268	263	94	93	90	85	90	83
Högländsskolan	279	292	293	98	98	97	92	97	95
Hökarängsskolan	233	228	234	88	88	89	74	78	80
Johan Skytteskolan	264	269	264	97	98	98	92	93	93



Katarina Norra Skola	267	262	269	99	99	99	94	91	94
Kista grundskola	216	221	226	71	72	76	53	58	61
Konradsbergsskolan	253	256	253	90	89	99	79	77	88
Kungsholmens grundskola	284	272	270	98	97	99	98	96	91
Kämpetorpsskolan	263	244	241	93	90	83	86	83	81
Lillholmsskolan	228	246	229	60	96	81	51	80	63
Mariaskolan	264	262	274	99	98	99	94	91	93
Matteusskolan	270	264	274	95	95	92	88	92	92
Mälarhöjdens Skola	272	280	273	99	100	98	95	97	98
Nya Elementar	281	266	272	97	95	95	96	93	92
Observatorielundens skola	260	259	262	96	92	91	91	88	87
Rinkebyskolan	218	205	203	71	76	74	53	49	47
Rålambshovsskolan	246	267	252	92	93	94	77	81	78
Rödabergsskolan	270	260	272	90	90	83	85	80	80
Sjöstadsskolan	250	261	266	90	96	91	83	89	87
Sjöviksskolan	248	258		92	91		83	82	
Sjöängsskolan	234	221	223	91	79	88	74	64	62
Skarpatorpsskolan	206	211	199	74	66	73	58	59	51
Skarpnäcks Skola	260	275	265	96	95	96	91	88	94
Slättgårdsskolan	234	245	247	84	95	98	78	86	83
Smedshagskolan	232	230	231	83	84	87	72	66	77
Sofia Skola	272	270	271	97	98	98	95	88	90
Spånga Grundskola	267	267	270	98	99	98	90	89	89
Sturebyskolan	264	257	262	96	94	96	94	86	93
Sundbyskolan	243	239	245	92	95	91	80	84	83
Sätraskolan	251	231	243	93	74	89	82	69	84
Södermalmsskolan	268	253	265	93	92	94	89	90	92
Södra Ängby Skola	254	269	261	90	97	92	84	87	87
Tellusborgsskolan	256	255	253	91	93	94	81	88	88
Trollbodaskolan	245	215	229	91	87	91	73	71	71
Vasa Real	269	271	280	96	98	99	87	94	96
Vinsta grundskola västra	213	235	246	77	86	95	68	76	84
Vällingbyskolan	239	229	230	88	88	85	80	74	77
Årtaskolan	239	227	243	90	83	87	83	72	80
Åsö Grundskola	238	255	245	87	95	89	74	84	80
Äppelviksskolan	288	299	299	96	99	99	95	98	96
Örbyskolan	239	233	232	85	85	85	79	68	73